

Központi Statisztikai Hivatal
Pécsi Igazgatósága

**A BŰNÖZÉS ALAKULÁSA A DÉL-DUNÁNTÚL
KISTÉRSÉGEIBEN**

Száma: 3 / 2007

Pécs, 2007. május

© Központi Statisztikai Hivatal

Pécsi Igazgatósága, 2007

ISBN 978-963-235-100-1

Igazgató:

dr. Horváth József

Tájékoztatási osztályvezető:

dr. Németh Zsolt

Készítette:

Horváthné Takács Ibolya

*Másodlagos publikálás csak a forrás megjelölésével, adatok átadása
csak a KSH Pécsi Igazgatósága engedélyével történhet!*

A KSH Pécsi Igazgatósága kiadványai
megrendelhetők, megvásárolhatók:

Pécs, József Attila u. 10/A. Telefon: 72/533–300 Telefax: 72/533–333

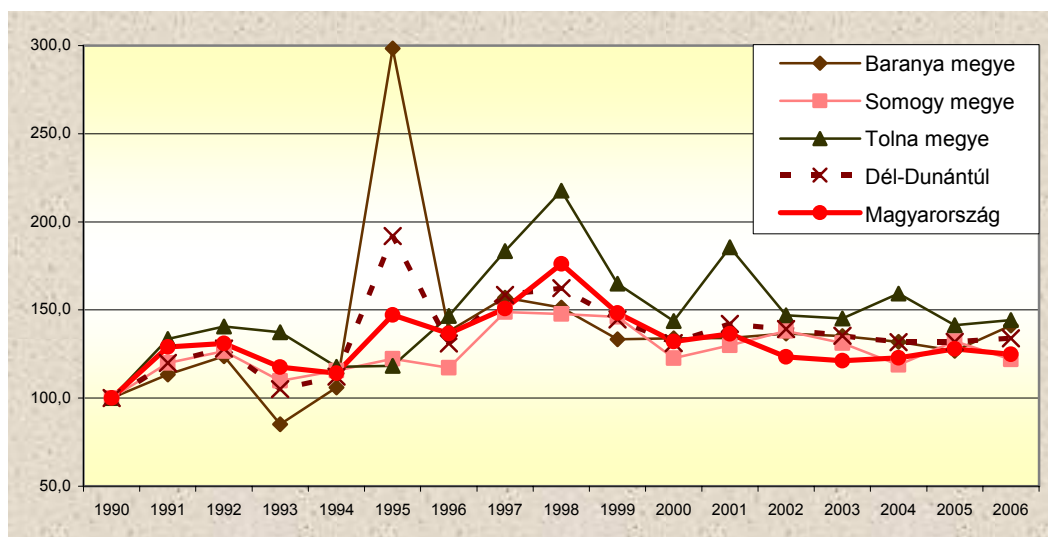
KSH az interneten: www.ksh.hu

Bevezetés

A bűnözés olyan folyamatosan változó társadalmi tömegjelenség, amely bizonyos földrajzi területen, adott időszak során elkövetett bűncselekmények és elkövetőik összességét jelenti. A fontosságát és a vele való foglalkozás jelentőségét kiemeli, hogy a szubjektív életminőséget leginkább befolyásoló, meghatározó társadalmi jelenségek közé tartozik.

A bűnözés megfigyelése a statisztika eszközeivel természetesen csak részleges lehet, hiszen csupán a nyomozó hatóságok tudomására jutott, vagyis ismertté vált esetek számbavételére szorítkozhat. A bűnözés témaköre mindig is közérdeklődésre tarthatott számot. Fokozottan így van ez a rendszerváltozás óta, amikortól a bűnözés szerkezetében és nagyságrendjében egyaránt lényeges változások következtek be. A nyolcvanas évek folyamán a bűnügyi mutatók még lassan, fokozatosan emelkedtek, majd a kilencvenes évektől kezdve a változás felgyorsult, korábban példátlan mértékű növekedés kezdődött. Egyes kiugró értékektől eltekintve a bűnözés volumene a kilencvenes évek második felében (országos átlagban 1998-ban) érte el a csúcspontját, majd az ezredfordulót követően egy alacsonyabb szinten stabilizálódott.

Az ismertté vált bűncselekmények számának változása a rendszerváltozás után, 1990 = 100,0%



A bűnözés folyamataival illetve helyzetével foglalkozó országos kiadványokon kívül a területi elemzések jobbra régiós vagy megyei szintre korlátozódtak. Jelen kiadvány apropóját az jelenti, hogy a 2001-től rendelkezésre álló adatok lehetőséget nyújtanak ennél részletesebb területi bontású vizsgálatokra is.

Az ismertté vált bűncselekmények

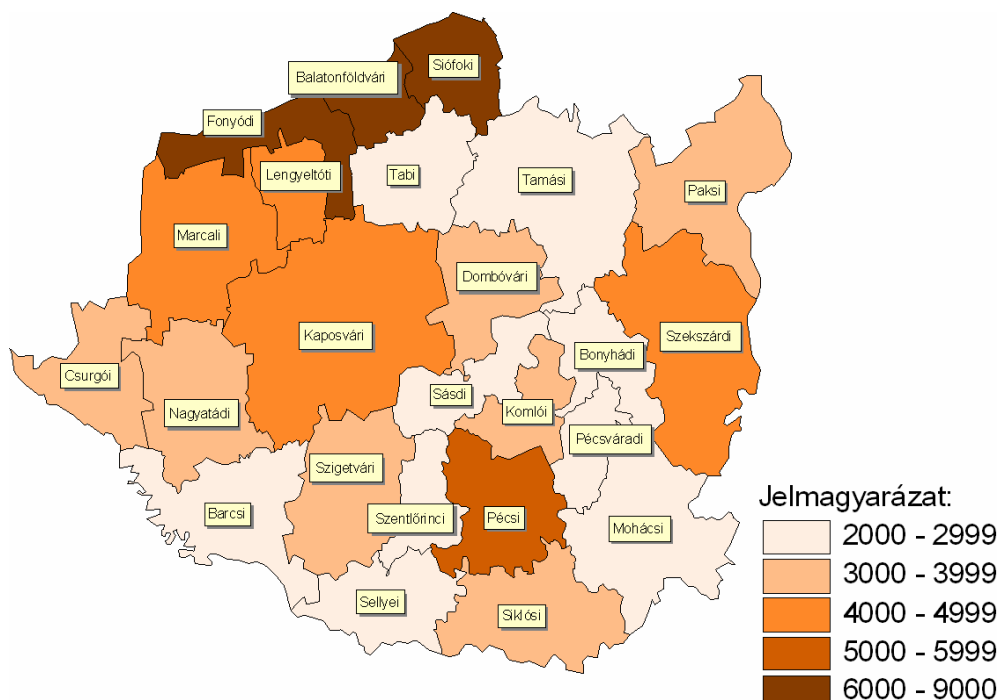
A Dél-Dunántúlon a 2001 és 2005 közötti években az ismertté vált bűncselekmények éves száma – bár csökkenő tendenciát mutatott – rendre 40 ezer fölött maradt. Ez annyit jelent, hogy az országban napvilágra került minden tizedik bűnesetet régiónkban regisztráltak. A Dél-Dunántúl megyéi közül Baranyában kisebb, Tolnában nagyobb mértékű csökkenés következett be ez idő alatt, ugyanakkor Somogyban csupán 2004-ben maradt a 2001. évi bázis alatt az esetszám.

A bűncselekmények volumenének alakulását tekintve a kistérségek meglehetősen változatos képet mutattak. Az öt esztendő alatt a legnagyobb mértékű növekedés a Lengyeltóti, a Nagyatádi és a Barcsi, a legjelentősebb csökkenés pedig a Szekszárdi, a Siklósi és a Szentlőrinci kistérségben következett be.

A kriminalitás mértékéről, vagyis a bűncselekményi fertőzöttségről többet árul el az ismertté vált bűncselekmények 100 ezer lakosra jutó gyakoriságának vizsgálata. Magyarországon 2001 és 2005 között évente átlagosan 4253 bűncselekmény vált ismertté 100 ezer lakosonként (ez tartalmazza a főváros kiugróan magas adatait is). A Dél-Dunántúlon mért kriminalitás hozzávetőleg az országosnak megfelelő volt (4246), a megyék között azonban számottevő eltérések mutatkoztak. Somogy megyében a bűncselekmények gyakorisága nagymértékben meghaladta az országos illetve a régiós átlagot (4919), míg Tolnában és Baranyában kedvezőbb mutatókat regisztráltak (sorrendben 3640, és 4060). Igazán nagy különbségek azonban az egyes kistérségek között fordultak elő.

Baranya és Tolna megyére egyaránt jellemző, hogy a megyeszékhelyet is magába foglaló kistérségek bűncselekményi fertőzöttsége a legmagasabb. A vizsgált időszak átlagában a Pécsi kistérségben évente 5272 bűneset jutott 100 ezer lakosra, míg a megye többi térsége közül egyben sem érte el a négyezret. A Szekszárdi kistérség mutatója (4608) is kiemelkedően magasnak számított Tolna megyén belül. Somogyban azonban teljesen más a helyzet, a bűnözés súlypontja itt a Balaton-parti körzetekre koncentrálódott. A vizsgált 5 esztendő folyamán évi 8930 bűncselekmény jutott 100 ezer lakosra a Siófoki kistérségben, a Fonyódiban 8300 és a Balatonföldvárban is 6604. A megyeszékhelyet is magába foglaló Kaposvári kistérség 4456-os mutatója alacsonyabb, mint a régió másik két hasonló körzetében. Baranyában található a régió két legkevésbé fertőzött területe, a Szentlőrinci kistérségben 2464, a Pécsváradiban mindössze 2005 bűncselekmény jutott 100 ezer lakosra. Somogyban a Barcsi (2556) és a Tabi (2522), Tolnában a Bonyhádi (2829) és a Tamási (2712) kistérség bűncselekményi gyakorisága volt a legkedvezőbb.

Az ismertté vált közbűncselekmények 100 ezer lakosra jutó száma a Dél-Dunántúl kistérségeiben, 2001–2005 évek átlaga



A bűncselekmények mennyiségében bekövetkezett kismértékű csökkenéssel párhuzamosan a bűnözés minőségi változása, durvulása is megfigyelhető. Az összes ismertté vált bűncselekményből az erőszakos és garázda jellegűek aránya 6-ról 8%-ra emelkedett a Dél-Dunántúlon a vizsgált öt év alatt. A kistérségek közül a Sásdi emelhető ki, ahol 14, a Komlói és a Sellyei, ahol 13%-ot tett ki az erőszakos és garázda jellegű bűncselekmények aránya.

Az összбűnözésen belül a *személy elleni* bűncselekmények a vizsgált időszak alatt mind országosan, mind a Dél-Dunántúlon 3,5–4,5%-ot tettek ki, a megyék átlagai is ebbe a tartományba estek. Az egyes körzetekben mért hányad viszont számottevő mértékben eltért az átlagostól. A Sellyei, a Sásdi és a Barcsi kistérségekben a bűnesetek 7–8%-a irányult személyek ellen, ugyanakkor a Balatonföldvári és a Siófoki településcsoportban mindössze 2% körüli arányt regisztráltak. A 2001-től 2005-ig terjedő időszak átlagában a személy elleni bűncselekmények 100 ezer lakosra jutó száma országosan 182, a régióban 179 volt. A megyék közül e tekintetben is Somogy bizonyult a legfertőzöttebbnek (191), Tolna pedig a legkedvezőbb helyzetűnek (147). A régióban a Fonyódi kistérségben jutott a legtöbb személy elleni bűncselekmény 100 ezer lakosra (270), de Lengyeltóti és Sellye körzetében is jelentősen az átlag feletti mutatókat regisztráltak (sorrendben 242 illetve 243). A régióon belül a személy elleni bűncselekmények gyakorisága a Pécsváradi és a Mohácsi kistérségben volt a legalacsonyabb (90 alatti).

A *közlekedési* bűncselekmények az összes bűneseten belül a vizsgált időszak során 5–6%-os hányadot képviseltek mind országosan, mind a régióban. Legnagyobb arányban a Tamási kistérségben fordultak elő, ahol az összes bűncselekmény 11,5%-át tették ki, de a Pécsváradi és a Szigetvári körzetben is közel 10%-ot értek el. Ez a bűncselekményfajta a Dél-Dunántúlon az országos átlagnál gyakrabban fordult elő: a vizsgált években 100 ezer lakosonként 238 vált ismertté, míg országosan 210. A régió megyéi közül Tolnában 255, Baranyában 249, Somogyban pedig 211 közlekedési bűncselekmény jutott 100 ezer lakosra. A kistérségek közül a Balatonföldváriban (372), a Szigetváriban (353), a Fonyódiiban (314) és a Tamásiban (307) volt a leggyakoribb, ugyanakkor a tabi (131) és a nagyatádi (146) körzetben a legritkább. A közlekedési bűncselekmények döntő hányada (országosan 62, a Dél-Dunántúlon 65%-a) 2001 és 2005 között is az ittas vezetéssel függött össze. A Mohácsi, a Komlói és a Tamási kistérségben hozzávetőleg négyből három, Sásd, Szentlőrinc és Fonyód vonzáskörzetében minden második bűncselekmény okozója volt az alkohol.

A vizsgált időszak legdinamikusabb növekedése a *házasság, család, ifjúság és nemi erkölcs elleni* bűntettek számában és arányában következett be, amely nem a hagyományosan ebbe a csoportba tartozó bűncselekmények (tartás elmulasztása, erőszakos közösülés) megszorodásában keresendő, hanem abban, hogy az internet terjedésével párhuzamosan megugrott a tiltott pornográf felvételekkel való visszaélések száma, illetve ezek ismertté válása. Büntetendő cselekmény gyermekekről pornográf filmek, képek készítése, tárolása, publikálása, letöltése. Ez a bűntett általában sorozat-jellegű, hiszen ahány gyermek szerepel a felvételeken, annyi bűncselekményt követ el a tettes.

A házasság, család, ifjúság és nemi erkölcs elleni bűnesetek száma a vizsgált mindössze 5 esztendő alatt országosan 3,8, a Dél-Dunántúlon 3,7-szeresére ugrott. Az összбűnözésen belüli részesedésük az időszak eleji egy százalékról az időszak végére több mint 4%-ra emelkedett. A megyék közül Somogyban több mint 7-szeres növekedés történt. A vizsgált időszak átlagában mind országosan, mind a régióban 88 házasság, család, ifjúság és nemi erkölcs elleni bűncselekmény jutott 100 ezer lakosra, ezen belül Somogyban 123, Baranyában 86, Tolnában mindössze 46. A kistérségek közül e tekintetben is a

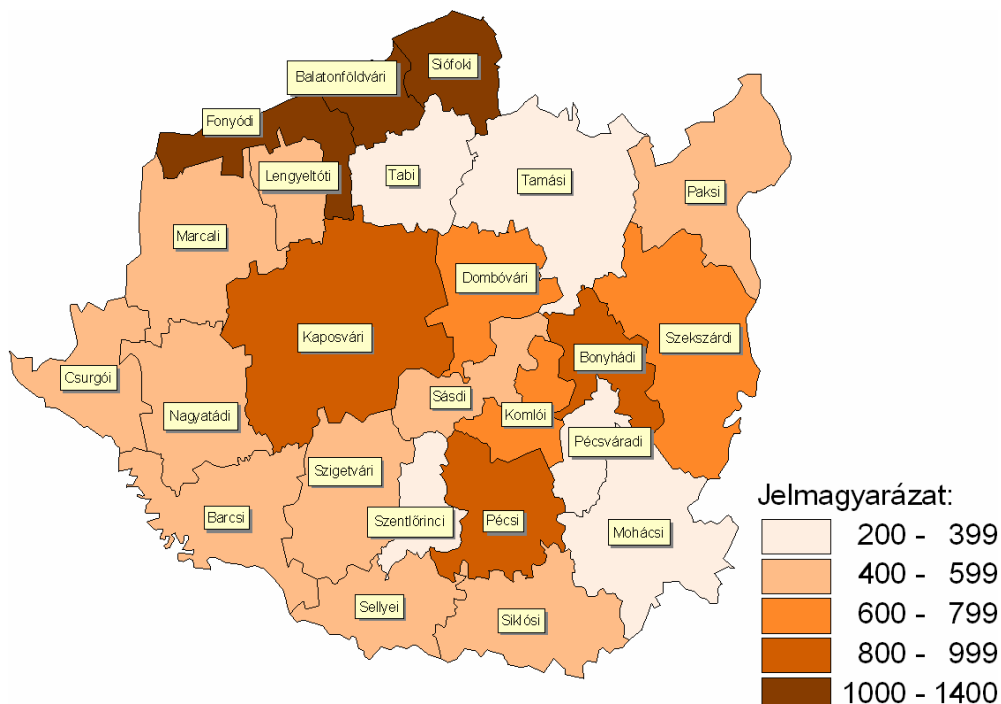
Balaton-partiak emelhetők ki, hiszen Fonyód körzetében 363, Siófokéban 230 volt a mutató értéke.

Az *államigazgatás, igazságszolgáltatás és a közélet tisztasága elleni* bűncselekmények az összбүнözésen belül csekély súlyt képviseltek, a vizsgált időszak átlagában országosan 2, a Dél-Dunántúlon 1%-ot tettek ki. A népességarányos mutatók alapján is elmondható, hogy ez a bűncselekményfajta a régióban az országos átlagnál ritkábban fordult elő, hiszen az öt év átlagában országosan 86, a régióban 49 eset jutott 100 ezer lakosra. A megyék közül e tekintetben Tolna bizonyult a legfertőzöttebbnek (57). A kistérségek közül a Fonyódi és a Lengyeltóti emelhető ki, ahol a mutató értéke meghaladta az országos átlagot (sorrendben 112 és 95), de a Szekszárdi (81), a Marcali (79), a Dombóvári (68) és a Siklósi (66) térségben is a régiós átlagot meghaladó értékeket regisztráltak. A sásdi, balatonföldvári és tabi településcsoportokban az államigazgatás, igazságszolgáltatás és a közélet tisztasága elleni bűncselekmények viszonylag ritkán fordultak elő, a vizsgált időszak átlagában 100 ezer lakosra mindössze 12–15 jutott.

Az összбүнözésen belül a vagyon elleni bűncselekmények után a *közrend elleniek* képezik a második legtekintélyesebb hányadot, folyamatosan növekvő részesedésük 2005-re megközelítette az egyötödöt. A Dél-Dunántúl kistérségei közül a legnagyobb arányban Bonyhád körzetében fordult elő, ahol a vizsgált időszak átlagában minden negyedik, a Kaposvári és a Komlói térségben minden ötödik bűneset irányult a közrend ellen, ugyanakkor a marcali és a tabi településcsoportban alig minden tizedik.

Közrend elleni bűncselekmény a régióban az országos átlagnál kisebb gyakorisággal fordult elő, a 2001–2005 évek átlagában 100 ezer lakosonként 720, miközben országosan 753 vált ismertté. A régió megyéi közül e tekintetben is Somogy megye, azon belül is a Balaton-parti térségek bizonyultak a legfertőzöttebbnek. A Siófoki kistérségben 100 ezer lakosra 1352, a Fonyódiiban 1107, a Balatonföldváriban 1029 közrend elleni bűncselekmény jutott. A régió többi térségében a mutató értéke 1000 alatt maradt, a legkisebb gyakoriság Tab (222) és Pécsvárad (295) körzetét jellemezte.

Az ismertté vált közrend elleni bűncselekmények 100 ezer lakosra jutó száma a Dél-Dunántúl kistérségeiben, 2001–2005 évek átlaga

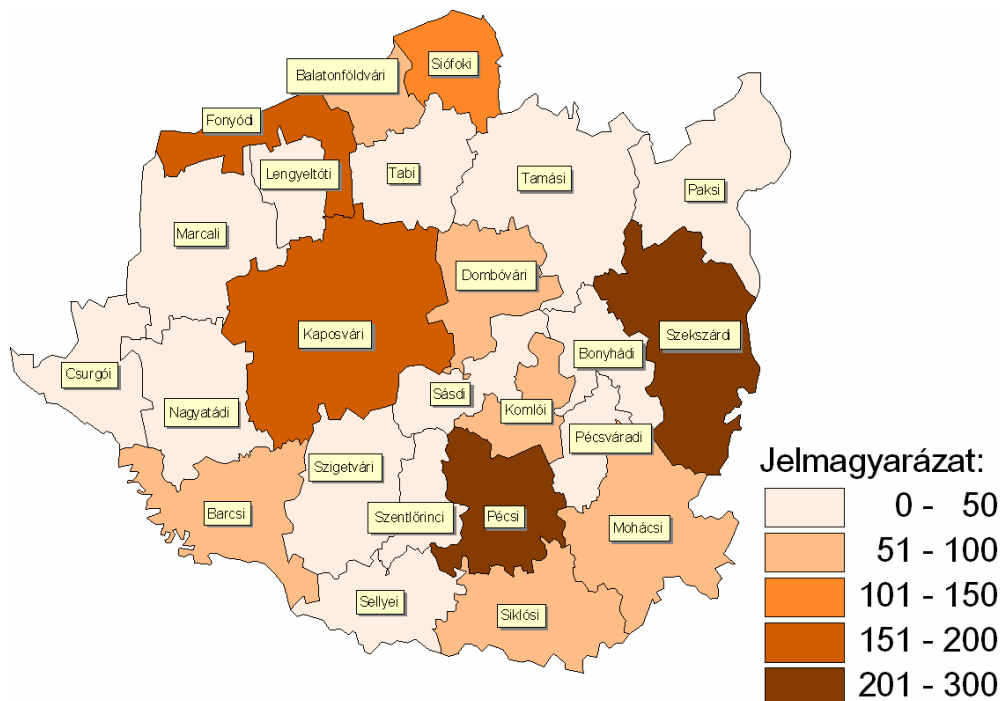


Figyelemre méltó, hogy a vizsgált öt esztendő alatt számottevő mértékben gyarapodott a kábítószerrel történő visszaélések száma, ebből adódóan a közrend elleni bűncselekményeken belüli aránya mind országosan, mind a régióban 6-ról 9%-ra emelkedett. A kábítószerrel történő visszaélések gyakorisága a Siófoki, a Balatonföldvári és a Pécsi kistérségekben volt a legmagasabb, az öt év átlagában 100 ezer lakosonként sorrendben 135, 97 és 91 ilyen bűneset vált ismertté (az országos átlag 53 volt ebben az időszakban).

A legdinamikusabban változó összetételű bűncselekmény-főcsoport a *gazdasági* bűncselekmények köre, amely a gazdasági élet alakulására, különféle visszasságaira reagálva újabb és újabb formákban jelenik meg. A gazdasági bűncselekmények az összбүнözésen belül számarányukat tekintve nem képviselnek jelentős súlyt (a vizsgált időszakban a bűnesetek 3–4%-át tették ki) ugyanakkor az általuk okozott anyagi kár tetemes mértékű lehet. Nem véletlen, hogy a köznapi nyelvben fehérgalléros бүнözésként emlegetett bűncselekményi kör térbeli elhelyezkedése eltért a többitől, és leginkább az átlagnál magasabban képzett népességgel rendelkező területeken, a megyeszékhelyek körzeteiben koncentráldott.

A 2001-2005 évek átlagában országosan 149, a Dél-Dunántúlon 140 gazdasági bűncselekmény jutott 100 ezer lakosra. A régió belül Baranyában 166, Somogyban 117, Tolnában 127 volt a mutató értéke. A kistérségek közül a három megyeszékhely körzete számottevő mértékben kiemelkedett a többi közül, a Pécsi településcsoportban 293, a Szekszárdiban 269, a Kaposváriban 190 gazdasági bűnesetet regisztráltak 100 ezer lakosonként.

Az ismertté vált gazdasági bűncselekmények 100 ezer lakosra jutó száma a Dél-Dunántúl kistérségeiben, 2001–2005 évek átlaga



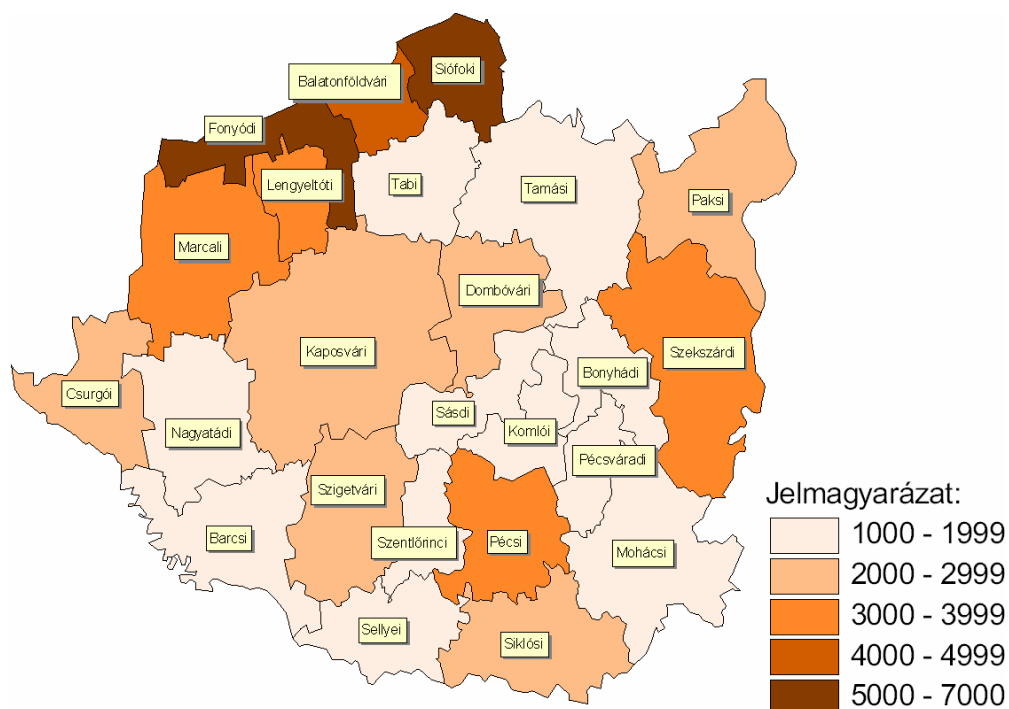
A rendelkezésre álló adatok alapján lehetőség nyílt annak vizsgálatára, hogy az egyes területeken mekkora kárt okoztak a gazdasági bűncselekmények elkövetői. A Dél-Dunántúlon ismertté vált gazdasági bűnesetek az országos átlagnál kisebb anyagi kárt jelentettek, hiszen a vizsgált időszakban a régióban évente átlagosan 2353 Ft, országosan

4045,Ft elkövetési érték jutott egy lakosra. A kistérségek közül magasan kiemelkedik a Szekszárdi ahol 7857 Ft valamint a Pécsi ahol 5282 Ft volt a lakosonkénti kárérték, de említést érdemel a Szigetvári kistérség is, ahol a kisszámú gazdasági bűneset ellenére viszonylag magas, 2867 Ft egy főre jutó kárérték mutatkozott.

Az ismertté vált közbűnös bűncselekmények legnagyobb, bár egyre csökkenő hányadát a *vagyon elleniek* teszik ki. A vagyon elleni bűnesetek száma 2001 és 2005 között országosan 15, a régióban 17%-kal csökkent, az összébűnözésen belüli részesedésük az időszak eleji csaknem 70-ről 62%-ra mérséklődött. Az öt év átlagát tekintve a megyék közül Somogyban (69%), a kistérségek közül Tab (77%), Balatonföldvár, Siófok és Marcali (egyaránt 74%) körzetében regisztrálták a legmagasabb arányt.

A vizsgált időszak átlagában országosan 2783, a Dél-Dunántúlon valamelyest több, szám szerint 2830 vagyon elleni bűncselekmény jutott 100 ezer lakosra. A régió belül Somogyban volt a leggyakoribb, 100 ezer lakosonként évente átlagosan 3411, Baranyában 2631, Tolnában 2371 vált ismertté. A kistérségek közül mint a legtöbb bűncselekményfajta esetében, e tekintetben is a Balaton-partiak emelhetők ki, hiszen Siófok körzetében 6660, Fonyódéban 5975, Balatonföldvárban 4934 volt a mutató értéke. A vagyon elleni bűncselekmények gyakorisága a Pécsváradi és a Bonyhádi kistérségben volt a legalacsonyabb, előbbiben 1349, utóbbiban 1436 eset jutott 100 ezer lakosra.

Az ismertté vált vagyon elleni bűncselekmények 100 ezer lakosra jutó száma a Dél-Dunántúl kistérségeiben, 2001–2005 évek átlaga



A 2001–2005 évek átlagában a vagyon elleni bűncselekményeknek közel a felét a lopások, egyötödét a betöréses lopások, egytizedét a csalások tették ki a Dél-Dunántúlon. Ezek az arányok többé-kevésbé megfelelnek az országos átlagnak.

A lopások aránya és előfordulási gyakorisága egyaránt a Balaton-parti kistérségekben volt a legmagasabb, Siófok körzetében 4191, Fonyódéban 2997, Balatonföldvárban 2540 jutott 100 ezer lakosra (a régió átlaga 1323). A régió lopások által legkevésbé fertőzött területei a Pécsváradi (579), Szentlőrinci és Bonyhádi (egyaránt 673) kistérségek. A vizsgált időszakban a lopásoknak országos átlagban 5, a régióban csupán 2%-át tették ki a

személygépkocsi-lopások. E tekintetben is a Balaton partján fekvő három kistérség emelkedik ki.

Betöréses lopások az országos átlagnál gyakrabban fordultak elő a Dél-Dunántúlon. Az öt esztendő átlagában országosan 516, a régióban 627 eset fordult elő 100 ezer lakosonként. A Balaton-parti kistérségek mellett – ahol a mutató értéke 1400-1500 között mozgott – Marcali körzete emelhető ki, ahol évente átlagosan 1257 betöréses lopás jutott 100 ezer lakosra. A legalacsonyabb gyakoriságok Bonyhád (212) és Barcs (347) térségében mutatkoztak. Ugyanezen településcsoportok ugyanakkor a sikkasztások terén jártak az élen, ugyanis miközben országosan 58, a Dél-Dunántúlon átlagosan 53 sikkasztást regisztráltak 100 ezer lakosonként, Bonyhád térségében 177-et, Barcs körzetében pedig 122-t.

A csalások aránya Tolna megyében volt a legmagasabb, az összes vagyon elleni bűncselekmény 15%-át tette ki, Baranyában 12, Somogyban 8%-át. A vizsgált időszak átlagában a megyeszékhelyeket magába foglaló településcsoportokban fordult elő leggyakrabban, a Szekszárdi kistérségben 655, a Pécsiben 505, a Kaposváriban 388 csalás jutott 100 ezer lakosra, miközben az országos átlag 282, a régiós 325 volt. A csalások előfordulása a csurgói körzetben volt a legalacsonyabb, 100 ezer lakosonként mindössze 90-et regisztráltak.

A legsúlyosabb megítélés alá eső vagyon elleni bűncselekmény a rablás, valamint a járművek önkényes elvétele szerencsére meglehetősen ritkán fordult elő, az összes vagyon ellen irányuló bűnesetnek alig egy-egy százalékát tette ki. Összességében mindkét bűncselekményfajtról elmondható, hogy leginkább a megyeszékhelyek körzetére illetve a Balaton partján fekvő térségekre volt jellemző.

A vizsgált időszakban a vagyon elleni bűncselekményekkel okozott kár egy lakosra jutó átlagos összege országosan évente 11 102 Ft-ot, a Dél-Dunántúlon ennél számottevően kevesebbet, 6192 Ft-ot tett ki. A régió megyéi közül Somogyban regisztrálták a legtetemesebb kárértéket (8468 Ft), amely a Balaton-parti kistérségek nagyságrendekkel kiemelkedő mutatóinak tudható be. Siófok körzetében 26 899 Ft, Fonyódéban 18 190 Ft, Balatonföldvárban 16 377 Ft egy főre jutó kárérték mutatkozott, a többi kistérség közül sehol nem érte el a 10 000 Ft-ot. A vagyon elleni bűncselekményekkel okozott kár egy lakosra jutó átlagos összege a Bonyhádi (1871 Ft) és a Nagyatádi (2372 Ft) kistérségben volt a legalacsonyabb.

A vagyon elleni bűncselekményekkel okozott kárnak országosan mindössze 8, a Dél-Dunántúlon 12%-a térült meg a vizsgált időszakban. A régión belül a Szigetvári, Sellyei, Siófoki és Marcali kistérségben mindössze 5-6, ugyanakkor a Bonyhádiban 17%-ot tett ki a megtérülési hányad.

Az ismertté vált bűnelkövetők

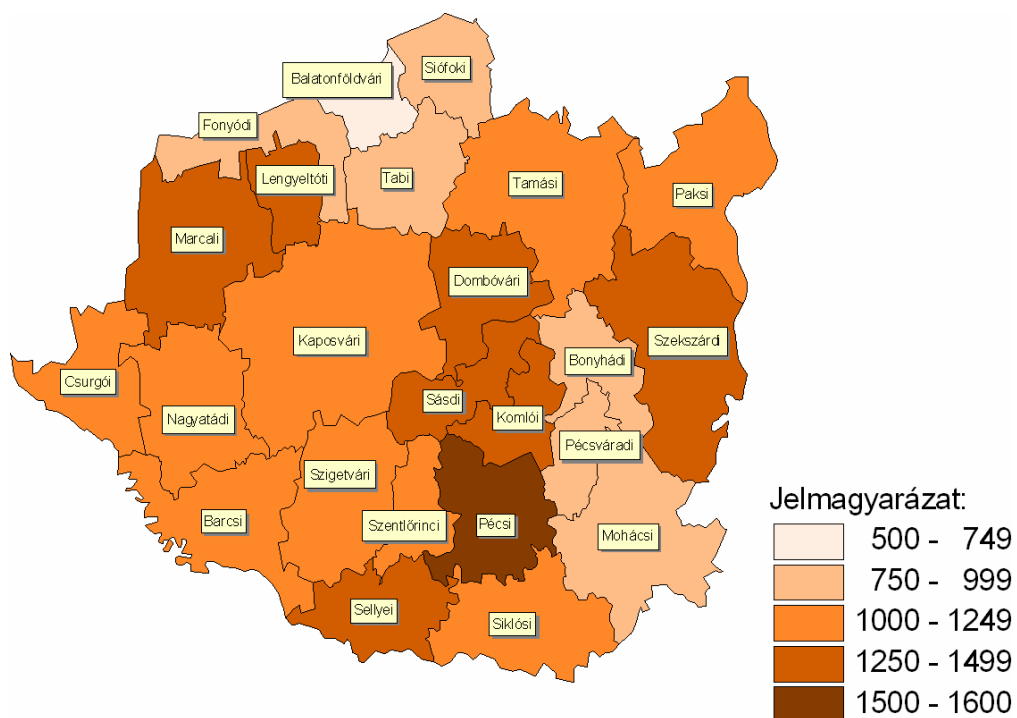
A bűnügyi statisztika a bűncselekményeket az elkövetés helye, míg a bűnelkövetőket lakóhelyük szerint tartja nyilván. Az elkövetői adatok területi vizsgálata tehát arra adhat választ, hogy mely térségek a bűnözés személyi oldalának főbb kibocsátói. A vizsgált időszakban évente átlagosan mintegy 12 ezer bűnelkövető vált ismertté a Dél-Dunántúlon. A bűncselekményekhez hasonlóan az elkövetőkről is elmondható, hogy hazánkban nagyjából minden tizedik a régióból került ki, ezen belül 45%-uk Baranyából, 31%-uk Somogyból és csupán egynegyedük Tolnából.

Magyarországon 2001 és 2005 között évente átlagosan 1233 bűnelkövető jutott 100 ezer lakosra, a Dél-Dunántúlon valamelyest kevesebb, 1215. A megyék között ennél

nagyobb eltérések mutatkoztak. A bűnelkövetők előfordulása Baranyában volt a leggyakoribb, 1319 fő jutott 100 ezer lakosra, Tolnában 1206, Somogyban 1096 fő.

A kistérségeknek az ismertté vált bűnelkövetők 100 ezer lakosra jutó száma szerinti rangsorában a vizsgált időszak átlagát tekintve sorrendben a Pécsi (1531), a Lengyeltóti (1499) és a Marcali (1453) körzet foglalta el az első három helyet. A bűnelkövetőkkel legkevésbé fertőzött területek Mohács (881) és Pécsvárad (866), a sor utolsó helyén pedig a Balatonföldvári (736) településcsoport állt. Itt kell megjegyezni, hogy a szinte minden bűncselekményi mutató tekintetében kimagasló, Balaton partján fekvő másik két kistérség (a Siófoki és a Fonyódi) is a sor utolsó harmadában foglalt helyet. Ez az utazó bűnözés visszaszorítása terén még számos tennivalóra hívja fel a figyelmet.

Az ismertté vált bűnelkövetők 100 ezer lakosra jutó száma a Dél-Dunántúl kistérségeiben, 2001–2005 évek átlaga



Mind országosan mind a Dél-Dunántúlon általában igaz, hogy míg korábban a bűnelkövetőknek mintegy a fele, a 2001–2005 közötti időszak átlagában 41%-a követett el vagyoni elleni bűncselekményt. Arányuk a Barcsi és a Marcali kistérségben volt a legmagasabb (51–52%), ugyanakkor a siklói és a bonyhádi körzetben a legalacsonyabb (35-36%). A vagyoni elleni bűncselekményt elkövetők népességarányosan a Marcali, a Lengyeltóti és a Sásdi kistérségben fordultak elő leggyakrabban, sorrendben 751, 685 valamint 647 elkövető jutott 100 ezer lakosra, miközben az országos átlag 501, a régiós 496 volt.

A vizsgált időszakban mind a régióban mind országosan 7%-ot tett ki a személy elleni bűncselekményt elkövetők aránya. E tekintetben a Csurgói, Nagyatádi és a Barcsi településcsoport emelhető ki, ahol hányaduk meghaladta a 10%-ot. A Lengyeltóti és a Marcali kistérséggel kiegészítve ugyanezen körzetekben regisztrálták a legmagasabb népességarányos mutatókat is.

TÁBLÁZATOK

Az ismertté vált közvédas bűncselekmények száma (az elkövetés helye szerint)

Kistérség, térség	2001	2002	2003	2004	2005
Komlói kistérség	1 326	1 366	1 394	1 276	1 092
Mohácsi kistérség	1 368	1 109	1 157	1 672	1 462
Pécsi kistérség	9 512	9 864	10 302	9 444	9 524
Pécsváradi kistérség	294	243	247	256	273
Sásdi kistérség	468	534	382	419	376
Sellyei kistérség	456	458	377	466	395
Siklósi kistérség	1 660	1 543	1 335	1 153	1 323
Szentlőrinci kistérség	501	364	371	328	380
Szigetvári kistérség	927	1 356	1 094	1 230	808
Baranya megye	16 512	16 837	16 659	16 244	15 633
Balatonföldvári kistérség	814	842	830	640	767
Barcsi kistérség	503	761	802	637	676
Csurgói kistérség	688	692	570	515	730
Fonyódi kistérség	2 609	2 155	2 259	2 035	2 312
Kaposvári kistérség	5 462	6 159	5 235	5 067	5 669
Lengyeltóti kistérség	360	564	597	412	648
Marcali kistérség	1 500	1 374	1 352	1 088	1 634
Nagyatádi kistérség	803	770	935	913	1 094
Siófoki kistérség	3 283	3 661	3 641	3 376	2 768
Tabi kistérség	415	481	378	349	433
Somogy megye	16 437	17 459	16 599	15 032	16 731
Bonyhádi kistérség	684	532	695	1 647	697
Dombóvári kistérség	1 452	1 427	1 218	1 135	1 280
Paksi kistérség	1 929	1 650	1 385	1 380	1 621
Szekszárdi kistérség	5 375	3 556	4 213	3 997	3 463
Tamási kistérség	1 317	1 357	904	1 080	1 135
Tolna megye	10 757	8 522	8 415	9 239	8 196
Dél-Dunántúl	43 706	42 818	41 673	40 515	40 560
Ország	465 694	420 782	413 343	418 883	436 522

Az ismertté vált közvédas bűncselekményekből a személy elleniek száma

Kistérség, térség	2001	2002	2003	2004	2005
Komlói kistérség	65	96	91	88	65
Mohácsi kistérség	36	34	36	67	55
Pécsi kistérség	290	325	490	399	418
Pécsváradi kistérség	12	10	13	14	8
Sásdi kistérség	24	39	24	32	39
Sellyei kistérség	45	37	42	22	32
Siklósi kistérség	106	103	73	74	73
Szentlőrinci kistérség	31	21	25	32	11
Szigetvári kistérség	44	52	60	103	40
Baranya megye	653	717	854	831	741
Balatonföldvári kistérség	12	17	15	16	13
Barcsi kistérség	64	50	59	43	38
Csurgói kistérség	37	54	35	34	55
Fonyódi kistérség	98	57	66	87	62
Kaposvári kistérség	180	231	183	227	256
Lengyeltóti kistérség	23	18	38	30	32
Marcali kistérség	100	62	36	58	68
Nagyatádi kistérség	54	59	57	45	58
Siófoki kistérség	54	65	70	62	104
Tabi kistérség	22	20	26	25	15
Somogy megye	644	633	585	627	701
Bonyhádi kistérség	36	24	23	42	44
Dombóvári kistérség	68	56	40	52	61
Paksi kistérség	65	59	57	65	42
Szekszárdi kistérség	179	135	174	172	138
Tamási kistérség	80	50	45	59	59
Tolna megye	428	324	339	390	344
Dél-Dunántúl	1 725	1 674	1 778	1 848	1 786
Ország	20 927	16 859	17 970	18 872	17 780

Az ismertté vált közvádas bűncselekményekből a közlekedések száma

Kistérség, térség	2001	2002	2003	2004	2005
Komlói kistérség	76	113	67	77	62
Mohácsi kistérség	104	110	119	96	101
Pécsi kistérség	472	504	493	516	596
Pécsváradi kistérség	21	24	18	19	38
Sásdi kistérség	43	23	19	24	30
Sellyei kistérség	34	39	29	28	26
Siklói kistérség	113	67	80	90	86
Szentlőrinci kistérség	32	27	41	27	37
Szigetvári kistérség	66	96	121	97	111
Baranya megye	961	1 003	987	974	1 087
Balatonföldvári kistérség	42	53	36	41	47
Barcsi kistérség	38	46	50	41	61
Csurgói kistérség	22	36	28	29	28
Fonyódi kistérség	79	99	73	78	101
Kaposvári kistérség	210	222	216	183	309
Lengyeltóti kistérség	28	21	21	20	24
Marcali kistérség	67	92	77	55	98
Nagyatádi kistérség	39	50	35	27	55
Siófoki kistérség	120	100	93	91	141
Tabi kistérség	22	26	23	14	22
Somogy megye	667	745	652	579	886
Bonyhádi kistérség	76	68	41	62	65
Dombóvári kistérség	108	101	72	102	76
Paksi kistérség	121	124	74	114	128
Szekszárdi kistérség	239	234	203	284	218
Tamási kistérség	137	132	120	138	128
Tolna megye	681	659	510	700	615
Dél-Dunántúl	2 309	2 407	2 149	2 253	2 588
Ország	19 561	21 588	20 142	22 112	22 826

**Az ismertté vált közvédas bűncselekményekből a házasság, család, ifjúság
és a nemi erkölcs elleniek száma**

Kistérség, térség	2001	2002	2003	2004	2005
Komlói kistérség	23	33	34	23	23
Mohácsi kistérség	22	23	20	33	57
Pécsi kistérség	163	140	143	223	453
Pécsváradi kistérség	4	4	2	3	2
Sásdi kistérség	9	9	3	11	10
Sellyei kistérség	3	3	8	11	16
Siklósi kistérség	22	21	16	31	23
Szentlőrinci kistérség	7	7	6	12	11
Szigetvári kistérség	3	10	15	17	15
Baranya megye	256	250	247	364	610
Balatonföldvári kistérség	2	10	8	5	7
Barcsi kistérség	7	11	10	10	24
Csurgói kistérség	4	7	2	2	142
Fonyódi kistérség	14	16	5	15	443
Kaposvári kistérség	53	48	49	38	87
Lengyeltóti kistérség	5	3	14	5	34
Marcali kistérség	28	17	34	20	110
Nagyatádi kistérség	11	6	11	14	236
Siófoki kistérség	17	13	34	355	15
Tabi kistérség	10	12	4	6	11
Somogy megye	151	143	171	470	1 109
Bonyhádi kistérség	11	7	7	9	6
Dombóvári kistérség	6	8	22	16	23
Paksi kistérség	24	15	19	16	20
Szekszárdi kistérség	43	28	53	67	53
Tamási kistérség	15	7	21	43	26
Tolna megye	99	65	122	151	128
Dél-Dunántúl	506	458	540	985	1 847
Ország	4 642	4 966	5 256	11 919	17 717

**Az ismertté vált közbiztonsági bűncselekményekből az államigazgatás,
igazságszolgáltatás és a közélet tisztasága elleniek száma**

Kistérség, térség	2001	2002	2003	2004	2005
Komlói kistérség	12	12	11	12	13
Mohácsi kistérség	17	7	9	7	19
Pécsi kistérség	90	107	77	72	105
Pécsváradi kistérség	–	7	1	3	3
Sásdi kistérség	1	1	4	1	2
Sellyei kistérség	4	2	6	10	8
Siklói kistérség	24	17	25	27	33
Szentlőrinci kistérség	4	4	9	2	5
Szigetvári kistérség	17	5	10	6	6
Baranya megye	169	162	152	140	194
Balatonföldvári kistérség	–	1	4	3	1
Barcsi kistérség	10	12	9	14	7
Csurgói kistérség	6	6	3	6	5
Fonyódi kistérség	67	37	10	28	12
Kaposvári kistérség	72	67	60	46	52
Lengyeltóti kistérség	12	4	1	1	37
Marcali kistérség	39	27	19	28	16
Nagyatádi kistérség	10	11	11	7	7
Siófoki kistérség	29	15	29	21	10
Tabi kistérség	5	1	2	1	3
Somogy megye	250	181	148	155	150
Bonyhádi kistérség	8	10	9	1	9
Dombóvári kistérség	44	32	10	22	12
Paksi kistérség	24	25	21	19	18
Szekszárdi kistérség	83	63	79	59	76
Tamási kistérség	7	18	27	18	14
Tolna megye	166	148	146	119	129
Dél-Dunántúl	585	491	446	414	473
Ország	15 558	8 836	6 980	6 036	6 369

Az ismertté vált közvédas bűncselekményekből a közrend elleniek száma

Kistérség, térség	2001	2002	2003	2004	2005
Komlói kistérség	320	289	214	252	232
Mohácsi kistérség	223	195	123	196	160
Pécsi kistérség	1 533	1 761	1 744	2 029	2 053
Pécsváradi kistérség	79	19	32	26	38
Sásdi kistérség	78	102	54	73	69
Sellyei kistérség	56	117	49	51	64
Siklói kistérség	200	239	191	166	186
Szentlőrinci kistérség	80	39	56	41	25
Szigetvári kistérség	133	160	83	139	84
Baranya megye	2 702	2 921	2 546	2 973	2 911
Balatonföldvári kistérség	63	162	84	95	202
Barcsi kistérség	66	175	182	63	101
Csurgói kistérség	79	90	64	123	80
Fonyódi kistérség	230	311	310	384	281
Kaposvári kistérség	1 260	1 486	848	994	1 281
Lengyeltóti kistérség	54	107	52	56	66
Marcali kistérség	120	204	111	105	140
Nagyatádi kistérség	76	144	163	352	104
Siófoki kistérség	528	508	606	480	411
Tabi kistérség	33	56	35	23	34
Somogy megye	2 509	3 243	2 455	2 675	2 700
Bonyhádi kistérség	130	77	53	1 096	124
Dombóvári kistérség	247	279	190	261	256
Paksi kistérség	165	212	138	242	342
Szekszárdi kistérség	606	526	653	700	709
Tamási kistérség	185	128	90	248	197
Tolna megye	1 333	1 222	1 124	2 547	1 628
Dél-Dunántúl	6 544	7 386	6 125	8 195	7 239
Ország	74 535	70 435	71 667	80 685	83 983

Az ismertté vált közvádas bűncselekményekből a gazdaságiak száma

Kistérség, térség	2001	2002	2003	2004	2005
Komlói kistérség	22	34	20	26	31
Mohácsi kistérség	26	24	25	41	36
Pécsi kistérség	635	742	410	494	428
Pécsváradi kistérség	4	4	2	2	13
Sásdi kistérség	9	6	1	5	4
Sellyei kistérség	3	4	2	10	7
Siklói kistérség	24	22	95	21	29
Szentlőrinci kistérség	10	1	5	10	10
Szigetvári kistérség	12	11	6	14	10
Baranya megye	745	848	566	623	568
Balatonföldvári kistérség	–	6	16	15	7
Barcsi kistérség	13	21	15	11	10
Csurgói kistérség	9	5	13	2	7
Fonyódi kistérség	36	37	23	80	41
Kaposvári kistérség	157	282	194	261	280
Lengyeltóti kistérség	3		5	7	1
Marcali kistérség	6	17	14	8	11
Nagyatádi kistérség	8	14	8	13	9
Siófoki kistérség	56	44	45	61	76
Tabi kistérség	2	3	2	2	4
Somogy megye	290	429	335	460	446
Bonyhádi kistérség	14	8	8	11	8
Dombóvári kistérség	12	18	17	30	45
Paksi kistérség	14	23	9	20	38
Szekszárdi kistérség	362	257	187	251	146
Tamási kistérség	23	23	15	10	21
Tolna megye	425	329	236	322	258
Dél-Dunántúl	1 460	1 606	1 137	1 405	1 272
Ország	12 412	14 248	15 088	16 661	17 106

Az ismertté vált közvadás bűncselekményekből a vagyon elleniek száma

Kistérség, térség	2001	2002	2003	2004	2005
Komlói kistérség	808	787	955	797	666
Mohácsi kistérség	940	715	825	1 232	1 034
Pécsi kistérség	6 327	6 281	6 926	5 707	5 471
Pécsváradi kistérség	172	174	177	189	171
Sásdi kistérség	304	354	277	272	222
Sellyei kistérség	311	256	241	334	242
Siklósi kistérség	1 171	1 073	853	744	893
Szentlőrinci kistérség	337	265	229	204	281
Szigetvári kistérség	651	1 022	799	854	542
Baranya megye	11 021	10 927	11 282	10 333	9 522
Balatonföldvári kistérség	695	593	667	465	490
Barcsi kistérség	305	446	477	454	435
Csurgói kistérség	531	494	425	319	413
Fonyódi kistérség	2 085	1 598	1 772	1 363	1 372
Kaposvári kistérség	3 530	3 822	3 683	3 313	3 404
Lengyeltóti kistérség	235	410	466	293	454
Marcali kistérség	1 140	955	1 061	814	1 191
Nagyatádi kistérség	605	486	649	455	625
Siófoki kistérség	2 479	2 915	2 763	2 305	2 011
Tabi kistérség	320	363	285	278	344
Somogy megye	11 925	12 082	12 248	10 059	10 739
Bonyhádi kistérség	409	333	554	426	441
Dombóvári kistérség	967	933	866	652	807
Paksi kistérség	1 516	1 191	1 067	900	1 033
Szekszárdi kistérség	3 862	2 313	2 861	2 461	2 123
Tamási kistérség	870	997	585	563	690
Tolna megye	7 624	5 767	5 933	5 002	5 094
Dél-Dunántúl	30 570	28 776	29 463	25 394	25 355
Ország	317 900	283 664	275 891	262 082	270 740

Az ismertté vált vagyon elleni bűncselekményekből a lopások száma

Kistérség, térség	2001	2002	2003	2004	2005
Komlói kistérség	350	280	258	330	306
Mohácsi kistérség	376	322	375	504	416
Pécsi kistérség	2 734	2 591	2 585	2 935	2 869
Pécsváradi kistérség	93	77	49	81	79
Sásdi kistérség	164	129	109	118	103
Sellyei kistérség	151	133	112	121	135
Siklósi kistérség	494	515	420	382	492
Szentlőrinci kistérség	131	112	84	103	101
Szigetvári kistérség	286	344	192	251	239
Baranya megye	4 779	4 503	4 184	4 825	4 740
Balatonföldvári kistérség	365	332	261	240	300
Barcsi kistérség	157	234	173	203	244
Csurgói kistérség	260	190	212	159	208
Fonyódi kistérség	915	786	873	752	780
Kaposvári kistérség	1 719	1 583	1 486	1 716	1 830
Lengyeltóti kistérség	80	262	140	96	130
Marcali kistérség	459	412	388	367	419
Nagyatádi kistérség	284	262	270	245	368
Siófoki kistérség	1 594	1 968	1 755	1 315	1 215
Tabi kistérség	146	154	115	116	138
Somogy megye	5 979	6 183	5 673	5 209	5 632
Bonyhádi kistérség	235	185	164	175	256
Dombóvári kistérség	481	387	379	388	385
Paksi kistérség	650	509	404	448	580
Szekszárdi kistérség	1 300	1 258	1 151	1 198	1 174
Tamási kistérség	477	423	286	271	360
Tolna megye	3 143	2 762	2 384	2 480	2 755
Dél-Dunántúl	13 901	13 448	12 241	12 514	13 127
Ország	160 270	147 442	133 668	138 519	135 214

Az összes ismertté vált közvédas bűncselekményből az erőszakos és garázda jellegűek száma

Kistérség, térség	2001	2002	2003	2004	2005
Komlói kistérség	138	181	192	166	132
Mohácsi kistérség	66	61	74	79	84
Pécsi kistérség	569	733	880	807	870
Pécsváradi kistérség	20	18	24	19	21
Sásdi kistérség	59	73	45	66	56
Sellyei kistérség	71	66	68	28	47
Siklósi kistérség	140	177	110	95	99
Szentlőrinci kistérség	57	39	55	43	20
Szigetvári kistérség	80	93	109	79	67
Baranya megye	1 200	1 441	1 557	1 382	1 396
Balatonföldvári kistérség	16	27	23	21	15
Barcsi kistérség	86	69	99	71	56
Csurgói kistérség	57	74	65	52	88
Fonyódi kistérség	72	88	100	97	91
Kaposvári kistérség	292	437	323	398	433
Lengyeltóti kistérség	36	23	62	59	53
Marcali kistérség	86	89	54	80	97
Nagyatádi kistérség	71	83	103	76	90
Siófoki kistérség	99	124	146	96	148
Tabi kistérség	33	28	31	34	26
Somogy megye	848	1 042	1 006	984	1 097
Bonyhádi kistérség	64	44	44	72	89
Dombóvári kistérség	122	111	73	108	104
Paksi kistérség	124	141	107	145	119
Szekszárdi kistérség	294	259	259	296	239
Tamási kistérség	132	104	92	127	107
Tolna megye	736	659	575	748	658
Dél-Dunántúl	2 784	3 142	3 138	3 114	3 151
Ország	30 820	31 221	31 484	33 364	32 760

Az ismertté vált bűnelkövetők száma (lakóhely szerint)

Kistérség, térség	2001	2002	2003	2004	2005
Komlói kistérség	549	649	520	545	454
Mohácsi kistérség	485	437	374	468	513
Pécsi kistérség	2 670	2 918	2 784	2 811	2 943
Pécsváradi kistérség	125	110	97	121	114
Sásdi kistérség	241	226	197	209	166
Sellyei kistérség	202	188	174	202	195
Siklói kistérség	451	540	451	417	453
Szentlőrinci kistérség	192	174	199	159	145
Szigetvári kistérség	307	365	347	357	360
Baranya megye	5 222	5 607	5 143	5 289	5 343
Balatonföldvári kistérség	76	118	76	60	104
Barcsi kistérség	274	266	298	277	303
Csurgói kistérség	222	208	182	162	259
Fonyódi kistérség	306	265	196	275	312
Kaposvári kistérség	1 267	1 389	1 204	1 275	1 623
Lengyeltóti kistérség	180	151	154	165	224
Marcali kistérség	485	496	408	419	541
Nagyatádi kistérség	312	340	311	273	331
Siófoki kistérség	316	345	330	310	466
Tabi kistérség	156	160	117	132	192
Somogy megye	3 594	3 738	3 276	3 348	4 355
Bonyhádi kistérség	336	303	232	273	278
Dombóvári kistérség	515	525	373	460	403
Paksi kistérség	549	560	454	577	582
Szekszárdi kistérség	1 277	1 190	1 067	1 258	1 079
Tamási kistérség	573	552	433	538	559
Tolna megye	3 250	3 130	2 559	3 106	2 901
Dél-Dunántúl	12 066	12 475	10 978	11 743	12 599
Ország	120 583	121 885	118 145	130 182	133 790

Az ismertté vált bűnelkövetők közül a vagyon elleni bűncselekményt elkövetők száma

Kistérség, térség	2001	2002	2003	2004	2005
Komlói kistérség	252	215	187	206	168
Mohácsi kistérség	214	173	137	199	207
Pécsi kistérség	1 089	1 044	1 022	1 038	1 045
Pécsváradi kistérség	55	48	32	35	33
Sásdi kistérség	130	95	97	107	68
Sellyei kistérség	81	70	54	97	87
Siklói kistérség	174	194	172	140	141
Szentlőrinci kistérség	90	74	65	46	47
Szigetvári kistérség	129	129	115	117	142
Baranya megye	2 214	2 042	1 881	1 985	1 938
Balatonföldvári kistérség	29	43	33	17	43
Barcsi kistérség	137	147	151	130	156
Csurgói kistérség	122	106	90	66	129
Fonyódi kistérség	145	100	79	98	109
Kaposvári kistérség	588	624	527	479	624
Lengyeltóti kistérség	68	79	70	76	106
Marcali kistérség	263	245	198	221	288
Nagyatádi kistérség	166	174	146	92	137
Siófoki kistérség	127	140	131	132	152
Tabi kistérség	76	77	48	57	98
Somogy megye	1 721	1 735	1 473	1 368	1 842
Bonyhádi kistérség	131	121	84	78	100
Dombóvári kistérség	244	235	163	199	192
Paksi kistérség	272	233	205	217	237
Szekszárdi kistérség	600	557	422	458	445
Tamási kistérség	220	240	165	191	223
Tolna megye	1 467	1 386	1 039	1 143	1 197
Dél-Dunántúl	5 402	5 163	4 393	4 496	4 977
Ország	54 211	50 972	48 017	49 528	51 379