

Központi Statisztikai Hivatal

Pécsi Igazgatósága

**A NÖVEKVŐ LÉLEKSZÁMÚ KÖZSÉGEK HELYZETE
BARANYA MEGYÉBEN**

Száma: 6/ 2007

Pécs, 2007. december

© Központi Statisztikai Hivatal

Pécsi Igazgatóság, 2007

ISBN 978-963-235-159-9

Igazgató:

dr. Horváth József

Tájékoztatási osztályvezető:

dr. Németh Zsolt

Készítette:

Molnár Györgyné

*Másodlagos publikálás csak a forrás megjelölésével, adatok átadása
csak a KSH Pécsi Igazgatósága engedélyével történhet!*

A KSH Pécsi Igazgatósága kiadványai
megrendelhetők, megvásárolhatók:

Pécs, József Attila u. 10/A. Telefon: 72/533–300 Telefax: 72/533–333

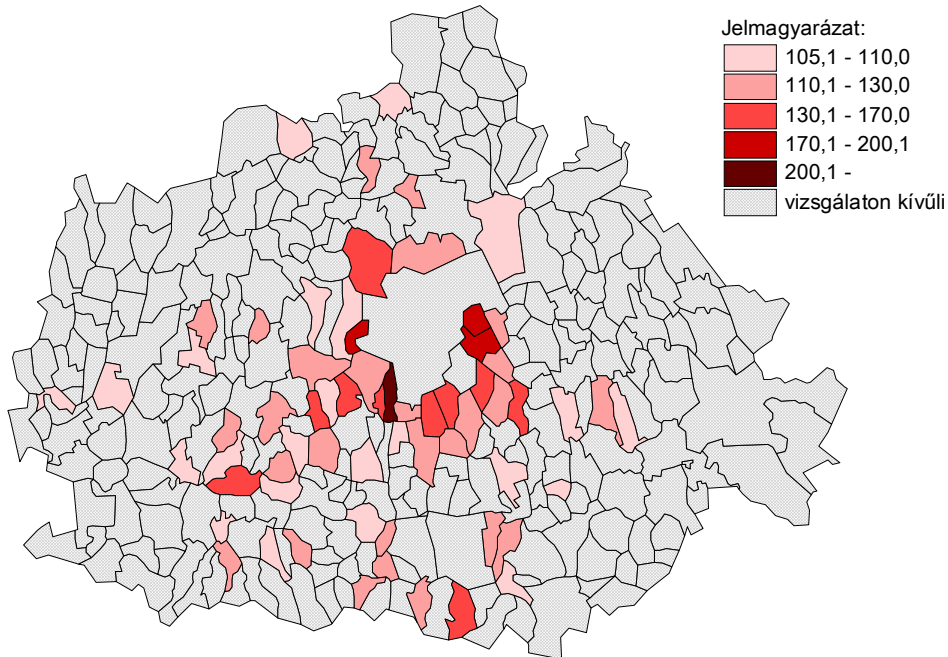
KSH az interneten: www.ksh.hu

A múlt század közepétől Baranya megye településhálózatának egyik jellegzetes vonásaként említendő a falvak lélekszámának folyamatos fogyása. Ebben igen jelentős szerepe volt a migrációnak, a kisebb településekről a városokba, illetve néhány központi községbe irányuló vándorlásnak. Az elköltözések szélsőséges esetben teljes falvak elnéptelenedéséhez vezettek, amire a megyében Gyűrűfű szolgáltatott példát. A kilencvenes évektől a város-, illetve községfejlődés új szakaszába lépett, aminek legszembetűnőbb megnyilvánulása bizonyos falvak népességének gyarapodása, ugyanakkor a nagyvárosok lélekszámának apadása. Jelen tanulmányunkban Baranya azon községeinek helyzetét tekintjük át, ahol az 1990 és 2007. év eleje közötti időszakban emelkedett a lakosság száma.

A megyében összesen 64 olyan község található, amelyben az elmúlt 17 esztendő során 5%-ot meghaladó mértékű gyarapodást regisztráltak (az 5% alatti változást - vitathatóan szubjektív módon - stagnálásként értelmeztük). A települések földrajzi elhelyezkedéséről elmondható, hogy többségük a megyeszékhely 20-25 km-es körzetében koncentrálódik, ezen belül 13 Péccsel közvetlenül is határos. (E 13 községből 12 része a Pécsi agglomerációnak, amibe a vizsgáltak közül még további 5 település is beletartozik.) A 20-25 km-es körön kívül eső falvak eléggé szétszórtan helyezkednek el, összefüggő nagyobb településegüttest nemigen alkotnak, ám többségük szintén valamilyen vidéki város vonzókörzetében fekszik.

A 64 település együttes lélekszáma 2007. év elején megközelítette a 41000 főt, ami 1990. január 1.-hez képest 22%-os emelkedésnek felelt meg. Ugyanezen idő alatt a megye többi községében 10%-os csökkenés mutatkozott. A gyarapodás mértéke az egyes településeket illetően meglehetősen széles skálán mozgott. Keszű népessége emelkedett a legszámottevőbben (közel háromszorosra), de Cserkút, Nagykozár és Bogád is kiemelkedett, ezekben ugyanis 17 év alatt mintegy kétszeresére nőtt a lélekszám. A legserényebben (5-6%-kal) Baranyahidvég, Dióviszló és Bogádmindszent növekedett. Előbbi négy település a megyeszékhely közvetlen közelében található, utóbbi három attól távolabb, a megye déli - délnyugati részén. Valamennyi említett község aprófalú, azaz 1000 főnél kisebb népességű. E két körülményt együttesen tekintve arra a következtetésre juthatunk, hogy a lélekszám növekedésében a nagyváros közelségének markánsabb szerepe lehet, mint a település méretének. Ezt támasztja alá az a tény is, hogy a legkevesbé gyarapodó falvak sorában Bogádmindszent után Szederkény a következő, népessége 6%-ot alig meghaladóan növekedett, miközben ő maga már 1990-ben is viszonylag népes település volt, azon kevesek közé tartozott, ahol 1000 főnél többen laktak.

A népességszám növekedése a 64 községben 1990 és 2007 év eleje között (%)



A lélekszám növekedésével kapcsolatban említést érdemel, hogy az 1990 és 2001. évi népszámlálás közti időben volt a dinamikusabb (15%), 2001 és 2007 év eleje között viszont már csak mérsékelt (6%-os) emelkedés mutatkozott. A gyarapodás a kilencvenes években kivétel nélkül mind a 64 községben megfigyelhető volt, az ezredforduló után azonban 18-ban - általában megyeszékhelytől távol eső területeken - fogyásra váltott át. A vizsgált falvak igen eltérő képet mutatnak a tekintetben, hogy lélekszámuk emelkedése mikortól datálódik. Némely esetben ez ténylegesen csak 1990 után kezdődött, más esetben viszont már korábban is akadt egy-két évtized, amely nyereséggel zárult. Az áttekintett községek között csupán egyetlen olyan található, nevezetesen Pellérd, ahol 1949-től kezdve népszámlálásról-népszámlálásra rendre folyamatos gyarapodást regisztráltak, ami aztán a 2000-es években is tovább folytatódott.

A népességszámot alakító tényezők közül a 64 községet együttesen tekintve a vándorlásoknak volt meghatározó szerepe, ehhez képest a természetes népmozgalom jóval kisebb befolyásoló erővel bírt. Az áttekintett időszak folyamán a vizsgált falvak népessége 1000 lakosra jutóan évente átlagosan 13 fővel növekedett a migrációból eredően, ugyanakkor 2 fővel fogyott a természetes népmozgalom következtében. Megjegyzendő, hogy ez jelentősen eltért a megye többi községében tapasztalttól, azokban ugyanis a természetes fogyás jóval erőteljesebb volt, s emellett a vándorlás is - a 64 településsel ellentétben - veszteséggel zárult.

Természetesen a vizsgált falvak nem tekinthetők egységesnek a lélekszámukat befolyásoló tényezők hatását illetően. A települések nagyobb részénél ugyan valóban a vándorlás volt a domináns elem, akadt azonban jó néhány olyan, ahol a természetes szaporodás játszott meghatározó szerepet. Az átlagos, illetve annál számottevőbb migrációs nyereséget elkönnyvelő falvaknál kitűnik, hogy a 16 ilyen település nagy része közvetlenül határos Péccsel, bevándorlóinak többségét vélhetően a megyeszékhely egykori lakói adják. Hozzá kell tenni, hogy az említett 16-on kívül további 37 település található, ahol a vándorlási arányszám pozitív volt, annak mértéke azonban elmaradt az előbbiektől. Ezek jórésze szintén Pécs közelében fekszik, a kibocsátó település tehát vélhetően itt is a megyeszékhely volt, aminek a közvetlen közelségében fekvő települések bőséges és a pécsinél olcsóbb telekkínálata vonzotta és vonzza az otthonot teremteni szándékozókat. Számukra a fenti előnyök mellett további pozitívumot jelent a falusias környezet, a háztáji gazdálkodás lehetősége, valamint az, hogy a nagyváros által nyújtott szolgáltatások is könnyen elérhetők.

A legkiugróbb migrációs arányszám Keszü, Cserkút, Nagykozár, Bogád, Gyód és Pogány esetében mutatkozott, ezekben 1000 lakosra 1990 és 2006 között évente átlagosan 53-31 fős nyereség jutott. Velük szemben Szederkény, Romonya, Pécsudvard említhető, ahol az utóbbi 17 év vándormozgalma – hasonlóan még további 8 községhez – (jelentős) negatívummal zárult, az arányszám sorrendben 7, 6, illetve 5‰-et tett ki. Esetükben a lélekszám-növekedés egyértelműen a természetes szaporodásnak köszönhető. A természetes népmozgalom egyébként a falvak többségében veszteséges volt, az abból fakadó hiányt azonban a pozitív vándorlási egyenleget mutató községek körében a bevándorlási többlet nemcsak ellensúlyozni tudta, hanem meg is haladta, így következhetett be a népességszám emelkedése. A 64 vizsgált település közül mindössze 23-ban regisztráltak természetes szaporodást, ennek 1000 lakosra jutó évi átlaga 0,8 és 19,7 között szóródott. A legmagasabb arányszám Gilvánfán (19,7‰), Alsószentmártonban (16,9‰) és Siklósnagyfalun (11,7‰) volt tapasztalható, elsősorban ők képviselik a települések azon – korábban említett másik – csoportját, ahol a népesség gyarapodásában a természetes népmozgalom volt a meghatározó jelentőségű. A számottevő természetes szaporodásban – az átlagnál alacsonyabb halandóság mellett – a kiemelkedően magas születési arányszám játszott elsődleges szerepet. Ez azzal függ össze, hogy nevezett településeken a többenél jóval gyakoribb (majdhogynem kizárólagos) a hagyományosan magas termékenységű roma lakosság jelenléte. Érdekességként említhető, hogy a nagymértékű (4‰-en felüli) természetes szaporodást mutató falvak vándormozgalma kivétel nélkül mindenütt veszteséges volt. Megjegyzendő, hogy e községek mindegyike igen kedvezőtlen

fekvésű, a megyeszékhelytől távol, esetenként a megye legelmaradottabb részén található.

Az elmúlt 17 évet két szakaszra – az 1990. és 2001. évi népszámlálás közti, illetve a 2001. évi cenzust követő időszakra – bontva látható, hogy a – meghatározónak tekintett – migráció az előbbi 11 esztendő összességében jóval intenzívebb (évi 15‰) volt, mint az ezredforduló utáni szakaszban (évi 10‰). Az egyes települések életében a fent említett szakaszok természetesen más jelentőséggel bírtak, mint a 64 község teljes csoportjában. A legdinamikusabban növekvő falvak körében – ellentétben az általában tapasztaltnal - éppen a 2000-es években mutatkozott a legerőteljesebb bevándorlás. Keszü, Cserkút, Nagykozár vagy Bogád pontosan ezidőtájt könyvelhette el a legnagyobb migrációs nyereséget (1000 lakosonként évente átlagosan 81, 42, 42, illetve 60 főt). Ugyanakkor pl. az ezeknél valamivel kisebb arányban gyarapodó Gyódról, Pogányról, Aranyosgadányról, Kökényről és Orfúrról az előző (1990-2001 közötti) szakaszban volt elmondható ugyanez (a vándorlási különbözet évi átlaga akkor 1000 főre vetítve sorrendben 43, 37, 32, 23, illetve 21 főt tett ki). Akadtak olyan községek is, ahol az időbeli tagolásnak nincs jelentősége, a bevándorlások éves intenzitása a két szakaszban nagyjából hasonlóan alakult. Ilyen településnek számít pl. Pellérd, Lothárd, Bicsérd, Ózdfalu. Mindezek mellett olyan falvak is találhatóak, amelyekben a kilencvenes évtized erőteljes vándorlási nyereségét a 2000-es években veszteség váltotta fel. Ezek körébe tartozott egyebek mellett Magyarsarlós, Márfa, Gyöngyfa, Kovácshida vagy Szőkéd.

A természetes fogyást tekintve kitűnik, hogy az a második (2001. évi cenzust követő) időszakra valamelyest mérséklődött. A veszteség 1990 és 2001 között még meghaladta az évi 2‰-et, az utóbbi években azonban már egy ezrelék alatt maradt. Bizonyos falvak esetében (pl. Pellérd, Orfú, Hosszúhetény) a természetes fogyás mindkét időszakban fennmaradt ugyan, ám annak mértéke csökkent, más községekben (ilyen a már sokszor említett Keszü, Cserkút, Nagykozár, Bogád, Gyód mellett Szőkéd és Gerényes) a korábbi veszteség csapott át nyereségbe. Feltételezhető, hogy ez a fordulat a migrációs folyamat nyertesének számító helységek esetén azzal függ össze, hogy a beköltözők általában a mobilabb, fiatalabb korosztályok tagjai közül kerültek ki, akiknek gyermekvállalása kedvezőbb, mint idősebb, ezáltal kevésbé mobil társaiké. Azokat a községeket kell még megemlíteni, ahol mindkét időszakban veszteség mutatkozott a természetes népmozgalomban, s ez – ahelyett, hogy kedvező irányba változott volna – a 2000-es években még tovább is romlott. Egyebek közt Romonyán (-5, illetve -11‰) Egerágon (-2, illetve -4‰) Ócsárdon (-3, illetve -6‰), Mánfán (-5, ill. -7‰) következett be ez a helyzet.

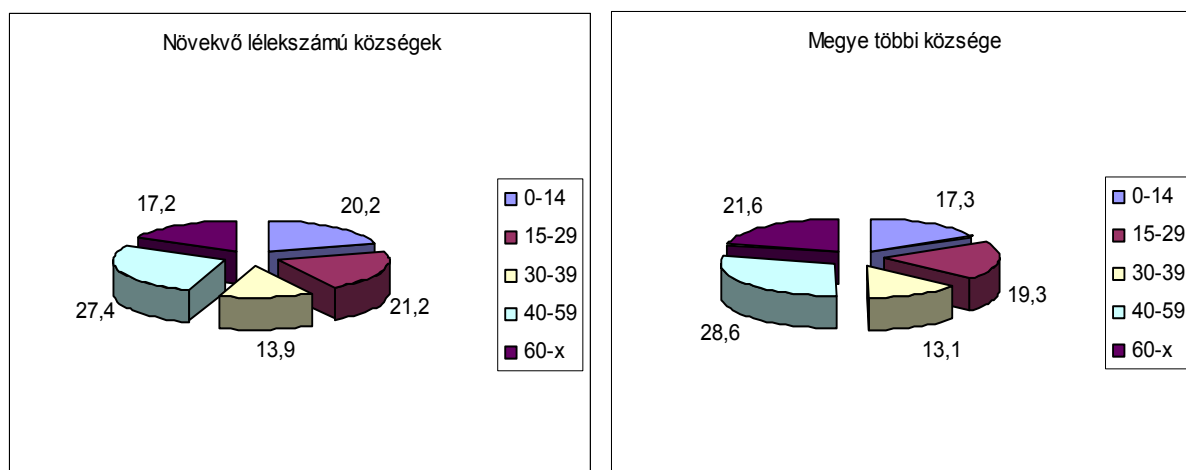
A népmozgalom főbb adatai a 64 településen

Megnevezés	1990-2001	2001-2006	1990-2006
	1000 lakosra jutó évi átlag		
Élvezületés	12,3	11,3	11,9
Halálozás	14,4	12,0	13,6
Természetes szaporodás, illetve fogyás (-)	-2,2	-0,7	-1,6
Vándorlási különbözet	14,8	10,3	13,2

A növekvő lélekszámú falvak korösszetételét a megye többi községénél kedvezőbb vonások jellemezték. Részben a bevándorlások, részben a természetes népmozgalom következtében a fiatalok, ezen belül a gyermekek a népességnek nagyobb hányadát tették ki itt, mint Baranya egyéb falvaiban. A 2001. évi népszámlálás időpontjában a vizsgált települések lakóinak 41%-a tartozott a 30 éven aluliak csoportjába, ezen belül 20%-uk 15 évesnél fiatalabb volt. A megye többi községében ezek az arányok 37, ill. 17%-ot értek csak el. Ugyanakkor az életkor szerinti skála másik végén, az öregkorúaknál fordított volt a helyzet. 60 éven felüli a növekvő lélekszámú települések lakosságának 17%-a volt, 4 százalékponttal alacsonyabb hányada, mint a többi községben.

A népesség korcsoportok szerinti megoszlása, %

2001. február 1.



A legfiatalabb korstruktúra Gilvánfán, Alsószentmártonban, Siklósnagyfalun, Lúzsokon és Nyugotszenterzsébeten mutatkozott, de az átlagosnál jobb volt Keszü, Cserkút, Pogány összetétele is. Előbbiek körében a – már ismert okokkal összefüggő – fokozott gyermekvállalás, utóbbiak esetében a beköltöző fiatal korosztályok számottevő jelenléte gyakorolt kedvező hatást. Ellenpéldaként Szajk, Okorág és

Pécsudvard említhető, relatíve kevés gyermekkel és sok idős lakossal leírható korstruktúrája miatt.

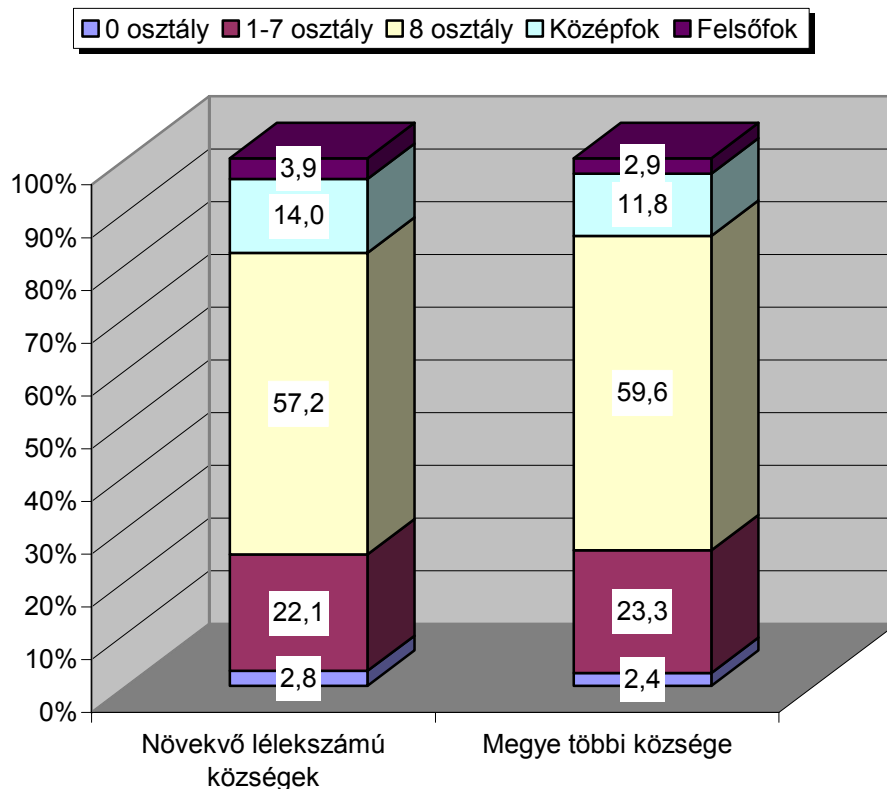
A népesség korszerkezete néhány kiemelt településen, 2001. február 1.

Megnevezés	0-14	15-29	30-39	40-59	60-x	Összesen
	évesek aránya, %					
Gilvánfa	39,7	24,0	14,4	16,3	5,6	100,0
Alsószentmárton	35,3	23,8	16,3	19,9	4,8	100,0
Siklósnagyfalu	30,4	25,5	12,9	22,2	9,1	100,0
Lúzsok	28,2	25,5	16,8	21,4	8,2	100,0
Nyugotszenterzsébet	29,2	19,0	19,5	18,6	13,7	100,0
Keszü	24,1	19,5	17,6	25,0	13,7	100,0
Cserkút	20,7	19,0	15,1	26,6	18,5	100,0
Pogány	19,6	20,2	15,2	29,8	15,2	100,0
Szajk	14,6	22,7	10,4	27,4	25,0	100,0
Okorág	17,1	21,9	13,4	24,1	23,5	100,0
Pécsudvard	16,1	21,0	11,8	27,3	23,9	100,0

Az elmondottakat jól érzékelteti az idősök és gyermekek egymáshoz viszonyított aránya is. Száz 60 éven felüli lakosra a vizsgált településeken összesen 117 gyermek jutott, 37-tel több, mint Baranya egyéb falvaiban. Az előnyös korstruktúrájú községekben a mutató esetenként ennek többszörösére rúgott (pl. Gilvánfán 740-re), miközben az előregedett helységeken csupán töredékét tette ki, (pl. Szajkon 58-at).

A 2001-es népszámlálás adatai alapján az áttekintett települések népességének iskolázottsági színvonala meghaladta a többi község átlagát. Ezt tükrözi, hogy a 7 éves és idősebbek körében az alacsonyabb (általános iskolai) végzettséggel rendelkezők aránya kisebb, a magasabban iskolázottaké (közép-, illetve felsőfokú végzettségűeké) nagyobb volt, mint a megye egyéb falvaiban. (Az írástudatlanok hányadában lényeges különbség nem mutatkozott.) A lakosság túlnyomó többsége a vizsgált körben is csupán az általános iskola valamely osztályának elvégzéséig jutott el tanulmányaiban, középfokú végzettséget 14%-uk, diplomát pedig 4%-uk szerzett.

A 7 éves és idősebb népesség megoszlása befejezett legmagasabb végzettségük szerint,%
2001. február 1.



A településcsoport viszonylag kedvező paraméterei egyrészt a megyeszékhely közelségének, az ott látogatható oktatási intézmények széles körének tudható be, másrészt pedig megint csak a migrációnak. Ebben – mint már többször utaltunk rá – általában a fiatalabb korcsoportokhoz tartozók vesznek részt, márpedig az ő iskolázottságuk közismerten magasabb, mint az időskorúaké. Az adatok visszaigazolják azt is, hogy a szuburbanizációban elsősorban az átlagosnál képzettebb és relatíve jó munkaerő-piaci pozíciókkal jellemezhető középrétegek vesznek részt. Ebből adódik, hogy a változások szempontjából legfrekvenciáltabb községek lakossága volt a legképzettebb, Keszű, Cserkút és Nagykozár kiemelkedő arányú középfokú végzettségű, illetve diplomás lakossal rendelkezett. Hasonló mondható el Orfűröl, valamint a diplomásokat illetően Szajkról is. Ugyanakkor említést érdemel Aranyosgadány és Gilvánfa, ahol egyetlen diplomás sem akadt 2001-ben (rajtuk kívül még 6 ilyen község van a vizsgáltak között) és középfokú iskolával is csak az ott élők töredéke rendelkezett, az írástudatlanok aránya viszont a legmagasabbak közé tartozott. A jelenség ezúttal is az etnikai összetétellel függ

össze. Ezen okok magyarázzák az alsószentmártoni kedvezőtlen arányszámokat is. Adorjás, Ózdfalu, Siklónagyfalu, vagy Varga népessége szintén sokkal iskolázatlanabb, mint a vizsgált települések lakói. Az okok esetükben inkább a korstruktúrában keresendők, egyes községben a gyermekek részaránya volt átlagon felüli, másokban az időseké. Előbbiek életkoruknál fogva, utóbbiak a múlt szűkös lehetőségei miatt nem szerezhettek magasabb végzettséget.

Néhány kiemelt község 7 éves és idősebb népességének megoszlása legmagasabb befejezett végzettségük szerint , %

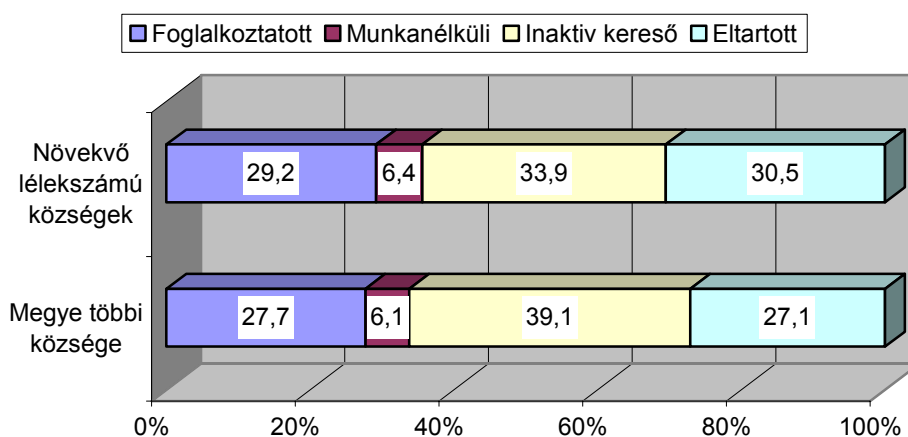
2001. február 1.

Megnevezés	0	1-7	8	Közép-	Felső-	Összesen
	osztályos			fokú		
	végzettséggel rendelkezők aránya, %					
Keszü	1,5	20,9	46,6	23,8	7,3	100,0
Cserkút	3,1	18,4	53,3	17,8	7,3	100,0
Nagykozár	2,1	16,7	52,8	21,3	7,1	100,0
Orfű	1,7	16,0	53,5	21,0	7,8	100,0
Szajk	2,0	19,2	57,2	14,3	6,8	100,0
Aranyosgyádány	13,7	15,0	64,5	6,9	-	100,0
Gilvánfa	10,9	45,1	43,8	0,3	-	100,0
Adorjás	7,1	44,9	45,5	1,9	0,6	100,0
Ózdfalu	7,0	19,1	68,2	5,7	-	100,0
Siklónagyfalu	6,7	35,8	55,1	1,9	0,5	100,0
Varga	9,4	26,0	62,2	2,4	-	100,0

A kilencvenes évek kedvezőtlen munkaerő-piaci változásai a vizsgált településeken is éreztették hatásukat. A gazdaság gyors ütemű átalakulása felgyorsult privatizációval, jelentős létszámleépítésekkel, vállalkozások tömeges megszűnésével járt együtt, ami magával hozta a munkanélküliek számának jelentős emelkedését, illetve a fenti folyamatok egyúttal a foglalkoztatottak számának drasztikus csökkenéséhez vezettek. A gazdasági és társadalompolitikai változások másik lényeges következménye az inaktív keresők táborának számottevő gyarapodása volt. A rendszerváltozást követő években szélesebb körben biztosítottak lehetőséget a nyugdíjkorhatárt megközelítő dolgozóknak korengedményes nyugdíj, majd előnyugdíj igénybevételére, illetve a létszámleépítések hatására akik tehették, a munkanélküliség helyett a rokkantsági nyugdíjazás lehetőségét választották. Az eltartottak köre fokozatosan zsugorodott, aminek alapvető oka, hogy a születésszám évtizedek óta tapasztalt kedvezőtlen alakulása következtében alacsonyabb a gyermeklétszám. A fenti változások hatására a népesség gazdasági aktivitás szerinti összetétele a 64 település összességét

illetően 2001-ben az alábbi képet mutatta. A lakosságnak – nagyjából a többi községhez hasonlóan – a 29%-a foglalkoztatott, 6%-a pedig munkanélküli volt, ők együttesen jelentették a gazdaságilag aktívak csoportját. A másik nagy csoportot a nem aktívak alkotják, akik közé az inaktívok és eltartottak tartoznak. Előbbiek aránya (34%) a növekvő lélekszámú falvakban elmaradt a megye egyéb falvainak átlagától, utóbbiaké (31%) viszont meghaladta azt. Az inaktívok alacsonyabb aránya a vizsgált települések előnyösebb korstruktúrájából, nevezetesen az idős nyugdíjasok alacsonyabb hányadából fakad. Az eltartottak nagyobb részaránya pedig a kedvezőbb demográfiai folyamatoknak, azon belül is a megye egyéb községeinél magasabb születési arányszámának köszönhető, ami miatt a gyermekek jelenléte a 64 település összességét tekintve számottevőbb, mint az azokon kívüli falvakban.

A népesség gazdasági aktivitás szerinti megoszlása,%
2001. február 1.



A falvak közül a legmagasabb szintű aktivitás a megyeszékhelyet övező településeket jellemezte. Keszű, Cserkút, Nagykozár, Gyód, Pogány, Szemely, Kökény, Pellérd népességének az átlagosnál számottevőbben nagyobb hányada (37-40%-a) volt foglalkoztatott a 2001. évi censzuskor. Ezzel párhuzamosan itt a munkanélküliség alacsonyabb szinten mozgott, mint általában a növekvő lélekszámú falvakban. Ezt feltehetően nem a Pécs környéki községek bőséges munkalehetőségei miatt alakult így, hanem azok miatt, akik a megyeszékhelyről kiköltöztek ugyan, de továbbra is ott vállaltak munkát. Mint később látható lesz, ez visszatükröződik ingázási adatokban is. A másik pólust tekintve: Gilvánfán és Alsószentmártonban a legutóbbi censzuskor a foglalkoztatottság úgyszólván a nullával volt egyenlő, ugyanakkor a munkanélküliség az egekbe szökött. Következik ez kedvezőtlen helyzetükből, gazdaságilag elmaradott környezetükből, a munkahelyek rendkívül szűk kínálatából, valamint az ott élők sajátos összetételéből.

Megjegyzendő, hogy az eltartottak részaránya is e két községben volt messze a legkimagaslóbb, ami gyermekvállalásuk korábban már említett fokozott intenzitásából fakad. Az átlagosnál jelentősebb munkanélküliség mutatkozott még Bakonyán is, amely település helyzete speciálisnak tekinthető. A viszonylagosan magas munkanélküliség ugyanis vélhetően részben összefügg az uránbányászat megszűnésével, hiszen a község élete korábban jelentős mértékben a bányához kötődött, melynek leépülése a munkavállalók széles rétegét fosztotta meg állásától, s az itt használt speciális ismeretek minden bizonnyal nehezítették a későbbi, más területeken történő elhelyezkedést.

Néhány kiemelt község népességének gazdasági aktivitás szerinti megoszlása,%
2001. február 1.

Megnevezés	Foglalkoztatottak	Munkanélküliek	Inaktívak	Eltartottak	Összesen
	aránya, %				
Keszű	38,1	4,3	25,6	32,0	100,0
Cserkút	37,6	4,4	30,2	27,8	100,0
Nagykozár	37,4	3,1	29,6	29,8	100,0
Gyód	39,0	4,1	27,7	29,1	100,0
Pogány	37,0	5,3	27,2	30,5	100,0
Szemely	37,0	4,4	35,1	23,6	100,0
Kökény	40,2	4,6	27,1	28,2	100,0
Pellérd	37,7	2,9	30,9	28,5	100,0
Gilvánfa	6,1	20,3	25,1	48,5	100,0
Alsószentmárton	3,1	18,7	35,2	43,0	100,0
Bakonya	27,2	8,2	37,0	27,6	100,0

A növekvő lélekszámú falvakban a 2001. évi népszámlálás időpontjában közel 7800 foglalkoztatott ingázott naponta a munkahelye és a lakóhelye között. Ez azt jelenti, hogy mintegy héttizedük talált magának – részben a helyi munkaalkalmak hiánya, illetve a máshol elsősorban a megyeszékhelyen rendelkezésre álló kedvezőbb adottságok miatt – másutt elhelyezkedési lehetőséget. Arányuk a megye többi községében tapasztaltat jócskán meghaladta, azokban ugyanis 57%-ot tett ki az eljárók hányada.

A legjelentősebb mértékű ingázás a Pécs környéki településeket jellemezte, az itt élő foglalkoztatottak 70-80%-a járt el dolgozni 2001-ben. Közéjük tartozott Keszű, Cserkút, Nagykozár, Bogád, Gyód, Pogány, Kökény, Pécsudvard, Romonya, Pellérd. Ugyanakkor néhány, Pécestől relatíve távolabb fekvő község esetében is számottevő volt az ingázás, így pl. Pécsbagnetán, Cserdiben és Birjánban. Említést érdemelnek azok a falvak is, amelyekben az eljárók aránya a fentieknél valamivel

alacsonyabb ugyan, ám táboruk meglehetősen szélesnek bizonyult. Hosszúhetényben pl. a foglalkoztatottaknak „csak” 62%-a jár el máshova dolgozni, ez azonban több mint 650 embert jelentett. Hasonló arány tapasztalható Egerág esetén is, ami közel 230 fő naponkénti utazását jelentette.

Az ingázás irányát tekintve újból megerősítést nyer Pécsnek a foglalkoztatásban betöltött elvitathatatlan szerepe. A megyeszékhelyet övező falvakból túlnyomó többségében Pécsre járnak dolgozni a munkavállalók, ám az előbbieken említett, viszonylag „távoli” községek foglalkoztatottjai is ezt választották annak ellenére, hogy a napi utazással járó életforma számukra jóval megterhelőbb, mint a környező falvakból ingázók esetében.

Érdeemes néhány szót ejteni a másik oldalról is, áttekinteni azt, hogy egy-egy településre milyen arányban járnak be máshonnan dolgozni az emberek. Megállapítható, hogy a növekvő lélekszámú falvak javarészeiben ez az arány igen alacsony, azaz munkaerő-felvevő képességük meglehetősen kicsi. Ez alól Kővágószőlős az egyetlen speciálisnak tekinthető kivétel, ahol a településen foglalkoztatottaknak a 71%-át a bejárók tették ki. Ennek oka, elsősorban az, hogy a fokozatosan leépített uránbányászat – amely egykor meghatározó jövedelemszerzési forrása volt a környék lakóinak – számos megüresedett építménye némi átalakítással a legkülönbözőbb vállalkozásoknak adott helyet.

Az ingázásnak és általában a települések közti kapcsolattartásnak feltétele a megfelelő színvonalú közlekedés. A vizsgált falvak közlekedésében az összeköttetést elsősorban a közút biztosítja. A községek közül jónéhány a meglehetősen forgalmas 6-os, 57-es, illetve 58-as főútvonal mellett helyezkedik el, viszonylag rövid bekötőúttal. A Pécstől való kis távolság miatt azokra a településekre is rövid idő alatt el lehet jutni, ahová részben, vagy teljes hosszában alsóbbrendű utak vezetnek. Ugyanakkor azonban azok a növekvő lélekszámú falvak, amelyek a megye déli, dél-nyugati részén (az Ormánságban, illetve az országhatár mentén) fekszenek esetenként igen nehézkesen közelíthetők meg, több közülük zsáktelepülés. Elsősorban a megyeszékhely környéki településekről mondható el, hogy a munka- és iskolakezdés, az ügyintézés kezdetének időpontjáig autóbusz-közlekedés igénybevételével biztosított a megyeszékhely elérhetősége s a hazajutáshoz is általában megfelelő gyakorisággal, elég sokáig közlekednek járatok. Legkedvezőbb helyzetben Pellérd van, ahonnan a reggeli és a délutáni csúcsidőszakokban szinte a helyi járatok gyakoriságával közlekednek autóbuszok, s a kis távolság miatt a menetidő is rövid. Nem sokkal marad el tőle az autóbuszjáratok száma és követési ideje Bogád, Romonya és Hosszúhetény vonatkozásában sem.

Viszonylag ritka viszont a betérő járatok száma Cserkút, Kővágótöttös és Lothárd esetében.

A közlekedésben a tömegközlekedés mellett jelentős szerepet játszanak a személygépkocsik. A növekvő lélekszámú falvak személygépkocsi – ellátottsága a megye többi községénél lényegesen kedvezőbb, 1000 lakosra 2006-ban itt átlagosan 273 autó jutott, miközben Baranya egyéb községeiben csak 257. A helyzet e téren Orfűn (374), Cserkúton (358) Pogányban (350) volt a legjobb. (Megjegyzendő, hogy velük együtt összesen 19 olyan település akadt a 64 között, ahol az 1000 főre jutó személygépkocsi száma elérte, illetve meghaladta a 300-at.) A sűrűbb gépkocsi-ellátottság a Pécs környékén fekvő települések nagyobb népsűrűségével, előnyösebb munkanélküliségi és jövedelemi viszonyaival függ össze.

Ez utóbbiakról, egy-egy térség lakóinak életszínvonaláról a személyi jövedelemadózással kapcsolatos információk nyújtanak képet. A növekvő lélekszámú falvakban 2006-ban a lakosság 38%-a tartozott az adófizetők körébe, 2 százalékponttal magasabb hányaduk, mint a megye többi községében. Egy adófizetőre 1,2 millió Ft, egy állandó lakosra közel fél millió (460 ezer) Ft adóköteles belföldi jövedelem jutott, ami a rajtuk kívül eső falvak átlagánál 11, illetve 17%-kal magasabb összeg, vagyis jövedelmi helyzetük összességében kedvezőbbnek tekinthető, mint a többi 224 községé. A vizsgált településeken belül a legjobb mutatókkal megintcsak a Pécs környékiek rendelkeztek, így Keszü, Cserkút, Nagykozár, Bogád, Gyód, Pogány, Pellérd, Orfű. Ez abból adódik, hogy az ott lakók - mint láttuk - a helyi lehetőségek híján szépszámmal vállalnak munkát a megyeszékhelyen, ahol minden bizonnyal gyakoribbak az átlagosnál nagyobb jövedelmet biztosító munkahelyek, Orfű esetében pedig az idegenforgalom lehet befolyásoló tényező. A legkedvezőtlenebb a bevételek oldaláról is a megyeszékhelytől távol fekvő, eldugott kis falvak helyzete (Gilvánfáé, Alsószentmártoné, Ózdfalué, Siklósnagyfalué, Pettendé, Gerényesé) volt. Ezekben – a jóval szerényebb kereseti lehetőségekkel összefüggésben – az adófizetőnkénti mutató 30-50%-kal volt átlag alatti, az állandó lakosonkénti jövedelem pedig a vizsgált települések átlagának csupán 20-40%-át érte el.

A gazdaság állapota, a foglalkoztatás és jövedelemteremtés szintje szorosan összefügg a vállalkozások működtetésével. A vizsgált településeken 2006-ban az év végén együttesen mintegy 3200 vállalkozás működött, a megye összes községében nyilvántartottnak valamivel több, mint egyharmada. A koncentráció tehát viszonylag nagyfokú, hisz a falvaknak ugyanakkor csupán 22%-a tartozott az érintett körbe. 1000 lakosra az elmúlt esztendő végén 78 működő vállalkozás jutott, 18-cal több, mint Baranya többi községében. A jelentősebb vállalkozási aktivitás főként e

területek népességyarapodásának köszönhető, de minden bizonnyal közrejátszott benne a fokozottabb vállalkozási hajlandóság, időnként vállalkozási kényszer is. A növekvő lélekszámú településeket tekintve - az átlagosnál jóval kedvezőbb mutatója miatt - 9 község emelkedett ki, nevezetesen Orfű, Pogány, Cserkút, Keszű, Pellérd, Pécsudvard, Nagykozár, Márfa és Szederkény. A vállalkozások 1000 lakosra vetített száma ezekben meghaladta a 100-at, sőt helyenként – mint pl. az idegenforgalom által is érintett Orfű esetében – a vizsgált falvak átlagának kétszeresét is. A 9 község közül 7 ezúttal is Pécs környéki település volt, ami érthető, hisz itt potenciális piacként – közelsége, magas népességszáma, jobb anyagi kondíciói okán – a megyeszékhely is számba jöhet. A másik oldalon a vállalkozáshiányos falvak érdemelnek említést. A 64 között egy olyan település akadt, Lúzsok, ahol 2006. év végén egyetlen vállalkozást sem találhattunk. Nem volt sokkal kedvezőbb Nagycsány, Gilvánfa, Alsószentmárton, Cserdi, Adorjás helyzete sem. Ezekben ugyan működött egy-két vállalkozás, azok népességre vetített állománya azonban a vizsgált falvak átlagának csupán töredékét (legfeljebb egyötödét) érte el.

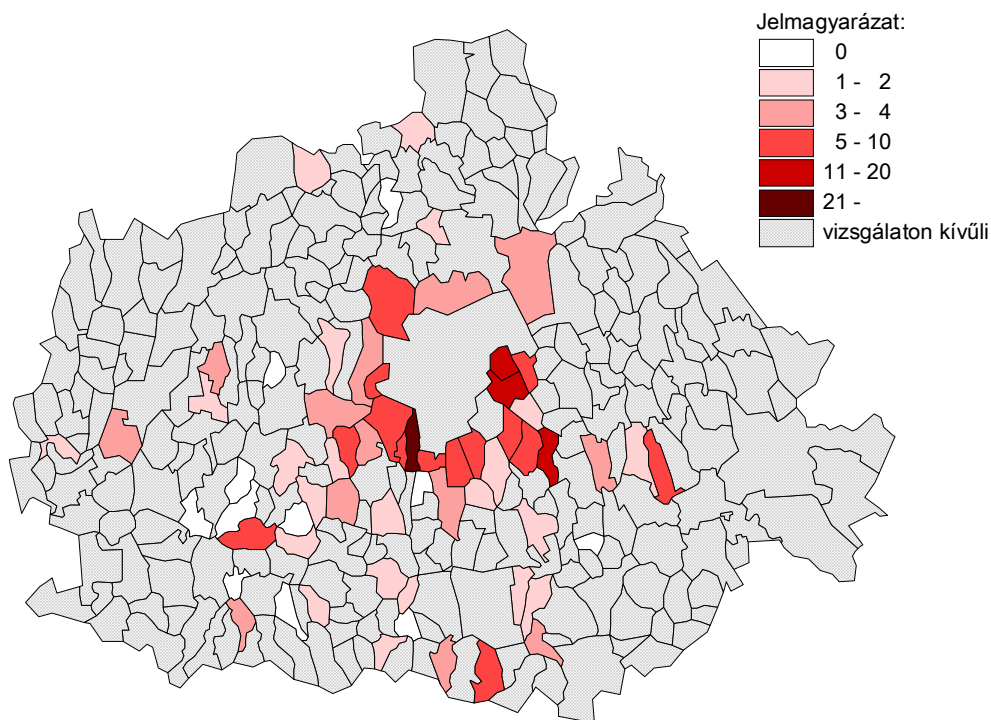
A növekvő népességszámú községek lakóinak 2006. év végén mintegy 13600 lakás nyújtott otthont. 1990 óta itt az állomány közel 20%-kal gyarapodott, miközben a megye többi községében mindössze 3%-kal nőtt. A növekedés a már sokat említett Pécs környéki falvakban volt a legtetemesebb, ami abból adódik, hogy a megyeszékhelyen elfogytak a beépíthető szabad telkek, így az építkezések jó része a városhatárt övező falvakba szorult. Ez ugyanakkor többféle előnnyel is járt, nem utolsósorban az otthonteremtés mérsékeltebb anyagi terheivel. Természetesen belejátszott az utóbbi évek migrációs folyamata is, amely – a korábban már vázolt okok miatt – a megyeszékhelyet körülvevő községekbe irányult. Jól mutatja az említetteket Keszű, Cserkút, Nagykozár, Bogád, Gyód, Pogány, Pécsudvard és Pellérd példája is, ahol a lakásállomány nagyjából a lélekszámhoz hasonló mértékben emelkedett.

Az otthonteremtés egyik lehetséges módja az új lakások építése (további megoldás a régi, elhanyagolt épületek megvásárlása és rendbetétele). 1990 és 2007. év eleje között a 64 településen összesen 2400 lakás épült, annyi, amennyi a megye többi községében együttesen. 1000 lakosra évente 4 épített lakás jutott, miközben Baranya egyéb falvaiban mindössze egy. A legintenzívebb építkezés Keszűn, Nagykozáron és Pogányban zajlott, ahol évi átlagban 10–15 lakás létesült 1000 lakosonként. Akadt viszont olyan település is, igaz csak egy, mégpedig Okorág, ahol az elmúlt 17 évben egyetlen új otthont sem vettek birtokba. Említést érdemel még Ózdfalu, Gyöngyfa valamint Szilvás. A felsoroltak helyzete csak egy fokkal volt jobb az okoráginál, tekintve, hogy területükön 1990-től napjainkig mindössze egy-egy új lakás épült csupán, ami 1000 főre vetítve a nullával volt egyenlő. Ez annál is inkább

érdekes, mert ugyanakkor a lakosság száma – főként az első két községben – relatíve számottevőbben, 13-17%-kal emelkedett. Feltételezhető, hogy a megnövekedett számú népesség több generáció – esetenként kényszerű – együttélése révén lelt otthonra.

A lakásállomány az ezredforduló utáni években gyarapodott erőteljesebben 1990 és 2001 között 1000 lakosra jutó évi három, 2001 és 2007 év eleje között 5 új lakással nőtt az állomány. A legélénkebb lakás beruházási kedv a jelen évtized eddig eltelt éveiben is a Pécs környéki településeket jellemezte. Keszű, Nagykozár, Birján, Bogád, Cserkút gazdagodott leginkább ebben az időszakban – a népesség számára vetítve – a legtöbb új otthonnal. Megjegyzendő ugyanakkor, hogy Okorágon kívül még további 10 község volt, amelyben ezidőtájt nem épült lakás, noha az előző bő egy évtized során ezekben is gyarapodás mutatkozott. E falvak többnyire a megyeszékhelytől távol fekszenek, némelyik közülük (pl. Baranyahídvég, Nagycsány) Baranya legelmaradottabb vidékén, az Ormánság területén.

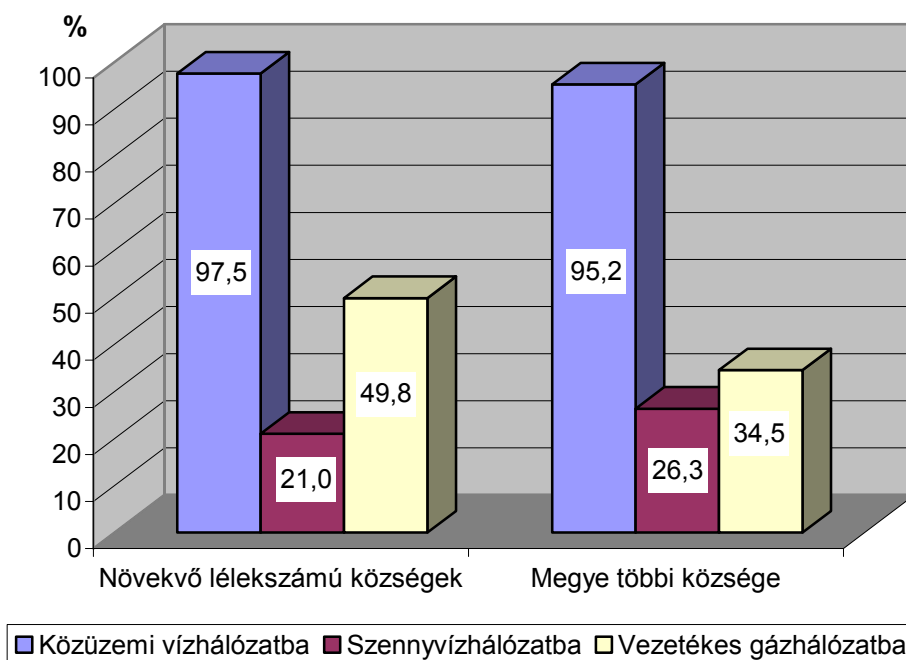
Az épített lakások 1000 lakosra jutó évi átlagos száma, 2001-2006



A vizsgált települések kommunális ellátottsága 2006-ban a víz- és gázellátást illetően kedvezőbb, a csatornázottságot tekintve viszont hátrányosabb volt, mint a megye többi községéé.

A közműellátásba bekapcsolt lakások aránya, %

2006. év vége



A közüzemi vízellátásról elmondható, hogy a 64 község közül 37-ben a teljes lakásállomány ellátott volt, vagyis ezekben az összes lakás csatlakozott a hálózathoz. Csatorna viszont mindössze 9 faluban – Szajk kivételével mind Pécs melletti – működött, a fennmaradó 55 község ellátottsága az áttekintett településcsoport egészét kedvezőtlenül befolyásolta. A 9 csatornázott település lakásai azonban meglehetősen széles körben vették igénybe a szolgáltatást. Még a legkevésbé kiépített hálózattal rendelkező Gyódon is közel 50%-ot tett ki a bekapcsolt lakások aránya, a többiekben pedig a 60%-ot is meghaladta, miközben az átlag mindössze 21% volt. Arányában a legtöbb csatornázott lakás Pellérd, Cserkúton, Orfűn és Hosszúhetényben található, 100 közül tavaly sorrendben 92, 83, illetve 79-79 csatlakozott a hálózathoz.

A hátrányosabb csatornázottság következtében a közműhálózat kiépítettsége a növekvő lélekszámú településeken valamivel aránytalanabb volt 2006-ban, mint a megye egyéb falvaiban. A vízzel ellátott lakásoknak e körben 22%-a volt egyúttal csatornázott is, miközben a többi községben a 28%-a. Az átlag mögött ezúttal is lényeges különbségek húzódnak, hiszen mindössze a 9 csatornázott település esetében lehet szó bármiféle arányosságról, a többi 55 falut tekintve abszolút egyoldalú a kiépítettség. E 9 község közül a fent említett legjobban csatornázottak

emelhetők ki, mint leginkább arányos kiépítettséggel bíró falvak, ugyanis a magasfokú csatornázottság esetükben teljesskörű vízellátottsággal párosult.

A csatornával ellentétben a vezetékes gázellátás a lakások jóval szélesebb körére (50%) terjedt ki a gyarapodó népességű községekben, mint a többiben (35%). A kedvezőbb helyzet azzal függ össze, hogy a földgáz szállítására a megyében elsőként a Mohács-Pécs közötti hálózat épült ki, vagyis az a nyomvonal, amelynek mentén a vizsgált települések jó része fekszik. Ezt támasztja alá az is, hogy a Pécs környéki falvakon kívül – az említett nyomvonal mellett található - Szederkény és Szajk ellátottsága volt a legelőnyösebb, 80-90% körüli. A többi növekvő lélekszámú faluban az időközben bővülő hálózatra fokozatosan kapcsolódtak rá az újonnan épült lakások, valamint azok, amelyek a korábbi palackosgáz-használatról tértek át a földgáz igénybevételére.

A lakosság életkörülményeit nagymértékben befolyásolja bizonyos szolgáltatások, illetve intézmények helybeni elérhetősége, vagy könnyű megközelíthetősége. A napi igények ellátása fontos szempont, a legszükségesebb cikkeket forgalmazó kereskedelmi egységek ennek megfelelően – Márfa kivételével – mindenütt megtalálhatók. Vendéglővel a 64 község közül 56 település rendelkezik. A lakosság számához viszonyítva 2006-ban a legtöbb bolt és vendéglátóhely – az idegenforgalomban betöltött szerepének köszönhetően – Orfűn működött (1000 lakosra 15 üzlet és 46 vendéglátóhely jutott). Ehhez képest a megyeszékhely közelében fekvő, általában kedvező mutatókkal jellemzett falvak többsége szerényebben ellátott. Ennek oka lehet az ingázók ottani széles tábora, akik ezen szükségleteiket javarészt munkahelyük településén, azaz Pécsen elégítik ki, részben a szélesebb választék, részben az előnyösebb nyitvatartási idő miatt.

Általános iskolával a vizsgált körben 22 település rendelkezett az elmúlt évben. Érdekességként említhető ezúttal is, hogy a legjobban gyarapodó falvakból Keszűből, Cserkútról és Nagykozárból is hiányzott ez az intézmény. E falvak azon fiataljai, akik a magasabb osztályokat látogatják feltehetően a megyeszékhelyre járnak tanulni, szüleik az egykori Pécsi lakosok ugyanis általában a városból való kiköltözés ellenére sem vették ki őket a megszokott iskolájukból. A tanulmányaikat mostanában megkezdett gyerekek esetében vélhetően megintcsak Pécs a kényelmesebb megoldás, hiszen az iskolába való eljutás az ingázó szülőkkel együtt egyszerűbben megvalósítható, mintha a kisgyermeknek egyedül kellene – akár helyben is – reggelente útnak indulniuk.

További lényeges körülmény az orvosi ellátás elérhetősége. Házi orvos a vizsgáltak közül 16 településen házi gyermekorvos pedig 2-ben volt helyben igénybe vehető. Előbbiek könnyű megközelíthetősége főként az idősek szempontjából fontos,

ők azok, akik betegségük esetén, vagy gyógyszereik biztosítása érdekében leginkább igénylik azt, hogy lakóhelyükön jussanak ellátáshoz, azért ne kelljen az utazás fáradtságait vállalniuk. A 16 háziorvossal rendelkező község közül 5 található a megyeszékhely közelében (Nagykozár, Orfű, Pellérd, Bicsérd és Hosszúhetény), a többi attól távolabb fekszik. Gyermekorvos csak Hosszúhetényben és Szederkényben dolgozott. A magasabb szintű szakellátásra, valamint a kórházi ápolásra a 64 község egyikében sincs lehetőség, az vagy Pécsset vagy a vidéki városok valamelyikében vehető igénybe.

Összefoglalásként elmondható, hogy a növekvő lélekszámú falvak többsége a megyeszékhely környezetében koncentrálódott, lakosságuk gyarapodása javarészt vándorlási nyereségüknek köszönhető. Ezek a Pécs környéki falvak általában minden tekintetben kedvezőbb mutatókkal rendelkeznek, mint a vizsgált településkör többi községe. Népségük demográfiai összetétele előnyösebb, gazdasági helyzetük stabilabb, ellátottságuk magasabb színvonalú, ami a falusi környezet előnyeivel és a megfelelő közlekedési lehetőségekkel párosulva reális alapot biztosít arra, hogy ez a szuburbanizálódó térség a jövőben is a migráció célállomása lehessen.

A gyarapodó népségű falvak második karakteres csoportját a roma nemzetiségek által nagy vagy túlnyomó számban lakott községek jelentik. A lélekszám emelkedése esetükben a természetes szaporodásnak, azon belül is a magas születési arányszámoknak köszönhető. E településeket többnyire kedvezőtlen életkörülmények, alacsony szintű jövedelmi viszonyok, magas munkanélküliség, hiányos ellátottság, nehézkes megközelíthetőség jellemzi. Amúgy sem könnyű helyzetüket az elmaradott gazdasági környezetben való elhelyezkedésük tovább rontja. Lélekszámuk gyarapodása – lakói közismerten magas termékenységet figyelembe véve – a továbbiakban is valószínűsíthető.

A harmadik – egyben igen heterogén – csoportot a fennmaradó falvak alkotják. Ezek az előzőekhez hasonló közös jellemzőkkel nem írhatók le. Népségnövekedésük okai eltérőek. Akadnak köztük fejlettebbek és kevésbé fejlettek. Elhelyezkedésük szétszórt, körülményeik településenként változóak. Mindezekből adódóan népségszámuk további alakulásáról nehéz képet alkotni.

TÁBLÁZATOK

A NÉPESSÉG ÉS A NÉPMOZGALOM FŐBB ADATAI

Megnevezés	Népességszám 2007. év elején		Az 1000 lakosra jutó			
	fő	az 1990. év eleji %-ában	élve- születé- sek	halálozások	természetes szaporodás, illetve fogyás (-)	vándor- lási külön- bőzet
Keszű	1294	265,2	10,0	9,2	0,9	53,2
Cserkút	517	186,6	9,9	13,2	-3,3	41,3
Nagykozár	1674	185,4	9,5	11,3	-1,9	38,2
Bogád	1035	184,8	10,0	10,9	-1,0	37,7
Gyód	662	169,7	10,7	14,3	-3,6	37,4
Pogány	1113	163,7	11,1	12,2	-1,1	31,4
Birján	501	146,9	11,7	11,5	0,3	22,4
Aranyosgadány	367	139,5	15,1	16,8	-1,7	24,1
Orfű	808	139,3	8,6	11,8	-3,2	19,1
Gilvánfa	395	132,6	30,7	11,0	19,7	-5,1
Szemely	483	131,6	10,8	14,3	-3,5	19,1
Pécsudvard	712	130,4	8,4	15,9	-7,5	22,6
Alsószentmárton	1159	130,2	26,2	9,2	16,9	-2,1
Pécsbagota	125	130,2	12,8	10,6	2,1	10,6
Kökény	586	129,6	10,7	15,0	-4,3	19,9
Cserdi	369	127,2	22,1	18,6	3,6	12,5
Pellérd	2080	126,0	10,6	12,6	-2,0	16,6
Lothárd	282	122,6	7,4	12,9	-5,5	17,0
Bicsérd	1058	121,3	11,2	13,5	-2,3	12,7
Lúzsok	256	120,2	18,3	11,0	7,3	-2,8
Magyarsarlós	320	119,9	9,8	13,0	-3,2	11,8
Márfa	230	119,8	15,3	15,3	0,0	9,8
Versend	951	117,7	16,5	13,0	3,5	5,4
Gyöngyfa	132	116,8	14,9	13,0	1,9	8,2
Szalánta	1213	116,0	8,9	12,6	-3,6	11,2
Adorjás	194	115,5	18,8	12,0	6,8	-1,3
Mánfa	944	113,7	6,7	12,2	-5,5	12,7
Romonya	424	113,7	8,0	15,5	-7,5	13,4
Nyugotszenterzsébet	234	113,6	21,4	15,0	6,4	-1,6
Kovácskida	282	113,3	16,8	13,1	3,8	5,3
Kisharsány	583	112,8	10,9	12,2	-1,3	7,7
Ózdfalu	186	112,7	14,1	15,1	-1,0	6,0
Gerde	573	112,6	17,2	15,0	2,2	3,4
Gordisa	314	112,5	15,7	13,1	2,6	4,2

A NÉPESSÉG ÉS A NÉPMOZGALOM FŐBB ADATAI (folytatás)

Megnevezés	Népességszám 2007. év elején		Az 1000 lakosra jutó			
	fő	az 1990. év eleji %-ában	élve- születé- sek	halálozások	természetes szaporodás, illetve fogyás (-)	vándor- lási külön- bőzet
Nagytótfalu	397	112,5	12,1	14,3	-2,2	7,2
Szőkéd	398	112,4	11,0	12,7	-1,7	8,3
Drávacsehi	227	111,8	15,3	14,5	0,8	1,9
Baksa	815	111,6	11,1	12,0	-0,9	7,9
Mecsekpölöske	457	111,5	11,8	15,1	-3,3	6,9
Egerág	1017	111,4	10,0	12,6	-2,6	10,2
Varga	129	110,3	19,6	18,7	1,0	0,6
Bakonya	397	109,4	10,7	15,2	-4,5	11,3
Újpetre	1133	109,4	11,2	12,6	-1,5	5,9
Baranyajenő	515	109,1	13,1	14,9	-1,8	5,6
Szilvás	182	109,0	10,1	11,5	-1,3	5,4
Kővágószőlős	1341	108,7	11,1	13,0	-1,9	8,0
Okorág	178	108,5	12,4	19,6	-7,2	11,7
Hobol	1008	108,4	10,2	11,6	-1,4	5,2
Zók	299	108,3	11,3	14,5	-3,3	6,3
Hosszúhetény	3363	108,1	9,7	13,4	-3,7	8,1
Nagycsány	161	108,1	14,8	11,4	3,4	0,8
Szajk	840	107,7	8,9	13,1	-4,2	8,9
Nagypeterd	661	107,5	10,1	13,1	-3,0	6,5
Siklósnagyfalu	405	107,4	22,6	10,8	11,7	-6,2
Pettend	160	107,4	19,8	14,5	5,3	-0,8
Kisbudmér	132	107,3	15,7	11,5	4,2	-3,7
Téseny	338	107,0	19,1	11,2	7,9	-7,2
Magyarmecske	341	106,9	17,6	11,6	6,1	-4,1
Ócsárd	410	106,8	10,7	14,8	-4,1	6,4
Gerényes	270	106,3	12,8	13,7	-0,9	3,4
Szederkény	1833	106,3	9,0	26,1	-17,1	21,1
Bogádmindszent	429	105,9	14,5	13,0	1,6	1,0
Diósviszló	736	105,3	9,6	14,6	-5,0	6,6
Baranyahídvég	219	105,3	10,5	13,8	-3,3	4,7
ÖSSZESEN	40847	122,1	11,9	13,6	-1,6	13,2
Többi község összesen	100926	90,5	10,4	15,8	-5,4	-1,3

A NÉPESSÉG GAZDASÁGI AKTIVITÁS SZERINTI ÖSSZETÉTELE
2001. február 1.

Megnevezés	A foglalkoztatottak	A munkanélküliek	Az inaktív keresők	Az eltartottak	Összesen
	aránya, %				
Keszű	38,1	4,3	25,6	32,0	100,0
Cserkút	37,6	4,4	30,2	27,8	100,0
Nagykozár	37,4	3,1	29,6	29,8	100,0
Bogád	35,5	2,5	33,7	28,3	100,0
Gyód	39,0	4,1	27,7	29,1	100,0
Pogány	37,0	5,3	27,2	30,5	100,0
Birján	33,2	4,3	32,7	29,8	100,0
Aranyosgadány	19,3	8,2	37,9	34,6	100,0
Orfű	33,8	3,3	34,8	28,1	100,0
Gilvánfa	6,1	20,3	25,1	48,5	100,0
Szemely	37,0	4,4	35,1	23,6	100,0
Pécsudvard	34,7	3,5	34,0	27,7	100,0
Alsószentmárton	3,1	18,7	35,2	43,0	100,0
Pécsbagota	22,6	5,7	42,5	29,2	100,0
Kökény	40,2	4,6	27,1	28,2	100,0
Cserdi	11,4	12,5	35,2	40,9	100,0
Pellérd	37,7	2,9	30,9	28,5	100,0
Lothárd	33,6	3,8	34,7	27,9	100,0
Bicsérd	35,8	4,1	30,5	29,6	100,0
Lúzsok	13,2	15,5	33,6	37,7	100,0
Magyarsarlós	32,2	3,8	32,7	31,3	100,0
Márfa	29,0	10,4	26,6	34,0	100,0
Versend	19,2	12,9	38,9	29,0	100,0
Gyöngyfa	17,4	11,6	34,1	37,0	100,0
Szalánta	33,4	5,2	33,9	27,5	100,0
Adorjás	15,3	12,0	37,7	35,0	100,0
Mánfa	29,3	6,9	30,9	32,9	100,0
Romonya	32,1	5,2	38,7	24,0	100,0
Nyugotszenterzsébet	17,7	11,1	32,3	38,9	100,0
Kovácskida	23,7	8,5	37,3	30,5	100,0
Kisharsány	30,2	6,1	32,3	31,4	100,0
Ózdfalu	15,0	13,9	43,9	27,2	100,0
Gerde	20,3	9,0	36,9	33,9	100,0
Gordisa	23,1	3,7	40,1	33,0	100,0

A NÉPESSÉG GAZDASÁGI AKTIVITÁS SZERINTI ÖSSZETÉTELE (folytatás)
2001. február 1.

Megnevezés	A foglalkoztatottak	A munkanélküliek	Az inaktív keresők	Az eltartottak	Összesen
	aránya, %				
Nagytótfalu	25,5	6,5	36,1	31,8	100,0
Szőkéd	31,3	5,8	37,3	25,6	100,0
Drávacsehi	15,2	6,8	44,4	33,6	100,0
Baksa	31,0	5,3	34,7	29,0	100,0
Mecsekpölöske	28,3	5,4	39,8	26,5	100,0
Egerág	33,4	3,5	32,3	30,9	100,0
Varga	17,7	9,9	37,6	34,8	100,0
Bakonya	27,2	8,2	37,0	27,6	100,0
Újpetre	31,6	6,9	31,1	30,4	100,0
Baranyajenő	23,5	1,7	42,0	32,8	100,0
Szilvás	23,6	6,7	37,1	32,6	100,0
Kővágószőlős	30,5	5,3	35,6	28,6	100,0
Okorág	22,5	4,8	42,8	29,9	100,0
Hobol	28,5	8,7	33,7	29,2	100,0
Zók	24,3	12,0	36,6	27,1	100,0
Hosszúhetény	31,6	4,2	35,3	28,9	100,0
Nagycsány	23,4	7,2	32,9	36,5	100,0
Szajk	36,3	3,1	36,1	24,5	100,0
Nagypeterd	27,7	4,4	36,6	31,3	100,0
Siklónagyfalu	12,9	15,4	34,6	37,1	100,0
Pettend	8,2	6,3	46,8	38,6	100,0
Kisbudmér	22,4	3,0	34,3	40,3	100,0
Téseny	21,2	12,8	32,4	33,6	100,0
Magyarmecske	21,7	10,1	34,8	33,3	100,0
Ócsárd	27,6	8,6	31,5	32,2	100,0
Gerényes	13,5	9,8	44,7	32,0	100,0
Szederkény	36,2	2,9	32,7	28,1	100,0
Bogádmindszent	20,4	10,6	38,3	30,8	100,0
Dióviszló	21,4	13,7	36,8	28,0	100,0
Baranyahídvég	29,9	5,6	35,9	28,6	100,0
ÖSSZESEN	29,2	6,4	33,9	30,5	100,0
Többi község összesen	27,7	6,1	39,1	27,1	100,0

A FOGLALKOZTATOTTAK LAKÓHELYE ÉS MUNKAHELYE
2001. február 1.

Megnevezés	A helyben lakó foglalkoztatottakon belül		A helyben dolgozó foglalkoztatottakon belül	
	a lakóhelyükön dolgozók	az eljárók	a lakóhelyükön dolgozók	a bejárók
	aránya, %			
Keszű	18,7	81,3	70,5	29,5
Cserkút	24,7	75,3	25,5	74,5
Nagykozár	16,6	83,4	77,1	22,9
Bogád	14,6	85,4	52,1	47,9
Gyód	15,4	84,6	70,0	30,0
Pogány	23,7	76,3	70,9	29,1
Birján	19,9	80,1	85,3	14,7
Aranyosgyárdány	16,9	83,1	80,0	20,0
Orfű	48,3	51,7	72,6	27,4
Gilvánfa	34,8	65,2	66,7	33,3
Szemely	18,1	81,9	61,7	38,3
Pécsudvard	13,0	87,0	80,0	20,0
Alsószentmárton	64,7	35,3	55,0	45,0
Pécsbagota	4,2	95,8	100,0	0,0
Kökény	11,4	88,6	61,0	39,0
Cserdi	15,0	85,0	66,7	33,3
Pellérd	26,6	73,4	61,0	39,0
Lothárd	20,2	79,8	78,3	21,7
Bicsérd	49,7	50,3	65,3	34,7
Lúzsok	17,2	82,8	100,0	0,0
Magyarsarlós	15,5	84,5	47,2	52,8
Márfa	24,3	75,7	94,4	5,6
Versend	29,7	70,3	65,8	34,2
Gyöngyfa	45,8	54,2	84,6	15,4
Szalánta	41,7	58,3	56,9	43,1
Adorjás	10,7	89,3	60,0	40,0
Mánfa	22,3	77,7	67,0	33,0
Romonya	15,6	84,4	61,8	38,2
Nyugotszenterzsébet	42,5	57,5	81,0	19,0
Kovácskő	21,4	78,6	60,0	40,0
Kisharsány	37,2	62,8	47,1	52,9
Ózdfalu	50,0	50,0	86,7	13,3
Gerde	32,7	67,3	80,4	19,6
Gordisa	54,4	45,6	59,7	40,3

A FOGLALKOZTATOTTAK LAKÓHELYE ÉS MUNKAHELYE (folytatás)
2001. február 1.

Megnevezés	A helyben lakó foglalkoztatottakon belül		A helyben dolgozó foglalkoztatottakon belül	
	a lakóhelyükön dolgozók	az eljárók	a lakóhelyükön dolgozók	a bejárók
	aránya, %			
Nagytótfalu	16,0	84,0	75,0	25,0
Szőkéd	12,8	87,2	100,0	0,0
Drávacsehi	13,2	86,8	83,3	16,7
Baksa	47,9	52,1	60,4	39,6
Mecsekpölöske	16,8	83,2	77,8	22,2
Egerág	32,0	68,0	80,0	20,0
Varga	16,0	84,0	44,4	55,6
Bakonya	28,3	71,7	59,3	40,7
Újpetre	42,0	58,0	65,7	34,3
Baranyajenő	43,5	56,5	68,4	31,6
Szilvás	19,0	81,0	80,0	20,0
Kővágószőlős	36,5	63,5	28,8	71,2
Okorág	52,4	47,6	84,6	15,4
Hobol	26,5	73,5	56,8	43,2
Zók	14,5	85,5	83,3	16,7
Hosszúhetény	38,0	62,0	76,1	23,9
Nagycsány	17,9	82,1	87,5	12,5
Szajk	46,7	53,3	45,9	54,1
Nagypeterd	41,7	58,3	63,4	36,6
Siklónagyfalu	16,4	83,6	69,2	30,8
Pettend	46,2	53,8	60,0	40,0
Kisbudmér	30,0	70,0	100,0	0,0
Tésény	20,6	79,4	82,4	17,6
Magyarmecske	57,5	42,5	62,7	37,3
Ócsárd	25,4	74,6	35,3	64,7
Gerényes	19,4	80,6	36,8	63,2
Szederkény	49,7	50,3	65,6	34,4
Bogádmindszent	41,4	58,6	46,2	53,8
Diósviszló	23,2	76,8	61,4	38,6
Baranyahídvég	30,0	70,0	28,8	71,2
ÖSSZESEN	31,0	69,0	60,0	40,0
Többi község összesen	42,6	57,4	67,3	32,7

A LAKÁSOK FŐBB ADATAI

Megnevezés	Lakásállomány, 2006.		1000 lakosra jutó épített lakások évi átlaga, 1990-2006	Közüemi víz-hálózatba	Szennyvíz-csatorna-hálózatba	Gáz-hálózatba
	darab	az 1990. évi %-ában				
Keszű	384	251,0	15	100,0	65,6	83,9
Cserkút	165	161,8	7	100,0	83,0	62,4
Nagykozár	540	169,8	10	93,7	–	91,3
Bogád	305	158,9	7	100,0	–	80,3
Gyód	221	178,2	5	100,0	48,0	63,8
Pogány	365	147,2	9	99,5	–	86,0
Birján	184	131,4	6	96,2	–	59,8
Aranyosgadány	131	105,6	1	100,0	–	25,2
Orfű	300	133,9	8	100,0	79,3	72,0
Gilvánfa	99	123,8	5	93,9	–	–
Szemely	170	119,7	4	100,0	–	61,8
Pécsudvard	263	124,1	5	100,0	–	72,6
Alsószentmárton	285	133,2	6	91,2	–	–
Pécsbagota	39	105,4	2	94,9	–	–
Kökény	205	120,6	5	100,0	–	67,3
Cserdi	147	128,9	1	52,4	–	–
Pellérd	641	124,5	4	100,0	91,6	74,7
Lothárd	110	110,0	3	96,4	–	53,6
Bicsérd	341	118,0	4	100,0	–	56,9
Lúzsok	67	100,0	2	100,0	–	–
Magyarsarlós	111	107,8	2	100,0	–	64,0
Márfa	68	104,6	4	100,0	–	33,8
Versend	298	110,0	2	97,0	–	59,1
Gyöngyfa	51	102,0	0	100,0	–	–
Szalánta	406	120,5	3	100,0	–	57,1
Adorjás	65	120,4	2	86,2	–	–
Mánfa	328	112,7	2	87,5	–	37,5
Romonya	153	116,8	4	100,0	–	83,7
Nyugotszenterzsébet	80	102,6	1	100,0	–	–
Kovácskida	95	103,3	1	85,3	–	22,1
Kisharsány	194	107,2	4	100,0	–	30,4
Ózdfalu	70	104,5	1	100,0	–	–
Gerde	182	101,1	2	100,0	–	–
Gordisa	102	112,1	2	91,2	–	21,6

A LAKÁSOK FŐBB ADATAI (folytatás)

Megnevezés	Lakásállomány, 2006.		1000 lakosra jutó épített lakások évi átlaga, 1990-2006	Közüemi víz-hálózatba	Szennyvíz-csatorna-hálózatba	Gáz-hálózatba
	darab	az 1990. évi %-ában				
Nagytótfalu	127	104,1	1	100,0	–	–
Szőkéd	136	105,4	1	100,0	–	58,8
Drávacsehi	79	101,3	1	100,0	–	–
Baksa	267	115,6	3	100,0	–	49,1
Mecsekpölöske	153	110,1	3	100,0	–	41,2
Egerág	332	118,1	3	98,2	–	58,7
Varga	51	87,9	1	100,0	–	–
Bakonya	141	106,8	1	100,0	61,7	29,8
Újpetre	381	109,2	2	96,6	–	49,6
Baranyajenő	168	109,8	2	94,0	–	–
Szilvás	59	103,5	0	100,0	–	54,2
Kővágószőlős	498	122,4	3	100,0	62,4	46,6
Okorág	86	96,6	–	83,7	–	–
Hobol	335	110,2	2	100,0	–	34,6
Zók	108	112,5	4	100,0	–	47,2
Hosszúhetény	1124	114,5	2	98,4	79,4	49,9
Nagycsány	53	101,9	3	96,2	–	15,1
Szajk	300	125,5	6	98,3	79,0	87,7
Nagypeterd	225	106,6	2	92,0	–	36,4
Siklósnagyfalu	130	107,4	4	97,7	–	–
Pettend	50	98,0	1	98,0	–	–
Kisbudmér	46	95,8	1	100,0	–	47,8
Téseny	110	95,7	1	100,0	–	20,9
Magyarmecske	113	101,8	2	100,0	–	11,5
Ócsárd	145	105,1	2	99,3	–	37,9
Gerényes	99	96,1	0	97,0	–	–
Szederkény	628	118,5	3	99,0	–	81,8
Bogádmindszent	134	95,0	2	100,0	–	18,7
Diósvizsló	246	99,2	1	100,0	–	26,8
Baranyahídvég	86	104,9	1	83,7	–	7,0
ÖSSZESEN	13575	119,6	4	97,5	21,0	49,8
Többi község összesen	39954	102,5	1	95,2	26,3	34,5