

Központi Statisztikai Hivatal

Pécsi Igazgatósága

**A TERHESSÉGMEGSZAKÍTÁSOK
JELLEMZŐI A DÉL-DUNÁNTÚLON
1990-TŐL NAPJAINKIG**

Száma: 11 / 2006

Pécs, 2006. június

© Központi Statisztikai Hivatal

Pécsi Igazgatóság, 2006

ISBN 963 215 987 X

Igazgató:

dr. Horváth József

Tájékoztatási osztályvezető:

dr. Németh Zsolt

Készítette:

Horváthné Takács Ibolya

*Másodlagos publikálás csak a forrás megjelölésével, adatok átadása
csak a KSH Pécsi Igazgatósága engedélyével történhet!*

A KSH Pécsi Igazgatósága kiadványai
megrendelhetők, megvásárolhatók:

Pécs, József Attila u. 10/A. Telefon: 72/533–300 Telefax: 72/533–333

KSH az interneten: www.ksh.hu

BEVEZETÉS

Napjainkban egyre több szakember kongatja a vészharangot a népesedési folyamatok régóta tartó kedvezőtlen alakulása miatt. A hosszú ideje csökkenő születésszám a népesség számszerű fogyatkozásán túl a korstruktúra romlásához, a népesség elöregedéséhez vezet, amely mind a gazdaság, mind az ellátó rendszerek szempontjából rövidesen beláthatatlan következményekkel fenyeget. A csökkenő születésszám minden bizonnyal összefügg a tudatos családtervezés térhódításával, amelyhez az utóbbi évtizedekben a hatékony fogamzásgátló szerek mind szélesebb skálája áll a nők illetve a családok rendelkezésére. Ennek ellenére bár egyre csökkenő, de európai mércével mérve még mindig jelentős számú terhességmegszakítást végeznek hazánkban.

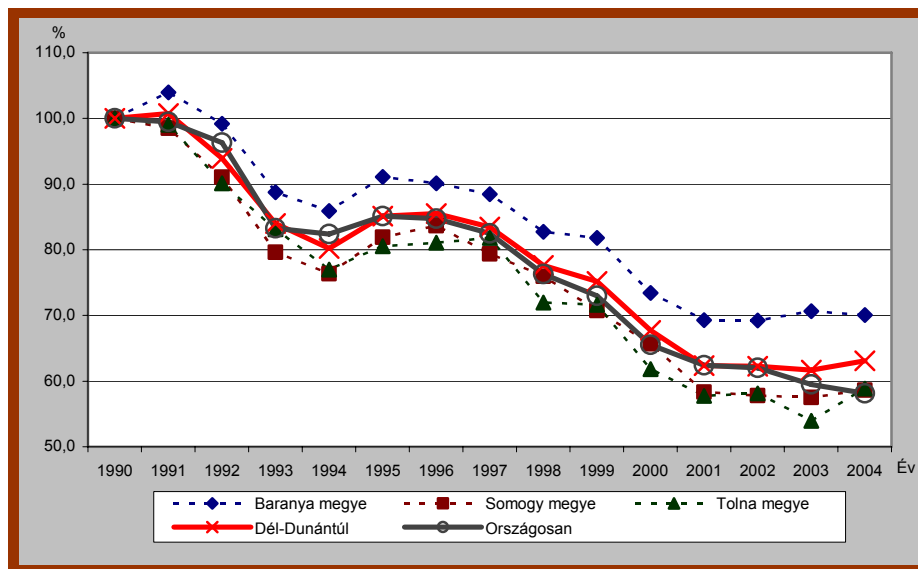
A születésszabályozásnak két fő módozata különböztethető meg attól függően, hogy a fogamzás elkerülését, vagy a megfogant magzat megszületésének megakadályozását szolgálja. Előbbi esetben fogamzásgátlásról, utóbbiban művi vetelésről beszélhetünk.

A művi vetélések gyakoriságát jelentősen befolyásolja a népesség egészségügyi kultúrája, a fogamzásgátló szerek, eszközök elterjedtsége, választéka, hozzáférhetősége (megfizethetősége), valamint az alkalmazott jogi szabályozás. Jelen tanulmány célja a művi vetélések dél-dunántúli alakulásának áttekintése országos összehasonlításban 1990-től napjainkig (a legutolsó rendelkezésre álló adat 2004. évi).

A művi vetélések alakulása

Az utóbbi másfél évtizedben a terhességmegszakítások száma az országoshoz hasonlóan a Dél-Dunántúlon is jelentősen mérséklődött. A magzati élet védelméről szóló 1993. január 1-jén hatályba lépett törvény újrászabályozta a művi vetélések feltételeit, amelynek hatására kezdetben viszonylag számottevő csökkenés következett be, majd 1995 és 1997 között stagnálás volt a jellemző. A csökkenés 1998-tól vett ismét lendületet, amely az utóbbi néhány évben megtört és újra stagnálás mutatkozott. Összességében tehát az elmúlt 15 esztendőben a terhességmegszakítások száma kisebb megtorpanásokkal ugyan, de határozottan csökkenő trendet mutatott.

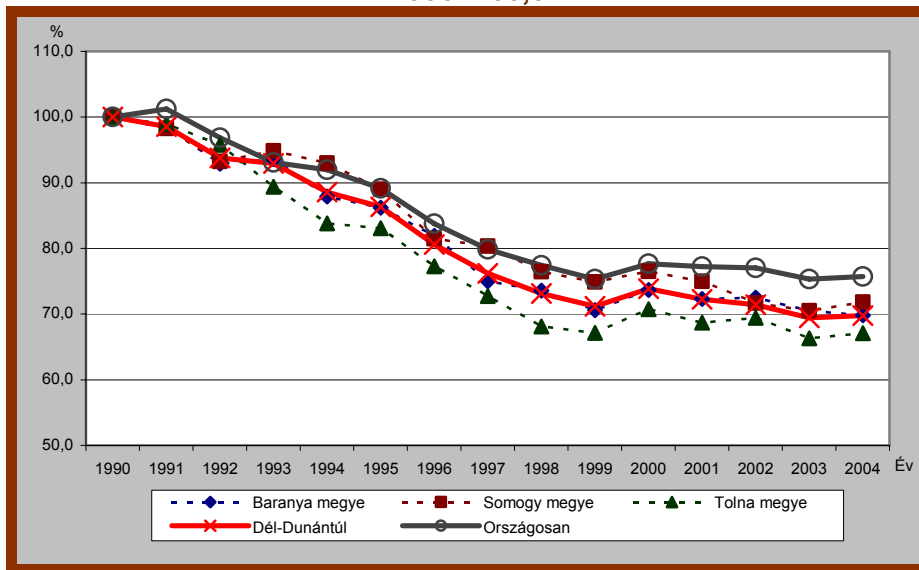
**A terhességmegszakítások számának alakulása
1990=100,0**



A Dél-Dunántúlon a kilencvenes évek elején még közel 9 ezer művi abortuszt hajtottak végre, számuk az utóbbi években 5 és fél ezer körül stabilizálódott, amely mintegy 37%-os csökkenést jelent. Országosan eközben 42%-kal, 90-ről 52 és fél ezerre esett vissza a számuk. Amint a fenti diagramon is jól látható, a terhességmegszakítások 1990 és 2004 közötti mennyiségi változása a Dél-Dunántúlon lényegében hűen követte az országos folyamatot. A régió összességétől azonban számottevő eltérést mutattak az azt alkotó megyék. Baranyában a művi abortuszok száma mind az országos mind a régiós átlagnál kevésbé csökkent. A műtétek száma 1990-hez viszonyítva 2001-ig mintegy 30%-kal fogyatkozott, azóta lényegében állandó szinten maradt. Somogy megyében és Tolnában az országosnál nagyobb mértékben fogyott a terhességmegszakítások száma.

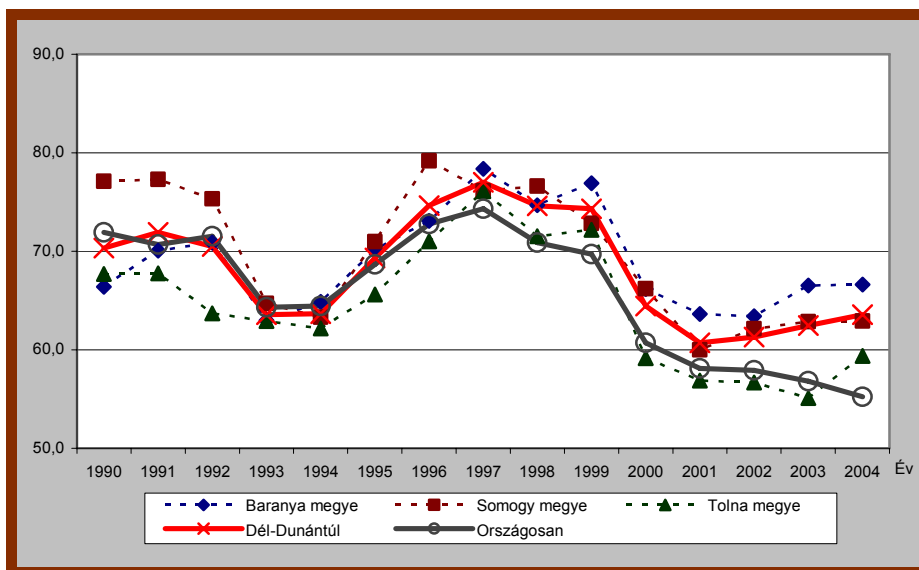
Miközben a művi abortuszok száma kisebb megtorpanásokkal csökkent, az élveszületéseké szinte töretlenül fogyatkozott az elmúlt másfél évtized során. Országosan 1990-ben még több mint 125 ezer gyermek született, 2004-ben ennek csupán háromnegyede, mintegy 95 ezer fő. A Dél-Dunántúlon ennél is nagyobb mértékű csökkenés következett be, az 1990. évi több mint 12 ezres születésszámnak 2004-ben mindössze héttizedét, kevesebb mint 8800 élveszületést regisztráltak. A régió megyéi közül a születések számát tekintve Tolnában mutatkozott a legnagyobb, míg Somogyban a legkisebb mértékű visszaesés.

Az élveszületések számának alakulása 1990=100,0



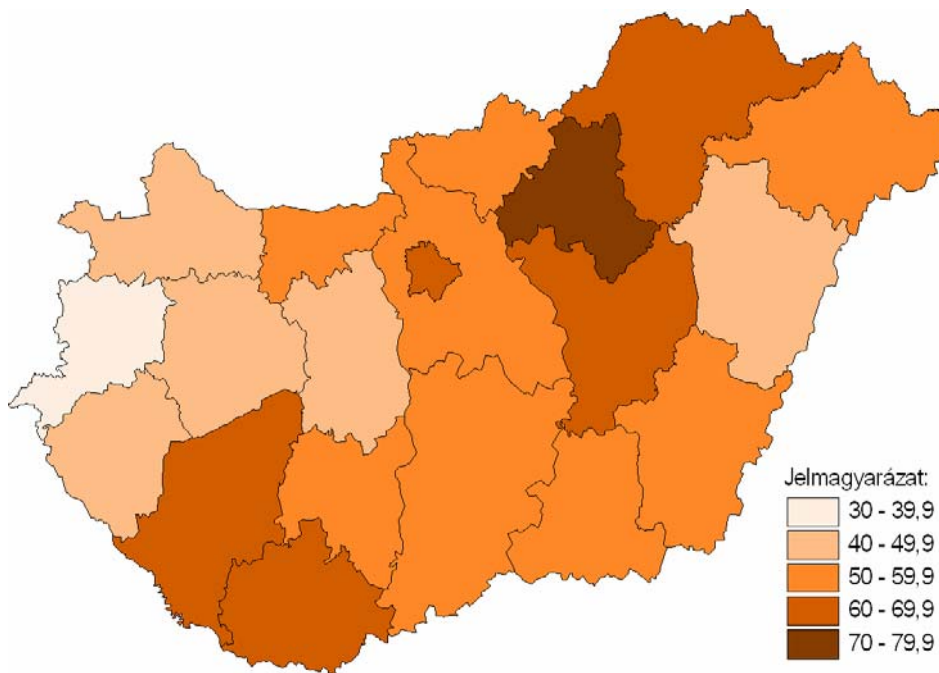
Mivel 1990 és 2004 között a terhességmegszakítások száma erőteljesebben mérséklődött mint az élveszületéseké, így a 100 élveszületésre jutó művi abortuszok száma erősen hullámzó módon ugyan, de csökkenő tendenciát mutatott (mivel a születések száma monoton csökkent, az abortuszok számának fogyatkozásában bekövetkezett bármilyen megtorpanás a mutató értékének növekedését idézte elő). A Dél-Dunántúlon 2004-ben 64, országosan 55 terhességmegszakítás jutott 100 élveszületésre szemben az 1990. évi 70-nel. A születésszám erőteljesebb visszaesése miatt a Dél-Dunántúl mutatója az országoshoz viszonyítva kevésbé mérséklődött, az utóbbi tíz esztendőben rendre több terhességmegszakítás jutott 100 élveszületésre a régióban, mint országosan. A dél-dunántúli megyék közül Baranya emelendő ki, ahol a mutató értéke a vizsgált időszak elején és végén megegyezett a közbeeső kisebb-nagyobb hullámzások ellenére.

Száz élveszületésre jutó terhességmegszakítások számának alakulása



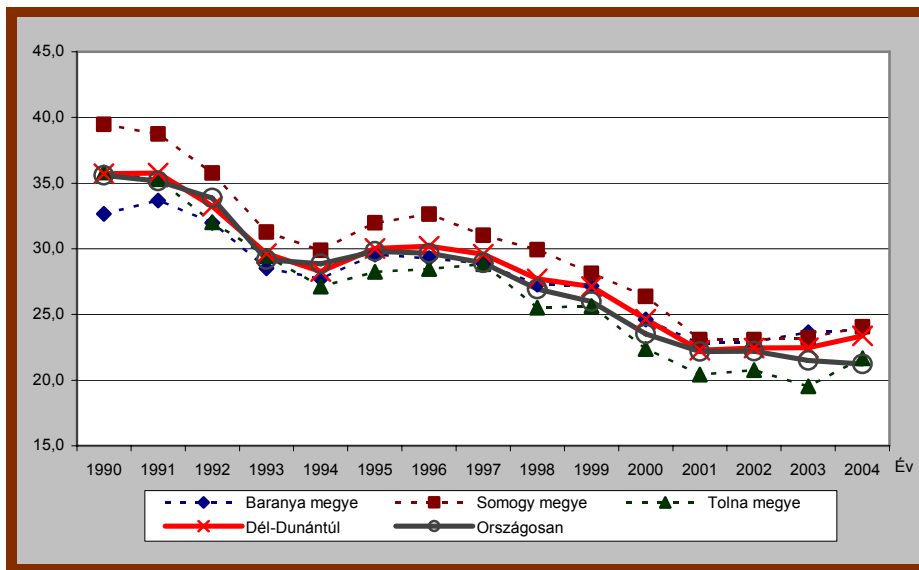
A művi vetélések 100 élveszületésre jutó számát tekintve az egyes régiók illetve megyék között jelentős eltérések mutatkoztak 2004-ben. Az ország régiói közül a dél-dunántúli az egyik legkedvezőtlenebb helyzetűnek tekinthető, hiszen a hozzá tartozó megyék közül Baranyában Heves után a második legtöbb terhességmegszakítás jutott 100 születésre, szám szerint 67, Somogyot a megyék rangsorában a negyedik, Tolnát pedig a hetedik legrosszabb mutató jellemezte.

**Száz élveszületésre jutó terhességmegszakítások száma
2004**



A Dél-Dunántúlon az országoshoz hasonlóan a művi abortuszoknak nemcsak az élveszületések, de a szülőképes korú (15–49 éves) nők számához viszonyított aránya is számottevően mérséklődött. A vizsgált időszak elején még mind a régióban, mind országosan 36 terhességmegszakítás jutott ezer produktív korú nőre, 2004-ben a Dél-Dunántúlon 23, míg országosan 21. A megyék közül Somogy emelendő ki, ahol az arányszám a teljes időszakban az országos átlag felett alakult.

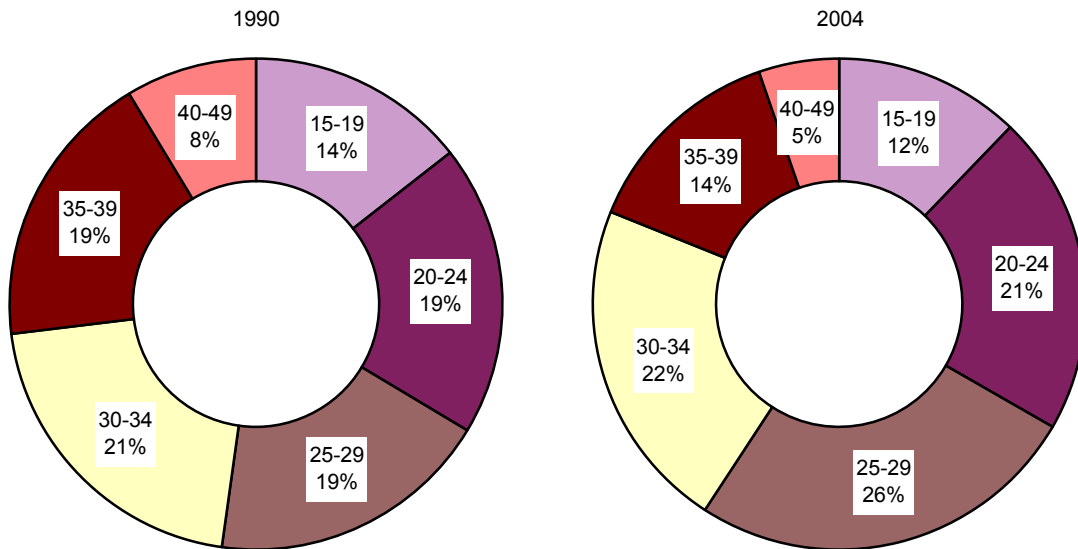
Ezer 15–49 éves nőre jutó terhességmegszakítások számának alakulása



A terhességmegszakításon átesett nők demográfiai jellemzői

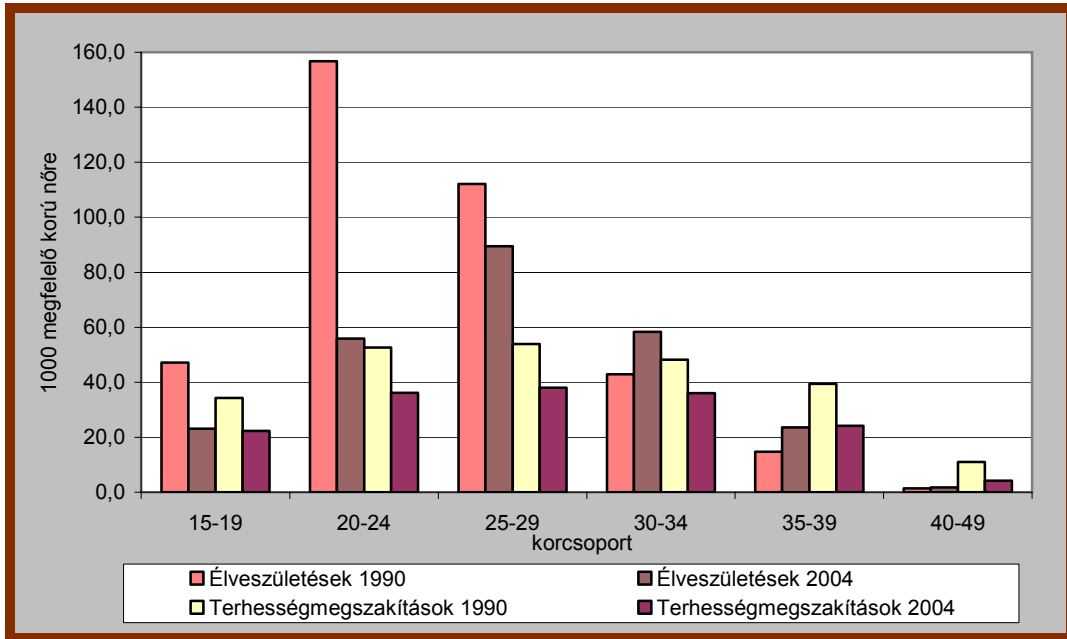
Miközben mind a házasságkötés, mind a gyermekvállalás jellemző életkora egyre inkább kitolódott, a terhességmegszakításon átesett nők korösszetétele a fiatalodás irányába mozdult el. A régióban a 35 éves és idősebbek körében 1990 és 2004 között kevesebb mint a felére esett vissza a művi abortuszok száma, ebből adódóan az összes abortálón belüli részesedésük 27-ről 19%-ra csökkent. A 30–34 évesek a vizsgált időszak egészében egyötöd körüli hányadot képviseltek, számottevő mértékben gyarapodott ugyanakkor az ennél fiatalabbak aránya. A 20–24 évesek részesedése különösen 1996 és 2000 között volt a szokottnál magasabb (egynegyednyi), amelyben szerepet játszhatott az első gyermekek megszületésének Bokros-csomag miatti későbbre halasztása. A jelentős csökkenés ellenére is még mindig legtermékenyebb 25–29 évesek hányada az összes művi vetélésen belül a vizsgált időszak folyamán fokozatosan emelkedett, 2002-től minden negyedik abortuszon átesett nő ebből a korosztályból került ki. Kedvező ugyanakkor a 20 év alattiak arányának valamelyes mérséklődése (bár a 10% fölötti hányad továbbra is magasnak tekinthető), hiszen a fiatal korban elvégzett terhességmegszakítás a későbbi gyermekvállalás szempontjából még ma is jelentős kockázattal jár. A terhességmegszakításon átesett nők korösszetétele a régió megyéiben nem mutatott számottevő eltérést a régió egészétől.

A terhességmegszakításon átesett nők korösszetételének változása a Dél-Dunántúlon



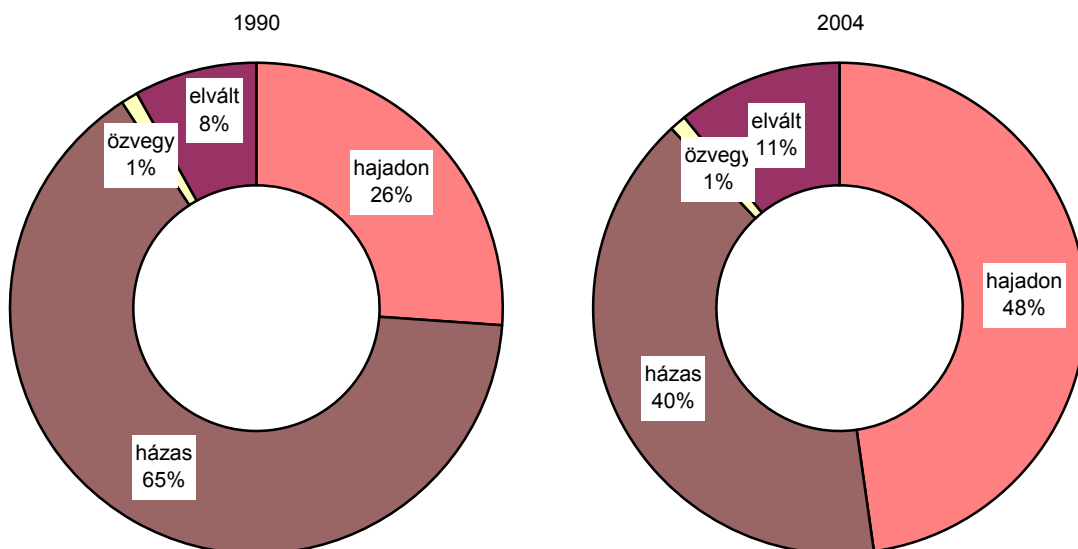
A vizsgált időszakban a terhességmegszakítások ezer megfelelő korú nőre jutó száma a Dél-Dunántúlon minden korcsoportban az országosnál kisebb mértékben csökkent, ebből adódóan 2004-ben a 40 éves és idősebbeket leszámítva minden korcsoportban meghaladta az országos átlagot. Miközben a 20–24 évesek termékenysége 2004-re az 1990. évinek alig több mint a harmadára esett vissza, abortuszarányuk csupán mintegy 30%-kal lett kisebb. A 25–29 évesek körében hasonló mértékben csökkent a művi vetélések gyakorisága, míg a szüléseké „csupán” ötödével mérséklődött. Országosan 1995, a Dél-Dunántúlon 1996 óta ez a korosztály számít a legtermékenyebbnek, mindemellett az abortuszok gyakorisága is körükben a legmagasabb. (Ezer 25–29 éves nőre 2004-ben 89 élveszületés és 38 terhességmegszakítás jutott.) A későbbre halasztott szülések következtében a 30 év fölöttiek termékenysége növekedett, ezzel párhuzamosan körükben csökkent legnagyobb mértékben a terhességmegszakítások gyakorisága. Ezer 30–34 éves nőre 1990-ben még 43 gyermekszületés és 48 művi abortusz jutott, míg 2004-ben előbbi 58-at, utóbbi 36-ot tett ki. (A Dél-Dunántúlon 2004 volt az első év, amikor a 30–34 évesek termékenysége meghaladta a 20–24 évesekét, országosan ez már 2003-ban bekövetkezett.) A 35–39 évesek körében 2004-ben ezer nő 24 gyermeknek adott életet miközben ugyanennyien választották terhességük megszakítását (1990-ben még 39 abortusz állt szemben 15 gyermekszületéssel).

Az élveszületések illetve a terhességmegszakítások ezer megfelelő korú nőre jutó száma a Dél-Dunántúlon



A művi abortuszon átesettek családi állapot szerinti összetétele gyökeresen átalakult az elmúlt 15 esztendő során, amely bizonyára összefügg az átlagos házasságkötési kor növekedésével, a házassági kedv csökkenésével illetve a terhességmegszakítást választó nők fiatalodó korstruktúrájával. A folyamat országosan, a Dél-Dunántúlon, azon belül az egyes megyékben teljesen hasonlóan játszódott le.

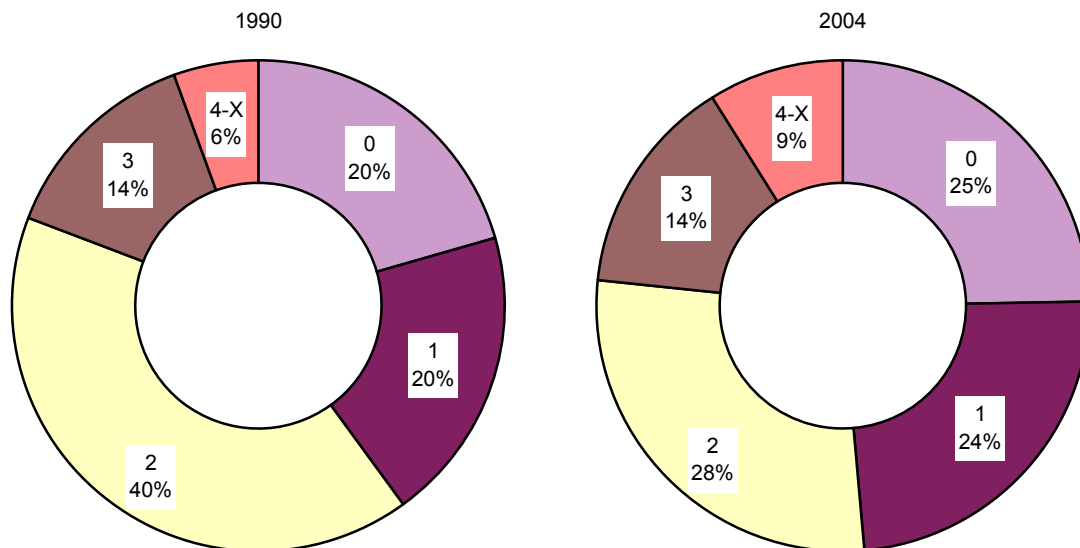
A terhességmegszakításon átesett nők családi állapot szerinti megoszlásának változása a Dél-Dunántúlon



A terhességmegszakításon 1990-ben átesett nőknek még alig több mint egynegyede volt hajadon, 2004-ben már csaknem a fele. Ezzel párhuzamosan a házások részesedése 65-ről 40%-ra fogyatkozott. Az özvegyek hányada nem változott, az elváltaké kismértékben növekedett. A régióban élő abortált nők családi állapot szerinti megoszlása 2004-ben megfelelt az országos átlagnak, amelytől az egyes megyék esetében sem mutatkozott számottevő eltérés. Területi összehasonlításra alkalmasabb, ha az egyes családi állapotú nők terhességmegszakításait a megfelelő családi állapotú produktív korú női népességhez viszonyítjuk. Ezer 15–49 éves hajadonra 29, elvált nőre 24, házas nőre 20, özvegyre 11 terhességmegszakítás jutott 2004-ben, az abortuszarány minden családi állapot esetében meghaladta az országos átlagot (országosan sorrendben 25, 22, 18, 10 ezrelék volt az arány). A régió megyéit tekintve megállapítható, hogy 2004-ben az átlagot meghaladó gyakoriságban fordult elő művi vetélés a baranyai özvegyek és elváltak, valamint a somogyi házások körében.

A terhességüket megszakító nők körében a vizsgált időszakban valamelyest csökkent a gyermekes anyák, és növekedett a gyermektelenek részesedése. A Dél-Dunántúlon 1990-ben az abortáló nők egyötöde, 2004-ben egynegyede volt gyermektelen, országosan eközben 23-ről 27%-ra nőtt az arányuk. Ez egybecseng az előbbieken már ismertetett folyamatokkal (20-30 évesek, hajadonok arányának növekedése), és azért érdemel figyelmet, mert ismerve az abortusz egészségügyi kockázatait, féltő, hogy a későbbiekben egyre szélesebb körben válhat veszélyeztetetté a már akaratlagos gyermekvállalás.

A terhességmegszakításon átesett nők gyermekeik száma szerinti megoszlásának változása a Dél-Dunántúlon



Az egészségügyi kultúra hiányosságait, illetve a fogamzásgátló szerek nem kellő hozzáférhetőségét (magas ára miatt sokak számára megfizethetetlen) jelzi, hogy a terhességmegszakításon átesett nők körében ha kis mértékben is, de gyarapodott azoknak az aránya, akik már nem először kerültek ebbe a helyzetbe. A Dél-Dunántúli átlagában a kilencvenes évek elején a művileg vetélő nők 47%-ának, 2004-ben a felének élete során már volt legalább egy abortusza (Baranya megyében ennél is nagyobb növekedés mutatkozott, az említett nők hányada 44-ről 51%-ra emelkedett).

TÁBLÁZATOK

A terhességmegszakítások száma

Év	Baranya	Somogy	Tolna	Dél-Dunántúlon	Országosan
	megyében				
1990	3 403	3 263	2 181	8 847	90 394
1991	3 537	3 215	2 160	8 912	89 931
1992	3 375	2 971	1 966	8 312	87 065
1993	3 021	2 598	1 813	7 432	75 258
1994	2 923	2 491	1 679	7 093	74 491
1995	3 100	2 673	1 756	7 529	76 957
1996	3 067	2 730	1 768	7 565	76 600
1997	3 011	2 589	1 784	7 384	74 564
1998	2 816	2 479	1 570	6 865	68 971
1999	2 783	2 308	1 562	6 653	65 981
2000	2 498	2 143	1 349	5 990	59 249
2001	2 358	1 903	1 259	5 520	56 404
2002	2 356	1 885	1 268	5 509	56 075
2003	2 404	1 876	1 177	5 457	53 789
2004	2 385	1 912	1 284	5 581	52 539

A terhességmegszakítások számának alakulása 1990=100,0%

Év	Baranya	Somogy	Tolna	Dél-Dunántúlon	Országosan
	megyében				
1990	100,0	100,0	100,0	100,0	100,0
1991	103,9	98,5	99,0	100,7	99,5
1992	99,2	91,1	90,1	94,0	96,3
1993	88,8	79,6	83,1	84,0	83,3
1994	85,9	76,3	77,0	80,2	82,4
1995	91,1	81,9	80,5	85,1	85,1
1996	90,1	83,7	81,1	85,5	84,7
1997	88,5	79,3	81,8	83,5	82,5
1998	82,8	76,0	72,0	77,6	76,3
1999	81,8	70,7	71,6	75,2	73,0
2000	73,4	65,7	61,9	67,7	65,5
2001	69,3	58,3	57,7	62,4	62,4
2002	69,2	57,8	58,1	62,3	62,0
2003	70,6	57,5	54,0	61,7	59,5
2004	70,1	58,6	58,9	63,1	58,1

A terhességmegszakítások száma 100 élveszületésre

Év	Baranya	Somogy	Tolna	Dél-Dunántúlon	Országosan
	megyében				
1990	66,4	77,1	67,7	70,3	71,9
1991	70,1	77,3	67,8	71,9	70,7
1992	70,9	75,3	63,7	70,5	71,5
1993	63,0	64,7	62,9	63,6	64,3
1994	64,9	63,3	62,2	63,7	64,4
1995	70,2	71,0	65,6	69,3	68,7
1996	73,1	79,2	71,0	74,6	72,8
1997	78,4	76,1	76,1	77,0	74,3
1998	74,7	76,6	71,5	74,6	70,9
1999	76,9	72,8	72,2	74,3	69,7
2000	66,2	66,2	59,2	64,5	60,7
2001	63,6	60,0	56,9	60,7	58,1
2002	63,4	62,1	56,7	61,3	57,9
2003	66,5	62,9	55,1	62,5	56,8
2004	66,6	62,9	59,4	63,6	55,2

A terhességmegszakítások száma ezer 15–49 éves nőre

Év	Baranya	Somogy	Tolna	Dél-Dunántúlon	Országosan
	megyében				
1990	32,7	39,5	35,8	35,7	35,6
1991	33,7	38,7	35,3	35,8	35,2
1992	32,0	35,8	32,0	33,2	33,9
1993	28,5	31,3	29,4	29,6	29,2
1994	27,7	29,9	27,1	28,3	28,9
1995	29,6	32,0	28,2	30,0	29,8
1996	29,3	32,6	28,5	30,2	29,6
1997	28,9	31,0	28,8	29,6	28,9
1998	27,3	29,9	25,5	27,7	26,9
1999	27,2	28,1	25,6	27,1	26,0
2000	24,6	26,4	22,4	24,6	23,5
2001	22,8	23,1	20,4	22,3	22,2
2002	22,9	23,1	20,8	22,4	22,2
2003	23,6	23,2	19,5	22,5	21,5
2004	23,8	24,1	21,7	23,4	21,2

**A terhességmegszakítások a nők korcsoportjai szerint
Baranya megyében**

Év	-19	20-24	25-29	30-34	35-39	40-	Összesen
	évesek						
Száma							
1990	575	708	630	658	554	278	3 403
1991	596	826	680	623	578	234	3 537
1992	615	840	599	593	533	195	3 375
1993	579	717	611	483	446	185	3 021
1994	578	771	545	472	391	166	2 923
1995	534	792	671	496	405	202	3 100
1996	504	817	649	501	406	190	3 067
1997	453	765	724	515	358	196	3 011
1998	417	754	659	511	314	161	2 816
1999	384	746	664	490	355	144	2 783
2000	317	659	607	459	306	150	2 498
2001	319	560	562	450	306	161	2 358
2002	315	532	608	482	293	126	2 356
2003	312	508	642	503	301	138	2 404
2004	304	503	605	550	306	117	2 385
Megoszlása, %							
1990	16,9	20,8	18,5	19,3	16,3	8,2	100,0
1991	16,9	23,4	19,2	17,6	16,3	6,6	100,0
1992	18,2	24,9	17,7	17,6	15,8	5,8	100,0
1993	19,2	23,7	20,2	16,0	14,8	6,1	100,0
1994	19,8	26,4	18,6	16,1	13,4	5,7	100,0
1995	17,2	25,5	21,6	16,0	13,1	6,5	100,0
1996	16,4	26,6	21,2	16,3	13,2	6,2	100,0
1997	15,0	25,4	24,0	17,1	11,9	6,5	100,0
1998	14,8	26,8	23,4	18,1	11,2	5,7	100,0
1999	13,8	26,8	23,9	17,6	12,8	5,2	100,0
2000	12,7	26,4	24,3	18,4	12,2	6,0	100,0
2001	13,5	23,7	23,8	19,1	13,0	6,8	100,0
2002	13,4	22,6	25,8	20,5	12,4	5,3	100,0
2003	13,0	21,1	26,7	20,9	12,5	5,7	100,0
2004	12,7	21,1	25,4	23,1	12,8	4,9	100,0
Ezer megfelelő korú nőre jutó száma							
1990	36,4	49,6	48,5	40,9	32,8	9,9	32,7
1991	35,9	56,4	53,4	40,9	33,3	8,2	33,7
1992	35,9	56,5	46,4	41,2	30,3	6,8	32,0
1993	33,2	47,9	46,0	35,3	25,5	6,4	28,5
1994	33,6	51,3	40,7	35,6	23,3	5,6	27,7
1995	32,5	51,3	49,5	38,7	25,6	6,5	29,6
1996	32,2	50,6	47,1	40,3	27,2	6,0	29,3
1997	30,5	46,0	52,4	41,1	25,5	6,0	28,9
1998	29,9	44,6	47,7	39,8	23,4	5,0	27,3
1999	29,0	44,4	46,8	37,7	27,4	4,5	27,2
2000	24,9	40,8	40,6	34,5	24,4	4,7	24,6
2001	23,5	35,4	36,5	32,9	23,9	5,0	22,8
2002	23,8	34,8	38,3	35,1	22,7	4,0	22,9
2003	24,1	34,5	39,7	36,6	23,0	4,5	23,6
2004	24,1	35,5	37,3	39,4	23,3	3,9	23,8

A terhességmegszakítások a nők korcsoportjai szerint Somogy megyében

Év	-19	20-24	25-29	30-34	35-39	40-	Összesen
	évesek						
Száma							
1990	414	580	607	713	649	300	3 263
1991	453	584	598	668	653	259	3 215
1992	435	579	531	622	575	229	2 971
1993	453	503	489	495	447	211	2 598
1994	412	557	476	453	424	169	2 491
1995	427	601	571	462	409	203	2 673
1996	418	637	576	509	378	212	2 730
1997	364	642	577	459	365	182	2 589
1998	344	647	551	420	336	181	2 479
1999	269	612	539	428	311	149	2 308
2000	273	540	480	432	276	142	2 143
2001	221	480	454	350	267	131	1 903
2002	235	416	457	375	273	129	1 885
2003	229	444	493	364	238	108	1 876
2004	211	394	507	415	270	115	1 912
Megoszlása, %							
1990	12,7	17,8	18,6	21,9	19,9	9,2	100,0
1991	14,1	18,2	18,6	20,8	20,3	8,1	100,0
1992	14,6	19,5	17,9	20,9	19,4	7,7	100,0
1993	17,4	19,4	18,8	19,1	17,2	8,1	100,0
1994	16,5	22,4	19,1	18,2	17,0	6,8	100,0
1995	16,0	22,5	21,4	17,3	15,3	7,6	100,0
1996	15,3	23,3	21,1	18,6	13,8	7,8	100,0
1997	14,1	24,8	22,3	17,7	14,1	7,0	100,0
1998	13,9	26,1	22,2	16,9	13,6	7,3	100,0
1999	11,7	26,5	23,4	18,5	13,5	6,5	100,0
2000	12,7	25,2	22,4	20,2	12,9	6,6	100,0
2001	11,6	25,2	23,9	18,4	14,0	6,9	100,0
2002	12,5	22,1	24,2	19,9	14,5	6,8	100,0
2003	12,2	23,7	26,3	19,4	12,7	5,8	100,0
2004	11,0	20,6	26,5	21,7	14,1	6,0	100,0
Ezer megfelelő korú nőre jutó száma							
1990	33,7	56,3	60,5	56,3	45,6	13,0	39,5
1991	35,3	55,2	61,6	56,4	45,2	11,0	38,7
1992	33,1	53,5	55,2	55,5	40,0	9,6	35,8
1993	34,0	46,0	49,9	46,3	31,8	8,7	31,3
1994	31,4	48,3	47,1	44,2	31,7	6,8	29,9
1995	33,8	48,7	54,7	46,5	32,6	7,9	32,0
1996	34,5	50,1	53,4	52,4	32,3	8,0	32,6
1997	31,4	49,4	52,1	47,2	33,0	6,7	31,0
1998	31,3	49,0	49,0	42,4	31,8	6,7	29,9
1999	25,6	47,0	46,2	42,4	30,5	5,6	28,1
2000	26,8	43,4	39,0	41,8	27,9	5,4	26,4
2001	20,8	39,7	37,1	31,9	26,5	5,0	23,1
2002	22,4	35,7	36,4	33,8	27,1	5,0	23,1
2003	22,3	39,7	38,6	32,7	23,2	4,3	23,2
2004	20,8	36,6	39,9	36,8	25,8	4,8	24,1

**A terhességmegszakítások a nők korcsoportjai szerint
Tolna megyében**

Év	-19	20-24	25-29	30-34	35-39	40-	Összesen
	évesek						
Száma							
1990	286	408	406	474	434	173	2 181
1991	320	412	397	457	436	138	2 160
1992	329	342	368	398	392	137	1 966
1993	286	385	349	316	354	123	1 813
1994	285	373	344	301	265	111	1 679
1995	292	374	374	310	275	131	1 756
1996	296	418	371	295	244	144	1 768
1997	274	443	402	286	254	125	1 784
1998	230	370	356	311	207	96	1 570
1999	216	349	348	326	205	118	1 562
2000	216	317	284	269	178	85	1 349
2001	173	282	269	300	154	81	1 259
2002	150	267	320	277	180	74	1 268
2003	146	243	254	286	167	81	1 177
2004	163	283	337	245	190	66	1 284
Megoszlása, %							
1990	13,1	18,7	18,6	21,7	19,9	7,9	100,0
1991	14,8	19,1	18,4	21,2	20,2	6,4	100,0
1992	16,7	17,4	18,7	20,2	19,9	7,0	100,0
1993	15,8	21,2	19,2	17,4	19,5	6,8	100,0
1994	17,0	22,2	20,5	17,9	15,8	6,6	100,0
1995	16,6	21,3	21,3	17,7	15,7	7,5	100,0
1996	16,7	23,6	21,0	16,7	13,8	8,1	100,0
1997	15,4	24,8	22,5	16,0	14,2	7,0	100,0
1998	14,6	23,6	22,7	19,8	13,2	6,1	100,0
1999	13,8	22,3	22,3	20,9	13,1	7,6	100,0
2000	16,0	23,5	21,1	19,9	13,2	6,3	100,0
2001	13,7	22,4	21,4	23,8	12,2	6,4	100,0
2002	11,8	21,1	25,2	21,8	14,2	5,8	100,0
2003	12,4	20,6	21,6	24,3	14,2	6,9	100,0
2004	12,7	22,0	26,2	19,1	14,8	5,1	100,0
Ezer megfelelő korú nőre jutó száma							
1990	31,7	53,4	54,4	49,8	41,6	10,3	35,8
1991	33,7	53,2	54,6	51,2	41,1	8,1	35,3
1992	33,6	43,8	50,5	47,6	36,6	7,9	32,0
1993	28,8	48,8	46,8	40,0	33,4	6,9	29,4
1994	29,3	44,7	44,5	39,5	26,2	6,0	27,1
1995	31,5	41,6	46,9	41,9	29,0	6,9	28,2
1996	33,6	44,4	46,2	40,6	27,5	7,3	28,5
1997	32,3	45,8	49,7	39,0	30,6	6,2	28,8
1998	28,0	37,9	43,8	41,3	26,4	4,8	25,5
1999	27,4	36,4	41,7	42,3	27,0	5,9	25,6
2000	28,2	34,6	32,4	34,4	24,1	4,4	22,4
2001	21,9	32,6	29,5	35,7	20,3	4,1	20,4
2002	19,1	32,3	34,1	32,9	23,4	3,8	20,8
2003	18,9	30,6	26,8	34,5	21,0	4,3	19,5
2004	21,3	36,5	36,3	29,4	23,4	3,6	21,7

A terhességmegszakítások a nők korcsoportjai szerint a Dél-Dunántúlon

Év	-19	20-24	25-29	30-34	35-39	40-	Összesen
	évesek						
Száma							
1990	1 275	1 696	1 643	1 845	1 637	751	8 847
1991	1 369	1 822	1 675	1 748	1 667	631	8 912
1992	1 379	1 761	1 498	1 613	1 500	561	8 312
1993	1 318	1 605	1 449	1 294	1 247	519	7 432
1994	1 275	1 701	1 365	1 226	1 080	446	7 093
1995	1 253	1 767	1 616	1 268	1 089	536	7 529
1996	1 218	1 872	1 596	1 305	1 028	546	7 565
1997	1 091	1 850	1 703	1 260	977	503	7 384
1998	991	1 771	1 566	1 242	857	438	6 865
1999	869	1 707	1 551	1 244	871	411	6 653
2000	806	1 516	1 371	1 160	760	377	5 990
2001	713	1 322	1 285	1 100	727	373	5 520
2002	700	1 215	1 385	1 134	746	329	5 509
2003	687	1 195	1 389	1 153	706	327	5 457
2004	678	1 180	1 449	1 210	766	298	5 581
Megoszlása, %							
1990	14,4	19,2	18,6	20,9	18,5	8,5	100,0
1991	15,4	20,4	18,8	19,6	18,7	7,1	100,0
1992	16,6	21,2	18,0	19,4	18,0	6,7	100,0
1993	17,7	21,6	19,5	17,4	16,8	7,0	100,0
1994	18,0	24,0	19,2	17,3	15,2	6,3	100,0
1995	16,6	23,5	21,5	16,8	14,5	7,1	100,0
1996	16,1	24,7	21,1	17,3	13,6	7,2	100,0
1997	14,8	25,1	23,1	17,1	13,2	6,8	100,0
1998	14,4	25,8	22,8	18,1	12,5	6,4	100,0
1999	13,1	25,7	23,3	18,7	13,1	6,2	100,0
2000	13,5	25,3	22,9	19,4	12,7	6,3	100,0
2001	12,9	23,9	23,3	19,9	13,2	6,8	100,0
2002	12,7	22,1	25,1	20,6	13,5	6,0	100,0
2003	12,6	21,9	25,5	21,1	12,9	6,0	100,0
2004	12,1	21,1	26,0	21,7	13,7	5,3	100,0
Ezer megfelelő korú nőre jutó száma							
1990	34,3	52,6	53,9	48,2	39,4	11,0	35,7
1991	35,2	55,3	56,4	48,6	39,3	9,1	35,8
1992	34,4	52,6	50,3	47,5	35,1	8,0	33,2
1993	32,4	47,5	47,4	40,1	29,6	7,3	29,6
1994	31,8	48,8	43,7	39,4	26,8	6,1	28,3
1995	32,7	48,1	50,6	42,1	28,8	7,1	30,0
1996	33,3	48,9	48,9	44,4	29,0	7,0	30,2
1997	31,3	47,1	51,7	42,6	29,2	6,3	29,6
1998	29,9	44,4	47,2	41,0	27,0	5,5	27,7
1999	27,4	43,3	45,3	40,4	28,3	5,2	27,1
2000	26,4	40,2	38,1	36,9	25,5	4,9	24,6
2001	22,2	36,2	34,9	33,3	23,8	4,7	22,3
2002	22,2	34,5	36,7	34,1	24,3	4,3	22,4
2003	22,2	35,3	36,1	34,7	22,5	4,4	22,5
2004	22,3	36,1	37,9	36,1	24,1	4,1	23,4

A terhességmegszakítások a nők korcsoportjai szerint országosan

Év	-19	20-24	25-29	30-34	35-39	40-	Összesen
	évesek						
Száma							
1990	12 016	17 246	16 365	18 719	17 581	8 467	90 394
1991	13 444	18 599	16 434	17 300	17 240	6 914	89 931
1992	14 149	19 139	15 824	15 950	15 571	6 432	87 065
1993	13 349	16 662	14 004	12 921	12 919	5 403	75 258
1994	13 454	17 134	14 652	12 356	11 604	5 291	74 491
1995	13 034	18 362	15 981	12 607	11 137	5 836	76 957
1996	11 661	18 800	16 692	12 951	10 623	5 873	76 600
1997	10 797	19 090	16 524	12 641	9 983	5 529	74 564
1998	9 579	17 969	15 484	12 275	8 714	4 950	68 971
1999	8 569	17 207	15 163	12 152	8 464	4 426	65 981
2000	7 323	15 090	14 033	11 419	7 488	3 896	59 249
2001	6 562	13 485	13 981	11 378	7 231	3 767	56 404
2002	6 492	12 827	14 353	11 424	7 475	3 504	56 075
2003	6 328	11 600	13 744	11 097	7 681	3 339	53 789
2004	6 181	11 045	13 678	10 836	7 701	3 098	52 539
Megoszlása, %							
1990	13,3	19,1	18,1	20,7	19,4	9,4	100,0
1991	14,9	20,7	18,3	19,2	19,2	7,7	100,0
1992	16,3	22,0	18,2	18,3	17,9	7,4	100,0
1993	17,7	22,1	18,6	17,2	17,2	7,2	100,0
1994	18,1	23,0	19,7	16,6	15,6	7,1	100,0
1995	16,9	23,9	20,8	16,4	14,5	7,6	100,0
1996	15,2	24,5	21,8	16,9	13,9	7,7	100,0
1997	14,5	25,6	22,2	17,0	13,4	7,4	100,0
1998	13,9	26,1	22,5	17,8	12,6	7,2	100,0
1999	13,0	26,1	23,0	18,4	12,8	6,7	100,0
2000	12,4	25,5	23,7	19,3	12,6	6,6	100,0
2001	11,6	23,9	24,8	20,2	12,8	6,7	100,0
2002	11,6	22,9	25,6	20,4	13,3	6,2	100,0
2003	11,8	21,6	25,6	20,6	14,3	6,2	100,0
2004	11,8	21,0	26,0	20,6	14,7	5,9	100,0
Ezer megfelelő korú nőre jutó száma							
1990	31,2	51,2	53,9	50,2	41,0	11,9	35,6
1991	33,3	53,9	54,8	49,4	39,7	9,5	35,2
1992	33,8	54,7	52,0	48,1	36,1	8,8	33,9
1993	31,2	47,2	44,5	40,6	30,8	7,2	29,2
1994	31,7	47,1	45,0	40,0	29,3	6,9	28,9
1995	32,1	47,9	47,6	41,7	30,1	7,4	29,8
1996	30,2	46,6	48,5	43,3	30,6	7,3	29,6
1997	29,5	45,7	47,3	41,7	30,3	6,8	28,9
1998	27,7	42,1	43,9	39,1	27,5	6,1	26,9
1999	26,1	40,7	41,8	37,4	27,6	5,6	26,0
2000	23,2	37,2	36,6	34,1	24,9	5,0	23,5
2001	20,2	34,7	35,5	32,6	23,7	4,8	22,2
2002	20,3	34,4	35,2	32,3	24,1	4,6	22,2
2003	20,1	32,5	32,9	31,2	24,0	4,5	21,5
2004	19,8	32,2	32,7	29,8	23,2	4,4	21,2

**A terhességmegszakítások a nők családi állapota szerint
Baranya megyében**

Év	Hajadonok	Házások	Özvegyek	Elváltak	Összesen
	Száma				
1990	1 018	2 058	42	282	3 403
1991	1 102	2 106	27	300	3 537
1992	1 185	1 873	27	282	3 375
1993	1 073	1 651	30	267	3 021
1994	1 124	1 527	31	241	2 923
1995	1 153	1 621	29	291	3 100
1996	1 215	1 548	35	266	3 067
1997	1 199	1 492	32	283	3 011
1998	1 165	1 339	36	271	2 816
1999	1 159	1 305	36	283	2 783
2000	1 104	1 123	30	241	2 498
2001	1 055	1 035	19	249	2 358
2002	1 093	997	27	238	2 356
2003	1 157	987	19	241	2 404
2004	1 140	932	31	282	2 385
	Megoszlása, %				
1990	29,9	60,5	1,2	8,3	100,0
1991	31,2	59,5	0,8	8,5	100,0
1992	35,1	55,5	0,8	8,4	100,0
1993	35,5	54,7	1,0	8,8	100,0
1994	38,5	52,2	1,1	8,2	100,0
1995	37,2	52,3	0,9	9,4	100,0
1996	39,6	50,5	1,1	8,7	100,0
1997	39,8	49,6	1,1	9,4	100,0
1998	41,4	47,5	1,3	9,6	100,0
1999	41,6	46,9	1,3	10,2	100,0
2000	44,2	45,0	1,2	9,6	100,0
2001	44,7	43,9	0,8	10,6	100,0
2002	46,4	42,3	1,1	10,1	100,0
2003	48,1	41,1	0,8	10,0	100,0
2004	47,8	39,1	1,3	11,8	100,0
	Ezer megfelelő családi állapotú 15–49 éves nőre jutó száma				
1990	39,0	30,9	17,0	31,5	32,7
1991	39,9	32,0	10,9	32,8	33,7
1992	40,7	28,9	10,9	30,4	32,0
1993	35,2	26,0	11,9	28,0	28,5
1994	36,0	24,7	12,1	24,5	27,7
1995	36,2	26,8	11,3	28,9	29,6
1996	37,1	26,2	13,4	25,9	29,3
1997	35,8	25,9	12,3	27,0	28,9
1998	34,2	24,0	14,1	25,3	27,3
1999	33,3	24,1	14,4	25,9	27,2
2000	31,0	21,4	12,5	21,9	24,6
2001	27,9	19,8	8,1	22,7	22,8
2002	28,2	19,6	12,2	21,6	22,9
2003	29,3	20,1	9,0	21,8	23,6
2004	28,4	19,8	15,9	25,7	23,8

**A terhességmegszakítások a nők családi állapota szerint
Somogy megyében**

Év	Hajadonok	Házások	Özvegyek	Elváltak	Összesen
	Száma				
1990	782	2 162	34	282	3 263
1991	795	2 102	26	290	3 215
1992	890	1 758	38	281	2 971
1993	851	1 485	43	219	2 598
1994	847	1 421	27	196	2 491
1995	914	1 478	30	250	2 673
1996	987	1 474	25	243	2 730
1997	989	1 327	34	237	2 589
1998	1 028	1 217	21	212	2 479
1999	980	1 074	23	231	2 308
2000	916	994	20	213	2 143
2001	834	839	19	204	1 903
2002	852	846	11	168	1 885
2003	917	784	17	158	1 876
2004	896	811	13	192	1 912
	Megoszlása, %				
1990	24,0	66,3	1,0	8,6	100,0
1991	24,7	65,4	0,8	9,0	100,0
1992	30,0	59,2	1,3	9,5	100,0
1993	32,8	57,2	1,7	8,4	100,0
1994	34,0	57,0	1,1	7,9	100,0
1995	34,2	55,3	1,1	9,4	100,0
1996	36,2	54,0	0,9	8,9	100,0
1997	38,2	51,3	1,3	9,2	100,0
1998	41,5	49,1	0,8	8,6	100,0
1999	42,5	46,5	1,0	10,0	100,0
2000	42,7	46,4	0,9	9,9	100,0
2001	43,8	44,1	1,0	10,7	100,0
2002	45,2	44,9	0,6	8,9	100,0
2003	48,9	41,8	0,9	8,4	100,0
2004	46,9	42,4	0,7	10,0	100,0
	Ezer megfelelő családi állapotú 15–49 éves nőre jutó száma				
1990	40,5	39,5	16,4	42,9	39,5
1991	39,1	39,0	12,6	43,1	38,7
1992	41,9	33,2	18,2	40,9	35,8
1993	38,6	28,6	20,1	31,2	31,3
1994	36,7	27,9	12,5	27,2	29,9
1995	37,9	29,6	13,8	33,9	32,0
1996	39,5	30,1	11,3	31,9	32,6
1997	38,5	27,8	15,4	30,2	31,0
1998	39,0	26,3	9,7	26,2	29,9
1999	36,3	24,0	10,9	27,9	28,1
2000	33,2	23,0	9,8	25,4	26,4
2001	28,8	19,4	9,3	24,8	23,1
2002	28,6	20,3	5,7	20,2	23,1
2003	30,1	19,5	9,3	19,1	23,2
2004	28,8	21,1	7,6	23,4	24,1

**A terhességmegszakítások a nők családi állapota szerint
Tolna megyében**

Év	Hajadonok	Házások	Özvegyek	Elváltak	Összesen
	Száma				
1990	500	1 516	18	147	2 181
1991	539	1 438	26	156	2 160
1992	499	1 294	29	140	1 966
1993	500	1 120	26	167	1 813
1994	520	987	23	149	1 679
1995	531	1 055	26	143	1 756
1996	601	971	20	176	1 768
1997	605	980	21	177	1 784
1998	541	843	14	172	1 570
1999	585	764	21	192	1 562
2000	545	633	17	154	1 349
2001	498	597	16	148	1 259
2002	502	587	20	159	1 268
2003	486	550	11	128	1 177
2004	628	512	8	136	1 284
	Megoszlása, %				
1990	22,9	69,5	0,8	6,7	100,0
1991	25,0	66,6	1,2	7,2	100,0
1992	25,4	65,8	1,5	7,1	100,0
1993	27,6	61,8	1,4	9,2	100,0
1994	31,0	58,8	1,4	8,9	100,0
1995	30,2	60,1	1,5	8,1	100,0
1996	34,0	54,9	1,1	10,0	100,0
1997	33,9	54,9	1,2	9,9	100,0
1998	34,5	53,7	0,9	11,0	100,0
1999	37,5	48,9	1,3	12,3	100,0
2000	40,4	46,9	1,3	11,4	100,0
2001	39,6	47,4	1,3	11,8	100,0
2002	39,6	46,3	1,6	12,5	100,0
2003	41,3	46,7	0,9	10,9	100,0
2004	48,9	39,9	0,6	10,6	100,0
	Ezer megfelelő családi állapotú 15–49 éves nőre jutó száma				
1990	37,4	36,3	12,3	34,6	35,8
1991	38,5	34,8	17,7	35,3	35,3
1992	34,1	31,8	19,6	30,5	32,0
1993	32,9	28,0	17,1	34,9	29,4
1994	32,5	25,1	14,7	29,8	27,1
1995	31,7	27,3	16,3	27,6	28,2
1996	34,9	25,6	12,4	32,9	28,5
1997	34,0	26,5	13,2	32,0	28,8
1998	29,5	23,5	8,9	30,1	25,5
1999	31,2	22,0	13,7	32,5	25,6
2000	28,3	18,8	11,5	25,8	22,4
2001	24,5	17,7	10,5	24,3	20,4
2002	24,0	18,0	13,9	25,7	20,8
2003	22,8	17,6	8,0	20,5	19,5
2004	28,7	17,1	6,2	21,9	21,7

**A terhességmegszakítások a nők családi állapota szerint
Dél-Dunántúlon**

Év	Hajadonok	Házások	Özvegyek	Elváltak	Összesen
Száma					
1990	2 300	5 736	94	711	8 847
1991	2 436	5 646	79	746	8 912
1992	2 574	4 925	94	703	8 312
1993	2 424	4 256	99	653	7 432
1994	2 491	3 935	81	586	7 093
1995	2 598	4 154	85	684	7 529
1996	2 803	3 993	80	685	7 565
1997	2 793	3 799	87	697	7 384
1998	2 734	3 399	71	655	6 865
1999	2 724	3 143	80	706	6 653
2000	2 565	2 750	67	608	5 990
2001	2 387	2 471	54	601	5 520
2002	2 447	2 430	58	565	5 509
2003	2 560	2 321	47	527	5 457
2004	2 664	2 255	52	610	5 581
Megoszlása, %					
1990	26,0	64,8	1,1	8,0	100,0
1991	27,3	63,4	0,9	8,4	100,0
1992	31,0	59,3	1,1	8,5	100,0
1993	32,6	57,3	1,3	8,8	100,0
1994	35,1	55,5	1,1	8,3	100,0
1995	34,5	55,2	1,1	9,1	100,0
1996	37,1	52,8	1,1	9,1	100,0
1997	37,8	51,4	1,2	9,4	100,0
1998	39,8	49,5	1,0	9,5	100,0
1999	40,9	47,2	1,2	10,6	100,0
2000	42,8	45,9	1,1	10,2	100,0
2001	43,2	44,8	1,0	10,9	100,0
2002	44,4	44,1	1,1	10,3	100,0
2003	46,9	42,5	0,9	9,7	100,0
2004	47,7	40,4	0,9	10,9	100,0
Ezer megfelelő családi állapotú 15–49 éves nőre jutó száma					
1990	39,1	35,2	15,6	36,0	35,7
1991	39,3	35,1	13,1	36,8	35,8
1992	39,6	31,1	15,5	33,9	33,2
1993	35,8	27,4	16,0	30,6	29,6
1994	35,4	25,9	12,9	26,6	28,3
1995	35,7	27,9	13,4	30,2	30,0
1996	37,4	27,4	12,5	29,5	30,2
1997	36,3	26,7	13,6	29,2	29,6
1998	34,7	24,6	11,3	26,7	27,7
1999	33,8	23,5	13,0	28,1	27,1
2000	31,1	21,3	11,3	24,0	24,6
2001	27,4	19,1	9,1	23,7	22,3
2002	27,4	19,5	10,4	22,1	22,4
2003	28,0	19,3	8,9	20,6	22,5
2004	28,6	19,5	10,5	24,0	23,4

**A terhességmegszakítások a nők családi állapota szerint
országosan**

Év	Hajadonok	Házások	Özvegyek	Elváltak	Összesen
Száma					
1990	24 321	56 666	955	8 298	90 394
1991	26 472	54 106	938	8 299	89 931
1992	28 374	49 866	896	7 783	87 065
1993	26 047	41 452	853	6 906	75 258
1994	27 023	39 950	801	6 717	74 491
1995	28 484	40 570	826	6 974	76 957
1996	28 611	39 966	808	7 121	76 600
1997	29 173	37 596	802	6 906	74 564
1998	28 302	33 288	663	6 643	68 971
1999	28 011	30 670	664	6 526	65 981
2000	25 893	26 539	589	6 104	59 249
2001	24 887	24 912	573	5 862	56 404
2002	25 624	23 939	494	5 825	56 075
2003	25 102	22 675	467	5 387	53 789
2004	25 277	21 363	468	5 424	52 539
Megoszlása, %					
1990	26,9	62,7	1,1	9,2	100,0
1991	29,4	60,2	1,0	9,2	100,0
1992	32,6	57,3	1,0	8,9	100,0
1993	34,6	55,1	1,1	9,2	100,0
1994	36,3	53,6	1,1	9,0	100,0
1995	37,0	52,7	1,1	9,1	100,0
1996	37,4	52,2	1,1	9,3	100,0
1997	39,1	50,4	1,1	9,3	100,0
1998	41,0	48,3	1,0	9,6	100,0
1999	42,5	46,5	1,0	9,9	100,0
2000	43,7	44,8	1,0	10,3	100,0
2001	44,1	44,2	1,0	10,4	100,0
2002	45,7	42,7	0,9	10,4	100,0
2003	46,7	42,2	0,9	10,0	100,0
2004	48,1	40,7	0,9	10,3	100,0
Ezer megfelelő családi állapotú 15–49 éves nőre jutó száma					
1990	38,5	35,0	16,1	36,2	35,6
1991	39,7	33,9	15,6	35,6	35,2
1992	40,5	31,7	14,6	32,9	33,9
1993	35,5	26,8	13,7	29,0	29,2
1994	35,4	26,4	12,8	27,9	28,9
1995	36,0	27,3	13,1	28,5	29,8
1996	35,1	27,4	12,8	28,6	29,6
1997	34,8	26,4	12,8	27,4	28,9
1998	32,9	24,1	10,7	26,0	26,9
1999	31,9	22,9	11,0	25,2	26,0
2000	28,8	20,4	10,0	23,5	23,5
2001	26,7	19,2	9,9	23,2	22,2
2002	26,8	19,0	9,0	23,0	22,2
2003	25,7	18,6	9,0	21,3	21,5
2004	25,3	18,2	9,6	21,7	21,2

**A terhességmegszakítások a nők élő gyermekeinek száma szerint
Baranya megyében**

Év	0	1	2	3	4 és több	Összesen
	gyermeknek életet adók					
	Száma					
1990	820	750	1 297	397	139	3 403
1991	895	761	1 303	407	171	3 537
1992	917	747	1 201	375	135	3 375
1993	860	633	1 046	345	137	3 021
1994	865	669	910	350	129	2 923
1995	822	774	965	380	159	3 100
1996	854	768	893	378	174	3 067
1997	781	711	937	369	213	3 011
1998	753	738	785	352	188	2 816
1999	684	749	820	351	179	2 783
2000	652	647	686	331	182	2 498
2001	658	545	698	299	158	2 358
2002	625	569	647	333	182	2 356
2003	631	609	613	350	201	2 404
2004	622	586	650	312	215	2 385
	Megoszlása, %					
1990	24,1	22,0	38,1	11,7	4,1	100,0
1991	25,3	21,5	36,8	11,5	4,8	100,0
1992	27,2	22,1	35,6	11,1	4,0	100,0
1993	28,5	21,0	34,6	11,4	4,5	100,0
1994	29,6	22,9	31,1	12,0	4,4	100,0
1995	26,5	25,0	31,1	12,3	5,1	100,0
1996	27,8	25,0	29,1	12,3	5,7	100,0
1997	25,9	23,6	31,1	12,3	7,1	100,0
1998	26,7	26,2	27,9	12,5	6,7	100,0
1999	24,6	26,9	29,5	12,6	6,4	100,0
2000	26,1	25,9	27,5	13,3	7,3	100,0
2001	27,9	23,1	29,6	12,7	6,7	100,0
2002	26,5	24,2	27,5	14,1	7,7	100,0
2003	26,2	25,3	25,5	14,6	8,4	100,0
2004	26,1	24,6	27,3	13,1	9,0	100,0

**A terhességmegszakítások a nők élő gyermekeinek száma szerint
Somogy megyében**

Év	0	1	2	3	4 és több	Összesen
	gyermeknek életet adók					
	Száma					
1990	599	616	1 403	433	212	3 263
1991	562	630	1 390	426	207	3 215
1992	611	609	1 170	391	190	2 971
1993	623	558	941	337	139	2 598
1994	606	534	868	315	168	2 491
1995	611	639	850	378	195	2 673
1996	630	603	904	381	212	2 730
1997	604	563	812	388	222	2 589
1998	631	581	707	368	192	2 479
1999	530	534	699	337	208	2 308
2000	533	503	600	316	191	2 143
2001	449	447	571	283	153	1 903
2002	461	427	570	275	152	1 885
2003	457	458	519	290	152	1 876
2004	443	426	567	300	176	1 912
	Megoszlása, %					
1990	18,4	18,9	43,0	13,3	6,5	100,0
1991	17,5	19,6	43,2	13,3	6,4	100,0
1992	20,6	20,5	39,4	13,2	6,4	100,0
1993	24,0	21,5	36,2	13,0	5,4	100,0
1994	24,3	21,4	34,8	12,6	6,7	100,0
1995	22,9	23,9	31,8	14,1	7,3	100,0
1996	23,1	22,1	33,1	14,0	7,8	100,0
1997	23,3	21,7	31,4	15,0	8,6	100,0
1998	25,5	23,4	28,5	14,8	7,7	100,0
1999	23,0	23,1	30,3	14,6	9,0	100,0
2000	24,9	23,5	28,0	14,7	8,9	100,0
2001	23,6	23,5	30,0	14,9	8,0	100,0
2002	24,5	22,7	30,2	14,6	8,1	100,0
2003	24,4	24,4	27,7	15,5	8,1	100,0
2004	23,2	22,3	29,7	15,7	9,2	100,0

**A terhességmegszakítások a nők élő gyermekeinek száma szerint
Tolna megyében**

Év	0	1	2	3	4 és több	Összesen
	gyermeknek életet adók					
	Száma					
1990	398	363	905	376	139	2 181
1991	434	359	898	328	141	2 160
1992	414	322	819	283	128	1 966
1993	393	393	708	225	94	1 813
1994	401	313	626	227	112	1 679
1995	388	361	633	247	127	1 756
1996	443	342	581	266	136	1 768
1997	441	376	565	258	144	1 784
1998	378	323	492	245	132	1 570
1999	390	326	465	243	138	1 562
2000	344	316	419	181	89	1 349
2001	315	299	342	179	124	1 259
2002	283	314	393	173	105	1 268
2003	266	280	339	191	101	1 177
2004	315	325	342	197	105	1 284
	Megoszlása, %					
1990	18,2	16,6	41,5	17,2	6,4	100,0
1991	20,1	16,6	41,6	15,2	6,5	100,0
1992	21,1	16,4	41,7	14,4	6,5	100,0
1993	21,7	21,7	39,1	12,4	5,2	100,0
1994	23,9	18,6	37,3	13,5	6,7	100,0
1995	22,1	20,6	36,0	14,1	7,2	100,0
1996	25,1	19,3	32,9	15,0	7,7	100,0
1997	24,7	21,1	31,7	14,5	8,1	100,0
1998	24,1	20,6	31,3	15,6	8,4	100,0
1999	25,0	20,9	29,8	15,6	8,8	100,0
2000	25,5	23,4	31,1	13,4	6,6	100,0
2001	25,0	23,7	27,2	14,2	9,8	100,0
2002	22,3	24,8	31,0	13,6	8,3	100,0
2003	22,6	23,8	28,8	16,2	8,6	100,0
2004	24,5	25,3	26,6	15,3	8,2	100,0

**A terhességmegszakítások a nők élő gyermekeinek száma szerint
a Dél-Dunántúlon**

Év	0	1	2	3	4 és több	Összesen
	gyermeknek életet adók					
	Száma					
1990	1 817	1 729	3 605	1 206	490	8 847
1991	1 891	1 750	3 591	1 161	519	8 912
1992	1 942	1 678	3 190	1 049	453	8 312
1993	1 876	1 584	2 695	907	370	7 432
1994	1 872	1 516	2 404	892	409	7 093
1995	1 821	1 774	2 448	1 005	481	7 529
1996	1 927	1 713	2 378	1 025	522	7 565
1997	1 826	1 650	2 314	1 015	579	7 384
1998	1 762	1 642	1 984	965	512	6 865
1999	1 604	1 609	1 984	931	525	6 653
2000	1 529	1 466	1 705	828	462	5 990
2001	1 422	1 291	1 611	761	435	5 520
2002	1 369	1 310	1 610	781	439	5 509
2003	1 354	1 347	1 471	831	454	5 457
2004	1 380	1 337	1 559	809	496	5 581
	Megoszlása, %					
1990	20,5	19,5	40,7	13,6	5,5	100,0
1991	21,2	19,6	40,3	13,0	5,8	100,0
1992	23,4	20,2	38,4	12,6	5,4	100,0
1993	25,2	21,3	36,3	12,2	5,0	100,0
1994	26,4	21,4	33,9	12,6	5,8	100,0
1995	24,2	23,6	32,5	13,3	6,4	100,0
1996	25,5	22,6	31,4	13,5	6,9	100,0
1997	24,7	22,3	31,3	13,7	7,8	100,0
1998	25,7	23,9	28,9	14,1	7,5	100,0
1999	24,1	24,2	29,8	14,0	7,9	100,0
2000	25,5	24,5	28,5	13,8	7,7	100,0
2001	25,8	23,4	29,2	13,8	7,9	100,0
2002	24,9	23,8	29,2	14,2	8,0	100,0
2003	24,8	24,7	27,0	15,2	8,3	100,0
2004	24,7	24,0	27,9	14,5	8,9	100,0

A terhességmegszakítások a nők élő gyermekeinek száma szerint országosan

Év	0	1	2	3	4 és több	Összesen
	gyermeknek életet adók					
	Száma					
1990	21 106	17 863	35 071	11 675	4 679	90 394
1991	22 367	17 922	33 188	11 635	4 819	89 931
1992	23 638	17 296	30 708	10 846	4 577	87 065
1993	21 654	15 744	24 925	9 052	3 883	75 258
1994	21 622	15 817	23 929	9 048	4 075	74 491
1995	21 814	16 824	23 919	9 817	4 583	76 957
1996	21 319	16 906	23 374	10 120	4 881	76 600
1997	20 840	16 823	22 178	9 705	5 017	74 564
1998	19 748	15 647	19 665	9 071	4 840	68 971
1999	18 575	15 186	18 554	8 889	4 775	65 981
2000	17 150	13 915	15 749	8 013	4 422	59 249
2001	16 113	13 248	15 265	7 713	4 065	56 404
2002	15 931	13 350	14 719	7 731	4 344	56 075
2003	14 669	12 704	14 135	7 866	4 415	53 789
2004	14 158	12 475	13 875	7 501	4 530	52 539
	Megoszlása, %					
1990	23,3	19,8	38,8	12,9	5,2	100,0
1991	24,9	19,9	36,9	12,9	5,4	100,0
1992	27,1	19,9	35,3	12,5	5,3	100,0
1993	28,8	20,9	33,1	12,0	5,2	100,0
1994	29,0	21,2	32,1	12,1	5,5	100,0
1995	28,3	21,9	31,1	12,8	6,0	100,0
1996	27,8	22,1	30,5	13,2	6,4	100,0
1997	27,9	22,6	29,7	13,0	6,7	100,0
1998	28,6	22,7	28,5	13,2	7,0	100,0
1999	28,2	23,0	28,1	13,5	7,2	100,0
2000	28,9	23,5	26,6	13,5	7,5	100,0
2001	28,6	23,5	27,1	13,7	7,2	100,0
2002	28,4	23,8	26,2	13,8	7,7	100,0
2003	27,3	23,6	26,3	14,6	8,2	100,0
2004	26,9	23,7	26,4	14,3	8,6	100,0

Nemzetközi kitekintés

Ország	Száz élveszületésre jutó terhességmegszakítás		
	2002	2003	2004
Bulgária	76,4	71,3	67,6
Csehország	31,1	31,3	28,2
Észtország	83,4	81,5	..
Finnország	19,6	19,0	19,2
Hollandia	14,6
Horvátország	15,4	14,9	13,0
Izland	22,9	23,0	..
Lengyelország	..	0,1	0,1
Lettország	73,4	69,1	67,5
Litvánia	41,6	37,6	35,0
Magyarország	57,9	56,8	55,2
Németország	17,7	18,1	18,4
Norvégia	24,5	24,6	24,7
Olaszország	23,6	22,8	..
Románia	117,6	105,8	88,3
Spanyolország	..	18,1	..
Svédország	34,8	34,8	34,1
Szlovákia	43,5	..	28,5
Szlovénia	41,9	39,7	35,6