

Központi Statisztikai Hivatal
Veszprémi Igazgatósága

**FOGLALKOZTATOTTSÁG, KERESETEK
A KÖZÉP-DUNÁNTÚLON**

Veszprém, 2007. október 30.

© Központi Statisztikai Hivatal
Veszprémi Igazgatósága, 2007

ISBN 978-963-235-141-4 (online)

Igazgató:
Szemes Mária

Tájékoztatási osztályvezető:
Berta Györgyné

Készítették:
Baunok László
Sinkovics Katalin

*Másodlagos publikálás csak a forrás megjelölésével, adatok átadása
csak a KSH Veszprémi Igazgatósága engedélyével történhet!*

A KSH Veszprémi Igazgatósága kiadványai megrendelhetők, megvásárolhatók:
Veszprém, Radnóti tér 2. Telefon: 88/620-200, Telefax: 88/420-806

KSH az interneten: www.ksh.hu

TARTALOM

| | |
|--|-----------|
| MEGJEGYZÉSEK-JELMAGYARÁZAT | 4 |
| BEVEZETŐ | 5 |
| 1. FOGLALKOZTATOTTSÁG ÉS MUNKANÉLKÜLISÉG A KÖZÉP-DUNÁNTÚLON | 6 |
| 2. ALKALMAZOTTI LÉTSZÁM ÉS KERESETEK A KÖZÉP-DUNÁNTÚLON | 11 |
| 2.1. Az alkalmazásban állók jellemzői | 11 |
| 2.2. Nominális keresetek és reálkeresetek | 14 |
| 3. NEMZETKÖZI ÖSSZEHASONLÍTÁS | 18 |
| 3.1. Foglalkoztatottság és munkanélküliség | 18 |
| 3.2. Létszám és versenyképesség | 20 |
| 3.3. Alkalmazotti keresetek | 22 |
| 3.3.1. Bérek, keresetek | 22 |
| 3.3.2. Munkaerőköltség | 23 |
| 3.3.3. Minimálbér | 24 |
| TÁBLÁZATOK, GRAFIKONOK | 27 |
| MÓDSZERTAN | 54 |

MEGJEGYZÉSEK – JELMAGYARÁZAT

A százalék- és viszonyszámokat a kerekítés nélküli adatokból számítjuk.

Az adatok és a megoszlási viszonyszámok kerekítése egyedileg történik, ezért a részadatok összegei eltér(het)nek az összesen adatoktól.

A népességre vetített mutatókat lakónépességi adatok alapján számítottuk.

- A megfigyelt statisztikai jelenség nem fordult elő.
- .. Az adat nem ismeretes.
- 0 A mutató értéke olyan kicsi, hogy kerekítve zérust ad.
- + Előzetes adat.
- | A vonallal elválasztott adatok összehasonlíthatósága korlátozott.

BEVEZETŐ

Elemző kiadványunkban a közép-dunántúli régió népességének foglalkoztatási helyzetét és kereseti viszonyait vizsgáljuk.

Az első fejezet a munkaerő-felmérés és a Foglalkoztatási Hivatal munkanélküli nyilvántartásának adatait felhasználva rövid áttekintést nyújt a gazdaságilag aktívak számában, összetételében a kilencvenes évek elejétől 2006-ig végbement változásokról.

A népesség gazdasági aktivitására vonatkozó információk gyűjtését, az ún. munkaerő-felmérést a KSH 1992-ben kezdte meg. Az adatgyűjtés 1998-tól negyedévente mintegy 38 ezer – véletlenszerűen kiválasztott – magánháztartás 15-74 éves tagjainak gazdasági aktivitásáról ad számot. Célja, hogy a foglalkoztatottság és munkanélküliség alakulását a nemzetközi statisztikai ajánlásoknak megfelelően, a mindenkori munkaügyi szabályozástól, illetve annak változásától függetlenül a Nemzetközi Munkaügyi Szervezet (ILO) fogalmait felhasználva figyelje meg.

A második részben foglalkoztatási helyzetképre térünk át, és a régió aktuális adatait mutatjuk be másfajta aspektusból: a foglalkoztató szervezetek oldaláról. Az itt szereplő információk forrásai az intézmények (gazdasági szervezetek) meghatározott csoportjai: vállalkozások, költségvetési és kötelező társadalom-biztosítási szervezetek, valamint nonprofit intézmények.

A kiadvány utolsó fejezetében régióink foglalkoztatási és kereseti jellemzőit az Európai Unió tagállamainak hasonló adataival vetjük össze.

Az elemzést táblázatok és grafikonok különálló fejezetével egészítettük ki, amely régióink megyéiről is részletes adatokat nyújt (pl. ágazati foglalkoztatási szerkezet, keresetek az egyes nemzetgazdasági ágakban, a megyei jogú városok foglalkoztatási jellemzői), és a nemzetközi összehasonlításhoz is többletinformációkkal szolgál.

1. FOGLALKOZTATOTTSÁG ÉS MUNKANÉLKÜLISÉG A KÖZÉP-DUNÁNTÚLON

A magyarországi munkaerő-felmérés adatai alapján 2006-ban a közép-dunántúli régió népességéből 854 ezer fő (413 ezer férfi és 441 ezer nő) tartozott a 15-74 éves korcsoporthoz. Számuk az ország összes, ugyanezen korcsoportba tartozó népességének 11,1%-át tette ki. Közülük a munkaerőpiac számára foglalkoztatotként 466 ezer, munkanélküliként 30 ezer fő állt rendelkezésre, amely 58,1%-os aktivitási arányt, és 6,1%-os munkanélküliségi rátát jelentett. A munkanélküliek gazdaságilag aktív népességen belüli aránya a régiók rangsorában – Közép-Magyarország, valamint a nyugat-dunántúli térség után – a harmadik legalacsonyabb értéket mutatta, és jóval kedvezőbben alakult az országos, 7,5%-os átlagnál.

A 15-74 éves népesség gazdasági aktivitása a Közép-Dunántúlon

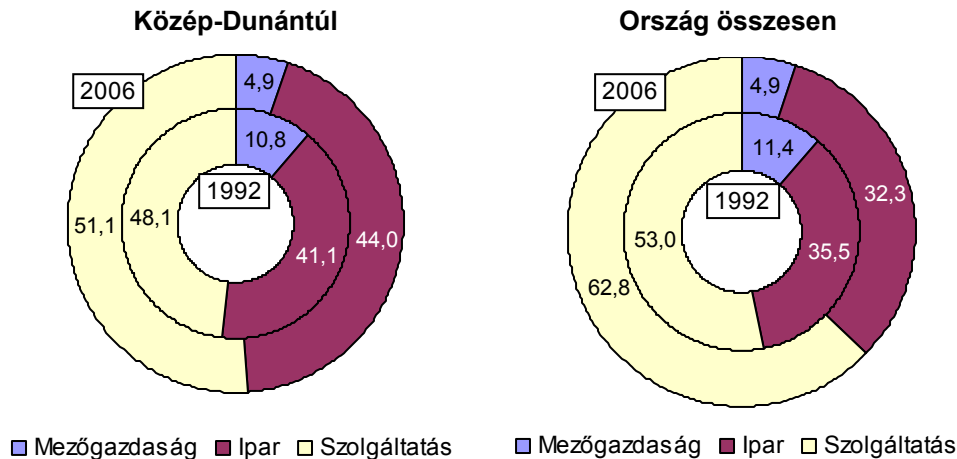
| Megnevezés | 1992 | 1997 | 2002 | 2005 | 2006 |
|---------------------------------------|-------|-------|-------|-------|-------|
| Férfi, ezer fő | | | | | |
| 15-74 éves népesség | 403,7 | 414,4 | 415,1 | 413,2 | 413,3 |
| Foglalkoztatottak | 240,1 | 233,7 | 250,6 | 255,2 | 257,9 |
| Munkanélküliek | 32,2 | 20,8 | 14,1 | 15,8 | 15,6 |
| Gazdaságilag aktívak | 272,3 | 254,5 | 264,7 | 271,0 | 273,5 |
| Gazdaságilag nem aktívak | 131,4 | 159,9 | 150,4 | 142,2 | 139,8 |
| Nő, ezer fő | | | | | |
| 15-74 éves népesség | 421,7 | 438,3 | 444,0 | 443,4 | 441,1 |
| Foglalkoztatottak | 195,4 | 175,2 | 206,2 | 204,3 | 208,5 |
| Munkanélküliek | 25,5 | 15,4 | 10,0 | 15,1 | 14,5 |
| Gazdaságilag aktívak | 220,9 | 190,6 | 216,2 | 219,4 | 223,0 |
| Gazdaságilag nem aktívak | 200,8 | 247,7 | 227,8 | 224,0 | 218,1 |
| Együtt, ezer fő | | | | | |
| 15-74 éves népesség | 825,4 | 852,7 | 859,1 | 856,6 | 854,4 |
| Foglalkoztatottak | 435,5 | 408,9 | 456,8 | 459,5 | 466,4 |
| Munkanélküliek | 57,7 | 36,2 | 24,1 | 30,9 | 30,1 |
| Gazdaságilag aktívak | 493,2 | 445,1 | 480,9 | 490,4 | 496,5 |
| Gazdaságilag nem aktívak | 332,2 | 407,6 | 378,2 | 366,2 | 357,9 |
| Foglalkoztatottsági arányok, % | | | | | |
| Foglalkoztatási ráta | 52,8 | 48,0 | 53,2 | 53,6 | 54,6 |
| Munkanélküliségi ráta ^{a)} | 11,7 | 8,1 | 5,0 | 6,3 | 6,1 |
| Aktivitási ráta | 59,8 | 52,2 | 56,0 | 57,2 | 58,1 |

^{a)} Forrás: a KSH munkaerő-felmérése.

A felmérés induló évéhez viszonyítva a foglalkoztatottak száma a Közép-Dunántúlon 1995-96-ban érte el a mélypontot: a mezőgazdaságban 11 ezer, az ipari ágazatokban több mint 20 ezer fővel csökkent a dolgozói létszám. Az 1990-es évtized utolsó éveitől kezdődően a foglalkoztatottak köre – a mezőgazdaság folyamatos térvesztése ellenére – évről évre bővült. 2006-ban 205 ezren végeztek jövedelemszerző tevékenységet az iparban, 238 ezren dolgoztak a terciér szektorban, a mezőgazdasági foglalkoztatottak száma azonban 23 ezer főre esett vissza. A foglalkoztatottak szektorok közötti átrendeződése a Magyarország egészét jellemző változástól némileg eltérően alakult. A terciér szektorban dolgozók aránya

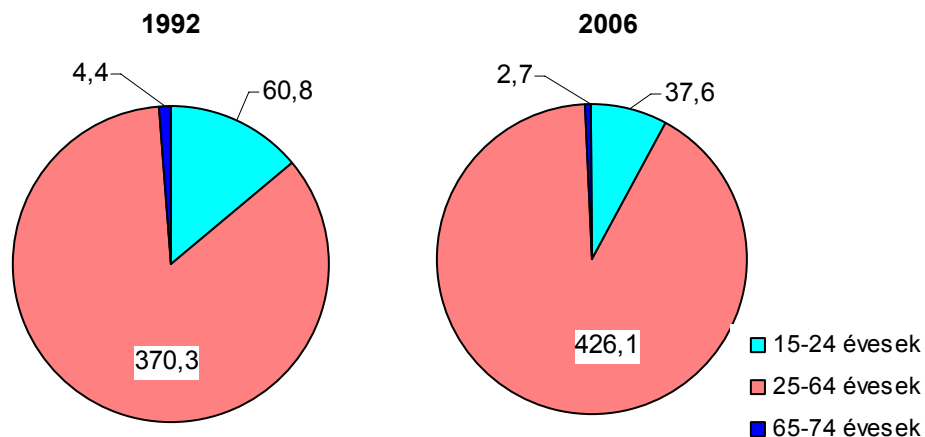
országosan csaknem 10 százalékponttal növekedett 1992-höz képest, míg az ipari alkalmazottak köre 3,2%-kal lett kevesebb. Régióinkban mindkét szektor 3-3 százalékponttal növelte súlyarányát az összes létszámon belül. A mezőgazdaságban foglalkoztatottak aránya országosan és a Közép-Dunántúlon is 4,9%-ra csökkent.

**A foglalkoztatottak megoszlása nemzetgazdasági szektorok szerint
százalék**



A munkát végzők közül 1992-ben 61 ezer fő (az összes foglalkoztatott 14%-a) tartozott a 15-24 éves korcsoportba, 370 ezer fő életkora pedig 25 és 64 év közé esett. A 65 éves és annál idősebb foglalkoztatottak aránya mindössze egy százalékot tett ki. 2006-ra a legfiatalabb és legidősebb korosztály súlya egyaránt csökkent a jövedelemszerző tevékenységet folytatókon belül. 1992-ben a foglalkoztatottak 96%-a volt munkavállalási korú, míg 2006-ban ez az arány 98,4%-ra módosult.

**A foglalkoztatottak megoszlása korcsoportok szerint
a Közép-Dunántúlon
ezer fő**

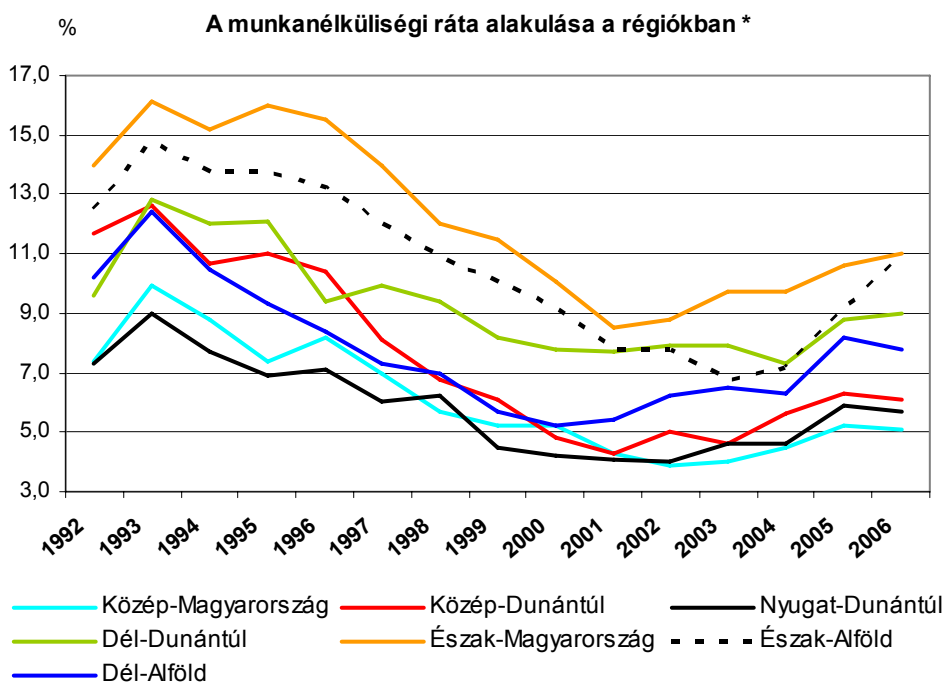


A foglalkoztatottak korösszetételének változása összefügg a gazdaságilag nem aktív népesség számának alakulásával. Az inaktív keresők (pl. nyugdíjban, gyermekgondozási ellátásban részesülők) és az eltartottak (pl. nappali tagozatos tanulók, háztartásbeliek) együttes száma az elmúlt 14 évben folyamatosan meghaladta a munkaerő-felmérés 1992-ben regisztrált értékét. Ennek oka elsősorban a fiatalok tanulmányi idejének kitolódása, a pályakezdők elhelyezkedési nehézségei, valamint az 1990-es években az idősebb korosztály munkavállalási lehetőségeinek bizonytalanságára megoldást jelentő korengedményes nyugdíjazás igénybevétele volt.

A gazdaságilag nem aktívák száma korcsoportonként a közép-dunántúli régióban

| Év | 15-24 évesek | 25-64 évesek | 65-74 évesek | Összesen | Ebből: munkavállalási korúak | 100 foglalkoztatottra jutó nem aktívák száma, fő |
|------|--------------|--------------|--------------|----------|------------------------------|--|
| | ezer fő | | | | | |
| 1992 | 84,1 | 174,9 | 73,2 | 332,2 | 179,5 | 76 |
| 1994 | 98,0 | 193,8 | 82,2 | 374,0 | 207,1 | 91 |
| 1996 | 110,6 | 201,5 | 88,5 | 400,6 | 232,4 | 100 |
| 1998 | 96,0 | 209,2 | 93,3 | 398,5 | 236,1 | 94 |
| 2000 | 101,3 | 187,2 | 96,6 | 385,1 | 231,3 | 86 |
| 2002 | 99,0 | 180,3 | 98,9 | 378,2 | 230,5 | 83 |
| 2004 | 99,9 | 171,6 | 94,1 | 365,6 | 227,5 | 80 |
| 2006 | 96,6 | 164,9 | 96,4 | 357,9 | 223,3 | 77 |

A kereső tevékenységet végzőkre háruló eltartási terhek nagyságát nemcsak az inaktívok, hanem a munkanélküliek számának változása is befolyásolja. A munkaerő-felmérés adatai alapján 1992-ben Magyarországon közel 445 ezer fő (60%-uk férfi) keresett aktívan állást, ezen belül a közép-dunántúli régióban 32 ezer férfinak és 25 ezer nőnek nem volt jövedelmet biztosító munkája. A munkanélküliség legsúlyosabban az észak-magyarországi régiót érintette, és az elmúlt 14 évben folyamatosan ebben a térségben volt a legmagasabb az állást keresők aránya a gazdaságilag aktív népességben belül.



* Forrás: a KSH munkaerő-felmérése.

1992-ben a Közép-Dunántúlon a munkanélküliek 26%-a 25 évnél fiatalabb volt, további 73,5%-uk pedig 65 év alatti. A 15-24 éves korcsoport 39%-át, a 25-64 éveseknek 46%-át, az összes álláskeresőnek pedig 44%-át a női álláskeresők adták.

2006-ra a munkanélküliek száma régiókban közel felére csökkent, de ezen belül a nők aránya 4 százalékponttal növekedett. A női álláskeresők közül 2 ezer fő (1992-ben még 6 ezer fő) tartozott a legfiatalabb korcsoportba, és 12 ezer fő (1992-ben több, mint 19 ezer fő) a 25-64 évesek korosztályába.

A munkanélküliek megoszlása korcsoportok és nemek szerint

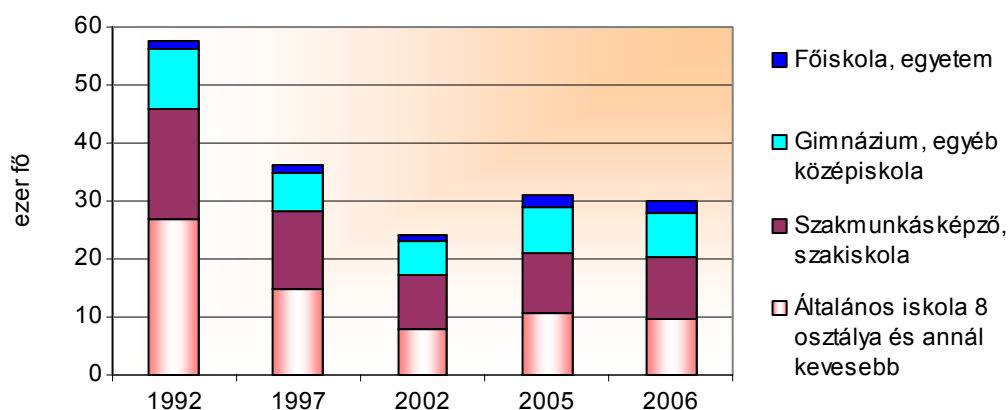
(százalék)

| Korcsoport | Közép-Dunántúl | | | Ország összesen | | |
|-------------------------------------|---------------------------------|-------------|------|---------------------------------|-------------|------|
| | munka- nélküliek összesen | ezen belül: | | munka- nélküliek összesen | ezen belül: | |
| | | férfi | nő | | férfi | nő |
| 1992 | | | | | | |
| 15-24 évesek | 26,0 | 15,8 | 10,2 | 27,0 | 17,1 | 9,9 |
| 25-64 évesek | 73,5 | 39,7 | 33,8 | 72,5 | 42,5 | 29,9 |
| 65-74 évesek | 0,5 | 0,3 | 0,2 | 0,6 | 0,3 | 0,3 |
| Összesen | 100,0 | 55,8 | 44,2 | 100,0 | 59,9 | 40,1 |
| Ebből: | | | | | | |
| munkavállalási korúak ^{a)} | 97,7 | 54,9 | 42,8 | 97,8 | 59,2 | 38,6 |
| 2006 | | | | | | |
| 15-24 évesek | 19,9 | 13,0 | 7,0 | 20,2 | 11,1 | 9,1 |
| 25-64 évesek | 79,7 | 38,9 | 40,9 | 79,7 | 40,8 | 38,9 |
| 65-74 évesek | 0,3 | 0,0 | 0,3 | 0,1 | 0,1 | 0,0 |
| Összesen | 100,0 | 51,8 | 48,2 | 100,0 | 52,0 | 48,0 |
| Ebből: | | | | | | |
| munkavállalási korúak ^{a)} | 99,0 | 51,2 | 47,8 | 99,5 | 51,7 | 47,8 |

^{a)} 1992-ben férfiak: 15-59, nők: 15-54 év, 2005-ben férfiak: 15-61, nők: 15-59 év, 2006-ban férfiak: 15-61, nők: 15-60 év.

A régióban 1992-ben a munkanélküliek 46%-a csak általános iskolát végzett, egyharmaduk rendelkezett szakmunkás- vagy szakiskolai bizonyítvánnyal, a felsőfokú végzettségűek aránya pedig mindössze 2,3%-ot tett ki. 2006-ban az álláskeresőknél már több mint 7%-a volt diplomás, egynegyedük érettségizett, az általános iskola nyolc osztályát, vagy annál kevesebbet végzettségük aránya pedig 32% alá csökkent.

A munkanélküliek száma legmagasabb iskolai végzettségük szerint a Közép-Dunántúlon*



* Forrás: A KSH munkaerő-felmérése

A munkaügyi kirendeltségeken regisztrált álláskeresőkről a Foglalkoztatási Hivatal nyújt információkat. A hivatal pályakezdő munkanélküliként veszi nyilvántartásba azokat a 25., felsőfokú végzettségűek esetén 30. életévüket még be nem töltött fiatalokat, akik az iskolai tanulmányaikat követően nem tudnak munkaviszonyt létesíteni. Számuk 1992-ben a Közép-Dunántúlon meghaladta a 6 ezer főt, 2006-ra viszont több mint felével (ezen belül Komárom-Esztergom megyében kétharmadával) csökkent.

A regisztrált pályakezdő munkanélküliek száma*

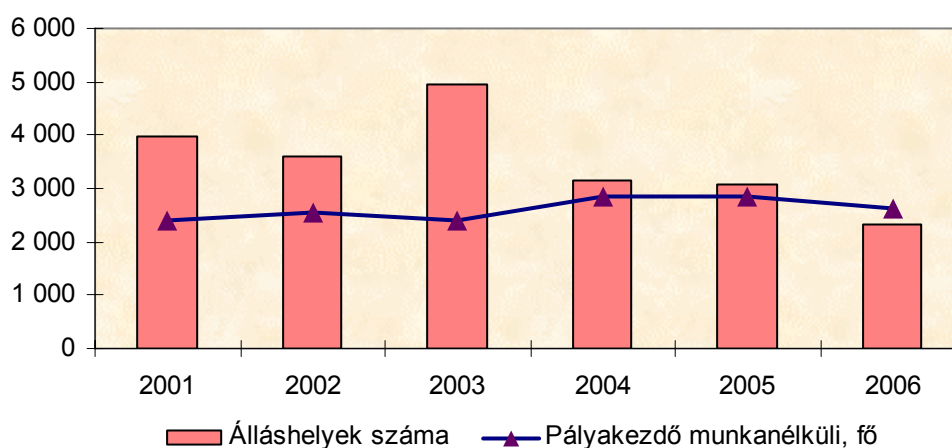
(fő)

| Megye, régió | 1992 | 1997 | 2001 | 2002 | 2003 | 2004 | 2005 | 2006 |
|------------------------------------|--------------|--------------|--------------|--------------|--------------|--------------|--------------|--------------|
| Fejér | 2 151 | 1 420 | 795 | 915 | 859 | 1 012 | 1 031 | 913 |
| Komárom-Esztergom | 1 919 | 1 436 | 806 | 737 | 645 | 848 | 869 | 695 |
| Veszprém | 2 080 | 1 334 | 793 | 905 | 884 | 987 | 957 | 1 028 |
| Közép-Dunántúl összesen | 6 150 | 4 190 | 2 394 | 2 557 | 2 388 | 2 847 | 2 857 | 2 636 |

*A Foglalkoztatási Hivatal adatai alapján.

Az ezredfordulót követően 2005-ig a munkáltatók rendre több betölthető álláshelyet jelentettek be a Foglalkoztatási Hivatalnak, mint ahány pályakezdő regisztráltatta magát munkanélküliként. 2003-ban az üres álláshelyek száma a kétszerese volt a pályakezdő álláskeresők számának. A tendencia tavaly megfordult: a Fejér megyei foglalkoztatók 1352 álláshelyet tudtak volna betölteni, a Komárom-Esztergom megyei munkáltatók 842, a Veszprém megyeiek pedig mindössze 138 állást kínáltak fel, s ezek együttes száma már nem érte el a pályakezdő munkanélküliek számát.

A bejelentett betöltetlen álláshelyek és a regisztrált pályakezdő munkanélküliek száma a Közép-Dunántúlon*



* A Foglalkoztatási Hivatal adatai alapján.

2. ALKALMAZOTTI LÉTSZÁM ÉS KERESETEK A KÖZÉP-DUNÁNTÚLON

2.1. Az alkalmazásban állók jellemzői

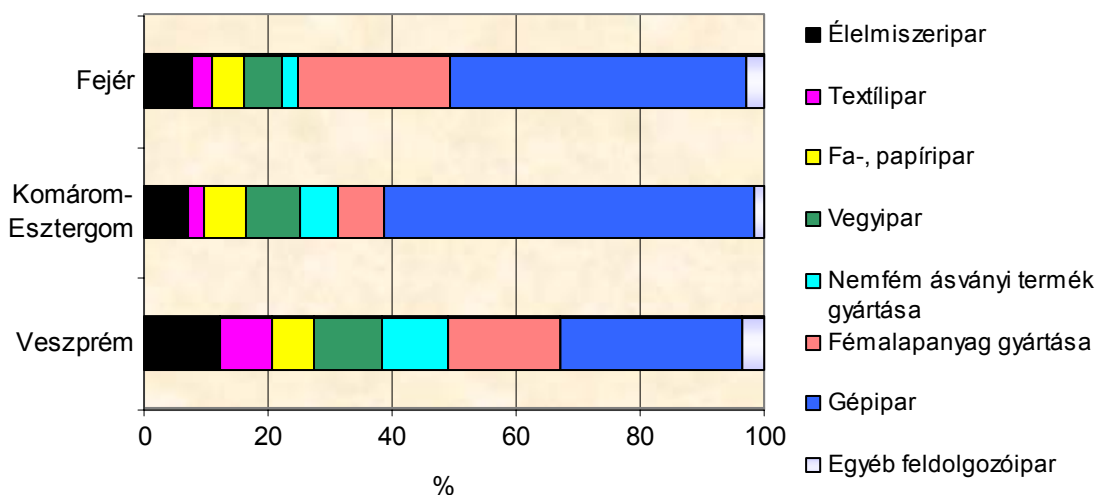
A foglalkoztatottak számában hosszabb időtávon bekövetkezett változásokat jól követhetjük a censusok adataiból. Már az 1980-as években elkezdődött az iparban, ezen belül a bányászatban a létszámcsökkenés, majd 1990 után drámai mértékűt öltött további ágazatokban. A 2001. évi népszámlálás idején országosan 837 ezer, a Közép-Dunántúlon 56 ezer fővel kevesebben álltak alkalmazásban, mint az 1990-es népszámláláskor. A 2006. évi mikrocensus idején országosan 3,8 millió, a Közép-Dunántúlon 456 ezer főt foglalkoztattak különféle munkahelyeken (országosan 15-, a régióban 10%-kal kevesebbet, mint 1990-ben).

A munkáltatók statisztikáiból a censusokhoz hasonló tendenciák rajzolódnak ki. 1990-ben 337 ezer fő állt alkalmazásban (az anyagi ágakban) a Közép-Dunántúlon három megyéjében, 70 ezerrel kevesebb, mint tíz évvel korábban. Legnagyobb létszámcsökkenés az iparban és az építőiparban következett be. A létszámleépítések mélypontját az 1992. év jelentette, amikor 1990-hez képest 105 ezer fővel kevesebb volt az alkalmazásban állók száma a Közép-Dunántúlon. Visszatekintve az elmúlt 16 évre azt tapasztaljuk, hogy 2006-ban összességében egyharmadával kevesebb volt az alkalmazásban állók száma a régióban, mint 1990-ben.

A foglalkoztatottság munkáltatói oldalról történő elemzését a KSH intézményi munkaügyi adatgyűjtései teszik lehetővé. A megfigyelt intézmények (gazdasági szervezetek) éves adatai alapján a Közép-Dunántúlon alkalmazásban állók száma 2006-ban meghaladta a 347 ezer főt. A régió termelő tevékenységet folytató szervezetei alkalmazták a munkavállalók közel felét (országosan ez az arány 34% volt), 42 ezer fő végzett munkát a kereskedelemben, 27 ezer a gazdasági szolgáltató szervezeteknél, 24 ezer fő pedig a közigazgatásban. A dolgozók 40%-a Fejér megyében állt alkalmazásban, s a megye ugyanekkora súlyt képviselt az ipari ágazatok foglalkoztatotti létszámán belül is.

Az alkalmazásban állók száma alapján régióinkban a feldolgozóipari ágazatok az országosnál jelentősebb súlyarányal bírnak: Komárom-Esztergom megyében az összes munkavállaló 40, Fejér megyében 34, Veszprém megyében pedig 30%-a dolgozott a feldolgozóiparban (összesen 120 ezer fő), míg országosan ez az arány nem haladta meg a 23%-ot. A gépipar a Közép-Dunántúlon és Magyarország egészét tekintve is a feldolgozóipar húzóágazata (47, illetve közel 36%-os részaránnyal).

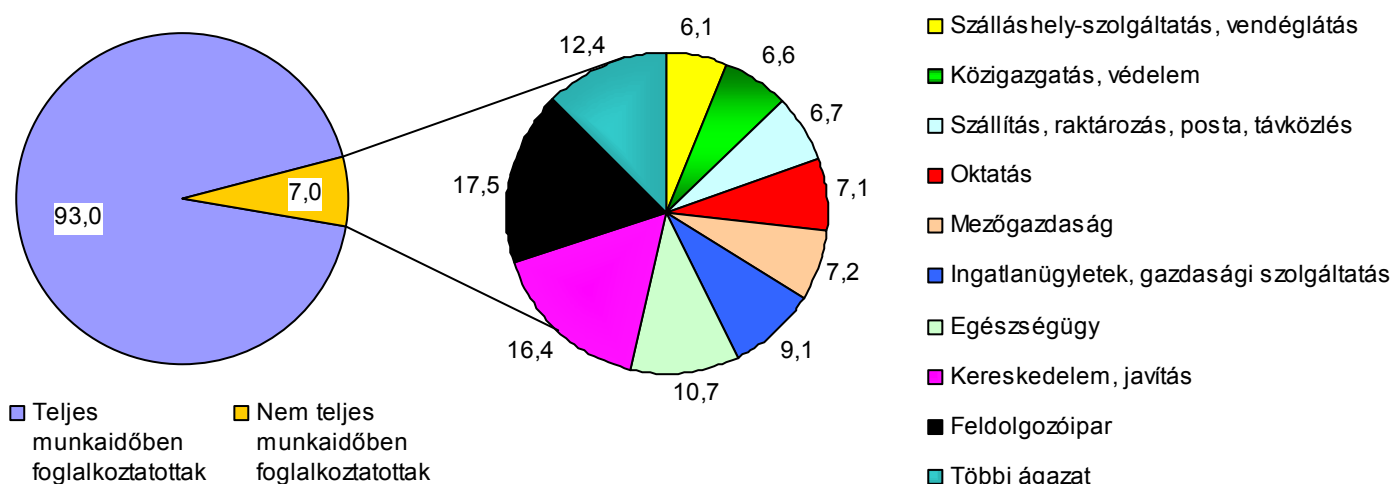
Az alkalmazásban állók megoszlása a feldolgozóipari ágazatokban, 2006



A régió négy megyei jogú városa közül Székesfehérváron az elmúlt évben 48 ezer fő állt alkalmazásban, kétötödük az iparban, 10%-uk a közigazgatásban, 8%-uk egészségügyi, 6%-uk pedig oktatási intézményben. Tatabányán az ipari alkalmazottak aránya az összes foglalkoztatott létszámán belül ugyancsak elérte a 40%-ot, Dunaújvárosban pedig meghaladta az 54%-ot. Veszprémben az alkalmazotti létszám a székesfehérvárinak kevesebb mint fele: 23 ezer fő volt. A munkavállalók negyede rendelkezett állással ipari tevékenységet folytató szervezetnél, 10%-uk dolgozott a kereskedelemben, 15%-uk pedig közigazgatási és társadalombiztosítási szervezeteknél.

2006-ban a régióban alkalmazásban állók több mint kilenctizedét a munkaadók teljes munkaidőben foglalkoztatták. Közülük 204 ezer fő fizikai, 120 ezer fő pedig szellemi munkát végzett. A részmunkaidős foglalkoztatottak száma meghaladta ugyan a 24 ezer főt, de aránya az összes munkavállaló létszámán belül az elmúlt hat évben mindössze 1,9 százalékponttal emelkedett, és 2006-ban 7%-ot ért el (ez az arány országosan is igen alacsony: 9%). A nem teljes munkaidőben alkalmazásban állók négyötöde dolgozott vállalkozásoknál, 19%-a költségvetési szerveknél, 2,5%-a pedig nonprofit szervezeteknél.

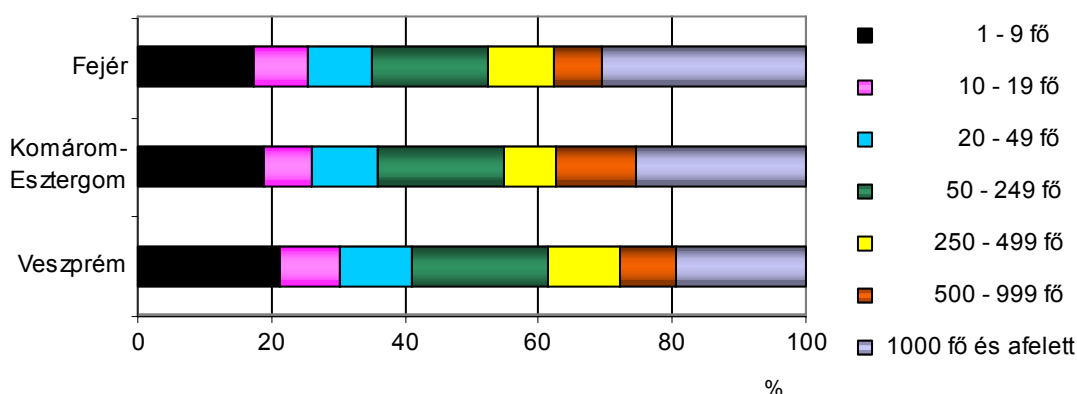
**A Közép-Dunántúlon alkalmazásban állók megoszlása a foglalkoztatás jellege szerint, 2006
százalék**



Részmunkaidős foglalkoztatással elsősorban a kisebb gazdasági szereplők élnek. Az 50 fő alatti szervezetek alkalmazottaik több mint egytizedét – közel 12 ezer munkavállalót – foglalkoztatták részmunkaidőben, ezen belül a 10 főnél kisebb létszámú gazdálkodó szerveknél 12,5%-ot tett ki a részmunkaidősök aránya. Az 500 fő feletti vállalkozások az alkalmazottaik mindössze 4%-ával kötöttek napi 8 óránál rövidebb időre munkaszerződést.

A közép-dunántúli régió munkavállalóinak 56%-a állt munkaviszonyban olyan gazdálkodó szerveknél, amelyek 250 főnél kevesebb alkalmazottat foglalkoztatnak. A dolgozók további egyötöde 250 és 1000 fő közötti létszámú szervezeteknél végzett munkát, 26%-uk pedig 1000 fő feletti vállalkozásoknál.

**Az alkalmazásban állók megoszlása a közép-dunántúli megyékben
a foglalkoztató szervezet létszámkategóriája szerint, 2006***



* A helyi költségvetési szervek adatai nélkül.

Az ipari tevékenységet folytató vállalkozások csupán 5,3%-ának – amely megközelítőleg 100 céget jelent – alkalmazotti létszáma haladta meg a 250 főt, de az erős koncentrációt jól mutatja, hogy ezek a szervezetek foglalkoztatták az iparban munkát vállalók közel kétharmadát.

Az ipari tevékenységet folytató vállalkozások és alkalmazottaik számának megoszlása a szervezetek létszámkategóriája szerint, 2006

| Létszámkategória | Közép-Dunántúl (%) | | | |
|-----------------------------|--------------------|-------------------------|----------------|----------------|
| | Fejér megye | Komárom-Esztergom megye | Veszprém megye | Közép-Dunántúl |
| Szervezetek | | | | |
| 250 fő alatt | 94,9 | 93,3 | 95,9 | 94,7 |
| 250 fő felett | 5,1 | 6,7 | 4,1 | 5,3 |
| Ebből: 250 - 499 fő | 2,7 | 3,0 | 2,1 | 2,6 |
| 500 - 999 fő | 1,4 | 2,5 | 1,2 | 1,7 |
| 1000 fő és afelett | 1,1 | 1,2 | 0,7 | 1,0 |
| Összesen | 100,0 | 100,0 | 100,0 | 100,0 |
| Alkalmazotti létszám | | | | |
| 250 fő alatt | 36,7 | 30,2 | 53,4 | 38,2 |
| 250 fő felett | 63,3 | 69,8 | 46,6 | 61,8 |
| Ebből: 250 - 499 fő | 11,2 | 12,1 | 13,4 | 12,0 |
| 500 - 999 fő | 12,9 | 25,0 | 16,3 | 18,3 |
| 1000 fő és afelett | 39,2 | 32,7 | 16,9 | 31,4 |
| Összesen | 100,0 | 100,0 | 100,0 | 100,0 |

2.2. Nominális keresetek és reálkeresetek

A fogyasztói árak emelkedését meghaladó mértékű nettó kereset-növekedés 2006-ban Közép-Dunántúlon a versenyszférán belül mind a fizikai, mind a szellemi foglalkozású munkavállalók körében megvalósult. Ezzel szemben a költségvetési szférában szellemi munkát végzők keresetük reálértékének csökkennését tapasztalhatták.

A nettó átlagkereset és a reálkereset indexe a Közép-Dunántúl megyéiben, 2006

(előző év=100,0)

| Megye | Versenyszféra | | | Költségvetési szféra | | |
|-------|---------------|----------|----------|----------------------|----------|----------|
| | fizikai | szellemi | összesen | fizikai | szellemi | összesen |
| | foglalkozású | | | foglalkozású | | |

Nettó átlagkereseti index

| | | | | | | |
|-------------------|-------|-------|-------|-------|-------|-------|
| Fejér | 108,6 | 109,1 | 108,9 | 106,8 | 102,2 | 103,0 |
| Komárom-Esztergom | 106,9 | 108,5 | 107,5 | 105,4 | 102,3 | 103,2 |
| Veszprém | 106,5 | 105,7 | 106,6 | 109,8 | 101,2 | 102,7 |

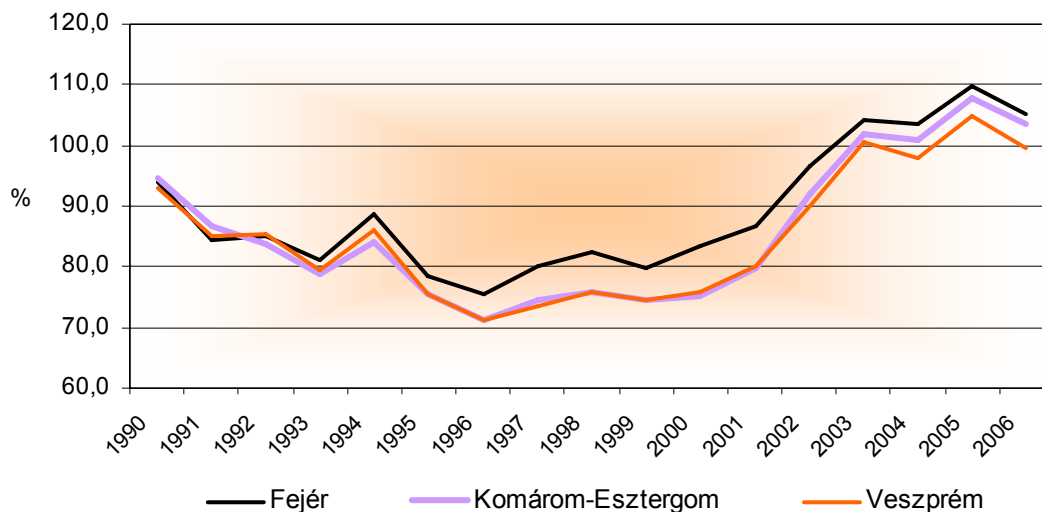
Reálkereseti index

| | | | | | | |
|-------------------|-------|-------|-------|-------|------|------|
| Fejér | 104,5 | 105,0 | 104,8 | 102,8 | 98,4 | 99,1 |
| Komárom-Esztergom | 102,9 | 104,4 | 103,5 | 101,4 | 98,5 | 99,3 |
| Veszprém | 102,5 | 101,7 | 102,6 | 105,7 | 97,4 | 98,8 |

A vállalkozói és költségvetési szférát együttesen figyelembe véve Fejér megyében az alkalmazottak havi nettó átlagbére 7,4%-kal, Komárom-Esztergom megyében 6,5%-kal, Veszprém megyében pedig 5,4%-kal nőtt 2005-höz képest, amely megyei szinten sorrendben 3,4, 2,5 és 1,4%-os reálkereset-növekedést jelentett. A reálbérek az elmúlt hat év során a tavalyi évben emelkedtek a legkisebb mértékben, s ezt az alacsony szintet csak a 2004. év – megyénkénti 1-3%-os – reálbércsökkenése múlta alul.

A reálkeresetek változását nemcsak egyik évről a másikra követhetjük: bázisként bármely korábbi évet kiválasztva jól mérhető, hogy a bérek vásárlóereje melyik évben éri el a bázisidőszak szintjét. Közép-Dunántúl megyéiben a reálkeresetek a rendszerváltást megelőző időszak színvonalát elsőként 2003-ban haladták meg, majd a 2004-es visszaesés után 2005-ben újra emelkedtek. A tavalyi csökkenés eredményeként Veszprém megyében a reálbérek szintje ismét alatta maradt az 1989. évi bázisértéknek.

Reálkereseti index Közép-Dunántúl megyéiben (1989=100,0)



A régió megyei jogú városainak összes alkalmazotti létszámából 37%-kal részesedő feldolgozóipar ágazataiban erősen szóródtak a nettó keresetek. A feldolgozóipari munkavállalók több mint felét adó gépiparban a legmagasabb bért a Tatabányán dolgozó közel 5800 fő kapta kézhez, míg a székesfehérvári 11 ezer alkalmazott átlagosan 109 ezer forintot keresett havonta. A feldolgozóipari létszám negyedét kitevő fémalapanyag, fémfeldolgozási termék gyártása ágazatban a dunaujvárosi alkalmazottak – 6 ezer fő – majdnem a kétszeresét keresték a veszprémi dolgozók bérének, a legmagasabb keresetet pedig, átlagosan havi 180 ezer forintot, a székesfehérvári 3200 munkavállaló realizálta.

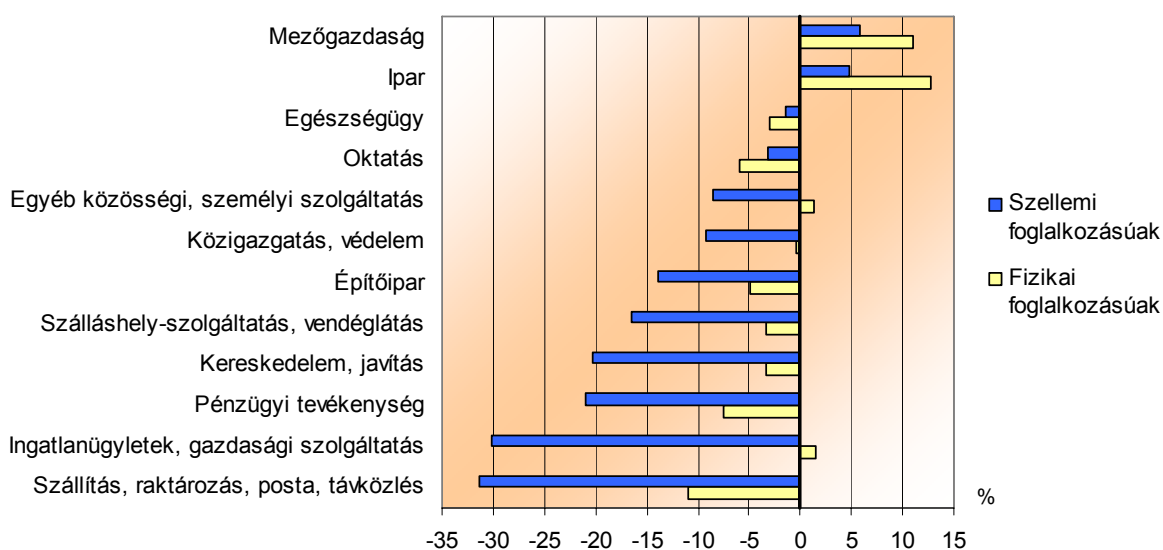
Nettó átlagkereset a megyei jogú városok feldolgozóipari ágazataiban, 2006

(Ft)

| Ágazati kód | Gazdasági ág | Dunaújváros | Székesfehérvár | Tatabánya | Veszprém |
|-------------|--|----------------|----------------|----------------|----------------|
| DA | Élelmiszer, ital, dohány gyártása | 61 444 | 96 689 | 77 012 | 99 418 |
| DB, DC | Textília, bőrtermék, lábbeli gyártása | 89 386 | 71 182 | 71 636 | - |
| DD, DE | Fa-, papírtérmekek gyártása, nyomdai tevékenység | 133 622 | 99 587 | 112 054 | 92 505 |
| DF-DH | Vegyipar | 146 481 | 126 120 | 100 820 | 116 541 |
| DI | Nemfém ásványi termék gyártása | 93 900 | 78 640 | - | 124 295 |
| DJ | Fémalapanyag, fémfeldolgozási termék gyártása | 158 665 | 180 295 | 113 237 | 83 079 |
| DK-DM | Gépipar | 102 823 | 108 963 | 125 971 | 120 499 |
| DN | Máshová nem sorolt feldolgozóipar | - | 119 204 | 200 675 | 80 101 |
| D | Feldolgozóipar összesen | 141 466 | 119 847 | 122 342 | 111 903 |

2006-ban a régióban alkalmazásban állók havi bruttó átlagkeresete 147 954 forint volt, amely 10,7%-os növekedést jelent a megelőző évhez képest. A pénzügyi tevékenységet folytató vállalkozásoknál 27%-kal emelkedtek a bruttó bérek, az építőiparban és a kereskedelemben egyaránt 17%-kal, a feldolgozóiparban és a szálláshely-szolgáltatás, vendéglátás ágazatban 11-11%-kal. A közigazgatás, társadalombiztosítás területén kevesebb mint 8, az oktatásban pedig mindössze 4%-os bruttó bér növekedés jelentkezett. Az iparban fizikai munkát végzők átlagosan 136 ezer forintot, míg a szellemi foglalkozásúak 291 ezer forintot kerestek havonta.

Közép-Dunántúlon alkalmazásban állók havi bruttó átlagkeresetének eltérései, 2006 (országos átlag=100,0)



A régió bruttó átlagkereset-adatait tovább árnyalja, ha az egyes megyék ágazati átlagbéreit viszonyítjuk az országos átlagokhoz. Az iparban munkát vállalók Fejér megyében 16, Komárom-Esztergom megyében 11%-kal kerestek többet, mint országosan, ugyanakkor Veszprém megye 9%-kal elmaradt a Magyarország ipari ágazatait együttesen jellemző átlagkeresettől. A kereskedelmi alkalmazottak bére Veszprém megyében csak a háromnegyede, Komárom-Esztergom megyében a 80%-a volt annak, mint amennyit országos átlagban egy fő keresett, Fejér megye viszont csaknem elérte az országos szintet. A közigazgatás, védelem, társadalombiztosítás területén alkalmazásban állók bére Komárom-Esztergom megyében 8, Fejér megyében 9, Veszprém megyében 13%-kal volt alacsonyabb, mint országosan.

A szellemi foglalkozásúak havi bruttó átlagkeresetét vizsgálva a szállítás, raktározás, posta, távközlés ágazatban, valamint az ingatlanügyletek, gazdasági szolgáltatások területén megyénként is igen erőteljes negatív eltérés mutatkozik a magyarországi átlagtól. Komárom-Esztergom megye foglalkoztatóinál e két ágazatban az átlagbérek szintje kisebb volt, mint az országos 60%-a. A feldolgozóipar fizikai foglalkozású dolgozói Fejér és Komárom-Esztergom megyében havonta átlagosan ötödével kerestek többet az országosnál, Veszprém megye viszont el sem érte az országos nagyságrendet.

Az alkalmazásban álló nők havi bruttó átlagkeresete Fejér és Komárom-Esztergom megyében mintegy 20%-kal, Veszprém megyében 14%-kal volt alacsonyabb, mint a férfiaké. A legnagyobb különbség az ipari és a pénzügyi tevékenységet végző gazdasági szervezeteknél jelent meg. Az országoshoz képest jelentősebb volt a nők keresetének elmaradása a férfiakétól Fejér és Komárom-Esztergom megye feldolgozóipari ágazataiban, a komáromi mezőgazdaságban, oktatásban, egészségügyi és szociális ellátásban és Veszprém megye mezőgazdaságában.

Fejér és Komárom-Esztergom megyében a versenyszférában mind a fizikai, mind a szellemi munkakörben dolgozókat magasabb bruttó bérrel alkalmazták, mint a költségvetési szerveknél. Veszprém megyében viszont a költségvetési szféra fizetett jobban 2006-ban. A nonprofit szervezetek fizikai dolgozói Közép-Dunántúlon átlagosan 103 509, a szellemi munkát végzők pedig 189 133 forintot kerestek havonta.

Bruttó átlagkereset a Közép-Dunántúlon gazdálkodási forma szerint, 2006

(Ft)

| Gazdálkodási forma | Fejér megye | Komárom-Esztergom megye | Veszprém megye | Közép-Dunántúl |
|---------------------------|----------------|-------------------------|----------------|----------------|
| Fizikai foglalkozásúak | | | | |
| Vállalkozás | 117 467 | 115 261 | 99 174 | 111 592 |
| Ebből: társas vállalkozás | 122 366 | 119 506 | 104 744 | 116 580 |
| Költségvetési szerv | 110 585 | 105 502 | 116 204 | 111 630 |
| Nonprofit szervezet | 109 913 | 94 371 | 92 993 | 103 509 |
| Összesen | 116 901 | 114 619 | 100 907 | 111 534 |
| Szellemi foglalkozásúak | | | | |
| Vállalkozás | 232 624 | 220 587 | 185 683 | 215 674 |
| Ebből: társas vállalkozás | 236 557 | 223 948 | 189 546 | 219 555 |
| Költségvetési szerv | 209 438 | 200 132 | 196 809 | 202 352 |
| Nonprofit szervezet | 188 347 | 196 969 | 181 090 | 189 133 |
| Összesen | 222 983 | 212 918 | 190 576 | 209 988 |

Régiókban a létszám harmadát foglalkoztató, 500 főnél nagyobb szervezetek fizették alkalmazottaiknak a legmagasabb bért: a fizikai dolgozók 146 ezer, a szellemiek több mint 280 ezer forintot kerestek havonta. A 9 főnél kisebb gazdálkodó szervek fizikai dolgozóinak bruttó átlagkeresete nem haladta meg a minimálbér 2006. évi összegét, a szellemi dolgozóké pedig ennek kevesebb, mint kétszerese volt. A 20 és 50 fő közötti vállalkozások fizikai alkalmazottainak bruttó átlagbére 96 ezer, a szellemieké 171 ezer forint volt Közép-Dunántúlon.

3. NEMZETKÖZI ÖSSZEHASONLÍTÁS

A stabil gazdasági fejlődésnek és a társadalmi kohézió erősödésének együttesen kell megvalósulnia; uniós elvárás a tagállamokban a versenyképesség és a foglalkoztatottság párhuzamos növelése. A gazdaságpolitikának elő kell segítenie, hogy a nominális kereset-növekedés összhangban legyen a termelési célokkal. A munkaerőköltség, az élők munkai igénybevételeinek költsége a foglalkoztatás bővülésének komoly korlátja.

3.1. Foglalkoztatottság és munkanélküliség

A foglalkoztatottsági és a munkanélküliségi adatok az országos, illetve az uniós országokkal egybevetve kedvező képet mutatnak. Foglalkoztatás szempontjából a régió 58,1%-os foglalkoztatási arányával megelőzi az országos és az uniós átlagokat mind a férfiak, mind a nők vonatkozásában. A régió belül a 15-74 éves népességből a férfiak közel kétharmada, a nőknek több mint a fele volt gazdaságilag aktív, ami meghaladja az országos és az uniós arányokat.

A gazdasági aktivitás és a foglalkoztatás kedvező mutatói a munkanélküliség szempontjából is jobb pozíciókat biztosítanak a Közép-Dunántúlon élők számára. A munkanélküliek aránya a gazdaságilag aktív népességből 6,1% volt a régióban, ami az országos és az uniós rátánál is alacsonyabb.

A 15-74 éves népesség gazdasági aktivitása, 2006

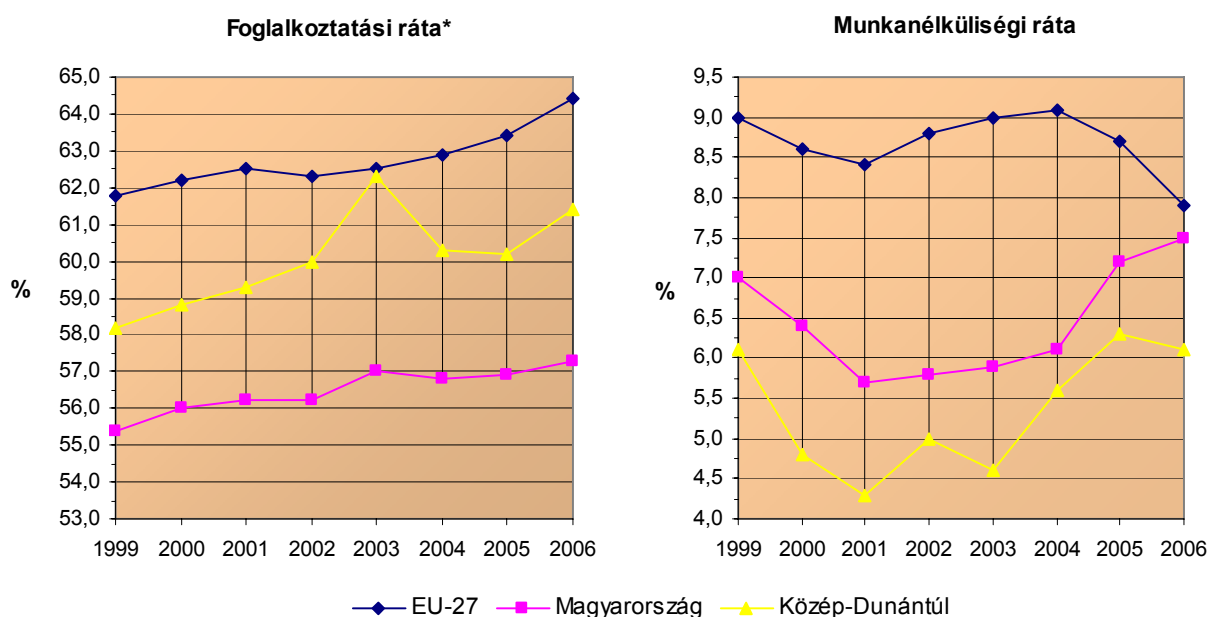
(ezer fő)

| Megnevezés | Közép-Dunántúl | | | Magyarország | | | EU-27 | | |
|--------------------------|----------------|-------|--------|--------------|--------|--------|----------|----------|----------|
| | Férfi | Nő | Együtt | Férfi | Nő | Együtt | Férfi | Nő | Együtt |
| 15-74 éves népesség | 413,3 | 441,1 | 854,4 | 4692,3 | 5228,4 | 9920,7 | 236625,0 | 248594,8 | 485219,8 |
| Foglalkoztatottak | 257,9 | 208,5 | 466,4 | 2137,4 | 1792,7 | 3930,1 | 118885,5 | 95071,6 | 213957,1 |
| Munkanélküliek | 25,6 | 14,5 | 30,1 | 164,6 | 152,1 | 316,7 | 9226,3 | 9221,8 | 18448,2 |
| Gazdaságilag aktívak | 273,5 | 223 | 496,5 | 2301,9 | 1944,8 | 4246,7 | 128111,9 | 104293,4 | 232405,2 |
| Gazdaságilag nem aktívak | 139,8 | 218,1 | 357,9 | 2390,4 | 3283,6 | 5674,0 | 108513,1 | 144301,4 | 252814,6 |
| Aktivitási ráta,% | 66,2 | 50,6 | 58,1 | 49,1 | 37,2 | 42,8 | 54,1 | 42,0 | 47,9 |

Az uniós országokban elterjedt rugalmasabb foglalkoztatási formák közül a részidejű foglalkoztatás nálunk kevésbé meghatározó. Jelentősége kiemelkedő lehet a nők, vagy egyes hátrányos helyzetű rétegek esetében. 2006-ban Magyarországon az uniós 18,1%-os átlagánál jóval kevesebb, az összes foglalkoztatott mindössze 4%-a dolgozott részmunkaidőben. Még nagyobb a különbség, ha a nemek közötti eltéréseket figyeljük. Az Európai Unióban a női foglalkoztatottak közel egyharmada végezte kereső tevékenységét részmunkaidőben, míg hazánkban mindössze 5,6%-a. A férfiaknál az uniós arány 7,7%, nálunk ennek a harmada.

2006-ban Magyarországon a foglalkoztatási arány a 15-64 évesek korosztályában 7,1 százalékponttal az EU-27 tagállamának átlaga (64,4%) alatt maradt, ugyanakkor valamelyest kedvezőbbben alakult a ráta a Közép-Dunántúlon, itt 3 százalékponttal megközelítette az uniós átlagot.

A foglalkoztatási ráta és munkanélküliségi ráta alakulása 1999-2006 között



*Az adatok a 15-64 éves népességre vonatkoznak.

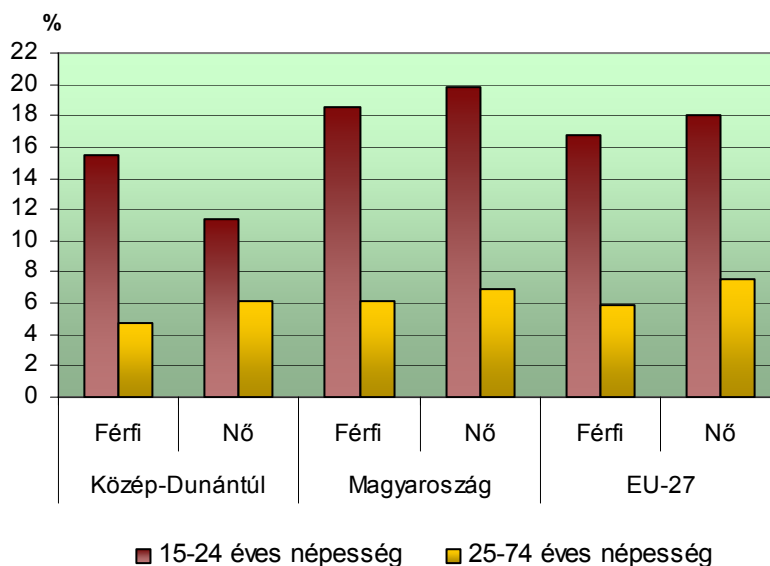
Az Európai Unióban az összes munkanélküli több mint egynegyede (4,8 millió fő) a 15-24 éves korosztályba tartozott. Nálunk a fiatal munkanélküliek aránya kisebb, országosan és a közép-dunántúli régióban egyaránt 20% körül alakult. E korcsoport munkanélküliségi rátája jóval magasabb mint a gazdaságilag aktív népességé. Míg 2006-ban a magyarországi ráta 1,8 százalékponttal meghaladta a 17,3%-os uniós átlagot, addig a Közép-Dunántúlon mért arány 3,5 százalékponttal alatta maradt.

Munkanélküliek megoszlása korcsoportok és nemek szerint, 2006

| Megnevezés | Közép-Dunántúl | | | Magyarország | | | EU-27 | | |
|-----------------------------------|----------------|------|--------|--------------|------|--------|-------|------|--------|
| | Férfi | Nő | Együtt | Férfi | Nő | Együtt | Férfi | Nő | Együtt |
| 15-24 éves népesség | 13,0 | 7,0 | 19,9 | 11,1 | 9,1 | 20,2 | 13,8 | 12,4 | 26,2 |
| 25-74 éves népesség | 38,9 | 41,2 | 80,1 | 40,8 | 38,9 | 79,8 | 36,2 | 37,6 | 73,8 |
| Összesen | 51,8 | 48,2 | 100,0 | 52,0 | 48,0 | 100,0 | 50,0 | 50,0 | 100,0 |
| Ebből: tartósan munkanélküliek | 21,9 | 25,6 | 47,5 | 24,0 | 21,2 | 45,1 | 23,0 | 22,6 | 45,6 |

Korcsoportok szerint összehasonlítva az álláskereső nők munkanélküliségi rátáját láthatjuk, hogy az unióban, országos szinten és a Közép-Dunántúlon is magasabb volt, mint a férfiaknál. Kivétel ez alól a közép-dunántúli régió fiatal korosztálya, ahol magasabb a férfiak munkanélküliségi rátája.

Munkanélküliségi ráta alakulása korcsoportok szerint, 2006



A Közép-Dunántúlon munkanélkülinek minősülő 30 ezer fős népességből 2006-ban 14 ezren egy éve, vagy annál régebben nem tudtak elhelyezkedni. A tartósan munkanélküliek aránya az unió 27 tagállamában megközelítette a 46%-ot. A magyarországi átlag 4 százalékponttal alatta maradt, míg a régiós 9 százalékponttal meghaladta azt (az állásnélküli nők magasabb aránya miatt).

3.2. Létszám és versenyképesség

A munkaerőpiac strukturális átalakulását a kilencvenes évek elejétől nyomon követve megfigyelhetjük, hogy a mezőgazdaságban dolgozók hányadának fokozatos csökkenésével és a terciér szektorban munkát vállalók arányának folyamatos bővülésével Magyarország egyre inkább közeledett az EU gazdaságilag fejlett, régi tagállamainak munkaerő-piaci szerkezetéhez (lásd: táblázat 46. oldal). A szolgáltató ágazatok térnyerését a bruttó hozzáadott értékből (GDP) való részesedésük növekedése is alátámasztotta. Ugyanakkor régióink három megyéjének gazdasági szerkezete napjainkban jelentősen eltér mind a magyarországi, mind az EU-tagországokat együttesen jellemző gazdasági szerkezettől.

Közép-Dunántúlon az ipar és építőipar hozzájárulása a GDP-hez jóval magasabb az országos és az EU-s átlagnál – különösen Komárom-Esztergom megyében, ahol az ipari szektor állítja elő a bruttó hozzáadott érték csaknem 60%-át –, a szolgáltatások részesedése viszont 18, illetve 22%-kal alacsonyabb.

**A foglalkoztatotti létszám és a bruttó hozzáadott érték (GDP) megoszlása
nemzetgazdasági szektorok szerint, 2005**

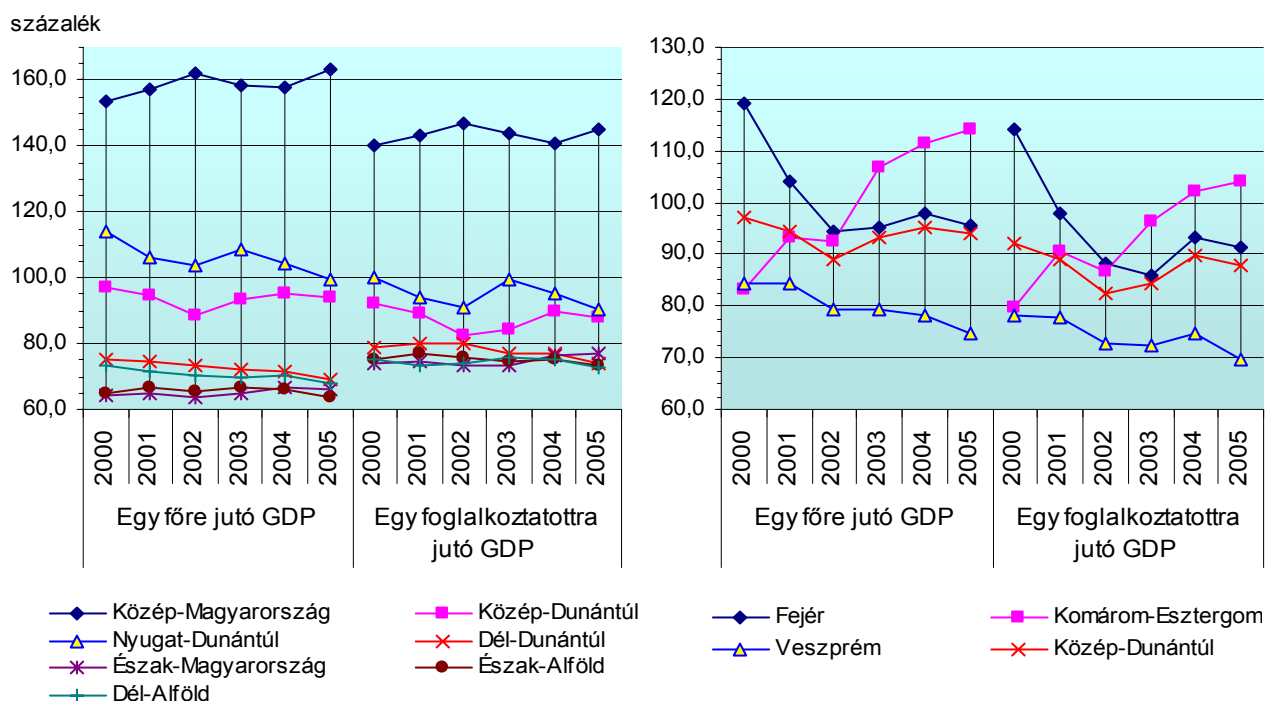
(%)

| Nemzetgazdasági szektor | Fejér megye | Komárom-Esztergom megye | Veszprém megye | Közép-Dunántúl | Magyarország | EU-25 |
|-------------------------------|--------------|-------------------------|----------------|----------------|--------------|--------------|
| Foglalkoztatottak száma | | | | | | |
| Mezőgazdaság | 5,0 | 2,7 | 4,3 | 4,9 | 4,9 | 4,9 |
| Ipar, építőipar | 41,9 | 45,8 | 41,3 | 44,0 | 32,3 | 27,5 |
| Szolgáltatások | 53,1 | 51,5 | 54,4 | 51,1 | 62,8 | 67,6 |
| Szektorok összesen | 100,0 | 100,0 | 100,0 | 100,0 | 100,0 | 100,0 |
| Bruttó hozzáadott érték (GDP) | | | | | | |
| Mezőgazdaság | 5,7 | 3,6 | 5,1 | 4,8 | 4,3 | 1,9 |
| Ipar, építőipar | 45,2 | 59,2 | 34,5 | 47,2 | 30,2 | 26,1 |
| Szolgáltatások | 49,1 | 37,2 | 60,4 | 48,0 | 65,5 | 70,0 |
| Szektorok összesen | 100,0 | 100,0 | 100,0 | 100,0 | 100,0 | 100,0 |

Az eltérő gazdaságszerkezetből adódóan a versenyképesség – egyben a gazdasági fejlettség – egyik fontos jelzőszáma, a munkatermelékenység is erősen differenciált a megyékben. A termelékenység az egy foglalkoztatottra jutó GDP színvonalával mérhető. A nemzetközileg is elfogadott módszer a vásárlóerő-paritás (PPS) alapján való összehasonlítás, ahol a versenyképesség javulását vagy romlását valamilyen átlaghoz vagy országhoz viszonyítják azonos árszínvonalra átszámítva.

Az egy foglalkoztatottra jutó GDP színvonala az EU-25 átlagának százalékában PPS-számítások szerint a magyar gazdaságban a 2000. évi 61,7%-ról 2005-re 71, 2006-ra 71,9%-ra nőtt. A versenyképesség javulását mutatja a hazai, forintban mért mutató alakulása is. Míg a kilencvenes évek elején a termelékenység növekedést az tette lehetővé, hogy a foglalkoztatottak számának csökkenése nagyobb mértékű volt mint a GDP visszaesése, addig az utóbbi években fordítva alakult, a GDP növekedési üteme haladta meg a foglalkoztatottak számának emelkedését.

**Az egy foglalkoztatottra jutó GDP az országos átlag százalékában,
2000-2005**



A mutató értéke Közép-Magyarországon kimagasló: 2005-ben 8,2 millió forint jutott egy foglalkoztatottra, 5 millió forint körüli értéket pedig a nyugat- és közép-dunántúli régióban teljesítettek. A többi régió elmaradása az országoshoz viszonyítva jelentős, a munkatermelékenység az átlag 72 és 78%-a között alakult. A megyék adatait az országos átlaghoz viszonyítva tapasztalhatjuk, hogy azt Budapest mellett csak Komárom-Esztergom és Győr-Moson-Sopron megye haladta meg, Fejér megye 8,9, Veszprém megye 30,3 százalékponttal alatta maradt. A közép-dunántúli régió együttesen 12,2 százalékponttal kisebb teljesítményt mutatott az országos átlagnál.

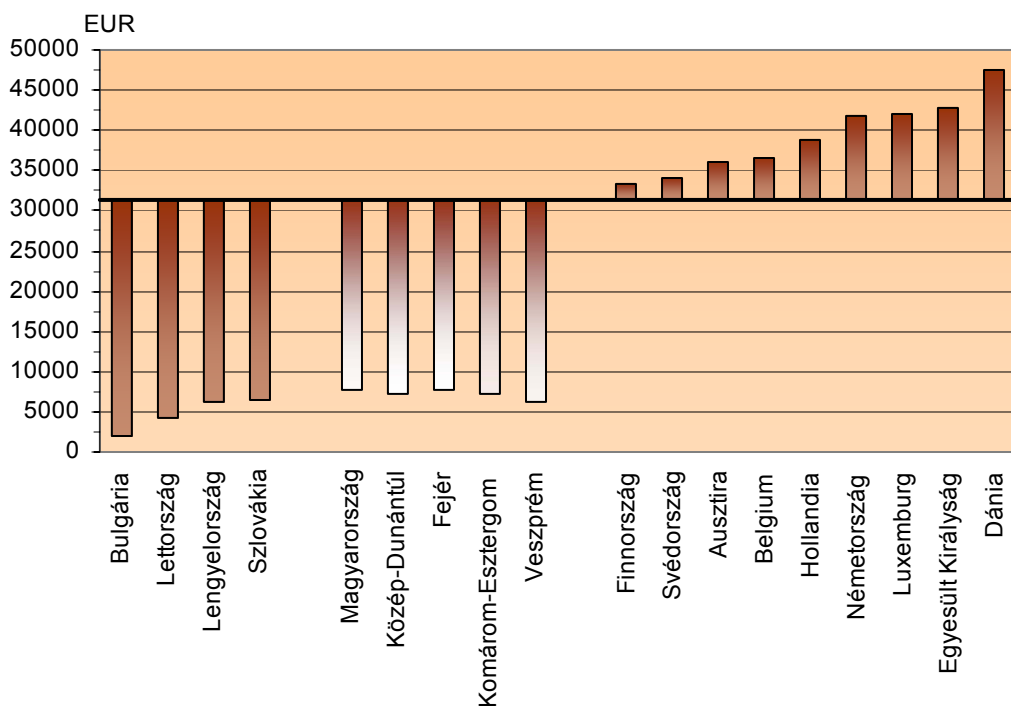
3.3. Alkalmazotti keresetek

3.3.1. Bérek, keresetek

A bérek, keresetek nemzetközi összehasonlításánál éves összesített adatok állnak rendelkezésünkre, amelyek a teljes munkaidőben alkalmazásban állók bruttó átlagkeresetére vonatkoznak az ipari és a piaci szolgáltatások ágazatokban (üzleti szféra). 2006-ban Magyarországon ezekben az ágazatokban dolgozott az alkalmazottak közel 70%-a, míg a Közép-Dunántúlon 74%-a. A régió megyéi közül kiugróan magas volt az arány Komárom-Esztergomban közel 78, Fejér megyében 74, Veszprémben 70%.

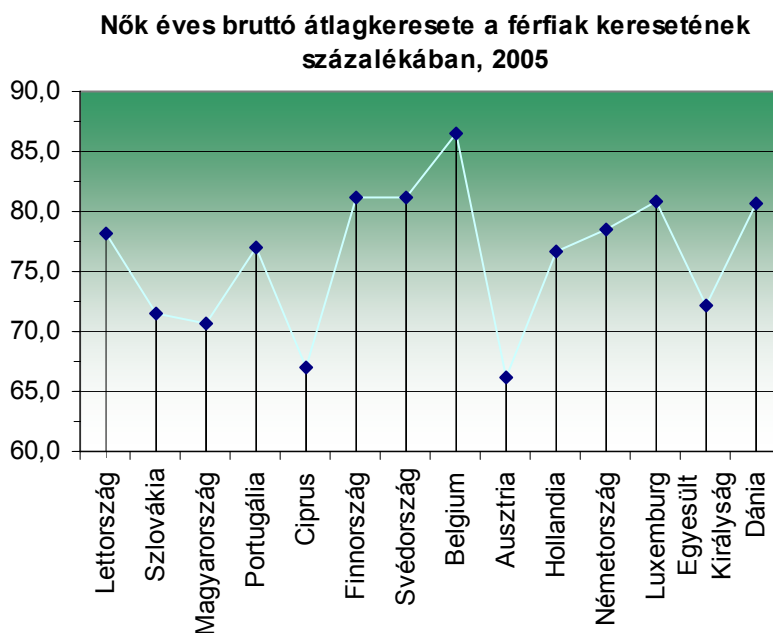
Az Európai Unióban a kereseti adatokat egyfelől euróban, másrészt az árszínvonalbeli eltéréseket kiszűrő vásárlóerő-egységben (PPS) közlik. 2005-ben az euróban kifejezett éves átlagkereset a tagországokban 1978 és 47529 euró között szóródott. Magyarországon 7798 euró volt az éves átlagkereset, azaz 3,9-szer magasabb mint a legalacsonyabb kereseti árszínvonalú Bulgáriáé és 6,1-szer alacsonyabb mint a legtöbbet kereső dánoké. Amennyiben vásárlóerő-paritáson történik az összehasonlítás, a bolgár átlagnál (4574 PPS) 2,7-szer keresünk többet, míg a dánoknál (35005 PPS) 2,9-szer kevesebbet. Vásárlóerő alapján számítva nem Dániában, hanem az Egyesült Királyságban volt a legmagasabb az éves átlagkereset (41340 PPS): a legalacsonyabb bolgár bérnek több mint 9-, a magyarnak (12258 PPS) 3,4-szerese.

A teljes munkaidőben alkalmazásban állók éves bruttó átlagkeresetének alakulása az EU-27 átlagában, 2005



Magyarországon a 31335 eurós uniós átlagbérek a negyedét, a Közép-Dunántúlon valamivel kevesebbet, az EU-27-ek átlagának 22,8 %-át keresték a teljes munkaidőben foglalkoztatottak. Közép-Dunántúl megyéi közül többet keresnek a régiós átlagnál – a nagy ipari vállalatoknak köszönhetően – Fejérben (1,6 %-kal), és Komáromban (0,4 %-kal), míg legalacsonyabbak az átlagkeresetek Veszprém megyében, ahol épphogy meghaladják az uniós átlag 20 %-át.

A nemzetközi összehasonlítás a bérek színvonalán kívül kiterjed a keresetek más szempontok szerinti összevetésére, elsősorban a férfiak és nők helyzetére illetve a képzettségre.



2005-ben a vizsgált országokban az üzleti szférában dolgozó teljes munkaidőben alkalmazásban álló férfiak és nők bruttó átlagkeresete között a legnagyobb differencia Ausztriában és Cipruson volt tapasztalható, ahol a férfiak bére másfélszerese volt a nők fizetésének. Nagy volt az eltérés (40% körüli) Szlovákiában és az Egyesült Királyságban is, ugyanakkor a legkisebb különbséget Belgiumban regisztrálták, itt a nők keresete 14%-kal volt alacsonyabb, mint a férfiaké. Magyarországon is nagy volt a eltérés a két nem fizetése között, a nők 29%-kal 4567 PPS-sel kevesebbet kerestek a férfiaknál. Még erőteljesebben kiütkeznek a fizetésbeli különbségek Közép-Dunántúlon, ahol ez az arány közel 36% volt.

A képzettséget tekintve, ami ugyancsak fontos tényező, Magyarországon az uniós átlagnál nagyobbak a kereseti különbségek a legalacsonyabb iskolai végzettséggel rendelkezők és a diplomások között.

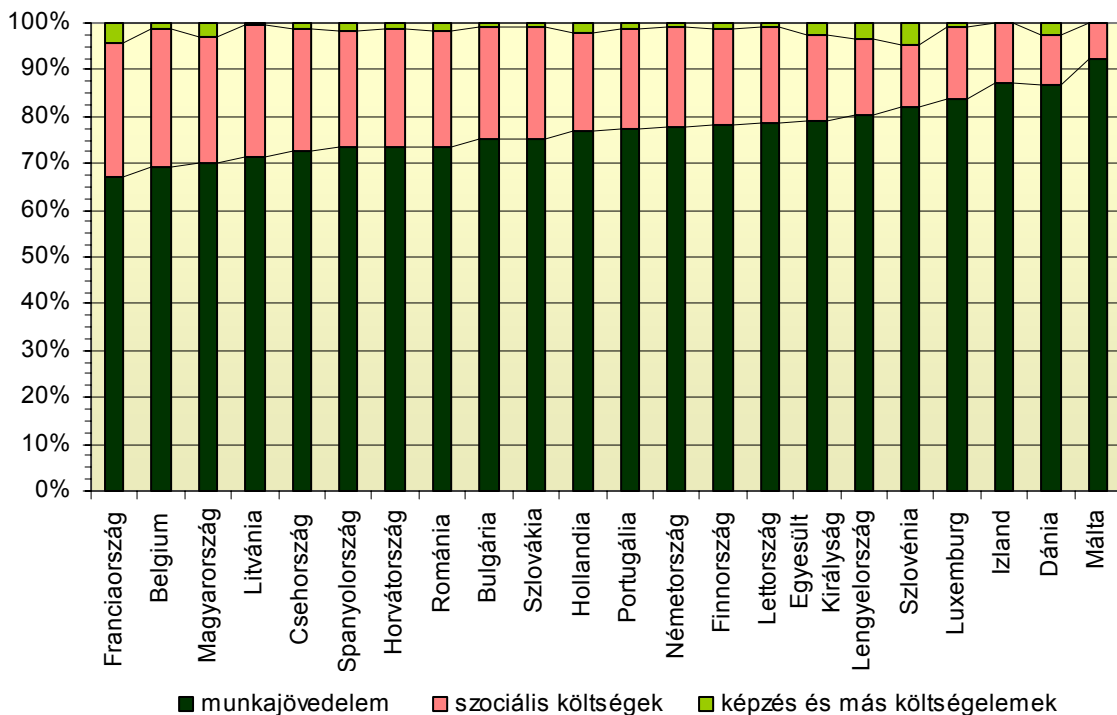
3.3.2. Munkaerőköltség

A munkaerőköltség az alkalmaztatás költségeinek összessége, mindenfajta munkáltatót terhelő kötelezettséget magába foglal, ami a munkaerő foglalkoztatásával, alkalmazásával kapcsolatban felmerül. A munkaerőköltség összetételében elsőrendű szerepe van a munkajövedelemnek, illetve kereseteknek, amelyek 2005-ben országos szinten a teljes munkaerőköltség 66%-át tették ki. Az Unióban használt keresetfogalom a magyar munkajövedelem-fogalomnak felel meg, ami nemcsak a hagyományos keresetet, hanem a munkáltató által a munkavállalónak nyújtott egyéb juttatásokat is tartalmazza.

2005-ben az Európai Unió tagországaiban az üzleti szférában dolgozó teljes munkaidőben foglalkoztatottak munkajövedelmének nagysága a havi munkaerőköltségnek 67 és 92%-a között alakult. Franciaországban a legalacsonyabb a munkajövedelem aránya, ugyanakkor Belgium után itt a legtöbb, közel 29% a munkáltató által befizetett szociális költségek (adóalap-szerű kötelező befizetések, szociális hozzájárulások) részesedése. A másik véglet Málta, ahol a szociális költség befizetések nem érik el a 8 %-ot.

Magyarország az alacsony munkajövedelmi kategóriájú országok közé tartozik, a havi munkaerőköltséghez viszonyított aránya nem éri el a 70%-ot. Ugyanakkor nálunk magas a kereseti részarány a munkajövedelemből, 2005-ben meghaladta a 94%-ot. Hasonlóan magas, 90% feletti kereset arányokat rögzítettek Lettországból, Litvániából, Portugáliából, Lengyelországból. A vizsgált tagországok közül Szlovéniában volt ez az érték a legalacsonyabb (80%).

A munkaerőköltség megoszlása az ipari és szolgáltatás ágazatokban, 2005



3.3.3. Minimálbér

A 27 tagú Európai Unió országai közül 20-ban élnek a minimálbér eszközével. (Kivételek Ausztria, Ciprus, Dánia, Finnország, Németország, Svédország és Olaszország.) 2006 végén a minimálbér 82 euró (Bulgária) és 1503 euró (Luxemburg) közötti összeget foglalt magában. Magyarország a tagországok rangsorában az utolsó harmadban található 247 euróval.

2006-ban a teljes munkaidőben dolgozó, minimálbérre bejelentett foglalkoztatottak arányára jellemző, hogy az Spanyolországban és Máltán volt a legalacsonyabb, nem érte el a 2%-ot. Magyarországon ez az arány közel 8%. A legmagasabb (15% körüli) értéket Franciaországban és Bulgáriában regisztráltak.

Az Európai Unió tagállamaiban a minimálbéren foglalkoztatottak nagy része nő, kivétel ez alól Magyarország és Málta, ahol ez az arány épp a fordított, több férfit foglalkoztatnak minimálbérért.

A minimálbér összegének aránya a bruttó havi átlagkeresethez képest a legtöbb tagországban nem éri el az 50%-ot. Legalacsonyabb – 35% alatti – Romániában, Észtországban, Lengyelországban, a legmagasabb több mint 49% Írországon, Luxemburgban és Máltán. Magyarország a középső kategóriába tartozik, 40%-kal. A Közép-Dunántúlon ez az arány 42%, a régió megyéi közül Fejéren 40, Komáromban 42, Veszprémben pedig 46%.

TÁBLÁZATOK, GRAFIKONOK

A 15-74 éves népesség gazdasági aktivitása régióként, 1992*

(ezer fő)

| Régió | 15-74 éves népesség | Foglalkoztatottak | Munkanélküliek | Gazdaságilag aktívak | Gazdaságilag nem aktívak |
|------------------------|---------------------|-------------------|----------------|----------------------|--------------------------|
| Férfi | | | | | |
| Közép-Magyarország | 1 051,0 | 656,3 | 58,6 | 714,9 | 336,1 |
| Közép-Dunántúl | 403,7 | 240,1 | 32,2 | 272,3 | 131,4 |
| Nyugat-Dunántúl | 360,2 | 225,1 | 21,3 | 246,4 | 113,8 |
| Dél-Dunántúl | 361,9 | 210,8 | 23,1 | 233,9 | 128,0 |
| Észak-Magyarország | 463,3 | 246,2 | 47,2 | 293,4 | 169,9 |
| Észak-Alföld | 535,8 | 291,6 | 46,4 | 338,0 | 197,8 |
| Dél-Alföld | 491,1 | 292,2 | 37,6 | 329,8 | 161,3 |
| Ország összesen | 3 667,0 | 2 162,3 | 266,4 | 2 428,7 | 1 238,3 |
| Nő | | | | | |
| Közép-Magyarország | 1 184,4 | 606,3 | 42,8 | 649,1 | 535,3 |
| Közép-Dunántúl | 421,7 | 195,4 | 25,5 | 220,9 | 200,8 |
| Nyugat-Dunántúl | 383,1 | 188,9 | 11,4 | 200,3 | 182,8 |
| Dél-Dunántúl | 394,2 | 179,9 | 18,5 | 198,4 | 195,8 |
| Észak-Magyarország | 505,3 | 209,5 | 27,2 | 236,7 | 268,6 |
| Észak-Alföld | 581,5 | 242,0 | 29,7 | 271,7 | 309,8 |
| Dél-Alföld | 534,7 | 244,0 | 23,2 | 267,2 | 267,5 |
| Ország összesen | 4 004,9 | 1 866,0 | 178,3 | 2 044,3 | 1 960,6 |
| Együtt | | | | | |
| Közép-Magyarország | 2 235,4 | 1 262,6 | 101,4 | 1 364,0 | 871,4 |
| Közép-Dunántúl | 825,4 | 435,5 | 57,7 | 493,2 | 332,2 |
| Nyugat-Dunántúl | 743,3 | 414,0 | 32,7 | 446,7 | 296,6 |
| Dél-Dunántúl | 756,1 | 390,7 | 41,6 | 432,3 | 323,8 |
| Észak-Magyarország | 968,6 | 455,7 | 74,4 | 530,1 | 438,5 |
| Észak-Alföld | 1 117,3 | 533,6 | 76,1 | 609,7 | 507,6 |
| Dél-Alföld | 1 025,8 | 536,2 | 60,8 | 597,0 | 428,8 |
| Ország összesen | 7 671,9 | 4 028,3 | 444,7 | 4 473,0 | 3 198,9 |

* Forrás: a KSH munkaerő-felmérése.

Foglalkoztatottsági arányok, 1992*

(százalék)

| Régió | Foglalkoztatási ráta | Munkanélküliségi ráta | Aktivitási ráta |
|------------------------|----------------------|-----------------------|-----------------|
| Közép-Magyarország | 56,5 | 7,4 | 61,0 |
| Közép-Dunántúl | 52,8 | 11,7 | 59,8 |
| Nyugat-Dunántúl | 55,7 | 7,3 | 60,1 |
| Dél-Dunántúl | 51,7 | 9,6 | 57,2 |
| Észak-Magyarország | 47,0 | 14,0 | 54,7 |
| Észak-Alföld | 47,8 | 12,5 | 54,6 |
| Dél-Alföld | 52,3 | 10,2 | 58,2 |
| Ország összesen | 52,5 | 9,9 | 58,3 |

* Forrás: a KSH munkaerő-felmérése.

A 15-74 éves népesség gazdasági aktivitása régióként, 2006*

(ezer fő)

| Régió | 15-74 éves népesség | Foglalkoztatottak | Munkanélküliek | Gazdaságilag aktívak | Gazdaságilag nem aktívak |
|------------------------|---------------------|-------------------|----------------|----------------------|--------------------------|
| Férfi | | | | | |
| Közép-Magyarország | 1 034,4 | 653,7 | 32,8 | 686,5 | 347,9 |
| Közép-Dunántúl | 413,3 | 257,9 | 15,6 | 273,5 | 139,8 |
| Nyugat-Dunántúl | 375,5 | 237,8 | 13,0 | 250,8 | 124,7 |
| Dél-Dunántúl | 357,6 | 191,5 | 18,6 | 210,1 | 147,5 |
| Észak-Magyarország | 457,6 | 230,2 | 28,3 | 258,5 | 199,1 |
| Észak-Alföld | 558,0 | 297,5 | 35,0 | 332,5 | 225,5 |
| Dél-Alföld | 491,1 | 268,8 | 21,3 | 290,1 | 201,0 |
| Ország összesen | 3 687,5 | 2 137,4 | 164,6 | 2 302,0 | 1 385,5 |
| Nő | | | | | |
| Közép-Magyarország | 1 173,8 | 587,4 | 33,9 | 621,3 | 552,5 |
| Közép-Dunántúl | 441,1 | 208,5 | 14,5 | 223,0 | 218,1 |
| Nyugat-Dunántúl | 397,9 | 190,2 | 13,1 | 203,3 | 194,6 |
| Dél-Dunántúl | 387,8 | 159,9 | 16,1 | 176,0 | 211,8 |
| Észak-Magyarország | 497,1 | 192,6 | 24,0 | 216,6 | 280,5 |
| Észak-Alföld | 599,3 | 232,0 | 30,1 | 262,1 | 337,2 |
| Dél-Alföld | 537,3 | 222,1 | 20,5 | 242,6 | 294,7 |
| Ország összesen | 4 034,3 | 1 792,7 | 152,2 | 1 944,9 | 2 089,4 |
| Együtt | | | | | |
| Közép-Magyarország | 2 208,2 | 1 241,1 | 66,7 | 1 307,80 | 900,4 |
| Közép-Dunántúl | 854,4 | 466,4 | 30,1 | 496,5 | 357,9 |
| Nyugat-Dunántúl | 773,4 | 428,0 | 26,1 | 454,1 | 319,3 |
| Dél-Dunántúl | 745,4 | 351,4 | 34,7 | 386,1 | 359,3 |
| Észak-Magyarország | 954,7 | 422,8 | 52,3 | 475,1 | 479,6 |
| Észak-Alföld | 1 157,3 | 529,5 | 65,1 | 594,6 | 562,7 |
| Dél-Alföld | 1 028,4 | 490,9 | 41,8 | 532,7 | 495,7 |
| Ország összesen | 7 721,8 | 3 930,1 | 316,8 | 4 246,9 | 3 474,9 |

* Forrás: a KSH munkaerő-felmérése.

Foglalkoztatottsági arányok, 2006*

(százalék)

| Régió | Foglalkoztatási ráta | Munkanélküliségi ráta | Aktivitási ráta |
|------------------------|----------------------|-----------------------|-----------------|
| Közép-Magyarország | 56,2 | 5,1 | 59,2 |
| Közép-Dunántúl | 54,6 | 6,1 | 58,1 |
| Nyugat-Dunántúl | 55,3 | 5,7 | 58,7 |
| Dél-Dunántúl | 47,1 | 9,0 | 51,8 |
| Észak-Magyarország | 44,3 | 11,0 | 49,8 |
| Észak-Alföld | 45,8 | 10,9 | 51,4 |
| Dél-Alföld | 47,7 | 7,8 | 51,8 |
| Ország összesen | 50,9 | 7,5 | 55,0 |

* Forrás: a KSH munkaerő-felmérése.

**A foglalkoztatottak száma nemzetgazdasági szektorok szerint
a Közép-Dunántúlon***

| Év | A foglalkoztatottak | | | | | |
|---------------------------|---------------------|-------|----------|--------------------------------|------|----------|
| | száma, ezer fő | | | aránya az országos adat %-ában | | |
| | férfi | nő | összesen | férfi | nő | összesen |
| Mezőgazdaság | | | | | | |
| 1992 | 31,3 | 15,7 | 47,0 | 9,9 | 11,0 | 10,2 |
| 1997 | 25,8 | 8,0 | 33,8 | 11,9 | 11,2 | 11,7 |
| 2002 | 19,5 | 7,7 | 27,2 | 11,0 | 12,0 | 11,3 |
| 2005 | 15,7 | 6,7 | 22,4 | 10,8 | 13,8 | 11,5 |
| 2006 | 17,0 | 6,0 | 23,0 | 12,0 | 12,3 | 12,1 |
| Ipar | | | | | | |
| 1992 | 116,7 | 62,5 | 179,2 | 13,0 | 11,7 | 12,5 |
| 1997 | 114,6 | 55,2 | 169,8 | 14,2 | 13,8 | 14,1 |
| 2002 | 132,0 | 70,5 | 202,5 | 14,9 | 16,2 | 15,3 |
| 2005 | 135,3 | 62,9 | 198,2 | 15,3 | 16,6 | 15,7 |
| 2006 | 136,9 | 68,4 | 205,3 | 15,3 | 18,1 | 16,2 |
| Szolgáltatás | | | | | | |
| 1992 | 92,1 | 117,2 | 209,3 | 9,7 | 9,9 | 9,8 |
| 1997 | 93,3 | 112,0 | 205,3 | 9,5 | 9,9 | 9,7 |
| 2002 | 99,1 | 128,0 | 227,1 | 9,4 | 10,2 | 9,8 |
| 2005 | 104,2 | 134,7 | 238,9 | 9,6 | 9,9 | 9,8 |
| 2006 | 104,0 | 134,1 | 238,1 | 9,4 | 9,8 | 9,6 |
| Szektorok összesen | | | | | | |
| 1992 | 240,1 | 195,4 | 435,5 | 11,1 | 10,5 | 10,8 |
| 1997 | 233,7 | 175,2 | 408,9 | 11,6 | 10,9 | 11,3 |
| 2002 | 250,6 | 206,2 | 456,8 | 11,9 | 11,7 | 11,8 |
| 2005 | 255,2 | 204,3 | 459,5 | 12,1 | 11,4 | 11,8 |
| 2006 | 257,9 | 208,5 | 466,4 | 12,1 | 11,6 | 11,9 |

* Forrás: a KSH munkaerő-felmérése

**A foglalkoztatottak száma nemzetgazdasági szektorok szerint
az egyes régiókban***

(ezer fő)

| Régió | 1992 | | | | 2006 | | | |
|------------------------|--------------|----------------|----------------|------------------|--------------|----------------|----------------|------------------|
| | Mezőgazdaság | Ipar | Szolgáltatás | Szektorok együtt | Mezőgazdaság | Ipar | Szolgáltatás | Szektorok együtt |
| Közép-Magyarország | 47,8 | 421,0 | 793,8 | 1 262,6 | 14,1 | 296,0 | 931,0 | 1 241,1 |
| Közép-Dunántúl | 47,0 | 179,2 | 209,3 | 435,5 | 23,0 | 205,3 | 238,1 | 466,4 |
| Nyugat-Dunántúl | 52,2 | 162,8 | 199,0 | 414,0 | 20,4 | 170,0 | 237,6 | 428,0 |
| Dél-Dunántúl | 63,7 | 127,7 | 199,4 | 390,7 | 27,4 | 117,5 | 206,5 | 351,4 |
| Észak-Magyarország | 41,6 | 185,8 | 228,3 | 455,7 | 17,5 | 154,2 | 251,1 | 422,8 |
| Észak-Alföld | 85,0 | 187,9 | 260,6 | 533,6 | 41,4 | 171,1 | 317,0 | 529,5 |
| Dél-Alföld | 122,6 | 167,3 | 246,3 | 536,2 | 47,0 | 155,3 | 288,6 | 490,9 |
| Ország összesen | 459,9 | 1 431,7 | 2 136,7 | 4 028,3 | 190,8 | 1 269,4 | 2 469,9 | 3 930,1 |

* Forrás: a KSH munkaerő-felmérése

**A foglalkoztatottak és a munkanélküliek száma korcsoportok szerint
a Közép-Dunántúlon***

(ezer fő)

| Év | Foglalkoztatottak | | | Munkanélküliek | | |
|--|-------------------|-------|----------|----------------|------|----------|
| | férfi | nő | összesen | férfi | nő | összesen |
| 15-24 évesek | | | | | | |
| 1992 | 33,2 | 27,6 | 60,8 | 9,1 | 5,9 | 15,0 |
| 1997 | 34,4 | 24,0 | 58,4 | 6,5 | 3,9 | 10,4 |
| 2002 | 26,1 | 22,8 | 48,9 | 3,5 | 2,3 | 5,8 |
| 2005 | 19,9 | 16,2 | 36,1 | 3,4 | 2,4 | 5,8 |
| 2006 | 21,2 | 16,4 | 37,6 | 3,9 | 2,1 | 6,0 |
| 25-64 évesek | | | | | | |
| 1992 | 204,7 | 165,6 | 370,3 | 22,9 | 19,5 | 42,4 |
| 1997 | 198,5 | 150,5 | 349,0 | 14,2 | 11,4 | 25,6 |
| 2002 | 223,3 | 182,7 | 406,0 | 10,6 | 7,7 | 18,3 |
| 2005 | 234,0 | 187,5 | 421,5 | 12,4 | 12,6 | 25,0 |
| 2006 | 234,9 | 191,2 | 426,1 | 11,7 | 12,3 | 24,0 |
| 65-74 évesek | | | | | | |
| 1992 | 2,2 | 2,2 | 4,4 | 0,2 | 0,1 | 0,3 |
| 1997 | 0,8 | 0,7 | 1,5 | 0,1 | 0,1 | 0,2 |
| 2002 | 1,2 | 0,7 | 1,9 | 0,0 | 0,0 | 0,0 |
| 2005 | 1,3 | 0,6 | 1,9 | 0,0 | 0,1 | 0,1 |
| 2006 | 1,8 | 0,9 | 2,7 | 0,0 | 0,1 | 0,1 |
| Korcsoportok összesen | | | | | | |
| 1992 | 240,1 | 195,4 | 435,5 | 32,2 | 25,5 | 57,7 |
| 1997 | 233,7 | 175,2 | 408,9 | 20,8 | 15,4 | 36,2 |
| 2002 | 250,6 | 206,2 | 456,8 | 14,1 | 10,0 | 24,1 |
| 2005 | 255,2 | 204,3 | 459,5 | 15,8 | 15,1 | 30,9 |
| 2006 | 257,9 | 208,5 | 466,4 | 15,6 | 14,5 | 30,1 |
| Ebből: 15-64 évesek | | | | | | |
| 1992 | 237,9 | 193,2 | 431,1 | 32,0 | 25,4 | 57,4 |
| 1997 | 232,9 | 174,5 | 407,4 | 20,7 | 15,3 | 36,0 |
| 2002 | 249,4 | 205,5 | 454,9 | 14,1 | 10,0 | 24,1 |
| 2005 | 253,9 | 203,7 | 457,6 | 15,8 | 15,0 | 30,8 |
| 2006 | 256,1 | 207,6 | 463,7 | 15,6 | 14,4 | 30,0 |
| Munkavállalási korúak ^{al} | | | | | | |
| 1992 | 232,7 | 185,0 | 417,7 | 31,7 | 24,7 | 56,4 |
| 1997 | 230,7 | 171,2 | 401,9 | 20,7 | 15,2 | 35,9 |
| 2002 | 247,8 | 203,4 | 451,2 | 14,1 | 10,0 | 24,1 |
| 2005 | 251,8 | 200,8 | 452,6 | 15,8 | 15,0 | 30,8 |
| 2006 | 253,4 | 205,4 | 458,8 | 15,4 | 14,4 | 29,8 |

* Forrás: a KSH munkaerő-felmérése.

^{al} 1992-ben férfiak: 15-59, nők: 15-54 év, 1997-ben férfiak: 15-59, nők: 15-56 év, 2002-ben férfiak: 15-61, nők: 15-58 év, 2005-ben férfiak: 15-61, nők: 15-59 év, 2006-ban férfiak: 15-61, nők: 15-60 év.

**A foglalkoztatottak és a munkanélküliek száma
legmagasabb iskolai végzettségük szerint a Közép-Dunántúlon***

(ezer fő)

| Év | Foglalkoztatottak | | | Munkanélküliek | | |
|----|-------------------|----|----------|----------------|----|----------|
| | férfi | nő | összesen | férfi | nő | összesen |

Általános iskola 8 osztálya és annál kevesebb

| | | | | | | |
|------|------|------|-------|------|------|------|
| 1992 | 66,8 | 71,7 | 138,5 | 13,4 | 13,4 | 26,8 |
| 1997 | 50,0 | 49,2 | 99,2 | 6,8 | 7,9 | 14,7 |
| 2002 | 40,7 | 45,7 | 86,4 | 5,1 | 2,7 | 7,8 |
| 2005 | 44,5 | 42,7 | 87,2 | 6,2 | 4,4 | 10,6 |
| 2006 | 39,9 | 37,3 | 77,2 | 4,6 | 4,9 | 9,5 |

Szaktanulmányozó, szakiskola

| | | | | | | |
|------|-------|------|-------|------|-----|------|
| 1992 | 93,1 | 39,1 | 132,2 | 13,1 | 6,0 | 19,1 |
| 1997 | 98,7 | 36,4 | 135,1 | 10,1 | 3,4 | 13,5 |
| 2002 | 118,2 | 53,8 | 172,0 | 6,4 | 2,9 | 9,3 |
| 2005 | 115,4 | 50,3 | 165,7 | 5,8 | 4,8 | 10,6 |
| 2006 | 120,0 | 51,7 | 171,7 | 7,2 | 3,5 | 10,7 |

Gimnázium, egyéb középiskola

| | | | | | | |
|------|------|------|-------|-----|-----|------|
| 1992 | 53,6 | 64,9 | 118,5 | 4,8 | 5,6 | 10,4 |
| 1997 | 56,9 | 64,4 | 121,3 | 3,4 | 3,4 | 6,8 |
| 2002 | 59,5 | 73,5 | 133,0 | 2,2 | 3,9 | 6,1 |
| 2005 | 62,5 | 75,4 | 137,9 | 3,1 | 4,8 | 7,9 |
| 2006 | 64,2 | 80,5 | 144,7 | 2,9 | 4,8 | 7,7 |

Főiskola, egyetem

| | | | | | | |
|------|------|------|------|-----|-----|-----|
| 1992 | 26,6 | 19,7 | 46,3 | 0,8 | 0,5 | 1,3 |
| 1997 | 28,1 | 25,2 | 53,3 | 0,5 | 0,6 | 1,1 |
| 2002 | 32,2 | 33,2 | 65,4 | 0,4 | 0,5 | 0,9 |
| 2005 | 32,8 | 35,9 | 68,7 | 0,7 | 1,1 | 1,8 |
| 2006 | 33,8 | 39,0 | 72,8 | 0,9 | 1,3 | 2,2 |

Összesen

| | | | | | | |
|------|-------|-------|-------|------|------|------|
| 1992 | 240,1 | 195,4 | 435,5 | 32,1 | 25,5 | 57,7 |
| 1997 | 233,7 | 175,2 | 408,9 | 20,8 | 15,3 | 36,2 |
| 2002 | 250,6 | 206,2 | 456,8 | 14,1 | 10,0 | 24,1 |
| 2005 | 255,2 | 204,3 | 459,5 | 15,8 | 15,1 | 30,9 |
| 2006 | 257,9 | 208,5 | 466,4 | 15,6 | 14,5 | 30,1 |

* Forrás: a KSH munkaerő-felmérése.

**Az alkalmazásban állók száma a foglalkoztatás jellege szerint
Közép-Dunántúlon**

| Foglalkoztatás jellege | 2001 | 2002 | 2003 | 2004 | 2005 | 2006 ^{a)} |
|--|----------------|----------------|----------------|----------------|----------------|--------------------|
| Fejér megye | | | | | | |
| Teljes munkaidőben foglalkoztatott | 117 286 | 114 230 | 109 721 | 110 263 | 111 278 | 127 317 |
| Ebből: fizikai foglalkozású | 77 885 | 74 103 | 69 147 | 69 871 | 70 159 | 80 495 |
| szellemi foglalkozású | 39 401 | 40 127 | 40 574 | 40 392 | 41 119 | 46 822 |
| Nem teljes munkaidőben foglalkoztatott | 6 457 | 6 902 | 7 023 | 7 374 | 7 833 | 9 407 |
| Alkalmazásban állók összesen | 123 743 | 121 132 | 116 744 | 117 637 | 119 111 | 136 724 |
| Komárom-Esztergom megye | | | | | | |
| Teljes munkaidőben foglalkoztatott | 74 376 | 74 951 | 77 491 | 82 609 | 84 673 | 100 080 |
| Ebből: fizikai foglalkozású | 47 450 | 46 900 | 48 164 | 52 356 | 53 768 | 64 041 |
| szellemi foglalkozású | 26 926 | 28 051 | 29 327 | 30 253 | 30 905 | 36 039 |
| Nem teljes munkaidőben foglalkoztatott | 3 438 | 4 140 | 4 438 | 4 615 | 5 765 | 7 463 |
| Alkalmazásban állók összesen | 77 814 | 79 091 | 81 929 | 87 224 | 90 438 | 107 543 |
| Veszprém megye | | | | | | |
| Teljes munkaidőben foglalkoztatott | 92 810 | 91 188 | 87 990 | 87 378 | 85 660 | 96 029 |
| Ebből: fizikai foglalkozású | 59 077 | 57 091 | 53 647 | 54 064 | 52 604 | 59 249 |
| szellemi foglalkozású | 33 733 | 34 097 | 34 343 | 33 314 | 33 056 | 36 780 |
| Nem teljes munkaidőben foglalkoztatott | 5 382 | 5 360 | 5 403 | 5 441 | 5 782 | 7 447 |
| Alkalmazásban állók összesen | 98 192 | 96 548 | 93 393 | 92 819 | 91 442 | 103 476 |
| Közép-Dunántúl | | | | | | |
| Teljes munkaidőben foglalkoztatott | 284 472 | 280 369 | 275 202 | 280 250 | 281 611 | 323 426 |
| Ebből: fizikai foglalkozású | 184 412 | 178 094 | 170 958 | 176 291 | 176 531 | 203 785 |
| szellemi foglalkozású | 100 060 | 102 275 | 104 244 | 103 959 | 105 080 | 119 641 |
| Nem teljes munkaidőben foglalkoztatott | 15 277 | 16 402 | 16 864 | 17 430 | 19 380 | 24 317 |
| Alkalmazásban állók összesen | 299 749 | 296 771 | 292 066 | 297 680 | 300 991 | 347 743 |

^{a)} Új módszertan szerint.

A Fejér megyében alkalmazásban állók száma gazdasági áganként

| Ágazati kód | Gazdasági ág | 2001 | 2002 | 2003 | 2004 | 2005 | 2006 ^{a)} |
|-------------|--|----------------|----------------|----------------|----------------|----------------|--------------------|
| A, B | Mezőgazdaság, vad-, erdőgazdálkodás, halászat | 7 929 | 7 606 | 7 144 | 6 417 | 6 045 | 6 196 |
| C-E | Ipar | 56 969 | 56 369 | 50 435 | 50 340 | 50 005 | 50 936 |
| ebből: D | Feldolgozóipar | 50 786 | 50 284 | 44 751 | 45 182 | 44 996 | 46 174 |
| F | Építőipar | 5 230 | 4 795 | 4 245 | 4 961 | 5 272 | 8 167 |
| G | Kereskedelem, javítás | 8 966 | 9 448 | 10 043 | 10 665 | 11 096 | 15 945 |
| H | Szálláshely-szolgáltatás, vendéglátás | 2 393 | 2 544 | 2 395 | 2 561 | 2 584 | 3 746 |
| I | Szállítás, raktározás, posta, távközlés | 7 150 | 7 299 | 6 951 | 7 261 | 7 021 | 8 130 |
| J | Pénzügyi tevékenység | 1 371 | 1 262 | 1 225 | 1 232 | 1 269 | 1 227 |
| K | Ingatlanügyletek, gazdasági szolgáltatás | 9 470 | 6 817 | 6 683 | 6 911 | 7 655 | 12 864 |
| L | Közigazgatás, védelem, kötelező társadalombiztosítás | 7 223 | 7 507 | 9 864 | 9 269 | 9 643 | 9 603 |
| M | Oktatás | 8 051 | 8 143 | 8 299 | 8 410 | 8 570 | 8 652 |
| N | Egészségügyi, szociális ellátás | 7 225 | 7 478 | 7 514 | 7 312 | 7 227 | 7 761 |
| O | Egyéb közösségi, személyi szolgáltatás | 1 766 | 1 864 | 1 946 | 2 298 | 2 724 | 3 497 |
| | Összesen | 123 743 | 121 132 | 116 744 | 117 637 | 119 111 | 136 724 |

^{a)}Új módszertan szerint.

A Komárom-Esztergom megyében alkalmazásban állók száma gazdasági áganként

| Ágazati kód | Gazdasági ág | 2001 | 2002 | 2003 | 2004 | 2005 | 2006 ^{a)} |
|-------------|--|---------------|---------------|---------------|---------------|---------------|--------------------|
| A, B | Mezőgazdaság, vad-, erdőgazdálkodás, halászat | 4 234 | 3 684 | 3 677 | 3 330 | 3 059 | 3 400 |
| C-E | Ipar | 34 619 | 34 687 | 36 617 | 40 116 | 41 935 | 45 623 |
| ebből: D | Feldolgozóipar | 30 428 | 30 848 | 33 055 | 36 999 | 39 181 | 42 895 |
| F | Építőipar | 3 217 | 3 610 | 3 513 | 3 909 | 3 796 | 6 471 |
| G | Kereskedelem, javítás | 7 039 | 7 383 | 7 419 | 7 903 | 8 061 | 12 342 |
| H | Szálláshely-szolgáltatás, vendéglátás | 1 701 | 1 720 | 1 775 | 2 000 | 2 028 | 3 084 |
| I | Szállítás, raktározás, posta, távközlés | 5 402 | 5 540 | 5 290 | 5 339 | 4 829 | 6 148 |
| J | Pénzügyi tevékenység | 921 | 958 | 946 | 891 | 889 | 1 144 |
| K | Ingatlanügyletek, gazdasági szolgáltatás | 2 508 | 3 122 | 3 283 | 4 297 | 6 139 | 8 635 |
| L | Közigazgatás, védelem, kötelező társadalombiztosítás | 5 227 | 5 281 | 6 460 | 6 067 | 6 226 | 6 043 |
| M | Oktatás | 6 140 | 6 187 | 6 165 | 6 235 | 6 192 | 6 157 |
| N | Egészségügyi, szociális ellátás | 5 383 | 5 499 | 5 534 | 5 664 | 5 653 | 6 264 |
| O | Egyéb közösségi, személyi szolgáltatás | 1 423 | 1 420 | 1 250 | 1 473 | 1 631 | 2 232 |
| | Összesen | 77 814 | 79 091 | 81 929 | 87 224 | 90 438 | 107 543 |

^{a)}Új módszertan szerint.

A Veszprém megyében alkalmazásban állók száma gazdasági áganként

| Ágazati kód | Gazdasági ág | 2001 | 2002 | 2003 | 2004 | 2005 | 2006 ^{a)} |
|-------------|--|---------------|---------------|---------------|---------------|---------------|--------------------|
| A, B | Mezőgazdaság, vad-, erdőgazdálkodás, halászat | 5 448 | 5 162 | 3 552 | 3 432 | 3 222 | 3 523 |
| C-E | Ipar | 40 582 | 37 379 | 35 396 | 33 841 | 32 558 | 33 439 |
| ebből: D | Feldolgozóipar | 36 443 | 33 556 | 32 054 | 30 741 | 29 805 | 30 997 |
| F | Építőipar | 4 007 | 4 280 | 3 977 | 4 749 | 4 445 | 6 223 |
| G | Kereskedelem, javítás | 8 778 | 9 082 | 8 927 | 8 704 | 9 274 | 13 624 |
| H | Szálláshely-szolgáltatás, vendéglátás | 3 768 | 3 883 | 3 908 | 3 998 | 3 623 | 5 069 |
| I | Szállítás, raktározás, posta, távközlés | 7 399 | 7 856 | 7 395 | 7 324 | 6 748 | 7 598 |
| J | Pénzügyi tevékenység | 1 197 | 1 204 | 1 157 | 1 151 | 1 134 | 1 170 |
| K | Ingatlanügyletek, gazdasági szolgáltatás | 2 672 | 3 089 | 2 679 | 3 811 | 4 029 | 5 687 |
| L | Közigazgatás, védelem, kötelező társadalombiztosítás | 6 760 | 6 959 | 8 526 | 7 932 | 8 585 | 8 414 |
| M | Oktatás | 8 353 | 8 284 | 8 385 | 8 301 | 8 112 | 8 114 |
| N | Egészségügyi, szociális ellátás | 7 180 | 7 283 | 7 508 | 7 504 | 7 547 | 7 863 |
| O | Egyéb közösségi, személyi szolgáltatás | 2 048 | 2 087 | 1 983 | 2 072 | 2 165 | 2 752 |
| | Összesen | 98 192 | 96 548 | 93 393 | 92 819 | 91 442 | 103 476 |

^{a)}Új módszertan szerint.

A Közép-Dunántúlon alkalmazásban állók száma gazdasági áganként

| Ágazati kód | Gazdasági ág | 2001 | 2002 | 2003 | 2004 | 2005 | 2006 ^{a)} |
|-------------|--|----------------|----------------|----------------|----------------|----------------|--------------------|
| A, B | Mezőgazdaság, vad-, erdőgazdálkodás, halászat | 17 611 | 16 452 | 14 373 | 13 179 | 12 326 | 13 119 |
| C-E | Ipar | 132 170 | 128 435 | 122 448 | 124 297 | 124 498 | 129 998 |
| ebből: D | Feldolgozóipar | 117 657 | 114 688 | 109 860 | 112 922 | 113 982 | 120 066 |
| F | Építőipar | 12 454 | 12 685 | 11 735 | 13 619 | 13 513 | 20 861 |
| G | Kereskedelem, javítás | 24 783 | 25 913 | 26 389 | 27 272 | 28 431 | 41 911 |
| H | Szálláshely-szolgáltatás, vendéglátás | 7 862 | 8 147 | 8 078 | 8 559 | 8 235 | 11 899 |
| I | Szállítás, raktározás, posta, távközlés | 19 951 | 20 695 | 19 636 | 19 924 | 18 598 | 21 876 |
| J | Pénzügyi tevékenység | 3 489 | 3 424 | 3 328 | 3 274 | 3 292 | 3 541 |
| K | Ingatlanügyletek, gazdasági szolgáltatás | 14 650 | 13 028 | 12 645 | 15 019 | 17 823 | 27 186 |
| L | Közigazgatás, védelem, kötelező társadalombiztosítás | 19 210 | 19 747 | 24 850 | 23 268 | 24 454 | 24 060 |
| M | Oktatás | 22 544 | 22 614 | 22 849 | 22 946 | 22 874 | 22 923 |
| N | Egészségügyi, szociális ellátás | 19 788 | 20 260 | 20 556 | 20 480 | 20 427 | 21 888 |
| O | Egyéb közösségi, személyi szolgáltatás | 5 237 | 5 371 | 5 179 | 5 843 | 6 520 | 8 481 |
| | Összesen | 299 749 | 296 771 | 292 066 | 297 680 | 300 991 | 347 743 |

^{a)}Új módszertan szerint.

Az alkalmazásban állók száma gazdasági áganként Közép-Dunántúl megyéiben*

| Ágazati kód | Gazdasági ág | Fejér megye | | Komárom-Esztergom megye | | Veszprém megye | |
|-------------|--|----------------|----------------|-------------------------|----------------|----------------|----------------|
| | | 2005 | 2006 | 2005 | 2006 | 2005 | 2006 |
| A, B | Mezőgazdaság, vad-, erdőgazdálkodás, halászat | 6 583 | 6 196 | 3 476 | 3 400 | 3 746 | 3 523 |
| C-E | Ipar | 52 368 | 50 936 | 44 633 | 45 623 | 34 580 | 33 439 |
| ebből: D | Feldolgozóipar | 47 338 | 46 174 | 41 866 | 42 895 | 31 803 | 30 997 |
| F | Építőipar | 8 199 | 8 167 | 5 991 | 6 471 | 6 442 | 6 223 |
| G | Kereskedelem, javítás | 16 462 | 15 945 | 12 315 | 12 342 | 13 424 | 13 624 |
| H | Szálláshely-szolgáltatás, vendéglátás | 4 317 | 3 746 | 3 101 | 3 084 | 5 326 | 5 069 |
| I | Szállítás, raktározás, posta, távközlés | 8 670 | 8 130 | 6 007 | 6 148 | 7 593 | 7 598 |
| J | Pénzügyi tevékenység | 1 221 | 1 227 | 879 | 1 144 | 1 157 | 1 170 |
| K | Ingtatlanügyletek, gazdasági szolgáltatás | 10 677 | 12 864 | 7 704 | 8 635 | 5 720 | 5 687 |
| L | Közigazgatás, védelem, kötelező társadalombiztosítás | 9 643 | 9 603 | 6 226 | 6 043 | 8 585 | 8 414 |
| M | Oktatás | 8 766 | 8 652 | 6 328 | 6 157 | 8 267 | 8 114 |
| N | Egészségügyi, szociális ellátás | 8 034 | 7 761 | 6 397 | 6 264 | 8 236 | 7 863 |
| O | Egyéb közösségi, személyi szolgáltatás | 3 418 | 3 497 | 1 941 | 2 232 | 2 692 | 2 752 |
| | Összesen | 138 358 | 136 724 | 104 998 | 107 543 | 105 768 | 103 476 |

* Az összehasonlítás biztosítására a 2006-tól érvényes módszertan szerint.

Az alkalmazásban állók száma gazdasági áganként Közép-Dunántúlon*

| Ágazati kód | Gazdasági ág | 2005 | 2006 |
|-------------|--|----------------|----------------|
| A, B | Mezőgazdaság, vad-, erdőgazdálkodás, halászat | 13 805 | 13 119 |
| C-E | Ipar | 131 581 | 129 998 |
| ebből: D | Feldolgozóipar | 121 007 | 120 066 |
| F | Építőipar | 20 632 | 20 861 |
| G | Kereskedelem, javítás | 42 201 | 41 911 |
| H | Szálláshely-szolgáltatás, vendéglátás | 12 744 | 11 899 |
| I | Szállítás, raktározás, posta, távközlés | 22 270 | 21 876 |
| J | Pénzügyi tevékenység | 3 257 | 3 541 |
| K | Ingtatlanügyletek, gazdasági szolgáltatás | 24 101 | 27 186 |
| L | Közigazgatás, védelem, kötelező társadalombiztosítás | 24 454 | 24 060 |
| M | Oktatás | 23 361 | 22 923 |
| N | Egészségügyi, szociális ellátás | 22 667 | 21 888 |
| O | Egyéb közösségi, személyi szolgáltatás | 8 051 | 8 481 |
| | Összesen | 349 124 | 347 743 |

* Az összehasonlítás biztosítására a 2006-tól érvényes módszertan szerint.

Az alkalmazásban állók megoszlása gazdasági ágak szerint, 2006

(százalék)

| Ágazati kód | Gazdasági ág | Fejér megye | Komárom-Esztergom megye | Veszprém megye | Közép-Dunántúl | Ország összesen |
|-------------|--|-------------|-------------------------|----------------|----------------|-----------------|
| A, B | Mezőgazdaság, vad-, erdőgazdálkodás, halászat | 4,5 | 3,2 | 3,4 | 3,8 | 3,3 |
| C | Bányászat | 0,3 | 0,2 | 0,5 | 0,3 | 0,2 |
| D | Feldolgozóipar | 33,8 | 39,9 | 30,0 | 34,5 | 23,0 |
| E | Villamosenergia-, gáz-, gőz-, vízellátás | 3,2 | 2,3 | 1,9 | 2,5 | 1,7 |
| F | Építőipar | 6,0 | 6,0 | 6,0 | 6,0 | 5,9 |
| G | Kereskedelem, javítás | 11,7 | 11,5 | 13,2 | 12,1 | 14,8 |
| H | Szálláshely-szolgáltatás, vendéglátás | 2,7 | 2,9 | 4,9 | 3,4 | 3,6 |
| I | Szállítás, raktározás, posta, távközlés | 5,9 | 5,7 | 7,3 | 6,3 | 7,5 |
| J | Pénzügyi tevékenység | 0,9 | 1,1 | 1,1 | 1,0 | 1,7 |
| K | Ingyanügyletek, gazdasági szolgáltatás | 9,4 | 8,0 | 5,5 | 7,8 | 10,3 |
| L | Közigazgatás, védelem, kötelező társadalombiztosítás | 7,0 | 5,6 | 8,1 | 6,9 | 9,7 |
| M | Oktatás | 6,3 | 5,7 | 7,8 | 6,6 | 8,0 |
| N | Egészségügyi, szociális ellátás | 5,7 | 5,8 | 7,6 | 6,3 | 7,2 |
| O | Egyéb közösségi, személyi szolgáltatás | 2,6 | 2,1 | 2,7 | 2,4 | 3,2 |
| | Összesen | 100,0 | 100,0 | 100,0 | 100,0 | 100,0 |

Az alkalmazásban állók megoszlása a feldolgozóipari ágazatokban, 2006

(százalék)

| Ágazati kód | Gazdasági ág | Fejér megye | Komárom-Esztergom megye | Veszprém megye | Közép-Dunántúl | Ország összesen |
|-------------|--|-------------|-------------------------|----------------|----------------|-----------------|
| DA | Élelmiszer, ital, dohány gyártása | 7,9 | 7,0 | 12,3 | 8,7 | 15,1 |
| DB, DC | Textília, bőrtermék, lábbeli gyártása | 3,0 | 2,8 | 8,4 | 4,3 | 9,9 |
| DD, DE | Fa-, papírtermékek gyártása, nyomdai tevékenység | 5,2 | 6,7 | 6,7 | 6,1 | 9,6 |
| DF-DH | Vegyipar | 6,3 | 8,8 | 10,9 | 8,4 | 10,4 |
| DI | Nemfém ásványi termék gyártása | 2,4 | 5,9 | 10,6 | 5,8 | 3,7 |
| DJ | Fémalapanyag, fémfeldolgozási termék gyártása | 24,7 | 7,5 | 18,2 | 16,9 | 11,7 |
| DK-DM | Gépipar | 47,9 | 59,8 | 29,4 | 47,3 | 35,7 |
| DN | Máshová nem sorolt feldolgozóipar | 2,7 | 1,5 | 3,5 | 2,5 | 4,0 |
| D | Feldolgozóipar összesen | 100,0 | 100,0 | 100,0 | 100,0 | 100,0 |

**Alkalmazotti létszám és átlagkereset a közép-dunántúli régió
megyei jogú városaiban, 2006**

| Megyei jogú város | Ágazatok összesen | Ebből: | | | | |
|-------------------|----------------------|---------------------------|-------------|----------------|------------------------------------|---|
| | | A, B Mező- gazdaság | C-E Ipar | F Építőipar | G Keres- kedelem, javítás | H Szálláshely- szolgáltatás, vendéglátás |

Alkalmazásban állók száma, fő

| | | | | | | |
|----------------|--------|-------|--------|-------|-------|-----|
| Dunaújváros | 19 724 | 1 095 | 10 750 | 429 | 843 | 232 |
| Székesfehérvár | 48 322 | 761 | 19 560 | 1 489 | 3 514 | 518 |
| Tatabánya | 19 354 | 300 | 7 893 | 365 | 1 530 | 246 |
| Veszprém | 22 783 | 191 | 6 229 | 733 | 2 132 | 403 |

Bruttó átlagkereset, Ft

| | | | | | | |
|----------------|---------|---------|---------|---------|---------|---------|
| Dunaújváros | 210 764 | 127 376 | 241 620 | 135 185 | 139 043 | 92 699 |
| Székesfehérvár | 178 092 | 131 988 | 192 387 | 144 563 | 137 898 | 102 037 |
| Tatabánya | 189 549 | 108 414 | 199 384 | 161 086 | 111 275 | 105 877 |
| Veszprém | 177 945 | 168 160 | 179 389 | 125 757 | 117 551 | 103 645 |

Nettó átlagkereset, Ft

| | | | | | | |
|----------------|---------|---------|---------|---------|--------|--------|
| Dunaújváros | 127 266 | 91 905 | 141 621 | 91 780 | 94 347 | 71 165 |
| Székesfehérvár | 112 736 | 91 713 | 120 201 | 95 947 | 93 485 | 74 687 |
| Tatabánya | 117 766 | 77 342 | 123 272 | 104 335 | 80 535 | 77 987 |
| Veszprém | 112 001 | 108 202 | 113 008 | 87 859 | 84 107 | 74 384 |

**Alkalmazotti létszám és átlagkereset a közép-dunántúli régió
megyei jogú városaiban, 2006 (folytatás)**

| Megyei jogú város | Ebből: | | | | | |
|-------------------|---|------------------------------|--|---|--------------|--|
| | I Szállítás, raktározás, posta, távközlés | J Pénzügyi tevékenység | K Ingatlan- ügyletek, gazdasági szolgáltatás | L Közigazgatás, védelem, társadalom- biztosítás | M Oktatás | N Egészségügyi, szociális ellátás |

Alkalmazásban állók száma, fő

| | | | | | | |
|----------------|-------|-----|-------|-------|-------|-------|
| Dunaújváros | 926 | 182 | 709 | 1 095 | 1 437 | 1 185 |
| Székesfehérvár | 3 162 | 635 | 6 058 | 4 684 | 3 008 | 3 981 |
| Tatabánya | 1 056 | 297 | 311 | 3 052 | 1 520 | 2 260 |
| Veszprém | 1 746 | 530 | 1 192 | 3 498 | 2 770 | 2 620 |

Bruttó átlagkereset, Ft

| | | | | | | |
|----------------|---------|---------|---------|---------|---------|---------|
| Dunaújváros | 176 110 | 325 169 | 187 943 | 191 784 | 196 170 | 154 472 |
| Székesfehérvár | 154 755 | 385 779 | 120 938 | 244 137 | 199 268 | 152 970 |
| Tatabánya | 155 595 | 335 983 | 81 727 | 249 660 | 191 852 | 163 350 |
| Veszprém | 166 629 | 328 023 | 112 737 | 239 740 | 202 868 | 152 070 |

Nettó átlagkereset, Ft

| | | | | | | |
|----------------|---------|---------|---------|---------|---------|---------|
| Dunaújváros | 112 069 | 181 458 | 115 894 | 118 158 | 118 765 | 100 191 |
| Székesfehérvár | 102 108 | 212 165 | 85 692 | 142 743 | 120 435 | 100 557 |
| Tatabánya | 103 304 | 186 755 | 64 560 | 145 058 | 116 960 | 104 891 |
| Veszprém | 107 011 | 182 693 | 81 840 | 140 680 | 122 535 | 99 771 |

A nettó átlagkereset és a reálkereset indexe a Közép-Dunántúlon

(előző év=100,0)

| Év | Nettó átlagkereseti index | | | Reálkereseti index | | |
|----|---------------------------|----------|----------|--------------------|----------|----------|
| | fizikai | szellemi | összesen | fizikai | szellemi | összesen |
| | foglalkozásúak | | | foglalkozásúak | | |

Fejér megye

| | | | | | | |
|------|-------|-------|-------|-------|-------|-------|
| 2001 | 112,6 | 113,9 | 113,2 | 103,1 | 104,3 | 103,7 |
| 2002 | 118,8 | 116,3 | 118,5 | 112,8 | 110,4 | 112,5 |
| 2003 | 110,6 | 111,7 | 111,7 | 105,6 | 106,7 | 106,7 |
| 2004 | 106,1 | 105,8 | 105,8 | 99,3 | 99,1 | 99,1 |
| 2005 | 108,4 | 111,3 | 109,9 | 104,6 | 107,4 | 106,1 |
| 2006 | 108,5 | 106,1 | 107,4 | 104,4 | 102,1 | 103,4 |

Komárom-Esztergom megye

| | | | | | | |
|------|-------|-------|-------|-------|-------|-------|
| 2001 | 115,8 | 116,2 | 115,9 | 106,0 | 106,4 | 106,1 |
| 2002 | 121,0 | 122,3 | 122,2 | 114,9 | 116,1 | 116,0 |
| 2003 | 115,5 | 116,3 | 116,1 | 110,3 | 111,1 | 110,9 |
| 2004 | 106,6 | 106,1 | 105,9 | 99,8 | 99,3 | 99,1 |
| 2005 | 110,5 | 110,3 | 110,3 | 106,7 | 106,5 | 106,5 |
| 2006 | 106,8 | 106,2 | 106,5 | 102,8 | 102,2 | 102,5 |

Veszprém megye

| | | | | | | |
|------|-------|-------|-------|-------|-------|-------|
| 2001 | 114,9 | 115,1 | 115,0 | 105,2 | 105,4 | 105,3 |
| 2002 | 119,3 | 119,0 | 119,7 | 113,3 | 113,0 | 113,7 |
| 2003 | 115,5 | 114,7 | 115,5 | 110,3 | 109,6 | 110,3 |
| 2004 | 104,1 | 104,0 | 103,7 | 97,5 | 97,4 | 97,1 |
| 2005 | 109,9 | 111,6 | 111,0 | 106,1 | 107,7 | 107,2 |
| 2006 | 106,9 | 103,4 | 105,4 | 102,9 | 99,5 | 101,4 |

Közép-Dunántúl

| | | | | | | |
|------|-------|-------|-------|-------|-------|-------|
| 2001 | 114,1 | 114,8 | 114,4 | 104,5 | 105,1 | 104,8 |
| 2002 | 119,4 | 118,7 | 118,6 | 113,4 | 112,7 | 112,6 |
| 2003 | 112,4 | 114,1 | 115,1 | 107,3 | 108,9 | 109,9 |
| 2004 | 105,7 | 105,6 | 105,2 | 99,0 | 98,9 | 98,5 |
| 2005 | 109,6 | 111,2 | 110,5 | 105,8 | 107,3 | 106,6 |
| 2006 | 98,4 | 101,1 | 99,5 | 94,7 | 97,3 | 95,8 |

Az alkalmazásban állók bruttó átlagkeresete gazdasági áganként, 2006

| Ágazati kód | Gazdasági ág | Fejér megye | | Komárom-Esztergom megye | | Veszprém megye | |
|-------------|--|-------------------|--------------------|-------------------------|--------------------|-------------------|--------------------|
| | | átlag-kereset, Ft | az országos %-ában | átlag-kereset, Ft | az országos %-ában | átlag-kereset, Ft | az országos %-ában |
| A, B | Mezőgazdaság, vad-, erdőgazdálkodás, halászat | 118 788 | 113,8 | 109 972 | 105,4 | 110 471 | 105,9 |
| C | Bányászat | 166 568 | 88,7 | 136 213 | 72,5 | 159 930 | 85,2 |
| D | Feldolgozóipar | 181 101 | 118,1 | 175 345 | 114,3 | 141 733 | 92,4 |
| E | Villamosenergia-, gáz-, gőz-, vízellátás | 213 309 | 94,1 | 200 540 | 88,5 | 186 032 | 82,1 |
| C, D, E | Ipar | 183 770 | 115,7 | 176 539 | 111,2 | 144 643 | 91,1 |
| F | Építőipar | 93 729 | 92,3 | 94 162 | 92,7 | 87 084 | 85,7 |
| G | Kereskedelem, javítás | 118 727 | 96,3 | 99 043 | 80,3 | 91 168 | 74,0 |
| H | Szálláshely-szolgáltatás, vendéglátás | 73 310 | 84,7 | 77 861 | 90,0 | 82 844 | 95,8 |
| I | Szállítás, raktározás, posta, távközlés | 135 861 | 78,7 | 117 610 | 68,1 | 132 139 | 76,5 |
| J | Pénzügyi tevékenység | 333 014 | 81,9 | 341 369 | 84,0 | 293 553 | 72,2 |
| K | Ingtalanügyletek, gazdasági szolgáltatás | 111 946 | 78,3 | 94 387 | 66,0 | 98 224 | 68,7 |
| L | Közigazgatás, védelem, kötelező társadalombiztosítás | 204 402 | 90,8 | 207 373 | 92,1 | 195 751 | 87,0 |
| M | Oktatás | 187 268 | 99,0 | 181 362 | 95,8 | 185 268 | 97,9 |
| N | Egészségügyi, szociális ellátás | 149 803 | 99,5 | 152 274 | 101,2 | 143 858 | 95,6 |
| O | Egyéb közösségi, személyi szolgáltatás | 130 250 | 91,9 | 136 023 | 95,9 | 122 938 | 86,7 |
| | Összesen | 155 913 | 99,0 | 150 016 | 95,3 | 135 251 | 85,9 |

A fizikai foglalkozásúak bruttó átlagkeresete gazdasági áganként, 2006

| Ágazati kód | Gazdasági ág | Fejér megye | | Komárom-Esztergom megye | | Veszprém megye | |
|-------------|--|-------------------|--------------------|-------------------------|--------------------|-------------------|--------------------|
| | | átlag-kereset, Ft | az országos %-ában | átlag-kereset, Ft | az országos %-ában | átlag-kereset, Ft | az országos %-ában |
| A, B | Mezőgazdaság, vad-, erdőgazdálkodás, halászat | 101 292 | 115,9 | 95 036 | 108,8 | 92 835 | 106,3 |
| C | Bányászat | 140 013 | 88,0 | 110 306 | 69,3 | 140 433 | 88,2 |
| D | Feldolgozóipar | 139 776 | 119,4 | 140 044 | 119,7 | 115 910 | 99,0 |
| E | Villamosenergia-, gáz-, gőz-, vízellátás | 182 829 | 106,0 | 161 445 | 93,6 | 156 400 | 90,7 |
| C, D, E | Ipar | 143 435 | 119,0 | 140 907 | 116,9 | 118 335 | 98,2 |
| F | Építőipar | 77 519 | 97,1 | 77 769 | 97,4 | 71 865 | 90,0 |
| G | Kereskedelem, javítás | 84 847 | 108,0 | 71 627 | 91,2 | 69 455 | 88,4 |
| H | Szálláshely-szolgáltatás, vendéglátás | 64 934 | 94,3 | 66 970 | 97,2 | 67 667 | 98,2 |
| I | Szállítás, raktározás, posta, távközlés | 117 067 | 93,4 | 104 616 | 83,5 | 111 164 | 88,7 |
| J | Pénzügyi tevékenység | 185 389 | 117,2 | 133 631 | 84,5 | 140 800 | 89,0 |
| K | Ingatlanügyletek, gazdasági szolgáltatás | 91 002 | 104,6 | 86 469 | 99,4 | 84 603 | 97,3 |
| L | Közigazgatás, védelem, kötelező társadalombiztosítás | 119 222 | 94,3 | 116 344 | 92,1 | 138 356 | 109,5 |
| M | Oktatás | 94 480 | 93,2 | 94 891 | 93,6 | 96 578 | 95,3 |
| N | Egészségügyi, szociális ellátás | 102 712 | 97,1 | 105 005 | 99,3 | 100 929 | 95,4 |
| O | Egyéb közösségi, személyi szolgáltatás | 99 213 | 104,1 | 101 141 | 106,1 | 89 025 | 93,4 |
| | Összesen | 116 901 | 114,4 | 114 619 | 112,2 | 100 907 | 98,7 |

A szellemi foglalkozásúak bruttó átlagkeresete gazdasági áganként, 2006

| Ágazati kód | Gazdasági ág | Fejér megye | | Komárom-Esztergom megye | | Veszprém megye | |
|-------------|--|------------------|--------------------|-------------------------|--------------------|------------------|--------------------|
| | | átlagkereset, Ft | az országos %-ában | átlagkereset, Ft | az országos %-ában | átlagkereset, Ft | az országos %-ában |
| A, B | Mezőgazdaság, vad-, erdőgazdálkodás, halászat | 181 215 | 107,4 | 168 104 | 99,7 | 184 500 | 109,4 |
| C | Bányászat | 275 202 | 94,7 | 191 356 | 65,9 | 212 851 | 73,3 |
| D | Feldolgozóipar | 318 466 | 116,5 | 293 486 | 107,3 | 247 278 | 90,4 |
| E | Villamosenergia-, gáz-, gőz-, vízellátás | 306 978 | 98,5 | 271 037 | 86,9 | 252 060 | 80,8 |
| C, D, E | Ipar | 317 128 | 114,1 | 290 936 | 104,7 | 247 052 | 88,9 |
| F | Építőipar | 159 265 | 87,5 | 157 744 | 86,6 | 152 761 | 83,9 |
| G | Kereskedelem, javítás | 183 859 | 92,3 | 153 703 | 77,2 | 133 669 | 67,1 |
| H | Szálláshelyszolgáltatás, vendéglátás | 132 068 | 77,5 | 137 882 | 80,9 | 149 825 | 87,9 |
| I | Szállítás, raktározás, posta, távközlés | 180 837 | 73,4 | 147 229 | 59,7 | 174 801 | 70,9 |
| J | Pénzügyi tevékenység | 333 413 | 81,4 | 342 765 | 83,7 | 294 281 | 71,9 |
| K | Ingatlanügyletek, gazdasági szolgáltatás | 143 921 | 78,8 | 109 896 | 60,2 | 114 061 | 62,5 |
| L | Közigazgatás, védelem, kötelező társadalombiztosítás | 247 592 | 93,4 | 244 384 | 92,2 | 229 000 | 86,4 |
| M | Oktatás | 198 527 | 98,2 | 190 336 | 94,2 | 197 420 | 97,7 |
| N | Egészségügyi, szociális ellátás | 164 635 | 99,7 | 165 465 | 100,2 | 158 607 | 96,0 |
| O | Egyéb közösségi, személyi szolgáltatás | 184 886 | 92,1 | 195 464 | 97,4 | 173 233 | 86,3 |
| | Összesen | 222 983 | 99,4 | 212 918 | 94,9 | 190 576 | 85,0 |

Az alkalmazásban állók bruttó átlagkeresete gazdasági áganként és nemenként, 2006*

(Ft)

| Ágazati kód | Gazdasági ág | Fejér megye | | Komárom-Esztergom megye | | Veszprém megye | |
|-------------|---|----------------|----------------|-------------------------|----------------|----------------|----------------|
| | | férfiak | nők | férfiak | nők | férfiak | nők |
| A, B | Mezőgazdaság, vad-, erdőgazdálkodás, halászat | 125 273 | 117 160 | 120 301 | 104 644 | 121 922 | 104 486 |
| C | Bányászat | 165 592 | 176 511 | 130 004 | 166 263 | 164 497 | 145 463 |
| D | Feldolgozóipar | 208 682 | 146 775 | 202 950 | 143 507 | 162 663 | 118 447 |
| E | Villamosenergia-, gáz-, gőz-, vízellátás | 221 855 | 176 952 | 220 301 | 153 791 | 194 108 | 158 151 |
| C, D, E | Ipar | 209 747 | 148 049 | 203 612 | 143 974 | 165 239 | 119 924 |
| F | Építőipar | 101 227 | 147 100 | 102 517 | 144 933 | 93 618 | 128 405 |
| G | Kereskedelem, javítás | 143 497 | 120 780 | 123 583 | 93 834 | 102 006 | 97 114 |
| H | Szálláshely-szolgáltatás, vendéglátás | 68 686 | 81 035 | 75 910 | 85 231 | 87 230 | 91 138 |
| I | Szállítás, raktározás, posta, távközlés | 144 721 | 140 284 | 122 963 | 127 091 | 134 964 | 151 015 |
| J | Pénzügyi tevékenység | 544 676 | 294 521 | 624 736 | 272 063 | 455 186 | 260 617 |
| K | Ingtatlanügyletek, gazdasági szolgáltatás | 125 733 | 104 889 | 98 442 | 98 007 | 108 034 | 94 208 |
| M | Oktatás | 146 866 | 105 096 | 196 030 | 147 068 | 97 374 | 92 988 |
| N | Egészségügyi, szociális ellátás | 124 769 | 123 148 | 146 252 | 140 445 | 146 872 | 161 904 |
| O | Egyéb közösségi, személyi szolgáltatás | 138 259 | 119 722 | 153 551 | 155 452 | 133 198 | 113 366 |
| | Összesen | 171 509 | 137 561 | 167 703 | 131 857 | 138 769 | 119 313 |

* A 4 főnél többet foglalkoztató vállalkozások adatai.

A nők bruttó átlagkeresete a férfiak keresetének százalékában, 2006*

(százalék)

| Ágazati kód | Gazdasági ág | Fejér megye | | Komárom-Esztergom megye | | Veszprém megye | |
|-------------|---|-------------|------------|-------------------------|------------|----------------|------------|
| | | a megyében | országosan | a megyében | országosan | a megyében | országosan |
| A, B | Mezőgazdaság, vad-, erdőgazdálkodás, halászat | 93,5 | 103,6 | 87,0 | 92,6 | 85,7 | 92,4 |
| C | Bányászat | 106,6 | 90,5 | 127,9 | 85,2 | 88,4 | 74,6 |
| D | Feldolgozóipar | 70,3 | 83,3 | 70,7 | 81,4 | 72,8 | 67,2 |
| E | Villamosenergia-, gáz-, gőz-, vízellátás | 79,8 | 74,2 | 69,8 | 64,5 | 81,5 | 66,3 |
| C, D, E | Ipar | 70,6 | 81,4 | 70,7 | 79,2 | 72,6 | 65,9 |
| F | Építőipar | 145,3 | 134,5 | 141,4 | 132,6 | 137,2 | 117,4 |
| G | Kereskedelem, javítás | 84,2 | 80,3 | 75,9 | 62,4 | 95,2 | 64,6 |
| H | Szálláshely-szolgáltatás, vendéglátás | 118,0 | 87,0 | 112,3 | 91,5 | 104,5 | 97,9 |
| I | Szállítás, raktározás, posta, távközlés | 96,9 | 79,0 | 103,4 | 71,6 | 111,9 | 85,1 |
| J | Pénzügyi tevékenység | 54,1 | 48,7 | 43,5 | 45,0 | 57,3 | 43,1 |
| K | Ingatlanügyletek, gazdasági szolgáltatás | 83,4 | 63,6 | 99,6 | 59,4 | 87,2 | 57,1 |
| M | Oktatás | 71,6 | 67,3 | 75,0 | 94,1 | 95,5 | 59,5 |
| N | Egészségügyi, szociális ellátás | 98,7 | 87,2 | 96,0 | 99,5 | 110,2 | 114,7 |
| O | Egyéb közösségi, személyi szolgáltatás | 86,6 | 76,9 | 101,2 | 99,9 | 85,1 | 72,9 |
| | Összesen | 80,2 | 83,4 | 78,6 | 79,9 | 86,0 | 72,3 |

* A 4 főnél többet foglalkoztató vállalkozások adatai alapján.

Az alkalmazásban állók száma és bruttó átlagkeresete a foglalkoztató szervezet létszámkategóriája szerint, 2006 *

| Létszámkategória | Alkalmazásban állók összesen, fő | Ebből: teljes munkaidőben foglalkoztatott | | Bruttó átlagkereset, Ft | | |
|------------------|----------------------------------|---|----------------------|-------------------------|----------|--------|
| | | összesen | fizikai foglalkozású | fizikai | szellemi | együtt |

Fejér megye

| | | | | | | |
|--------------------|---------|---------|--------|---------|---------|---------|
| Összesen | 117 761 | 110 026 | 76 036 | 117 971 | 234 375 | 153 932 |
| Ebből: 1 - 9 fő | 20 718 | 18 108 | 12 476 | 60 983 | 115 479 | 77 932 |
| 10 - 19 fő | 9 242 | 8 432 | 5 925 | 78 779 | 157 904 | 102 304 |
| 20 - 49 fő | 11 410 | 10 345 | 7 220 | 95 850 | 180 243 | 121 343 |
| 50 - 249 fő | 20 360 | 19 465 | 12 883 | 121 066 | 236 188 | 159 994 |
| 250 - 499 fő | 11 525 | 10 987 | 7 448 | 129 425 | 267 272 | 173 826 |
| 500 - 999 fő | 8 390 | 8 189 | 5 817 | 149 155 | 283 652 | 188 113 |
| 1000 fő és afelett | 36 116 | 34 500 | 24 267 | 150 788 | 311 112 | 198 341 |

Komárom-Esztergom megye

| | | | | | | |
|--------------------|--------|--------|--------|---------|---------|---------|
| Összesen | 92 748 | 86 352 | 60 681 | 115 240 | 224 431 | 147 701 |
| Ebből: 1 - 9 fő | 17 701 | 15 430 | 10 787 | 62 495 | 114 217 | 78 059 |
| 10 - 19 fő | 6 389 | 5 829 | 4 034 | 82 115 | 141 958 | 100 543 |
| 20 - 49 fő | 9 201 | 8 364 | 5 851 | 98 643 | 170 297 | 120 172 |
| 50 - 249 fő | 17 391 | 16 146 | 10 882 | 112 677 | 243 848 | 155 442 |
| 250 - 499 fő | 7 403 | 7 305 | 5 411 | 122 186 | 291 572 | 166 104 |
| 500 - 999 fő | 10 868 | 10 188 | 7 354 | 153 950 | 301 081 | 194 878 |
| 1000 fő és afelett | 23 795 | 23 090 | 16 362 | 146 125 | 276 333 | 184 065 |

Veszprém megye

| | | | | | | |
|--------------------|--------|--------|--------|---------|---------|---------|
| Összesen | 84 117 | 78 188 | 54 193 | 100 917 | 196 039 | 130 109 |
| Ebből: 1 - 9 fő | 18 012 | 15 824 | 11 185 | 56 837 | 111 526 | 72 870 |
| 10 - 19 fő | 7 425 | 6 788 | 4 721 | 71 363 | 128 466 | 88 751 |
| 20 - 49 fő | 9 147 | 8 352 | 5 923 | 93 146 | 161 666 | 113 074 |
| 50 - 249 fő | 17 026 | 16 256 | 11 409 | 108 330 | 222 972 | 142 512 |
| 250 - 499 fő | 9 067 | 8 771 | 6 325 | 121 625 | 262 278 | 160 849 |
| 500 - 999 fő | 7 002 | 6 771 | 5 184 | 130 910 | 265 313 | 162 412 |
| 1000 fő és afelett | 16 438 | 15 426 | 9 446 | 133 476 | 231 613 | 171 519 |

Közép-Dunántúl

| | | | | | | |
|--------------------|---------|---------|---------|---------|---------|---------|
| Összesen | 294 626 | 274 566 | 190 910 | 112 262 | 220 328 | 145 188 |
| Ebből: 1 - 9 fő | 56 431 | 49 362 | 34 448 | 60 110 | 113 857 | 76 349 |
| 10 - 19 fő | 23 056 | 21 049 | 14 680 | 77 311 | 143 856 | 97 446 |
| 20 - 49 fő | 29 758 | 27 061 | 18 994 | 95 867 | 171 551 | 118 429 |
| 50 - 249 fő | 54 777 | 51 867 | 35 174 | 114 340 | 234 766 | 153 098 |
| 250 - 499 fő | 27 995 | 27 063 | 19 184 | 124 812 | 271 563 | 167 536 |
| 500 - 999 fő | 26 260 | 25 148 | 18 355 | 145 923 | 286 639 | 183 934 |
| 1000 fő és afelett | 76 349 | 73 016 | 50 075 | 145 999 | 280 189 | 188 160 |

* A helyi költségvetési szervek adatai nélkül.

A foglalkoztatottak száma nemzetgazdasági szektorok és nemek szerint

(ezer fő)

| Gazdasági ág | Közép-Dunántúl | | | Magyarország | | | EU-27 | | |
|------------------|----------------|-----|--------|--------------|-------|--------|---------|--------|---------|
| | Férfi | Nő | Együtt | Férfi | Nő | Együtt | Férfi | Nő | Együtt |
| 1992 | | | | | | | | | |
| Mezőgazdaság | 31 | 16 | 47 | 317 | 143 | 460 | 5 522 | 2 765 | 8 287 |
| Ipar | 117 | 63 | 179 | 897 | 534 | 1 432 | 33 926 | 9 768 | 43 695 |
| Szolgáltatások | 92 | 117 | 209 | 948 | 1 189 | 2 137 | 49 786 | 48 903 | 98 689 |
| Szektorok együtt | 240 | 195 | 436 | 2 162 | 1 866 | 4 028 | 89 235 | 61 436 | 150 671 |
| 2006 | | | | | | | | | |
| Mezőgazdaság | 17 | 6 | 23 | 142 | 49 | 191 | 8 584 | 5 039 | 13 599 |
| Ipar | 137 | 68 | 205 | 892 | 377 | 1 269 | 41 134 | 12 549 | 53 684 |
| Szolgáltatások | 104 | 134 | 238 | 1 103 | 1 367 | 2 470 | 69 191 | 77 483 | 146 675 |
| Szektorok együtt | 258 | 209 | 466 | 2 137 | 1 793 | 3 930 | 118 886 | 95 072 | 213 957 |

A foglalkoztatottak megoszlása nemzetgazdasági szektorok és nemek szerint

(%)

| Gazdasági ág | Közép-Dunántúl | | | Magyarország | | | EU-27 | | |
|------------------|----------------|-------|--------|--------------|-------|--------|-------|-------|--------|
| | Férfi | Nő | Együtt | Férfi | Nő | Együtt | Férfi | Nő | Együtt |
| 1992 | | | | | | | | | |
| Mezőgazdaság | 13,0 | 8,0 | 10,8 | 14,7 | 7,7 | 11,4 | 6,2 | 4,5 | 5,5 |
| Ipar | 48,6 | 32,0 | 41,1 | 41,5 | 28,6 | 35,5 | 38,0 | 15,9 | 29,0 |
| Szolgáltatások | 38,4 | 60,0 | 48,1 | 43,8 | 63,7 | 53,0 | 55,8 | 79,6 | 65,5 |
| Szektorok együtt | 100,0 | 100,0 | 100,0 | 100,0 | 100,0 | 100,0 | 100,0 | 100,0 | 100,0 |
| 2006 | | | | | | | | | |
| Mezőgazdaság | 6,6 | 2,9 | 4,9 | 6,6 | 2,7 | 4,9 | 7,2 | 5,3 | 6,4 |
| Ipar | 53,1 | 32,8 | 44,0 | 41,8 | 20,9 | 32,3 | 34,6 | 13,2 | 25,1 |
| Szolgáltatások | 40,3 | 64,3 | 51,1 | 51,6 | 76,4 | 62,8 | 58,2 | 81,5 | 68,6 |
| Szektorok együtt | 100,0 | 100,0 | 100,0 | 100,0 | 100,0 | 100,0 | 100,0 | 100,0 | 100,0 |

A legalacsonyabb és a legmagasabb munkanélküliségi rátájú régiók sorrendje, 2005*

| Régiók | Foglalkoztatottak | | | Munkanélküliek | | | Munkanélküliségi ráta | | |
|---|-------------------|--------|---------------------------------------|----------------|-------|---------------------------------------|-----------------------|------|---------------------------------------|
| | száma, ezer fő | | változása 2004 és 2005 között, % pont | száma, ezer fő | | változása 2004 és 2005 között, % pont | nagysága, % | | változása 2004 és 2005 között, % pont |
| | 2004 | 2005 | | 2004 | 2005 | | 2004 | 2005 | |
| Hereford., Worcester, and Warwick. (UK) | 611,7 | 633,7 | 22,0 | 20,0 | 16,8 | -3,2 | 3,2 | 2,6 | -0,6 |
| Provincia Autonoma Bolzano/Bozen (IT) | 221,9 | 223,3 | 1,5 | 6,0 | 6,3 | 0,3 | 2,7 | 2,7 | 0,1 |
| North Yorkshire (UK) | 372,8 | 375,5 | 2,7 | 9,9 | 11,1 | 1,2 | 2,6 | 2,9 | 0,3 |
| Salzburg (AT) | 251,1 | 262,8 | 11,8 | 9,6 | 8,6 | -1,0 | 3,7 | 3,2 | -0,5 |
| Valle d'Aosta/Vallée d'Aoste (IT) | 55,5 | 54,8 | -0,7 | 1,7 | 1,8 | 0,1 | 3,0 | 3,2 | 0,2 |
| Cheshire (UK) | 470,2 | 488,3 | 18,1 | 15,0 | 16,6 | 1,5 | 3,1 | 3,3 | 0,2 |
| Lincolnshire (UK) | 323,2 | 321,1 | -2,1 | 15,7 | 11,0 | -4,7 | 4,6 | 3,3 | -1,3 |
| Zeeland (NL) | 177,3 | 181,1 | 3,8 | 6,3 | 6,2 | 0,1 | 3,4 | 3,3 | -0,1 |
| . | | | | | | | | | |
| . | | | | | | | | | |
| Közép-Dunántúl | 455,3 | 459,5 | 4,2 | 27,0 | 30,9 | 3,9 | 5,6 | 6,3 | 0,7 |
| . | | | | | | | | | |
| . | | | | | | | | | |
| Mecklenburg-Vorpommern (DE) | 690,7 | 726,4 | 35,7 | 189,0 | 197,4 | 8,4 | 21,2 | 21,4 | 0,2 |
| Halle (DE) | 318,4 | 325,5 | 7,1 | 98,2 | 93,5 | -4,7 | 23,4 | 22,3 | -1,1 |
| Zachodniopomorskie (PL) | 547,6 | 551,5 | 3,9 | 170,9 | 161,6 | -9,3 | 23,8 | 22,7 | -1,1 |
| Dolnośląskie (PL) | 949,2 | 1003,7 | 54,5 | 313,9 | 296,9 | -17,0 | 24,8 | 22,8 | -2,0 |
| Východné Slovensko (SK) | 555,8 | 558,9 | 3,1 | 177,6 | 167,6 | -10,0 | 24,2 | 23,1 | -1,1 |
| Guyane (FR) | 41,0 | 42,4 | 1,4 | 14,2 | 14,0 | -0,2 | 25,7 | 24,8 | -0,9 |
| Guadeloupe (FR) | 117,7 | 116,7 | -1,0 | 39,4 | 40,8 | 1,4 | 25,1 | 25,9 | 0,8 |
| Réunion (FR) | 199,8 | 211,1 | 11,3 | 97,4 | 90,9 | -6,5 | 32,8 | 30,1 | -1,7 |

*Az adatok a 15-74 éves népességre vonatkoznak.

Minimálbérek az Európai Unió tagországában

| Ország | 2006 | | | 2007 | | |
|---------------------------|------------------------|------------|---------------------------------------|------------------------|------------|---------------------------------------|
| | Nemzeti valuta (NAC) | Euró (EUR) | Vásárlóerő-egység (PPS) ^{a)} | Nemzeti valuta (NAC) | Euró (EUR) | Vásárlóerő-egység (PPS) ^{a)} |
| Bulgária | 180 | 82 | 191 | 180 | 92 | 216 |
| Románia | 390 | 90 | 189 | 390 | 114 | 204 |
| Lettország | 90 | 129 | 240 | 120 | 172 | 310 |
| Litvánia | 550 | 159 | 292 | 600 | 174 | 324 |
| Szlovákia | 7 600 | 183 | 314 | 7 600 | 217 | 351 |
| Észtország | 3 000 | 192 | 305 | 3 600 | 230 | 362 |
| Lengyelország | 936 | 234 | 379 | 936 | 246 | 389 |
| Magyarország | 63^{b)} | 247 | 401 | 66^{b)} | 258 | 423 |
| Csehország | 7 570 | 261 | 431 | 8 000 | 288 | 465 |
| Portugália | 450 | 450 | 510 | 470 | 470 | 546 |
| Szlovénia | 522 | 512 | 676 | 522 | 522 | 701 |
| Málta | 251 | 580 | 776 | 251 | 585 | 805 |
| Spanyolország | 631 | 631 | 722 | 666 | 666 | 725 |
| Görögország | 668 | 668 | 785 | 668 | 668 | 768 |
| Franciaország | 1 218 | 1 218 | 1 128 | 1 254 | 1 254 | 1 150 |
| Belgium | 1 234 | 1 234 | 1 184 | 1 259 | 1 259 | 1 203 |
| Egyesült Királyság | 862 | 1 269 | 1 202 | 916 | 1 361 | 1 292 |
| Hollandia | 1 273 | 1 273 | 1 210 | 1 301 | 1 301 | 1 244 |
| Írország | 1 293 | 1 293 | 1 050 | 1 403 | 1 403 | 1 141 |
| Luxemburg | 1 503 | 1 503 | 1 417 | 1 570 | 1 570 | 1 503 |
| Törökország | 563 | 331 | 517 | 563 | 298 | 499 |
| Amerikai Egyesült Államok | 893 | 753 | 779 | 893 | 676 | 779 |

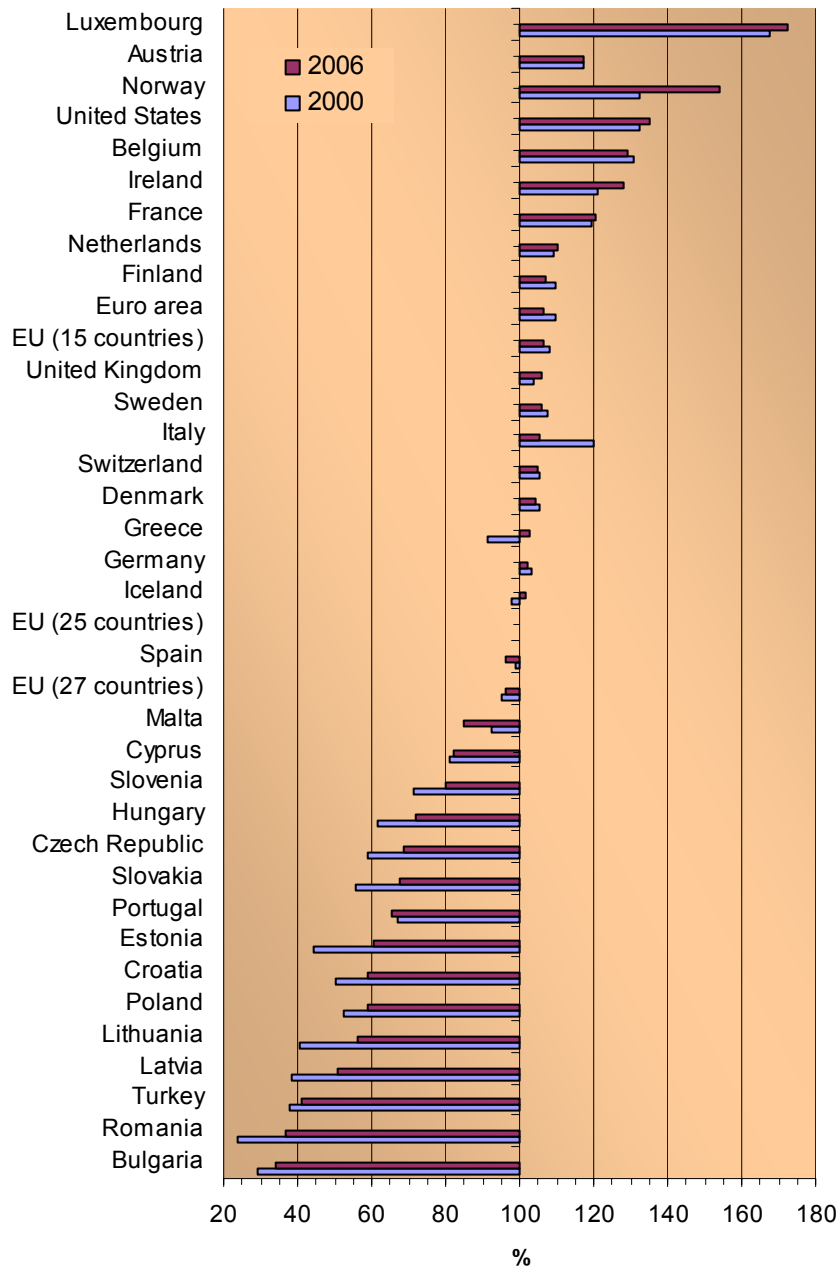
^{a)} Előzetes adat.

^{b)} Ezer forint.

A férfiak és nők éves bruttó átlagkeresete, 2005

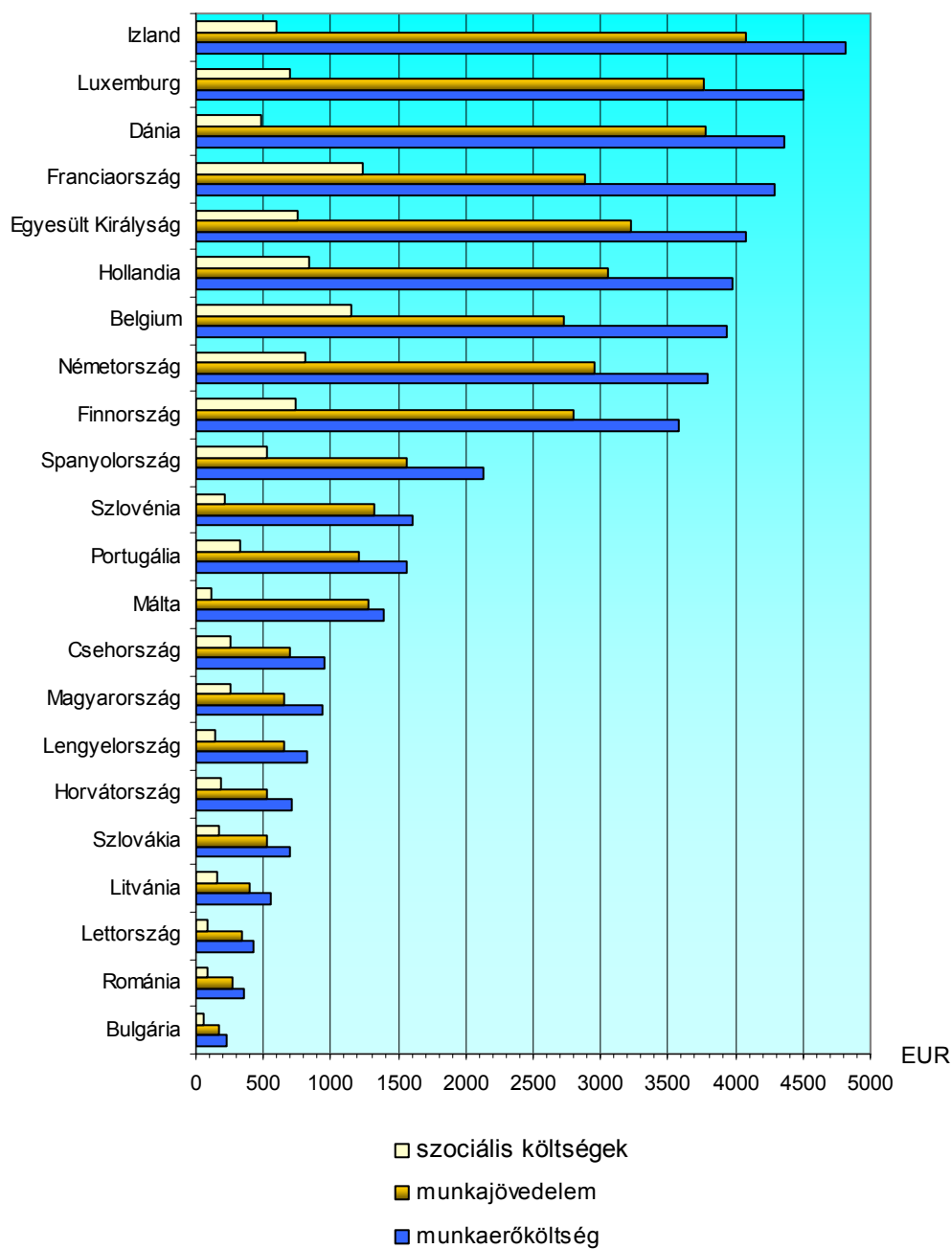
| Ország | Férfiak | | Nők | | Nők keresete a férfiak keresetének %-ában |
|---------------------|----------------|-----------------------------|----------------|-----------------------------|--|
| | Euró (EUR) | Vásárlóerő- egység (PPS) | Euró (EUR) | Vásárlóerő- egység (PPS) | |
| Lettország | 4 700,3 | 8 282,4 | 3 673,9 | 6 473,8 | 78,2 |
| Szlovákia | 7 168,2 | 12 771,6 | 5 124,8 | 9 130,8 | 71,5 |
| Magyarország | 9 905,0 | 15 570,2 | 6 999,9 | 11 003,5 | 70,7 |
| Portugália | 16 133,3 | 18 754,9 | 12 411,9 | 14 428,9 | 76,9 |
| Ciprus | 23 726,2 | - | 15 886,8 | - | 67,0 |
| Finnország | 35 660,0 | 29 179,2 | 28 940,0 | 23 777,7 | 81,2 |
| Svédország | 35 770,1 | 29 654,1 | 29 051,6 | 24 084,4 | 81,2 |
| Belgium | 37 822,2 | 36 257,7 | 32 714,5 | 31 361,3 | 86,5 |
| Ausztria | 40 022,0 | 38 889,9 | 26 514,0 | 25 764,0 | 66,2 |
| Hollandia | 40 300,0 | 38 316,7 | 30 900,0 | 29 379,3 | 76,7 |
| Németország | 43 942,0 | 42 205,7 | 34 519,0 | 33 155,0 | 78,6 |
| Luxemburg | 44 392,0 | 41 473,9 | 35 880,0 | 33 521,0 | 80,8 |
| Egyesült Királyság | 46 518,0 | 44 861,8 | 33 562,4 | 32 367,5 | 72,1 |
| Dánia | 50 675,7 | 37 321,7 | 40 884,3 | 30 110,5 | 80,7 |

**Munkatermelékenység (GDP*/foglalkoztatottak),
EU-25=100,0**



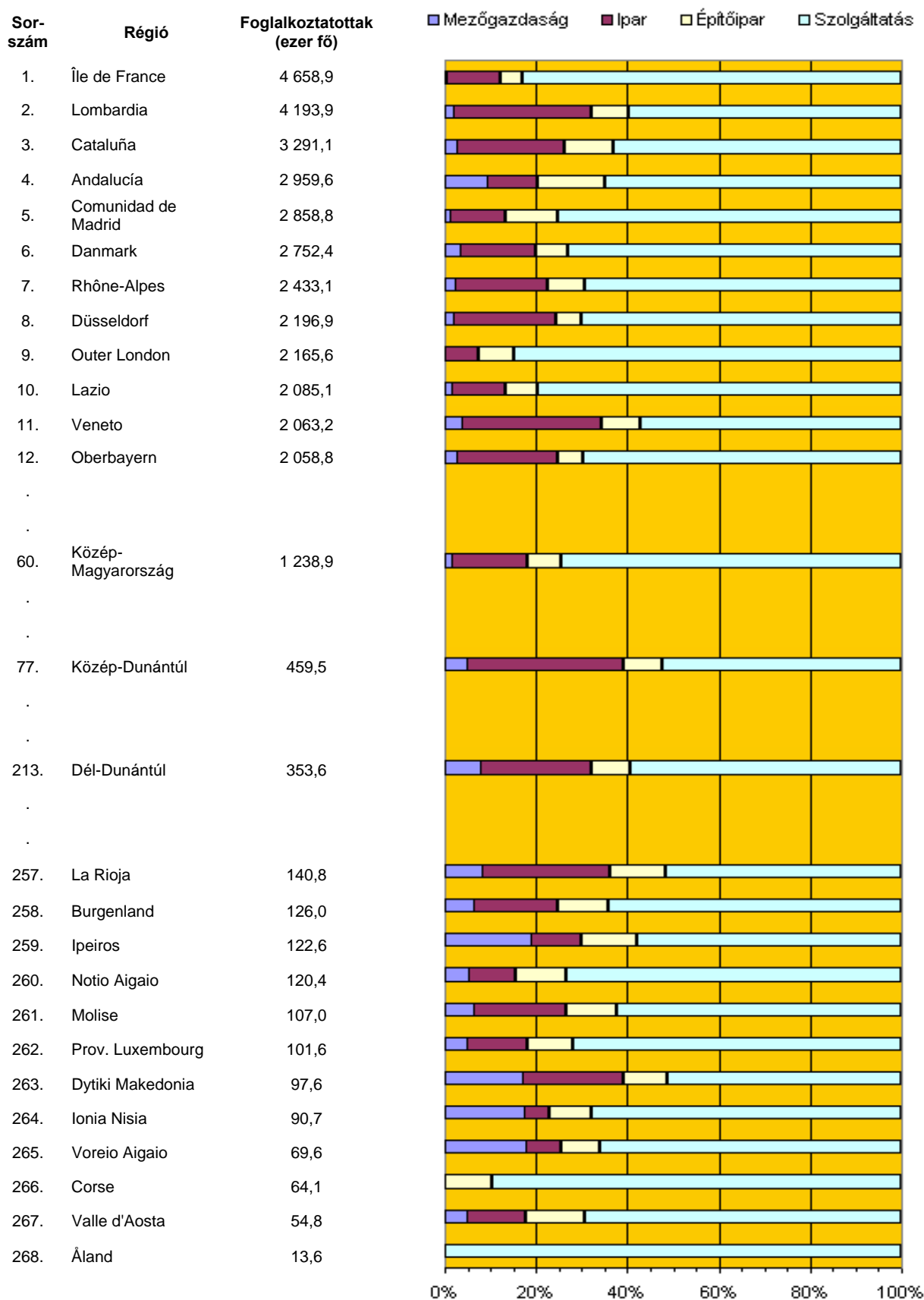
* GDP: vásárlóerő-paritáson.

A munkajövedelem és a szociális költségek aránya a munkaerőköltségből, 2005



Az EU-27 régióinak sorrendje a foglalkoztatottak száma alapján, 2005.

Foglalkoztatottak számának megoszlása gazdasági áganként



MÓDSZERTAN

A **munkaerő-felmérés** fogalmai szerint **foglalkoztatott** az a személy, aki a megfigyelt héten legalább 1 órányi, jövedelmet biztosító munkát végzett, vagy munkájától csak átmenetileg (betegség, szabadság stb. miatt) volt távol. A gyermekgondozási díjban (gyed), gyermekgondozási segélyben (gyes) részesülők a nemzetközi ajánlásnak megfelelően nem tekintendők foglalkoztatottnak, hacsak nem végeztek a megfigyelt héten jövedelmet biztosító munkát.

A felvétel szempontjából nem számít jövedelmet biztosító munkának:

- az önként, ingyenesen, más háztartásnak vagy intézménynek nyújtott segítség (pl. társadalmi munka),
- a saját ház, lakás építése, felújítása,
- a tanulmányhoz kötődő szakmai gyakorlat keretében végzett munka (akkor sem, ha azért díjazás jár),
- a háztartásban, a ház körül végzett munka, beleértve a kerti munkákat is.

A háztáji gazdaságban végzett munka csak akkor tekinthető jövedelemszerzőnek, ha annak eredménye jellemzően piacra és nem saját fogyasztásra kerül.

Munkanélküli az a személy, aki

- az adott héten nem dolgozott, és nincs olyan munkája, amelytől átmenetileg távol volt,
- a kikérdezést megelőző négy héten aktívan keresett munkát (állami vagy magán-munkaközvetítőt keresett fel, munkáltatókat személyesen keresett meg, hirdetést adott fel vagy hirdetésre válaszolt stb.),
- rendelkezésre állt, azaz két héten belül munkába tudott volna állni, ha talált volna megfelelő állást,
- a kikérdezés hetében nem dolgozott, de már talált munkát, ahol 90 napon belül dolgozni kezd.

Gazdaságilag aktív népesség (a munkaerőpiac szereplői): a foglalkoztatottak és a munkanélküliek együttesen.

Gazdaságilag nem aktív az a személy, aki nem sorolható be sem a foglalkoztatottak, sem a munkanélküliek csoportjába. Ide tartoznak többek között a tanulók, a nem dolgozó nyugdíjasok, a háztartásbeliek, az idénymunkások az idényen kívül, ha nem kerestek munkát, a gyermekgondozási ellátást igénybe vevők. Sajátos csoportot képeznek ezen kívül az ún. passzív munkanélküliek, akik szeretnének ugyan munkát találni, de kedvezőtlennek ítélve elhelyezkedési esélyeiket, nem keresnek aktívan munkát.

Foglalkoztatási arány: a foglalkoztatottaknak a megfelelő korcsoportba tartozó népességhez viszonyított aránya.

Munkanélküliségi ráta: a munkanélkülieknek a megfelelő korcsoportba tartozó gazdaságilag aktív népességen belüli aránya.

Aktivitási arány: a foglalkoztatottak és a munkanélküliek együttes száma a megfelelő korcsoportba tartozó népesség százalékában.

Munkavállalási kor: 1992-ben férfiak: 15-59, nők: 15-54 év, 1993-ban férfiak: 15-59, nők: 15-54 év, 1994-ben férfiak: 15-59, nők: 15-54 év, 1995-ben férfiak: 15-59, nők: 15-55 év, 1996-ban férfiak: 15-59, nők: 15-55 év, 1997-ben férfiak: 15-59, nők: 15-56 év, 1998-ban férfiak: 15-60, nők: 15-56 év, 1999-ben férfiak: 15-60, nők: 15-56 év, 2000-ben férfiak: 15-61, nők: 15-57 év, 2001-ben férfiak: 15-61, nők: 15-57 év, 2002-ben férfiak: 15-61, nők: 15-58 év, 2003-ban: férfiak: 15-61, nők: 15-58 év, 2004-ben férfiak: 15-61, nők: 15-59 év, 2005-ben férfiak: 15-61, nők: 15-59 év, 2006-ban férfiak: 15-61, nők: 15-60 év.

A Foglalkoztatási Hivatal adatgyűjtése alapján nyilvántartott álláskereső (regisztrált munkanélküli) az állami munkaközvetítő irodában nyilvántartásba vett személy, aki munkaviszonnyal nem rendelkezik, nem nyugdíjas, nem tanuló, foglalkoztatást elősegítő támogatásban (átképzés, közhasznú foglalkoztatás stb.) nem részesül; munkát, állást vagy önálló foglalkoztatást keres, és ennek érdekében munkavégzésre rendelkezésre áll és az Állami Foglalkoztatási Szolgálattal álláskeresői megállapodást kötött.

Nyilvántartott pályakezdő álláskereső a nyilvántartott álláskeresői közül azok a 25. életévüket – felsőfokú végzettséggel rendelkezők esetén 30. életévüket – be nem töltött fiatalok, akik tanulmányaik befejezését követően munkanélküli ellátásra nem szereztek jogosultságot.

Bejelentett betöltetlen álláshely a december 20-án fennálló ismert álláshely, amelyet a munkáltató bejelentett vagy a munkaügyi központ feltárt.

Az alkalmazásban állók létszámára és keresetére vonatkozó adatok a KSH éves gyakoriságú **intézményi adatgyűjtéseiből** származnak. Az adatok forrása az alábbi:

1. *Vállalkozások*: a 19 fő feletti – az építőiparban 9 fő feletti – vállalkozások (a megfigyelésük teljes körű) esetében az éves integrált gazdaságstatisztikai jelentés, a 19 fő és az alatti vállalkozások esetében szintén az éves integrált gazdaságstatisztikai jelentés, azonban a megfigyelés ebben a körben kizárólag a kiválasztott vállalkozásokra terjed ki, és az adatok teljeskörűsítése az adóadatok segítségével történik.
2. *Költségvetési és társadalombiztosítási szervezetek*: az éves integrált gazdaságstatisztikai jelentés (a megfigyelés teljes körű).
3. *Nonprofit szervezetek*: az éves integrált gazdaságstatisztikai jelentés (a megfigyelés a kijelölt szervezetekre vonatkozik).

2006-ban a szervezetek létszám-kategória szerinti besorolása a tényleges létszám alapján történt. Az adatok – kisebb átfedésektől eltekintve – telephely szerinti, a megye területére vonatkoznak.

Alkalmazásban állónak tekintendő az a munkavállaló, aki a munkáltatóval munkavégzésre irányuló jogviszonyban áll (2003-ig főállásban), s munkaszerződése, megállapodása alapján munkadíj ellenében munkavégzésre kötelezett. Az alkalmazásban állók statisztikai állományi létszáma magában foglalja a munkáltatóval munkavégzésre irányuló jogviszonyban álló személyeket a munkából meghatározott okok miatt (szülési szabadság, gyes, gyed, sorkatonai szolgálat 2004-ig, betegség vagy fizetés nélküli szabadság miatt egy hónapot – 1998-ig három hónapot – meghaladó távollét) távollévők és a munkaszerződés szerint 60 munkaóránál rövidebb munkaidőben foglalkoztatottak kivételével.

2002-ig a rendvédelmi szervezetek, illetve a hozzájuk tartozó intézmények összevont statisztikát készítettek és Budapest adataiban szerepeltek. 2003. évtől valamennyi intézmény a megfelelő közigazgatási egységnél jelenik meg.

Átlagkereset: a keresettömeg (bérköltség) és a foglalkoztatottak létszámának hányadosaként számított mutató. Számításához a munkáltatóknál teljes munkaidőben foglalkoztatottak adatait használjuk.

Bruttó átlagkereset: a személyi jövedelemadó, az egészségbiztosítási és nyugdíjjárulékot, valamint a munkavállalói járulékot is tartalmazó alaphévíz és egyéb jogcímenen fizetett kereseti elemek (bérpótlék, kiegészítő fizetés, prémium, jutalom, 13. és további havi fizetés) összege.

Nettó átlagkereset: a bruttó átlagkeresetből gazdálkodó szervezetenként a mindenkori munkavállalói járulék, a személyi jövedelemadó, valamint az egészségbiztosítási és a nyugdíjjárulék levonásával és az adott évre érvényes járulékküszöb és az alkalmazotti kedvezményre jogosító jövedelemhatár figyelembevételével számított adat. A gyerekek utáni adókedvezmény hatását nem tartalmazza.

Az alkalmazásban állók bruttó keresetének nemenkénti részletezése a 4 főnél többet foglalkoztató vállalkozások adataiból történt. A bruttó átlagkereseteknek a foglalkoztató szervezetek létszámkategóriája szerinti bontása nem tartalmazza a helyi költségvetési szevek adatait.

Az átlagkeresetet bemutató táblákban előfordulhat, hogy az összes foglalkoztatott keresetének indexe nem esik a részindexek közé. A jelenség azon alapul, hogy nemcsak a bérek változtak meg egy év alatt, hanem az alkalmazásban állók összetétele is. E statisztikai jelenség részletesebben megismerhető Köves–Párniczky: Általános statisztika című könyvéből (9. fejezet: Főátlagok összehasonlítása).

A minimálbér összege 2000-ben 25 500, 2001-ben 40 000, 2002-2003-ban 50 000, 2004-ben 53 000, 2005-ben 57 000, 2006-ban 62 500 forint volt.

Az éves munkajövedelem és egyéb munkaerőköltség adatainak forrása a KSH **munkaerőköltség-felvételi adatgyűjtése**, amely a legalább 50 főt foglalkoztató vállalkozásokra és költségvetési intézményekre terjed ki. A munkaerőköltség az alkalmaztatás költségeinek összességét jelenti, és minden olyan, a munkáltatót terhelő kötelezettséget felölel, ami a munkaerő foglalkoztatásával, alkalmazásával kapcsolatban felmerül. A munkaerőköltség a munkavállalók munkájának ellenértékéeként kifizetett összegeken kívül a nyugdíj- és egészségbiztosítás munkáltató által átvállalt terheit, a munkáltató hozzájárulását a munkanélküliség kezelését szolgáló alapokhoz, a különféle természetbeni és szociális juttatásokat, illetve költségtérítéseket és a továbbképzéssel, munkaerő-toborzással kapcsolatos költségeket tartalmazza.

A munkaerőköltség három fő összetevőre bontható:

- munkajövedelem (ennek nagy részét a munkavállalók keresete teszi ki),
- szociális költségek (ennek döntő hányadát a munkáltató által kötelezően fizetett alapszerű befizetések adják),
- képzési és más költségelemek (ideértve a támogatásokat is, amelyek csökkentik a munkaerőköltség nagyságát).

Módszertani forrásmunkák: Útmutató a munkaügy-statisztikai adatszolgáltatáshoz című módszertani segédlet (KSH, Budapest, 2003) továbbá ennek internetes módosításai és kiegészítései.