

**Központi Statisztikai Hivatal**

Veszprémi Igazgatósága

**NÉPMOZGALOM A KÖZÉP-DUNÁNTÚL MEGYÉIBEN  
2007. ÉV**

Veszprém, 2008. július 17.

© Központi Statisztikai Hivatal, 2008

*Felelős szerkesztő:* Szemes Mária igazgató

*További információ:* Berta Györgyné tájékoztatási osztályvezető  
[Gyorgyne.Berta@ksh.hu](mailto:Gyorgyne.Berta@ksh.hu) Tel.: 06 (88) 620-205

Internet: <http://www.ksh.hu>  
[informacioszolgalat@ksh.hu](mailto:informacioszolgalat@ksh.hu)  
06 (1) 345-6789 (telefon), 06 (1) 345-6788 (fax)

## Tartalom

TARTALOM.....	3
ÖSSZEFOGLALÓ .....	4
TÁBLÁZATOK.....	5
MÓDSZERTANI MEGJEGYZÉSEK .....	19

## Összefoglaló

Magyarországon 2008. január elsején 10 045 401 személy élt. Az ország népességének közel két évtizede tartó lassú csökkenése tovább folytatódott. Az élveszületések és a halálozások különbözete szerinti természetes fogyás az elmúlt évben 35 325 volt, amit a nemzetközi vándorlás pozitív egyenlege (14 568 fő) némileg kompenzált, így az ország tényleges népességfogyása 2007-ben 20 757 fő volt.

2007-ban 96 147 újszülött látta meg a napvilágot, 3 724-gyel kevesebb, mint egy évvel korábban.

A halálozások száma kismértékben emelkedett. A tavalyi év során 132 079 személy hunyt el, 476-tal több az előző évinél. Az elmúlt évben 577 csecsemő halt meg egy éves születésnapja előtt, a csecsemőhalálozási arány 6 ezrelék volt.

A házasságkötési kedv tovább lanyhult. Az év során 40 842 pár járult az anyakönyvvezető elé, ami 8,2%-kal kevesebb, mint egy évvel korábban. A válások száma meghaladta a házasságkötések számának 60%-át. Több mint 25 ezer házasságot bontottak föl az elmúlt évben 1,2%-kal többet az előző évinél.

A Közép-Dunántúlon 2008. január elsején 1 104 841 fő élt, ebből 429 572 Fejér, 314 649 Komárom-Esztergom, 361 620 Veszprém megyében.

Az élveszületések száma kissé csökkent. 2007-ben 10 275 gyermek született, 187-tel (1,8%-kal) kevesebb, mint egy évvel korábban. Az egyes megyék között azonban eltérések figyelhetők meg. Fejér és Veszprém megyékben csökkent az élveszületések száma 2,9-, illetve 3,5%-kal, ugyanakkor Komárom-Esztergomban 1,6%-os növekedés történt.

A halálozások száma kissé, 1,2%-kal alacsonyabb az előző évinél. A régióban az év folyamán 13 830-an, 175-tel kevesebben hunytak el mint 2006-ban. A megyék közül egyedül Veszprémben növekedett a halálozások száma (1,2%-kal), míg Komárom-Esztergomban 3,3%-kal, Fejérben pedig 1,7%-kal csökkent.

A születések és a halálozások egyenlegéből adódó népességszám-változást tekintve Fejér és Veszprém megyékben gyorsult a fogyás üteme, Komárom-Esztergom megyében ugyanakkor lassult.

A csecsemőhalálozások száma 2007-ben 66 volt, ami 9-cel több az egy évvel korábbinál.

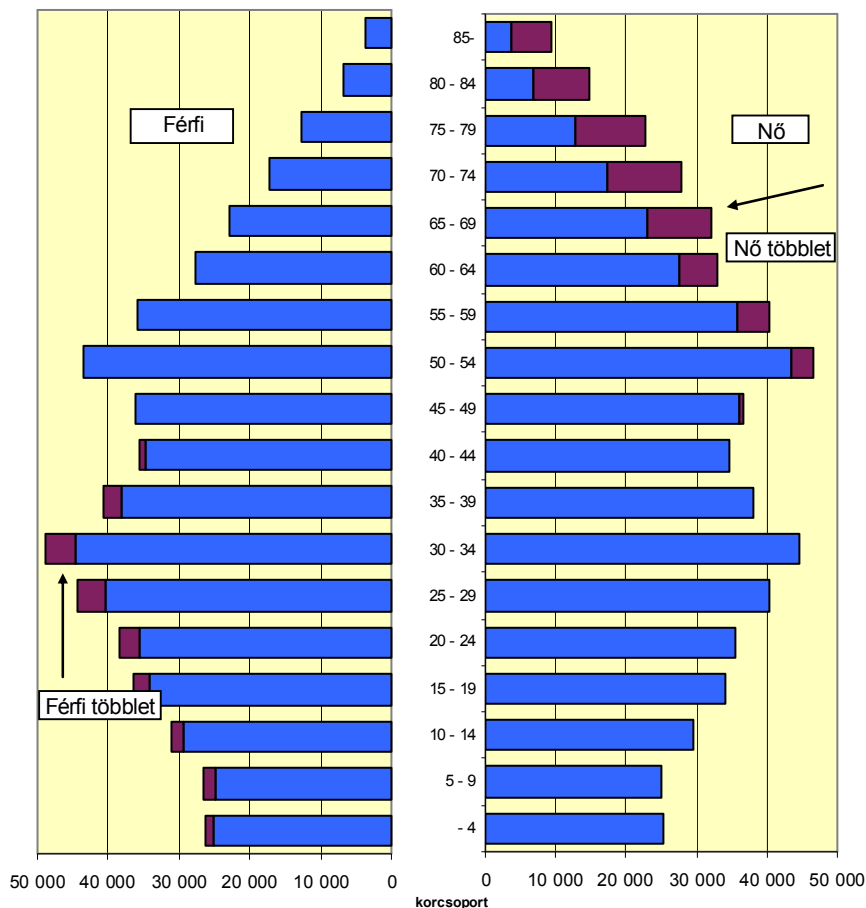
A házasságkötési kedv 2007-ben jelentősen visszaesett. A régióban az elmúlt évben 4353 házasságot kötöttek, 7,5%-kal kevesebbet, mint 2006-ban. Komárom-Esztergom megyében 1,4%-kal, a másik két megyében 10%-kal kevesebb pár járult az anyakönyvvezető elé.

## A lakónépesség nem és korcsoport szerint a Közép-Dunántúlon

2008. január 1.

Életkor	Férfi	Nő	Összesen		1000 férfira jutó nő
			Fő	előző év azonos időpontja = 100,0	
- 4	26 298	25 251	51 549	99,9	960
5 - 9	26 544	24 914	51 458	100,0	939
10 - 14	31 139	29 469	60 608	95,3	946
15 - 19	36 313	34 110	70 423	98,9	939
20 - 24	38 336	35 650	73 986	98,3	930
25 - 29	44 387	40 265	84 652	95,8	907
30 - 34	48 731	44 641	93 372	103,1	916
35 - 39	40 728	38 021	78 749	100,8	934
40 - 44	35 559	34 661	70 220	102,6	975
45 - 49	36 040	36 506	72 546	95,8	1 013
50 - 54	43 585	46 487	90 072	99,5	1 067
55 - 59	35 894	40 299	76 193	101,4	1 123
60 - 64	27 637	32 883	60 520	101,2	1 190
65 - 69	22 962	32 125	55 087	98,9	1 399
70 - 74	17 277	27 906	45 183	102,2	1 615
75 - 79	12 834	22 725	35 559	99,6	1 771
80 - 84	6 869	14 796	21 665	101,7	2 154
85-	3 622	9 377	12 999	100,9	2 589
<b>ÖSSZESEN</b>	<b>534 755</b>	<b>570 086</b>	<b>1 104 841</b>	<b>99,8</b>	<b>1 066</b>
Ebből: 0 - 14	83 981	79 634	163 615	98,2	948
15 - 64	387 210	383 523	770 733	99,7	990
65 - X	63 564	106 929	170 493	101,7	1 682

**A lakónépesség nem és korcsoport szerint a Közép-Dunántúlon, 2008. január 1.**



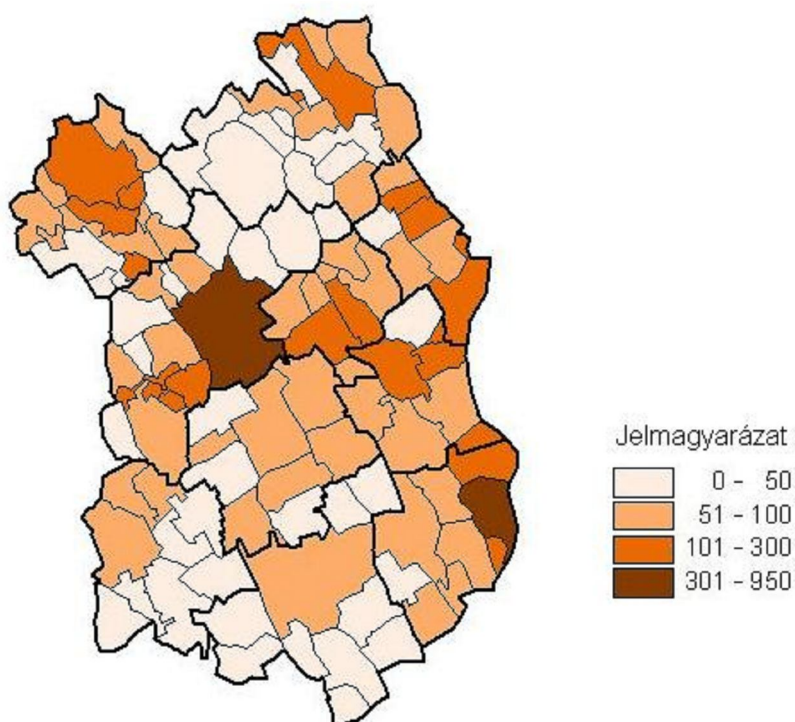
## A lakónépesség nem és korcsoport szerint Fejér megyében

2008. január 1.

Életkor	Férfi	Nő	Összesen		1000 férfira jutó nő
			Fő	előző év azonos időpontja = 100,0	
- 4	10 469	10 095	20 564	100,3	964
5 - 9	10 673	9 738	20 411	100,6	912
10 - 14	12 117	11 610	23 727	94,4	958
15 - 19	14 336	13 604	27 940	99,8	949
20 - 24	14 687	13 388	28 075	98,5	912
25 - 29	17 102	15 713	32 815	96,0	919
30 - 34	19 313	17 684	36 997	103,3	916
35 - 39	15 925	15 088	31 013	101,1	947
40 - 44	13 629	13 225	26 854	103,5	970
45 - 49	13 814	14 036	27 850	95,0	1 016
50 - 54	16 957	17 978	34 935	99,6	1 060
55 - 59	14 141	15 562	29 703	101,7	1 100
60 - 64	10 464	12 556	23 020	102,0	1 200
65 - 69	8 432	12 111	20 543	102,3	1 436
70 - 74	6 599	10 959	17 558	99,4	1 661
75 - 79	4 953	8 666	13 619	102,1	1 750
80 - 84	2 590	5 521	8 111	100,3	2 132
85-	1 289	3 548	4 837	111,5	2 753
<b>ÖSSZESEN</b>	<b>207 490</b>	<b>221 082</b>	<b>428 572</b>	<b>100,0</b>	<b>1 066</b>
Ebből: 0 - 14	33 259	31 443	64 702	98,2	945
15 - 64	150 368	148 834	299 202	100,0	990
65 - X	23 863	40 805	64 668	100,0	1 710

## Népsűrűség Fejér megyében (fő/km<sup>2</sup>)

2008. január 1.



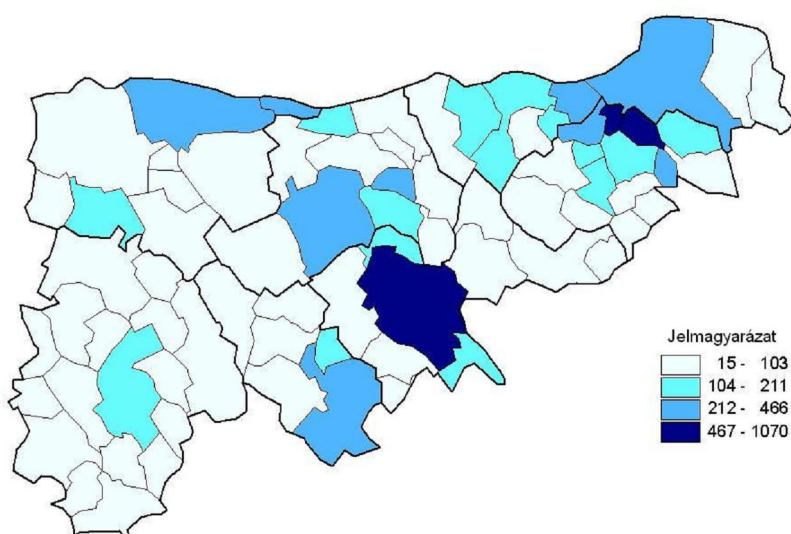
## A lakónépesség nem és korcsoport szerint Komárom-Esztergom megyében

2008. január 1.

Életkor	Férfi	Nő	Összesen		1000 férfira jutó nő
			Fő	előző év azonos időpontja = 100,0	
- 4	7 665	7 180	14 845	100,1	937
5 - 9	7 702	7 301	15 003	100,2	948
10 - 14	8 896	8 409	17 305	95,8	945
15 - 19	10 140	9 542	19 682	99,2	941
20 - 24	10 827	10 123	20 950	99,1	935
25 - 29	12 737	11 488	24 225	94,9	902
30 - 34	14 214	13 205	27 419	104,2	929
35 - 39	11 953	10 719	22 672	100,5	897
40 - 44	10 167	10 014	20 181	102,7	985
45 - 49	10 109	10 356	20 465	96,7	1 024
50 - 54	12 088	13 093	25 181	99,0	1 083
55 - 59	9 949	11 565	21 514	100,8	1 162
60 - 64	7 930	9 520	17 450	101,0	1 201
65 - 69	6 673	9 279	15 952	102,5	1 391
70 - 74	4 878	7 768	12 646	100,2	1 592
75 - 79	3 317	6 229	9 546	101,0	1 878
80 - 84	1 842	4 152	5 994	101,0	2 254
85-	985	2 634	3 619	108,2	2 674
<b>ÖSSZESEN</b>	<b>152 072</b>	<b>162 577</b>	<b>314 649</b>	<b>99,9</b>	<b>1 069</b>
Ebből: 0 - 14	24 263	22 890	47 153	98,5	943
15 - 64	110 114	109 625	219 739	99,8	996
65 - X	17 695	30 062	47 757	101,8	1 699

## Népsűrűség Komárom-Esztergom megyében (fő/km<sup>2</sup>)

2008. január 1.



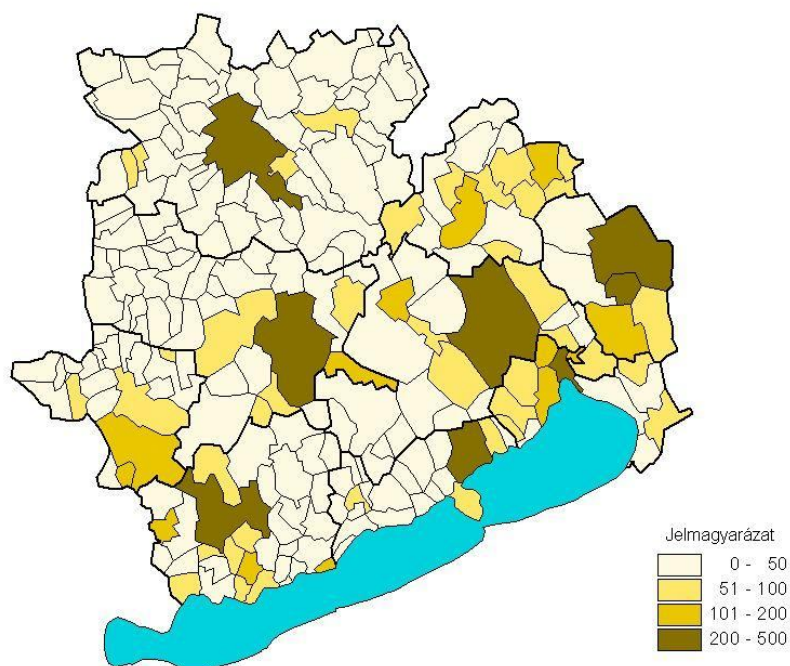
## A lakónépesség nem és korcsoport szerint Veszprém megyében

2008. január 1.

Életkor	Férfi	Nő	Összesen		1000 férfira jutó nő
			Fő	előző év azonos időpontja = 100,0	
- 4	8 164	7 976	16 140	99,1	977
5 - 9	8 169	7 875	16 044	99,0	964
10 - 14	10 126	9 450	19 576	96,0	933
15 - 19	11 837	10 964	22 801	97,7	926
20 - 24	12 822	12 139	24 961	97,5	947
25 - 29	14 548	13 064	27 612	96,3	898
30 - 34	15 204	13 752	28 956	101,8	904
35 - 39	12 850	12 214	25 064	100,7	951
40 - 44	11 763	11 422	23 185	101,6	971
45 - 49	12 117	12 114	24 231	95,8	1 000
50 - 54	14 540	15 416	29 956	99,9	1 060
55 - 59	11 804	13 172	24 976	101,5	1 116
60 - 64	9 243	10 807	20 050	100,5	1 169
65 - 69	7 857	10 735	18 592	101,8	1 366
70 - 74	5 800	9 179	14 979	99,4	1 583
75 - 79	4 564	7 830	12 394	101,8	1 716
80 - 84	2 437	5 123	7 560	101,5	2 102
85-	1 348	3 195	4 543	107,0	2 370
<b>ÖSSZESEN</b>	<b>175 193</b>	<b>186 427</b>	<b>361 620</b>	<b>99,4</b>	<b>1 064</b>
Ebből: 0 - 14	26 459	25 301	51 760	97,9	956
15 - 64	126 728	125 064	251 792	99,3	987
65 - X	22 006	36 062	58 068	101,5	1 639

## Népsűrűség Veszprém megyében (fő/km<sup>2</sup>)

2008. január 1.





## Lakónépesség a régió városaiban

Település	Lakónépesség, fő	
	2007. január 1.	2008. január 1.
<b>Fejér megye</b>		
Székesfehérvár	101 600	101 755
Dunaújváros	50 084	49 183
Adony	3 822	3 831
Bicske	11 641	11 430
Enying	7 064	7 035
Ercsi	8 615	8 563
Gárdony	8 596	8 917
Martonvásár	5 524	5 650
Mór	14 569	14 466
Polgárdi	6 658	6 840
Sárbogárd	13 267	13 146
Velence	4 899	5 019
Városok összesen	236 339	235 835
Községek összesen	192 372	192 737
<b>FEJÉR MEGYE ÖSSZESEN</b>	<b>428 711</b>	<b>428 572</b>
<b>Komárom-Esztergom megye</b>		
Tatabánya	70 541	70 388
Ács	7 223	7 232
Bábolna	3 781	3 763
Dorog	12 203	12 353
Esztergom	30 261	30 523
Kisbér	5 626	5 569
Komárom	19 587	19 563
Lábatlan	5 257	5 165
Nyergesújfalu	7 563	7 603
Oroszlány	19 328	19 133
Tata	24 805	24 751
Városok összesen	206 175	206 043
Községek összesen	108 861	108 606
<b>KOMÁROM-ESZTERGOM MEGYE ÖSSZESEN</b>	<b>315 036</b>	<b>314 649</b>
<b>Veszprém megye</b>		
Veszprém	62 023	62 286
Ajka	30 213	29 998
Badacsonytomaj	2 233	2 220
Balatonalmádi	8 786	8 795
Balatonfüred	13 186	13 279
Balatonfűzfő	4 333	4 245
Berhida	6 032	6 024
Devecser	4 922	4 875
Herend	3 513	3 533
Pápa	33 080	32 617
Sümeg	6 473	6 467
Tapolca	16 732	16 513
Várpalota	20 927	20 835
Zirc	7 247	7 157
Városok összesen	219 700	218 844
Községek összesen	144 006	142 776
<b>VESZPRÉM MEGYE ÖSSZESEN</b>	<b>363 706</b>	<b>361 620</b>

## Népmozgalmi események a Közép-Dunántúlon

Időszak	Házasság- kötés	Élve- születés	Halálozás	Természetes szaporodás, ill. fogyás (-)	Egy éven aluli meghaltak
---------	--------------------	-------------------	-----------	---	--------------------------------

### Közép-Dunántúl

2007. I. negyedév	502	2 430	3 428	-998	11
I. félév	1 801	4 906	6 799	-1 893	24
I-III. negyedév	3 655	7 751	10 216	-2 465	47
<b>Év</b>	4 353	10 275	13 830	-3 555	66
A 2007 az előző év %-ában	92,5	98,2	98,8	100,3	115,8

### Fejér megye

2007. I. negyedév	188	976	1 313	-337	7
I. félév	685	1 914	2 591	-677	15
I-III. negyedév	1 414	3 047	3 914	-867	23
<b>Év</b>	1 687	4 058	5 222	-1 164	32
A 2007 az előző év %-ában	90,6	97,1	98,3	102,4	133,3

### Komárom-Esztergom megye

2007. I. negyedév	157	704	1 012	-308	4
I. félév	553	1 453	1 979	-526	8
I-III. negyedév	1 105	2 279	2 952	-673	18
<b>Év</b>	1 298	3 005	4 007	-1 002	24
A 2007 az előző év %-ában	98,6	101,6	96,7	84,4	126,3

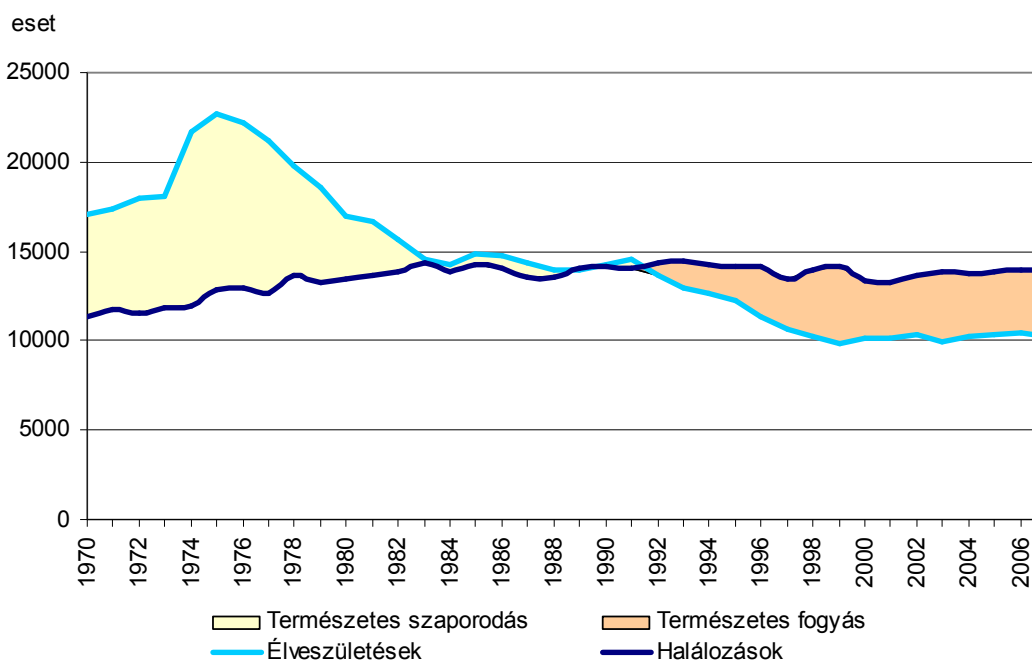
### Veszprém megye

2007. I. negyedév	157	750	1 103	-353	-
I. félév	563	1 539	2 229	-690	1
I-III. negyedév	1 136	2 425	3 350	-925	6
<b>Év</b>	1 368	3 212	4 601	-1 389	10
A 2007 az előző év %-ában	89,6	96,5	101,2	113,9	71,4

**Az élveszületések száma az anya tényleges lakóhelye szerint  
a Közép-Dunántúlon  
2007. év**

Megnevezés	Élveszületés		
	Fiú	lány	Összesen
Megyei jogú városok összesen	1 418	1 289	2 707
Városok összesen (a megyei jogúak nélkül)	1 754	1 750	3 504
Községek összesen	2 077	1 987	4 064
<b>Fejér megye összesen</b>	2 093	1 965	4 058
<b>Komárom-Esztergom megye összesen</b>	1 520	1 485	3 005
<b>Veszprém megye összesen</b>	1 636	1 576	3 212
<b>KÖZÉP-DUNÁNTÚLI RÉGIÓ ÖSSZESEN</b>	5 249	5 026	10 275
<b>Előző év = 100,0</b>			
Megyei jogú városok összesen	101,2	94,8	98,0
Városok összesen (a megyei jogúak nélkül)	93,7	104,4	98,8
Községek összesen	99,2	96,4	87,8
<b>Fejér megye összesen</b>	98,5	95,7	97,1
<b>Komárom-Esztergom megye összesen</b>	96,9	106,9	101,6
<b>Veszprém megye összesen</b>	97,8	95,3	96,5
<b>KÖZÉP-DUNÁNTÚLI RÉGIÓ ÖSSZESEN</b>	97,8	98,6	98,2

**Az természetes szaporodás, illetve fogyás alakulása a Közép-Dunántúlon**



**Az élveszületések száma az anya tényleges lakóhelye szerint Fejér megyében  
2007. év**

Megnevezés	Élveszületés		
	Fiú	lány	összesen
Dunaújváros	205	181	386
Székesfehérvár	534	463	997
<b>Megyei jogú városok összesen</b>	<b>739</b>	<b>644</b>	<b>1 383</b>
Adony	7	13	20
Bicske	64	59	123
Enying	40	44	84
Ercsi	56	54	110
Gárdony	34	44	78
Martonvásár	33	22	55
Mór	74	70	144
Polgárdi	40	33	73
Sárbogárd	60	53	113
Velence	16	29	45
<b>Városok összesen</b>	<b>424</b>	<b>421</b>	<b>845</b>
<b>Községek összesen</b>	<b>930</b>	<b>900</b>	<b>1 830</b>
<b>MEGYE ÖSSZESEN</b>	<b>2 093</b>	<b>1 965</b>	<b>4 058</b>
	Előző év = 100,0		
Dunaújváros	85,4	75,1	80,2
Székesfehérvár	106,4	97,9	102,3
<b>Megyei jogú városok összesen</b>	<b>99,6</b>	<b>90,2</b>	<b>95,0</b>
Adony	28,0	76,5	47,6
Bicske	130,6	98,3	112,8
Enying	102,6	151,7	123,5
Ercsi	91,8	128,6	106,8
Gárdony	69,4	102,3	84,8
Martonvásár	113,8	75,9	94,8
Mór	91,4	101,4	96,0
Polgárdi	166,7	113,8	137,7
Sárbogárd	83,3	89,8	86,3
Velence	76,2	90,6	84,9
<b>Városok összesen</b>	<b>94,2</b>	<b>102,9</b>	<b>98,4</b>
<b>Községek összesen</b>	<b>99,8</b>	<b>96,7</b>	<b>98,2</b>
<b>MEGYE ÖSSZESEN</b>	<b>98,5</b>	<b>95,7</b>	<b>97,1</b>

**Az élveszületések száma az anya tényleges lakóhelye szerint  
Komárom-Esztergom megyében  
2007. év**

Megnevezés	Élveszületés		
	Fiú	lány	összesen
Tatabánya	388	362	750
<b>Megyei jogú város összesen</b>	388	362	750
Ács	27	35	62
Bábolna	14	12	26
Dorog	64	72	136
Esztergom	146	152	298
Kisbér	28	22	50
Komárom	86	88	174
Lábatlan	21	24	45
Nyergesújfalu	39	40	79
Oroszlány	83	101	184
Tata	129	123	252
<b>Városok összesen</b>	637	669	1 306
<b>Községek összesen</b>	495	454	949
<b>MEGYE ÖSSZESEN</b>	1 520	1 485	3 005
	Előző év = 100,0		
Tatabánya	100,0	113,8	106,2
<b>Megyei jogú városok összesen</b>	100,0	113,8	106,2
Ács	71,1	97,2	83,8
Bábolna	87,5	85,7	86,7
Dorog	116,4	128,6	122,5
Esztergom	80,7	100,7	89,8
Kisbér	82,4	110,0	92,6
Komárom	91,5	94,6	93,0
Lábatlan	70,0	92,3	80,4
Nyergesújfalu	114,7	160,0	133,9
Oroszlány	97,6	129,5	112,9
Tata	117,3	121,8	119,4
<b>Városok összesen</b>	93,7	111,5	102,0
<b>Községek összesen</b>	97,0	96,4	96,7
<b>MEGYE ÖSSZESEN</b>	96,9	106,9	101,6

**Az élveszületések száma az anya tényleges lakóhelye szerint Veszprém megyében  
2007. év**

Megnevezés	Élveszületés		
	Fiú	lány	összesen
Veszprém	291	283	574
<b>Megyei jogú város összesen</b>	291	283	574
Ajka	130	106	236
Badacsonytomaj	6	4	10
Balatonalmádi	24	33	57
Balatonfüred	52	67	119
Balatonfűzfő	19	15	34
Berhida	38	28	66
Devecser	33	16	49
Herend	10	18	28
Pápa	147	132	279
Sümeg	35	37	72
Tapolca	62	86	148
Várpalota	110	83	193
Zirc	27	35	62
<b>Városok összesen</b>	693	660	1 353
<b>Községek összesen</b>	652	633	1 285
<b>MEGYE ÖSSZESEN</b>	1 636	1 576	3 212
	<b>Előző év = 100,0</b>		
Veszprém	107,4	86,3	95,8
<b>Megyei jogú városok összesen</b>	107,4	86,3	95,8
Ajka	91,5	87,2	94,0
Badacsonytomaj	85,7	44,4	62,5
Balatonalmádi	114,3	100,0	105,6
Balatonfüred	102,0	136,7	119,0
Balatonfűzfő	126,7	100,0	113,3
Berhida	102,7	100,0	101,5
Devecser	173,7	53,3	100,0
Herend	55,6	150,0	93,3
Pápa	82,1	95,7	88,0
Sümeg	140,0	97,4	114,3
Tapolca	73,8	121,1	95,5
Várpalota	99,1	81,4	90,6
Zirc	128,6	106,1	114,8
<b>Városok összesen</b>	93,5	99,0	96,1
<b>Községek összesen</b>	98,6	96,1	97,3
<b>MEGYE ÖSSZESEN</b>	97,8	95,3	96,5

## A halálozások száma a meghaltak tényleges lakóhelye szerint a Közép-Dunántúlon

Megnevezés	Halálozás		Csecsemőhalálozás	
	2007.év	2006. év =100,0	2007. év	2006. év
Megyei jogú városok összesen	3 233	99,7	18	15
Városok összesen (a megyei jogúak nélkül)	4 666	99,6	21	20
Községek összesen	5 931	97,6	27	22
<b>Fejér megye összesen</b>	<b>5 222</b>	<b>98,3</b>	<b>32</b>	<b>24</b>
<b>Komárom-Esztergom megye összesen</b>	<b>4 007</b>	<b>96,7</b>	<b>24</b>	<b>19</b>
<b>Veszprém megye összesen</b>	<b>4 601</b>	<b>101,2</b>	<b>10</b>	<b>14</b>
<b>KÖZÉP-DUNÁNTÚLI RÉGIÓ ÖSSZESEN</b>	<b>13 830</b>	<b>98,8</b>	<b>66</b>	<b>57</b>

## A halálozások száma a meghaltak tényleges lakóhelye szerint Fejér megyében

Megnevezés	Halálozás		Csecsemőhalálozás	
	2007.év	2006. év =100,0	2007. év	2006. év
Dunaújváros	655	103,0	2	4
Székesfehérvár	1 068	95,2	6	3
<b>Megyei jogú városok összesen</b>	<b>1 723</b>	<b>98,0</b>	<b>8</b>	<b>7</b>
Adony	54	105,9	-	-
Bicske	149	118,3	2	1
Enying	97	94,2	1	1
Ercsi	96	104,3	1	-
Gárdony	121	98,4	-	1
Martonvásár	64	88,9	-	-
Mór	155	109,9	-	1
Polgárdi	111	130,6	2	-
Sárbogárd	151	93,8	1	2
Velence	57	87,7	-	1
<b>Városok összesen</b>	<b>1 055</b>	<b>103,5</b>	<b>7</b>	<b>7</b>
<b>Községek összesen</b>	<b>2 444</b>	<b>96,3</b>	<b>17</b>	<b>10</b>
<b>MEGYE ÖSSZESEN</b>	<b>5 222</b>	<b>98,3</b>	<b>32</b>	<b>24</b>

## A halálozások száma a meghaltak tényleges lakóhelye szerint Komárom-Esztergom megyében

Megnevezés	Halálozás		Csecsemőhalálozás	
	2007.év	2006. év =100,0	2007. év	2006. év
Tatabánya	903	94,1	9	7
<b>Megyei jogú város összesen</b>	903	94,1	9	7
Ács	91	83,5	-	1
Bábolna	34	97,1	-	-
Dorog	141	107,6	1	1
Esztergom	385	108,1	3	2
Kisbér	103	109,6	1	-
Komárom	225	85,2	2	1
Lábatlan	68	97,1	1	-
Nyergesújfalú	77	87,5	-	-
Oroszlány	251	110,1	1	1
Tata	294	88,0	1	-
<b>Városok összesen</b>	1 669	97,7	10	6
<b>Községek összesen</b>	1 435	97,3	5	6
<b>MEGYE ÖSSZESEN</b>	4 007	96,7	24	19

## A halálozások száma a meghaltak tényleges lakóhelye szerint Veszprém megyében

Megnevezés	Halálozás		Csecsemőhalálozás	
	2007.év	2006. év =100,0	2007. év	2006. év
Veszprém	607	115,6	1	1
<b>Megyei jogú város összesen</b>	607	115,6	1	1
Ajka	328	96,5	1	2
Badacsonytomaj	30	111,1	-	-
Balatonalmádi	111	93,3	-	-
Balatonfüred	134	84,8	-	-
Balatonfűzfő	83	153,7	-	-
Berhida	108	100,0	1	-
Devecser	86	89,6	-	-
Herend	33	86,8	-	2
Pápa	393	100,8	1	-
Sümege	126	124,8	-	2
Tapolca	181	98,4	-	-
Várpalota	244	93,8	1	1
Zirc	85	102,4	-	-
<b>Városok összesen</b>	1 942	99,2	4	7
<b>Községek összesen</b>	2 052	99,5	5	6
<b>MEGYE ÖSSZESEN</b>	4 601	101,2	10	14



**A házasságkötések száma és a természetes szaporodás,  
illetve fogyás a Közép-Dunántúlon**

Megnevezés	Házasságkötés		Természetes szaporodás, illetve fogyás (-)	
	2007.év	2006. év =100,0	2007. év	2006. év
Megyei jogú városok összesen	1 330	91,2	-526	-482
Városok összesen (a megyei jogúak nélkül)	1 513	89,1	-1 191	-1 139
Községek összesen	1 510	97,5	-1 838	-1 922
<b>Fejér megye összesen</b>	1 687	90,6	-1 164	-1 137
<b>Komárom-Esztergom megye összesen</b>	1 298	98,6	-1 002	-1 187
<b>Veszprém megye összesen</b>	1 368	89,6	-1 389	-1 219
<b>KÖZÉP-DUNÁNTÚLI RÉGIÓ ÖSSZESEN</b>	4 353	92,5	-3 555	-3 543

**A házasságkötések száma és a természetes szaporodás,  
illetve fogyás Fejér megyében**

Megnevezés	Házasságkötés		Természetes szaporodás, illetve fogyás (-)	
	2007.év	2006. év =100,0	2007. év	2006. év
Dunaújváros	222	80,7	-269	-155
Székesfehérvár	475	86,8	-71	-147
<b>Megyei jogú városok összesen</b>	697	84,8	-340	-302
Adony	8	61,5	-34	-9
Bicske	46	100,0	-26	-17
Enying	29	111,5	-13	-35
Ercsi	35	89,7	14	11
Gárdony	32	71,1	-43	-31
Martonvásár	18	81,8	-9	-14
Mór	53	84,1	-11	9
Polgárdi	20	71,4	-38	-32
Sárbogárd	46	80,7	-38	-30
Velence	19	70,4	-12	-12
<b>Városok összesen</b>	306	83,6	-210	-160
<b>Községek összesen</b>	684	101,5	-614	-675
<b>MEGYE ÖSSZESEN</b>	1 687	90,6	-1 164	-1 137

**A házasságkötések száma és a természetes szaporodás,  
illetve fogyás Komárom-Esztergom megyében**

Megnevezés	Házasságkötés		Természetes szaporodás, illetve fogyás (-)	
	2007.év	2006. év =100,0	2007. év	2006. év
Tatabánya	331	110,0	-153	-254
<b>Megyei jogú város összesen</b>	331	110,0	-153	-254
Ács	22	78,6	-29	-35
Bábolna	15	78,9	-8	-2
Dorog	70	118,6	-5	-20
Esztergom	150	101,4	-87	-24
Kisbér	21	105,0	-53	-40
Komárom	84	83,2	-51	-77
Lábatlan	17	81,0	-23	-14
Nyergesújfalu	35	94,6	2	-29
Oroszlány	70	72,9	-67	-65
Tata	95	71,4	-42	-123
<b>Városok összesen</b>	579	87,5	-363	-429
<b>Községek összesen</b>	388	109,6	-486	-504
<b>MEGYE ÖSSZESEN</b>	1 298	98,6	-1 002	-1 187

**A házasságkötések száma és a természetes szaporodás,  
illetve fogyás Veszprém megyében**

Megnevezés	Házasságkötés		Természetes szaporodás, illetve fogyás (-)	
	2007.év	2006. év =100,0	2007. év	2006. év
Veszprém	302	89,9	-33	-743
<b>Megyei jogú város összesen</b>	302	89,9	-33	-743
Ajka	116	71,6	-92	-89
Badacsonytomaj	6	85,7	-20	-11
Balatonalmádi	37	97,4	-54	-65
Balatonfüred	54	101,9	-15	-58
Balatonfűzfő	28	280,0	-49	-24
Berhida	24	114,3	-42	-43
Devecser	17	154,5	-37	-47
Herend	16	123,1	-5	-8
Pápa	107	78,7	-114	-73
Sümeg	20	69,0	-54	-38
Tapolca	68	128,3	-33	-29
Várpalota	111	104,7	-51	-47
Zirc	24	77,4	-23	-18
<b>Városok összesen</b>	628	93,7	-589	-550
<b>Községek összesen</b>	438	84,2	-767	-743
<b>MEGYE ÖSSZESEN</b>	1 368	89,6	-1 389	-1 219

## Módszertani megjegyzések

**A kiadványban a területi adatokat 2008. január elsejei közigazgatási állapotnak megfelelően közöljük.**

**Népesség:** a területi egységek népességszámának meghatározása a lakónépesség fogalma szerint történik. Ez az adott területen lakóhellyel rendelkező és másutt tartózkodási hellyel nem rendelkező magyar állampolgárok, valamint az ugyanezen területen tartózkodási hellyel rendelkező magyar állampolgárok és az adott területen a BM Bevándorlási és Állampolgársági Hivatal nyilvántartása szerint lakó külföldi állampolgárok együttes száma.

**Természetes szaporodás (fogyás):** az élveszületések és a halálozások különbözete.

**Tényleges szaporodás, illetve fogyás:** a természetes szaporodás (fogyás) és a vándorlási (belföldi és nemzetközi) különbözet összege.

**Élveszületés:** olyan magzat világrajövele, aki az életnek valamilyen jelét (mint légzés vagy szívműködés, illetőleg köldökzsinór-pulzáció) adja, tekintet nélkül arra, hogy mennyi ideig volt az anya méhében és mennyi ideig élt.

**Halálozás:** az élet minden jelének végleges elmúlása az élveszületés megtörténte után bármikor, azaz az életműködésnek a születés utáni megszűnése, a feléledés képessége nélkül.

**Csecsemőhalálozás:** az élveszületést követően az egyéves kor betöltése előtt bekövetkezett halálozás. A halvaszületett és a születésének évfordulóján meghalt gyermek nem csecsemőhalott.

**Házasságkötés:** a hivatalosan eljáró anyakönyvvezető előtt - két tanú jelenlétében - kötött házasság. A területi adatok csoportosításánál a csoportosítás alapja a feleség utolsó tényleges lakóhelye.

A kiadvány összeállításánál felhasználtuk a Népmozgalom, 2007, valamint a Demográfiai Évkönyv, 2006 című KSH kiadványokat.