

**KÖZPONTI STATISZTIKAI HIVATAL
VESZPRÉMI IGAZGATÓSÁGA**

**TÁRSADALMI-GAZDASÁGI HELYZETKÉP
VESZPRÉM MEGYÉRŐL**

2004

**Veszprém
2005. szeptember**

© Központi Statisztikai Hivatal

Veszprémi Igazgatóság

ISBN 963 215 857 1

Igazgató:

Szemes Mária

Tájékoztatási osztályvezető:

Berta Györgyné

Készítették:

Berta Györgyné

Cserta Orsolya

Kirsch Magdolna

Másodlagos publikálás csak a forrás megjelölésével, adatok átadása csak a KSH Veszprémi Igazgatósága engedélyével történhet!

A KSH Veszprémi Igazgatósága kiadványai
megrendelhetők, megvásárolhatók:

Veszprém, Radnóti tér 2. Telefon: Telefon: 88/620-200, Telefax: 88/420-806

KSH az interneten: www.ksh.hu

KSH Regionális Igazgatóságai

KSH Házinyomda

TARTALOM

1. VONZÓ TERMÉSZETI ADOTTSÁGOK, APRÓFALVAS TELEPÜLÉS-SZERKEZET	4
1.1. Természetföldrajzi jellemzők	4
1.2. Kedvező természeti adottságok.....	4
1.3. Településszerkezetünk sajátosságai	5
2. TÁRSADALMI HELYZETKÉP	6
2.1. Népesedési folyamatok	6
2.2. Oktatás, iskolázottság.....	11
2.2.1. Oktatási intézményrendszer	12
2.3. Kutatás, fejlesztés	14
2.4. Közművelődés, kultúra	15
2.5. Vallási és nemzetiségi jellemzők	16
2.5.1. Nemzetiség, nyelvismeret.....	17
3. FOGLALKOZTATÁS, KERESETEK	19
3.1. Gazdasági aktivitás.....	19
3.2. A foglalkoztatás szerkezete	20
3.3. Keresetek	22
4. ÉLETKÖRÜLMÉNYEK	24
4.1. A lakásállomány minősége	24
4.2. Lakásépítés, lakásberuházás, lakáspiac	28
4.3. Egészségügy	29
4.3.1. Várható élettartam, betegségeink.....	29
4.3.2. Az egészségügyi ellátás	31
5. GAZDASÁGI HELYZETKÉP	33
5.1. Gazdasági növekedés (GDP).....	33
5.2. Beruházások.....	34
5.3. Külföldi működő tőke befektetés.....	36
5.4. Idegenforgalom, vendéglátás	40
5.5. A környezet állapota és védelme	42
5.6. A gazdaság ágazati szerkezete.....	43
5.6.1. A GDP gazdasági ágankénti összetétele.....	44
5.6.2. Ágazati szerkezet	44
5.6.3. A főbb ágazatok teljesítménye.....	47
<i>Mezőgazdaság</i>	47
<i>Ipar</i>	49
<i>Építőipar</i>	52
6. TERÜLETFEJLESZTÉS, PÁLYÁZATI LEHETŐSÉGEK	54
7. TÁRSADALMI – GAZDASÁGI JELZŐSZÁMOK	58

1. VONZÓ TERMÉSZETI ADOTTSÁGOK, APRÓFALVAS TELEPÜLÉS-SZERKEZET

1.1. Természetföldrajzi jellemzők

Veszprém megye a Dunántúl közepén, a Balaton északi partja és a Kisalföld között terül el. Az ország egyik legváltozatosabb természetföldrajzi adottságokkal rendelkező megyéje. Középső részét a Bakony hegység uralja, észak-nyugati része a Kisalföldhöz csatlakozik, dél-keleten a Balaton és a balaton-felvidéki hegyek veszik körül.

A dunántúli-középhegység (benne a Bakony) teljes területe összefüggő karsztos kőzet, víz-földtani egység, óriási hideg karsztvíz készletekkel, ami nemcsak az ország, hanem Európa egyedülálló kincse, amelyet óvni kell.

A Balaton-felvidéken bázisos vulkanitok (bazalt) találhatóak, amelyek nemcsak egyedülállóan érdekes és festői geológiai emlékek, hanem számos igen ritka növény- és állatfaj élőhelyei is. A Balaton, melynek északi partja tartozik a megyéhez, Közép-Európa legnagyobb tava. A tó és környéke páratlan nemzeti kincs.

Veszprém megye rendkívül változatos földrajzi adottságai sok-sok természeti értéket őriztek meg számunkra. A Balaton északi partvonalától a Rába síkjáig, a Marcal folyó völgyétől a Tési-fennsíkig számos geológiai, botanikai, zoológiai és tájképi érték érdemelte ki a természetvédelmi oltalmat.

1.2. Kedvező természeti adottságok

A vonzó táj természeti adottságai is kedvezőek. A földtörténeti múlt mindenkor biztosította lakói számára a megélhetés természetes forrásait. A jellegzetes felszíni kőzetek mellett értékes ásványi nyersanyagokat (barnaszén, bauxit, mangán) rejt a

föld mélye, ami a 19-20. századi iparosítás alapjául szolgált, de az ezredfordulón is működtek országos jelentőségű ásványkincs lelőhelyei. A Kisalföld déli nyúlványa a Marcal-medencével együtt kukorica-, burgonya-termeléséről és sertéstenyésztéséről ismert, a Balaton-felvidék pedig több mint ezeréves szőlőkultúrájáról híres.

Másutt a talajviszonyok nem igazán kedvezőek a mezőgazdasági termelés számára. A Bakony és a Balaton-felvidék nagy kiterjedésű erdeivel a megye az ország 3. legerdősültebb vidéke. A nagy kiterjedésű erdőterület egyidejűleg tölt be gazdasági, (erdő)védelmi és közjóléti szerepet, tehát a fatermesztés, magtermesztés, vadgazdálkodás mellett elsősorban a talaj védelméről kell gondoskodnia az itt élőknek, míg a szép és romantikus erdős vidék évente százezrek számára biztosít felüdülést, testi-lelki regenerálódást.

A változatos természeti táj vonzza a turistákat, nemcsak a Balaton partra és környékére, a Bakony erdeibe, hanem történelmi korok emlékét őrző településeire is.

1.3. Településszerkezetünk sajátosságai

Veszprém megye településhálózata – melyet társadalmi és gazdasági változások egyaránt befolyásoltak – az elmúlt évtizedekben jelentősen átalakult. Nőtt az urbanizáltság mértéke, elsősorban a várossá nyilvánítások növekvő számának köszönhetően, miközben átalakult a faluhálózat is. A településhálózat mai jellemzője a kis és közepes városok, valamint az aprófalvak (ezen belül a sajátos csoportot alkotó törpefalvak). A városok száma 2004. július 1-jére 14-re nőtt, a város lakó népesség aránya eléri a 60%-ot. A 203 Veszprém megyei község közül 156 lakónépessége 2005 elején nem érte el az ezer főt, illetve ezek közül 100 településen nem haladta meg az ötszáz-, 11-ben pedig a száz fős lélekszámot.

A törpefalvak sorában sajátos helyzetűek a legkisebbek, a 100 fő alattiak, ahol a lakosság életkörülményei, lehetőségei és kilátásai teljesen eltérő jegyeket mutatnak szűkebb és tágabb környezetükhöz viszonyítva egyaránt. A kis településekből való folyamatos elvándorlás az átlagosnál jelentősen öregebb korstruktúrát hozott létre, aminek következtében a törpefalvak természetes népmozgalmi mutatói általában

rosszabbak a községekre jellemző átlagnál, alacsonyabb a munkaképes korúak aránya, magas az idős népesség eltartottsági rátája és kiugróan magas az öregedési index értéke. Az aprófalvak közül kerülnek ki a hátrányos helyzetűek kritériumai alapján támogatásra szorulóknak. Az elmaradott települések a megyehatár mentére koncentrálódnak.

A Veszprém megyei aprófalvakban – a települések 72%-ában – 2005. január elsején összesen 67 581 fő, a megye népességének 18,4%-a élt. Népeségfogyás a 156 település közül 39-nél nem jelentkezett. Ezek a települések elsősorban a megyeszékhely, illetve Balatonfüred közelében elhelyezkedő, kedvező közlekedési feltételekkel rendelkező községek.

A megye legnagyobb városa 61 131 fős lakosával Veszprém, a megyeszékhely, mely sajátos földrajzi elhelyezkedése, történelmi tradíciói következtében a térség oktatási-kulturális, közigazgatási központja. Közepes méretű városai Ajka, Pápa, Tapolca, Várpalota. A nyolcvanas években kapott városi rangot kapott Zirc és Sümeg. Balatonalmádi, Balatonfüred, illetve legújabb városaink közül Balatonfűzfő és Badacsonytomaj, földrajzi fekvésüknek köszönhetően jelentős idegenforgalommal bírnak. Az 1990-es évtizedben felgyorsult várossá nyilvánítási folyamatban lett újra város a régi mezőváros, Devecser, a porcelánjáról világhírű Herend, Balatonfűzfő és tavalay Berhida.

2. TÁRSADALMI HELYZETKÉP

2. 1. Népesedési folyamatok

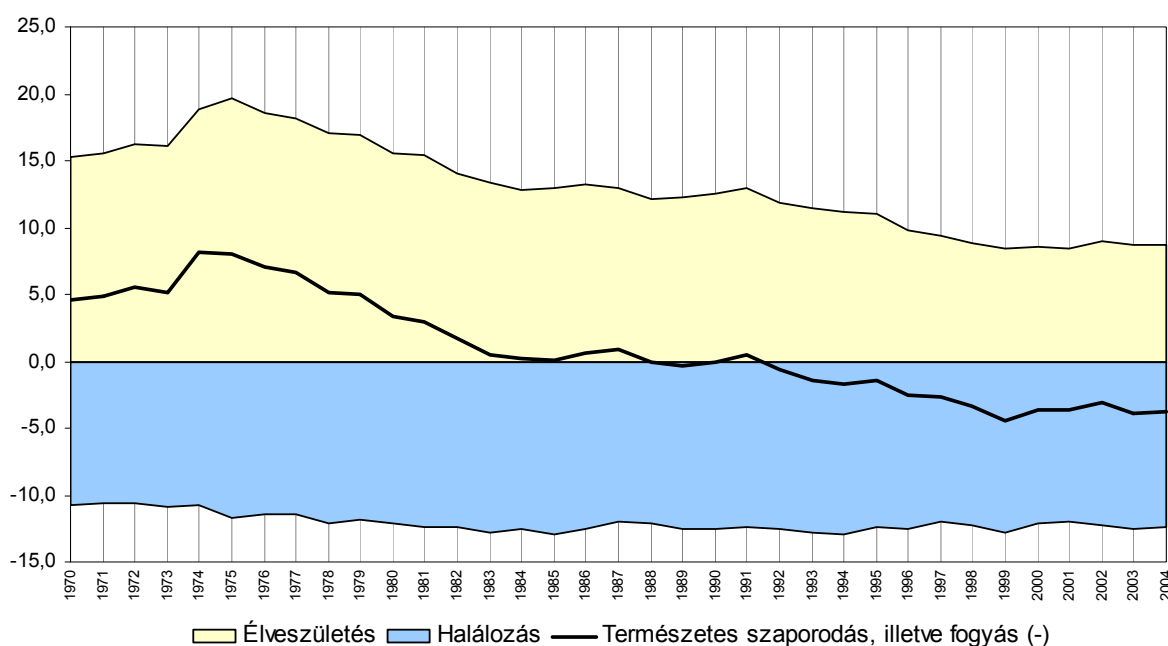
A demográfiai folyamatok alakulása jelentősen befolyásolja a gazdaság hosszútávú fejlődését, melyben meghatározó szerepe van a népességszámnak, azon belül az egyéb demográfiai komponenseknek.

A népesség számának alakulását alapvetően a születések és halálozások egyenlege határozza meg. Utóbbi többlete természetes fogyást idéz elő, amelyet erősíthet, vagy fékezhet a migrációs egyenleg. Magyarország népessége 1990 és 2005 között a természetes fogyás következtében 517 ezer fővel csökkent, ugyanakkor a nemzetközi vándorlás eredményeképpen 213 ezer fővel gyarapodott.

A halálozások száma már a nyolcvanas évek elején meghaladta a születéseket az országban és a népesség lélekszáma több mint két évtizede folyamatosan csökken. Ez a folyamat – főleg a születésszám visszaesése következtében – a kilencvenes években felgyorsult. A népességszám apadása a lakosság fokozatos előregedésével párosul. A tendencia Veszprém megyére is teljes mértékben jellemző, bár itt a természetes fogyás csak a kilencvenes évtized elején kezdődött. A megyei demográfiai helyzetének bemutatásához elengedhetetlen egy rövid visszatekintés.

A népszámlálások 130 éves története során a Veszprém megyében élők száma tulajdonképpen első ízben 1941-1949 között csökkent (6 753 fővel), amit a háborús emberáldozatok és a kitelepítések okoztak. A megye lélekszáma ezután folyamatosan emelkedett egészen 1980-ig, amikor 382 052 fős maximumát követően csökkenő tendenciára váltott. 1980 és 1989 között még (4 102 fős) természetes szaporodás mellett, azt meghaladó számú (7 715 fős) vándorlási veszteség miatt apadt (3 613 fővel) Veszprém megye lakóinak száma. 1990 óta azonban már egyértelműen a születésszám nagymértékű visszaesése és a halálozások emelkedő számából adódó természetes fogyás miatt. Az 1990-2001 közötti (8 135 fős) természetes fogyást csak kevésbé tudta ellensúlyozni (3 490 fővel) a pozitív vándorlási különbözet, így összességében az utolsó két népszámlálás között (4 645 fővel) tovább csökkent a megye népessége.

Népmozgalmi arányszámok



2004. január 1-jén Veszprém megye lakónépessége 368 519 fő volt, míg a 2001. évi népszámláláskor (az akkori közigazgatási határokon belül) 373 794 főt számláltunk. Időközben hat település (Bakonygyirót, Bakonyszentlászló, Fenyőfő, Románd, Sikátor és Veszprémvarsány) 4 067 fős népességével Győr-Moson-Sopron megyét választotta, és további 1 208 fővel csökkent a megyében élők száma a három évvel korábbihoz képest.

A népesség korösszetételének legdrámaibb változása a gyermekek számának és a fiatal generációnak a csökkenése, ezzel együtt az öregedési folyamat. A legutóbbi két népszámlálás között 25%-kal csökkent a (0-14 éves) gyermekkorúak száma és 15 %-kal nőtt a 60 év felettieké, miközben a két korcsoport közötti népességszám mindössze 3%-kal több. A gyermekkorúak népességen belüli aránya az 1990. évi 22,1%-ról 16,7%-ra csökkent, a 65 év felettieké 11,5%-ról 14%-ra nőtt.

A gyermekkorúak és a 60 év felettiek egymáshoz viszonyított aránya a fogyó tendencia mutatója: száz gyermekre (1980-ban 64), 1990-ben még 76, 2001-ben 117, 2003-ban 131 időskorú jutott, meglehetősen szélsőséges területi különbségekkel.

A termékenység szintje hosszú idő óta nem biztosítja a népesség utánpótlását. Gyengül a kétgyermekes családmódelldi hegemoniája. Erősen hanyatlik a házasságkötések száma, 2003-ban 1 566-an kötöttek házasságot a megyében; csaknem egytizedével kevesebben, mint 2000-ben (nem éri el az 1990. évi 2/3-át, és feleannyi, mint 1980-ban volt). Az először házasulók átlagos életkora egyre emelkedik. Az iskolai életút meghosszabbodása, a gazdasági-társadalmi környezet változása, az életvezetési értékek, attitűdök átalakulása vezethetett ide.

A párválasztás életkorának kitolódásából még nem feltétlenül következik a stabilabb családi élet. Minden 100 megkötött házasságból 55 bomlana fel, ha a 2003-as Veszprém megyei válási gyakoriság tartósan bizonyulna. 2000-ben 47, 1990-ben 31 volt ez az arány, az emelkedés tehát jelentős.

A házasság intézménye még mindig szorosabban köti egybe a család tagjait, az élettársi kapcsolatok kevésbé stabilak, bár növekedett a nem házas együttélés súlya a párkapcsolatokban. Miközben a születésszám összességében jelentősen visszaesett, dinamikusán nőtt a házasságon kívül született gyermekek száma: 2003-ban minden harmadik újszülött így jött a világra megyénkben.

Az elmúlt másfél évtizedben a termékenység visszaesésével egyidejűleg a szülő nők életkora kitolódott, egyre későbbi életkorra halasztják első vagy második gyermekük világra hozatalát és mondanak le a többiről. A legutóbbi népszámlálás adatai a 11 évvel korábbihoz képest jelentős változásokat mutatnak a háztartások és a családok esetében is. Zsugorodott a nagycsaládosok aránya. Csökkent a családháztartások száma és aránya (ezen belül is a házaspáros családoké), nőtt viszont az egy szülő és egy gyermek alkotta és az egyszemélyes családoké. Megyénkben 2001. február 1-jén 136 ezer háztartást és 106 ezer családot regisztráltak, melyeknek száma (az országgal szemben) még nem csökkent, de a családtagok száma kevesebb, mint az előző népszámlálás idején.

Háztartások és családok

Megnevezés	1990		2001		1990=100,0 %		
	a megyé- ben	orszá- gosan	a megyé- ben	orszá- gosan	a megyé- ben	orszá- gosan	
Háztartások	száma	134 258	3889 532	136 245	3862 702	101,5	99,3
Családok		105 610	2896 203	106 209	2868 694	100,6	99,0
100 háztartásra	jutó sze- mély, fő	275	260	267	257	97,1	98,8
100 családra		300	292	295	291	98,3	99,7

Veszprém megyében a háztartások 42 (országosan 48)%-a volt egygenerációs a 2001. népszámlálás idején. Az előző népszámlálásokhoz viszonyítva látható, hogy a csak fiatalokból és csak középkorúakból álló háztartások aránya visszaesést mutat, miközben a csak időskorúakból állóké határozottan növekszik. Az egyszemélyes háztartások 56%-át – országosan is – az egyedül élő idős emberek háztartásai tették ki, akik mindenképpen rászorulnak a társadalmi gondoskodásra. Az idős emberek másik csoportja többgenerációs családban él. A kétgenerációs háztartások aránya

10% körüli, míg a háromgenerációs háztartásoké 6% volt a megyében 2001. február elején.

Bár a családok száma alig változott, a gyermekek száma szerinti belső arányok jelentősen módosultak. A 106 ezer család 313 ezer családtagjával élt együtt, emellett 32 ezren egyedül éltek. Kisebbsé lett az átlagos családnagyság, növekedett a gyermek nélküli és az egy gyermekesek aránya.

Családok családösszetétel, az összes és a 15 évesnél fiatalabb gyermekek 100 családra jutó száma szerint

Családösszetétel	1990			2001		
	meg- oszlás, %	100 családra jutó		meg- oszlás, %	100 családra jutó	
		összes	15 év- nél fia- talabb		összes	15 év- nél fia- talabb
		gyermek			Gyermek	

Veszprém megyében

Házaspár és élettársi kapcsolat együtt	85,9	109	75	84,7	105	59
Ebből: házaspár	82,6	110	75	76,3	106	58
élettársi kapcsolat	3,3	104	73	8,4	91	66
Egy szülő gyermekkel együtt	14,1	146	78	15,3	142	51
Ebből: apa gyermekkel	2,9	150	86	2,0	135	36
anya gyermekkel	11,2	146	76	13,3	143	54
Család összesen	100,0	115	75	100,0	110	58

Országosan

Házaspár és élettársi kapcsolat együtt	84,4	101	68	83,6	102	59
Ebből: házaspár	80,1	101	68	74,1	104	58
élettársi kapcsolat	4,3	88	63	9,5	85	62
Egy szülő gyermekkel együtt	15,5	143	77	16,5	140	52
Ebből: apa gyermekkel	3,1	145	84	2,0	133	36
anya gyermekkel	12,4	143	75	14,4	140	54
Család összesen	100,0	107	70	100,0	108	58

1990-ben országosan a családok 84,4%-a, 2001-ben 83,6%-a házaspári és élettársi kapcsolaton alapult. Megyénkben ugyanekkor 85,9, illetve 84,7% volt az úgynevezett párkapcsolaton alapuló családok aránya. Ezen belül a két népszámlálás közötti 11 év alatt a házaspáros családok aránya mind országosan, mind Veszprém megyében mintegy 6%-ponttal csökkent, az élettársi kapcsolatban élőké viszont több, mint duplájára emelkedett. Az egyszülős-gyermekek családok megyénkben és országosan is növekvő arányt képviselnek. Jellemző azonban, hogy az anya-

gyermekkel összetételű családok száma bővült, az apa-gyermekkel típusúaké kevesebb lett. Az egyszülős családok aránya megyénkben kisebb, mint országosan, ez a felnőtt népesség kedvezőbb családi állapot szerinti összetételét jelzi.

100 átlagos magyar családban – a népszámlálás adatai alapján számolva – 2001-ben 108 gyermek élt, közülük 58-an voltak 15 éven aluliak. Veszprém megyében 100 családra 110 - családban élő - gyermek jutott, akik közül ugyancsak 58-an tartoztak a 15 év alatti korosztályhoz. (1990-ben megyénkben még 75, országosan 70 a 15 év alatti gyermekek 100 családra jutó létszáma.)

A különböző típusú családok a gyermekszám szerint is különböznek egymástól. Míg megyénkben a házaspáros családok esetében átlagosan 106 (országosan 104), az élettársi kapcsolatban élő szülők és gyermekeik alkotta családokban ennél kevesebb, 91 (országosan 85) gyermek jut 100 családra.

2.2. Oktatás, iskolázottság

A humán potenciál a jövő versenyképességének fontos összetevője. Az elmúlt évtizedben kiteljesedett az iskolarendszerű oktatás: a kilencvenes évek elejének 80%-ot meghaladó arányával szemben ma már a 16 évesek több mint 90%-ára terjed ki. A középfokú oktatás struktúrája átalakult: egyre kevesebben választották a szakképző iskolákat és többen az érettségit adó intézményeket. A szakiskolai tanulók aránya 2003/2004-ben 29-; míg a szakközépiskolásoké 40%, a gimnazistáké 31% volt a megyében. (Az 1990/91-es tanévben ugyanilyen sorrendben 50-, 22- és 28% volt középiskolások aránya a felsorolt intézményi típusokban.)

A kilencvenes évek elejétől minden korábbi meghaladó mértékben növekedett a felsőoktatási intézmények hallgatóinak száma és aránya. A 2003/2004-es tanévben a nappali képzés keretében, felsőfokú oktatásban tanulók száma 6 374 fő volt, míg az 1990/1991. évben mindössze 697 fő.

Az elmúlt évtizedben jelentősen nőtt a felnőttoktatásban tanulók száma, főként a felsőoktatásban. A népesség iskolázottsági szintjének alakulását ismét a

népszámlálási adatok alapján vizsgálva az a tendencia tapasztalható, hogy folyamatosan növekszik a középfokú és a felsőfokú végzettségűek népesség belüli aránya és egyre kevesebben vannak, akiknek általános iskolai végzettsége sincs.

Azoknak a lakosoknak a száma, akik az általános iskola első évfolyamát sem végezték el 1990-hez képest több mint felével csökkent (a megfelelő korú népesség százalékában kifejezve 0,9 %-ról 0,4 %-ra). Legalább az általános iskola 8. évfolyamát befejezők részaránya – a megfelelő korú népesség belüli – az 1990. évi 78 %-ról 89,5 %-ra, a középiskolai érettségivel rendelkezőké 25,9-ről 33,6 %-ra és az egyetemi, főiskolai oklevéllel is rendelkezők aránya 8,5-ről 10,6 %-ra emelkedett. A felnőtt népességből minden kilencedik férfi és minden tizedik nő diplomás Veszprém megyében. A javuló iskolázottság átlagai mögött az ifjabb generációk sokkal kedvezőbb arányait találjuk.

A képzettség legközvetlenebb hozadéka a munkaerő-piaci érvényesülés. Népszámlálási adatok szerint a 8 általánosnál alacsonyabb iskolázottságú férfiaknak csak 2, a nőknek mindössze egy %-a dolgozik. A szakmunkás végzettségű férfiaknak 78, a nőknek 65%-a tudott elhelyezkedni. Az érettségizettek esetében 66-, illetve 60%-os arányok adódnak. A diplomások körében 60%-os a foglalkoztatottak aránya a férfiak és nők körében egyaránt (a teljes, 7 éven felüli népességhez viszonyítva mindegyik csoport esetében).

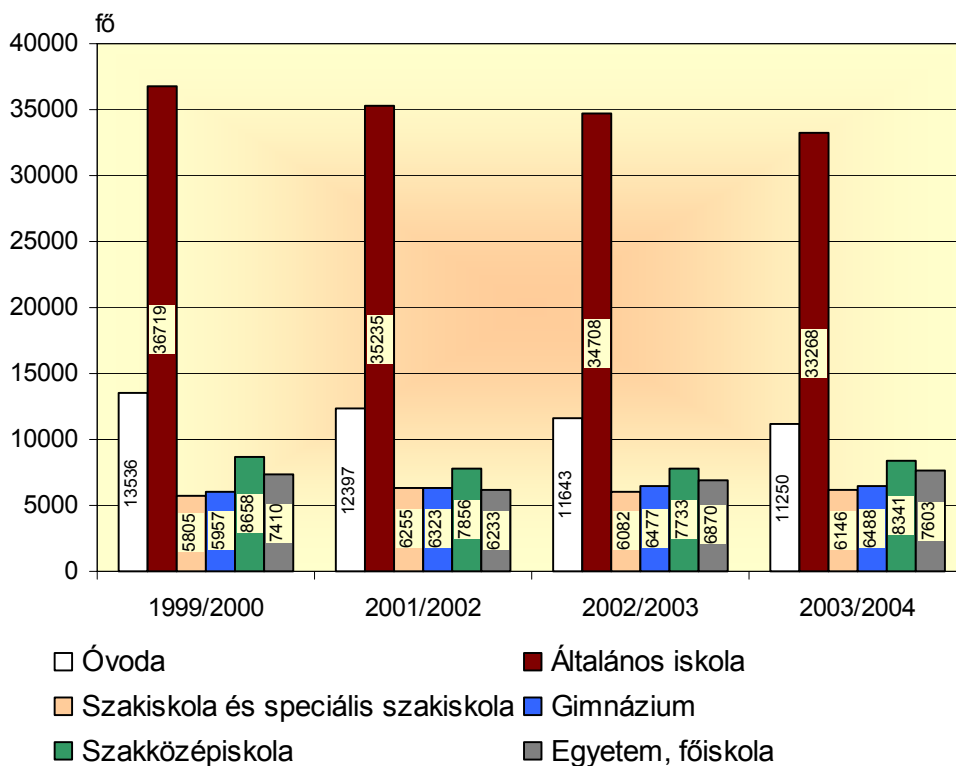
2.2.1. Oktatási intézményrendszer

A 2003/2004-es tanévben 186 óvoda működött a megyében, 13 253 férőhellyel. Az intézmények száma évről-évre csökken. (Az 1999/2000. tanévben még 198 intézmény várta a kisgyermeket, 14 380 férőhellyel.) Az óvodapedagógusok száma négy év alatt 87-tel mérséklődött. Az intézmények iránti igény is csökkent, elsősorban az alacsony gyermekszületési számból adódóan. A 2003/2004-es tanévben 11 250 gyermek járt az óvodákba, közel 2300-zal kevesebb, mint négy évvel korábban. A folyamatok eredményeként egy pedagógusra 10 gyermek jutott, míg négy évvel korábban 11.

Az általános iskolákra szintén hatott a gyermekszám-csökkenés. A 2003/2004-es tanévben 162 általános iskola működött a megyében, a négy évvel korábbihoz képest tizeneggyel kevesebb. A pedagógusok száma ez idő alatt 2%-kal (79 fő), 3283-ra mérséklődött. A tanulók száma eközben erőteljesebben visszaesett. Az elmúlt tanévben 33 268 diák tanult a Veszprém megyei általános iskolákban, egytizedével kevesebb, mint négy évvel korábban. Különösen szembetűnő a létszám-csökkenés, ha az első osztályos tanulók létszámát nézzük. Az elmúlt tanévben 3 662 gyermek kezdte meg a tanulmányait, ami mindössze 80%-a volt a négy évvel korábbiaknak.

A szakiskolai kínálat az utóbbi években nem változott, 30 intézmény várta a szakmát tanulni vágyókat. A pedagógusok száma (451) hatvannal emelkedett 1999-hez képest. Erre szükség is volt, hiszen a tanulók száma (6 146) 5%-kal emelkedett a négy évvel korábbihoz képest. Jelentősen nőtt a speciális szakiskolába járók száma. 2003/2004-ben 470 speciális tanterv szerint tanuló volt a megyében, ami 2,6-szerese a négy évvel korábbiaknak.

A tanulók száma a nappali oktatásban az egyes oktatási szinteken Veszprém megyében



A középiskolák közül a gimnáziumokban bővült leginkább a kínálat. Tavaly 26 gimnázium várta a továbbtanulni szándékozókat, számuk négy év alatt nyolccal nőtt. A tanári kar 506 főről 559 főre bővült. A tanulói létszám 2003/2004-ben megközelítette a 6500-zat, kilenc százalékkal nőtt. Érdekes, hogy a hat- illetve nyolcosztályos gimnáziumok népszerűsége a megyében csökkenni látszik. Míg az 1999/2000. tanévben 1050 fő volt 5-8. évfolyamos gimnazista, addig számuk 2003/2004-re 800 körülire csökkent.

A 2003/2004. tanévben 34 szakközépiskola fogadta a tanulókat, hárommal több, mint négy évvel korábban. A pedagógusi kar 684 főre, 15%-kal bővült. A tanulói létszám hullámzóan alakult. Tavaly 8341 fő járt a megyében szakközépiskolába, 317-tel kevesebb, mint négy évvel korábban, de hatszázzal többen, mint 2002/2003-ban.

A megye felsőoktatási kínálata az intézményintegrációk következtében 2000-ben bővült. Ekkor egyesült hivatalosan a Veszprémi Egyetem és a Keszthelyi Georgikon Mezőgazdaságtudományi Kar. Ekkortól az intézmény élő és élettelen természettudományos, mérnöki, tanári és bölcsész, művészeti és közgazdasági képzést is kínál a diákoknak. A Veszprémi Egyetem mellett a megyeszékhelyen az Érseki Hittudományi Főiskola, Pápán a Református Teológiai Akadémia, illetve Zircen a Szent Bernát Hittudományi Főiskola várja a továbbtanulókat. A kínálat bővülése a hallgatói létszám növekedését is maga után vonta. 2003/2004-ben 7603 hallgató tanult a megyei felsőoktatási intézmények valamelyikében. Számuk 2000/2001-hez képest 1606-tal nőtt. A diákok nyolctizede nappali tagozatos képzésben vett részt, számuk (6052) egytizedével gyarapodott 2000-hez képest. Ennél dinamikusabban nőtt az esti, levelező vagy távoktatás tagozatot választók száma. 2003/2004. tanévben 1551 fő vett részt az előbbi képzések valamelyikében, 2,9-szer annyi, mint 2000/2001-ben.

2. 3. Kutatás, fejlesztés

A K+F tevékenység ma meghatározóan az egyetemhez kapcsolódik, a vállalati kutatás-fejlesztési tevékenység szerepe nem számottevő a megyében.

A kutatás, fejlesztésben kialakult folyamatok az országoshoz hasonlóan alakultak. A kutató-fejlesztő helyek száma Veszprém megyében 2003-ban 100 volt, ahol 1 111

fő dolgozott és tevékenységükre 4,1 milliárd forintot fordítottak. A kutatással és fejlesztéssel foglalkozók létszáma 701 fő és 1,3 milliárd forintot tudtak beruházásra költeni. A kutatás, fejlesztés viszonylag kedvező tendenciáiban 2003-ban – az országoshoz hasonlóan – megtorpanást tapasztalhattunk, bár Veszprém megye az egyetemnek köszönhetően továbbra is az innováció egyik legfontosabb bázisa. A kutatóhelyek számát tekintve a megyék között a 6. helyen áll, melyhez rendkívül jól képzett tudományos kutatók, fejlesztők biztosítják a szellemi bázist. Nagy többségük tudományos fokozattal rendelkezik.

A kutatás-fejlesztés főbb adatai

Megnevezés	1996	2000	2001	2002	2003
Kutató-fejlesztő hely	42	95	88	92	100
Az összes dolgozó tényleges létszáma	935	1 172	1 157	1 133	1 111
Ebből: kutató és fejlesztő	484	653	656	652	701
Kutatási téma, fejlesztési feladat	508	793	939	1 176	764

2. 4. Közművelődés, kultúra

A közművelődési, kulturális intézményhálózat átalakult, megújult. Veszprém város egyik legszebb épületében működő Petőfi Színház 2002-ben, 40. évadját rekordnak számító előadás- és nézőszámmal zárta. A következő évben csak kissé csökkent a látogatottság: 547 előadást tartottak 146 ezer néző számára. Az előadások száma közel egyötödével volt több, mint 2000-ben.

A megyében lévő könyvtárak közül legszínvonalasabb az impozánsan felújított megyei könyvtár. Megyeszerte összesen 223 könyvtár, 2,4 millió könyvtári egységgel rendelkezik, amelynek több mint felét vették igénybe az olvasók. A múzeumok látogatottsága is öröndetesen növekszik az ezredfordulóhoz képest, 48 múzeum 756 ezer érdeklődőt fogadott. A közművelődési intézmények és megyeszerte számos rendezvényszervező a legkülönbözőbb kulturális és szórakoztató programokkal várja a helyben lakókat és az ide látogatókat egyaránt.

2.5. Vallási és nemzetiségi jellemzők

2001. évi népszámlálás alkalmával – a nemzetközi ajánlásoknak megfelelően – megkérdezték az egyházhoz, felekezethez, vallási közösséghez tartozást. Az adatvédelmi törvény okán nem volt kötelező válaszolni, ennek ellenére országosan az összeírtak kilenczede önként adott érdemi feleletet.

Veszprém megyében a népesség egytizede nyilatkozott úgy, hogy nem tartozik egyházhoz, felekezethez, 9% nem kívánt válaszolni és 81% vallotta magát vallásosnak.

Az országoshoz hasonlóan megyénkben is a katolikus egyház híveinek száma a meghatározó; a vallásos népesség közel négyötöde, 238 628 fő tartozott ide. A reformátusok száma 42 499, az evangélikusoké 19 102 fő volt. Az összes többi vallási közösséghez, egyházhoz, felekezethez tartozók részaránya az egy százalékot sem éri el.

A népesség megoszlása a vallási, felekezeti kérdésekre adott válasza szerint kistérségenként 2001. február 1.

Kistérség	Katolikus	Református	Evangélikus	Többi vallás	Nem tartozik egyházhoz	Nem kívánt válaszolni	Összesen
Ajkai	71,7	7,3	5,6	0,5	6,3	8,6	100,0
Balatonalmádi	54,6	20,0	2,4	0,6	12,2	10,2	100,0
Balatonfüredi	58,5	16,8	4,4	1,2	8,6	10,5	100,0
Pápai	61,1	15,0	12,0	0,6	4,8	6,5	100,0
Sümegi	84,6	2,0	1,5	0,3	4,4	7,2	100,0
Tapolcai	78,2	4,0	2,3	0,3	8,1	7,1	100,0
Várpalotai	49,9	10,8	5,5	1,2	18,9	13,7	100,0
Veszprémi	58,3	12,3	2,8	0,8	16,3	9,5	100,0
Zirci	70,6	13,1	3,6	1,3	4,1	7,3	100,0
MEGYE ÖSSZESEN	63,8	11,4	5,1	0,7	10,0	9,0	100,0
Ebből:							
Városok	61,9	10,1	4,2	0,7	13,2	9,9	100,0
Községek	66,6	13,1	6,3	0,6	5,9	7,5	100,0

2.5.1. Nemzetiség, nyelvismeret

A nemzetiségi összetételre vonatkozó kérdéseket a korábbi népszámlálások során is feltettek, melyekre kötelező volt a válaszadás, 2001-ben ennek a megválaszolása önkéntes alapon történt. A nemzetiségi hovatartozásra vonatkozó kérdéseket is pozitívan fogadta Veszprém megye népessége, mintegy 95%-uk adott érdemleges választ mind a négy kérdéscsoportban.

Az első kérdés az volt, hogy mely nemzetiséghez tartozónak érzi valaki magát. Megkérdezték, hogy mely nemzetiség kulturális értékeihez, hagyományaihoz kötődik, melyik az anyanyelve és azt is, hogy családi, baráti közösségben milyen nyelvet használ általában az összeírt személy.

Az anyanyelvre és a nemzetiségre vonatkozó válaszok illeszkednek a korábbi népszámlálások tendenciáihoz (bár a német nemzetiségiek megyénkben egyre többen vállalták identitásukat még az 1990. évihez képest is).

A nyelvhasználat erősíti az előbbieken alapján kirajzolódó kisebbségeket, a kulturális kötődés még inkább, hiszen a leszármazottak (pl. a németek esetében) már csak erre hivatkozva tudnak kapcsolódni nemzetiségükhöz.

A nemzetisége alapján megnevezett népcsoportok közül Veszprém megye népességének 1,6%-a vallotta magát valamely etnikumhoz tartozónak. Ennek az alig hatezer főt számláló népességnek 52%-a német, 35%-a cigány eredetű, szórványként megjelenő népcsoport a megye különböző településein. Demográfiai, iskolázottsági, foglalkoztatási szempontok szerint vizsgálva igen eltérő adottságokkal rendelkezik a három meghatározó népességcsoport.

Nemzetiségi adatok korcsoportonként, 2001. február 1.

Nemzetiség	0-14	15-39	40-59	60-X	Összesen
	évesek aránya népességcsoporton belül				
Magyar	16,4	35,4	28,1	20,1	100,0
Cigány (roma)	29,0	47,6	18,4	5,0	100,0
Német	7,6	27,1	38,2	27,1	100,0

A cigány (roma) népcsoport jellemzően sok gyermekkel és ifjú felnőttel, a német nemzetiség pedig az idősödő korcsoportok túlsúlyával tér el az átlagtól.

Nemzetiségi adatok foglalkozási ismérvek szerint, 2001. február 1.

Nemzetiség	Foglalkoztatottak	Vezető értelmi-ségi	Egyéb szelle-mi	Szol-gálda-tási	Ipari, építő-ipari	Munka-nélküli	Inaktív kereső	Eltartott
	aránya a népességcsoporton belül, %							
Magyar	39,5	6,5	7,0	6,0	15,5	2,9	30,8	26,8
Cigány (roma)	16,2	0,6	0,6	2,3	8,0	9,8	27,8	46,2
Német	43,8	11,9	8,2	5,5	14,8	2,2	37,8	16,2

A három népcsoport foglalkoztatottságában is markáns különbségek tapasztalhatók. Az eltartottak kiugróan magas aránya, a gyermekkorú korcsoport előbbi részaránya kézenfekvő magyarázat, de kisebb mértékű a foglalkoztatottság és magasabb a munkanélküliség is a cigányok körében, amihez az iskolázottság népcsoporton belüli aránya is adhat némi magyarázatot.

Nemzetiségi adatok iskolai végzettség szerint, 2001. február 1.

Nemzetiség	8 általános-nál alacsonyabb	8 általánost végzett	Középiskola		Egyetem, főiskola	
			érettségi nélkül	érettségivel	oklevél nélkül	oklevéllel
	iskolai végzettségűek aránya a népcsoporton belül, %					
Magyar	18,2	25,3	23,2	17,5	1,7	7,6
Cigány (roma)	42,8	33,9	7,7	1,7	0,2	0,6
Német	17,6	23,1	22,1	20,5	2,3	12,7

3. FOGLALKOZTATÁS, KERESETEK

3.1. Gazdasági aktivitás

2004-ben Veszprém megye 15-74 éves népességén belül – a KSH munkaerő-felmérése alapján – az aktivitási arány 55,8% volt, (1,8 százalékponttal) magasabb, mint országosan.

A teljes népességen belüli gazdasági aktivitás népszámlálási adatai közül a legszembetűnőbb az, hogy 1990 és 2001 között a foglalkoztatottak száma 23 ezer fővel lett kevesebb, ezen belül a férfiaknál 23-, a nőknél 13%-os visszaesés következett be. Az országosnál kisebb mértékben, de tovább csökkent a foglalkoztatottak népességen belüli aránya: legmagasabb (77%) a 30-49 évesek körében volt, miközben az 50-59 éveseknek alig több mint fele dolgozott.

Veszprém megye népessége gazdasági aktivitás szerint

Év	Népesség, fő	Foglalkoztatottak		Munkanélküliek		Inaktív keresők		Eltartottak	
		száma, fő	aránya, %	száma, fő	aránya, %	száma, fő	aránya, %	száma, fő	aránya, %
1980	382 052	182 028	47,7	70 362	18,4	129 662	33,9
1990	378 439	170 449	45,0	3 717	1,0	88 906	23,5	115 367	30,5
2001	373 794	147 411	39,4	10 785	2,9	113 883	30,5	101 715	27,2

A megyében 2001-ben 100 foglalkoztatottra 146 (1990-ben 120) gazdaságilag inaktív személy jutott.

A 90-es évek elején zajló gazdasági, társadalmi változások, szerkezeti átalakulások hatására jelentősen és eltérően változott a kistérségek népességének gazdasági aktivitása. Az ipar válságágazatai révén a létszámleépítés legtöbb dolgozót az ajkai kistérségben érintett és a megye kilenc kistérsége közül itt csökkent a legnagyobb arányban (közel egyötödével) a foglalkoztatottak száma, de hasonló visszaesés jellemezte a tapolcai térséget is. A „legnagyobb foglalkoztató”-nak számító veszprémi kistérségben legkisebb a változás. A gazdaságilag aktív népességhez viszonyított munkanélküliségi ráta tartósan a sümegi térségben a legnagyobb és 1990. januárjához képest az állástalanok száma is itt, valamint a tapolcaiban nőtt a legjobban.

A népesség gazdasági aktivitás szerint a megye kistérségeiben, 2001

Kistérség	Foglalkoztatottak		Munkanélküliek		Inaktív keresők		Eltartottak	
	száma, fő	1990= 100,0	száma, fő	1990= 100,0	száma, fő	1990= 100,0	száma, fő	1990= 100,0
Ajkai	22 708	80,3	1 682	326,0	19 459	130,5	15 696	85,9
Balatonalmádi	9 528	83,6	777	201,8	7 881	125,3	6 590	92,8
Balatonfüredi	8 255	82,2	645	151,1	6 770	122,7	5 916	93,0
Pápai	24 052	87,3	1 707	354,9	20 666	122,3	16 911	83,5
Sümegei	5 922	82,7	534	4-szeres	5 494	124,4	4 386	85,6
Tapolcai	13 839	80,8	1 398	4-szeres	12 289	127,5	9 830	85,3
Várpalotai	15 280	86,8	1 213	364,3	11 556	142,4	10 018	87,0
Veszprémi	37 764	95,0	2 254	241,6	21 273	130,1	24 891	92,5
Zirci	10 063	87,2	575	324,9	8 495	125,6	7 477	90,1
MEGYE ÖSSZESEN	147 411	86,5	10 785	290,2	113 883	128,1	101 715	88,2

3.2. A foglalkoztatás szerkezete

Miközben a megye gazdaságában jelentős szerkezeti átalakulás zajlott, az ipar szerepe változatlanul meghatározó és nagyobb súllyal bír az országosan jellemzőnél. A 2001. év eleji állapot szerint megyénk kistérségei közül (1990-hez hasonlóan) a csökkenés ellenére a várpalotaiban a legmagasabb az iparban, építőiparban foglalkoztatottak együttes aránya, amit az ajkai kistérség követ.

A mezőgazdaságban tevékenykedők száma és aránya valamennyi kistérségben (de leginkább a sümegeiben és a zirciben) visszaesett 1990 óta. A viszonylag kedvező termőhelyi adottságokkal rendelkező pápai térségben a legmagasabb a mezőgazdaságban dolgozók hányada.

Felértékelődött ugyanakkor a szolgáltató ágazatok szerepe, bár kistérségenként jelentősek a különbségek. A balatonfüredi kistérség munkavállalóinak több mint kétharmada a főként idegenforgalomhoz kapcsolódó szolgáltatásban foglalkoztatott, de Balatonalmádi, Tapolca és Veszprém térségében is jelentősebb a szolgáltatásban dolgozók aránya a megyei átlagnál.

Az aktív keresők összevont nemzetgazdasági ágankénti megoszlása a kistérségekben

Kistérség	A mezőgazdaság, vad és erdőgazdálkodás, halászat	Az ipar és az építőipar	A szolgáltatások	A mezőgazdaság, vad és erdőgazdálkodás, halászat	Az ipar és az építőipar	A szolgáltatások
	aktív keresői az összes aktív keresők %-ában			foglalkoztatottainak aránya az összes foglalkoztatottból, %		
	1990. január 1.			2001. február 1.		
Ajkai	12,5	54,2	33,3	4,6	53,1	42,3
Balatonalmádi	10,5	45,1	44,4	3,0	33,0	64,0
Balatonfüredi	10,6	23,2	66,2	2,7	20,8	76,5
Pápai	23,8	37,9	38,3	10,3	43,1	46,6
Sümegei	28,8	35,4	35,8	8,5	49,6	41,9
Tapolcai	22,2	30,1	47,7	5,6	34,2	60,2
Várpalotai	6,4	62,3	31,3	1,6	55,3	43,1
Veszprémi	7,3	36,5	56,2	1,9	35,6	62,5
Zirci	27,5	37,8	34,8	9,7	48,1	42,3
MEGYE ÖSSZESEN	14,9	41,5	43,6	4,9	41,9	53,2

A két népszámlálás között – az országoshoz hasonlóan – tovább csökkent a mezőgazdaság szerepe, az ipar, építőipar nemzetgazdasági ágak együttes súlya azonban lényegében nem változott (bár aránya 9%-ponttal magasabb volt az országosnál). Ugyanakkor 50% fölé emelkedett a szolgáltatás jellegű gazdasági ágakban dolgozók aránya.

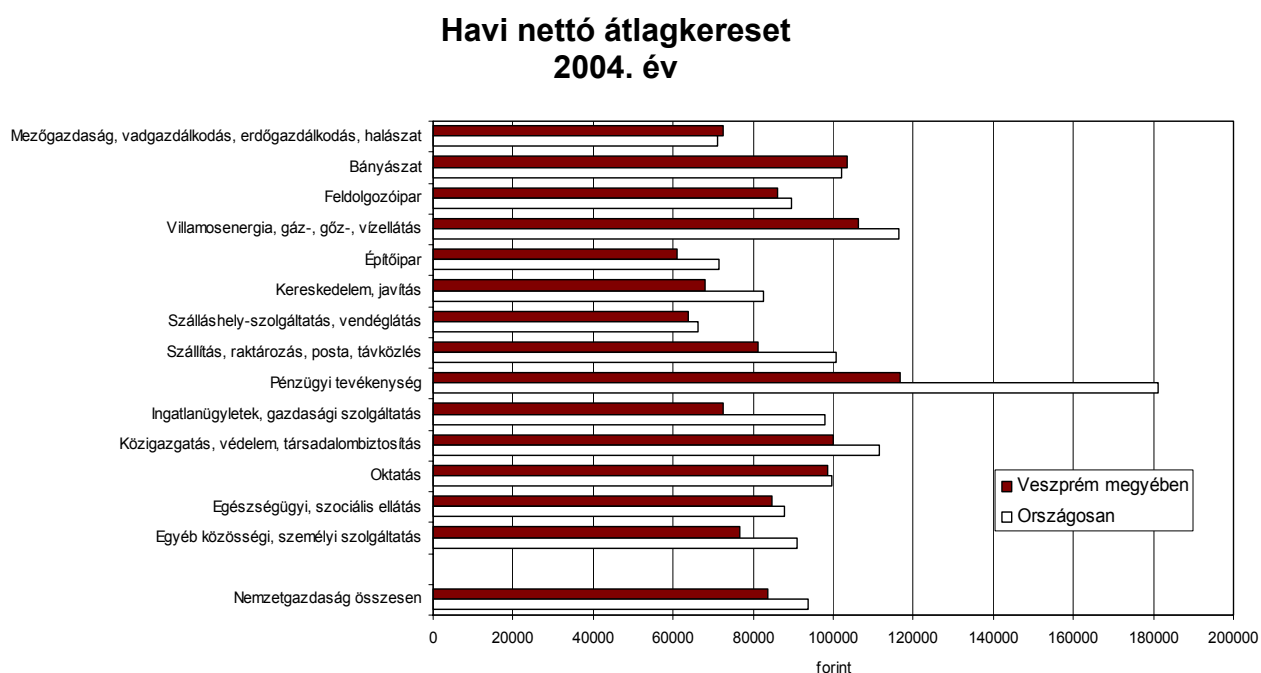
A foglalkoztatottak száma és megoszlása összevont nemzetgazdasági ág szerint

Összevont nemzetgazdasági ág	1980		1990		2001	
	fő	%	fő	%	fő	%
Veszprém megye						
Mezőgazdaság, vadgazdálkodás, erdőgazdálkodás, halászat	31 657	17,4	25 310	14,8	7 246	4,9
Ipar, építőipar	84 964	46,7	70 667	41,5	61 702	41,9
Szolgáltatás jellegű	65 277	35,9	74 355	43,7	78 463	53,2
ÖSSZESEN	181 898	100,0	170 332	100,0	147 411	100,0
Ország összesen						
Mezőgazdaság, vadgazdálkodás, erdőgazdálkodás, halászat	958 369	18,9	699 258	15,5	203 106	5,5
Ipar, építőipar	2 124 144	41,9	1 712 839	37,9	1 212 615	32,9
Szolgáltatás jellegű	1 983 142	39,1	2 112 875	46,7	2 274 548	61,6
ÖSSZESEN	5 065 655	100,0	4 524 972	100,0	3 690 269	100,0

3.3. Keresetek

2000-2004 között a keresetek alakulásában jelentős szerepet kaptak a kormányzati intézkedések, melyek közül különösen kiemelkedő a minimálbér emelése-, valamint a köztisztviselők, közalkalmazottak bérrendezésére vonatkozóak.

A kilcvenes évek utolsó harmadától megfigyelhető növekedés 2003-tól mérséklődött. 2004-ben megyénkben a teljes munkaidőben alkalmazásban állók havi bruttó átlagkeresete 124 326 Ft volt, mely több mint 21 ezer Ft-tal alacsonyabb az országos átlagnál, de elmarad a Közép-Dunántúl másik két megyéjére (Fejér és Komárom-Esztergomra) jellemzőtől is, az ország 19 megyéje között pedig a középmezőnyben áll Veszprém.



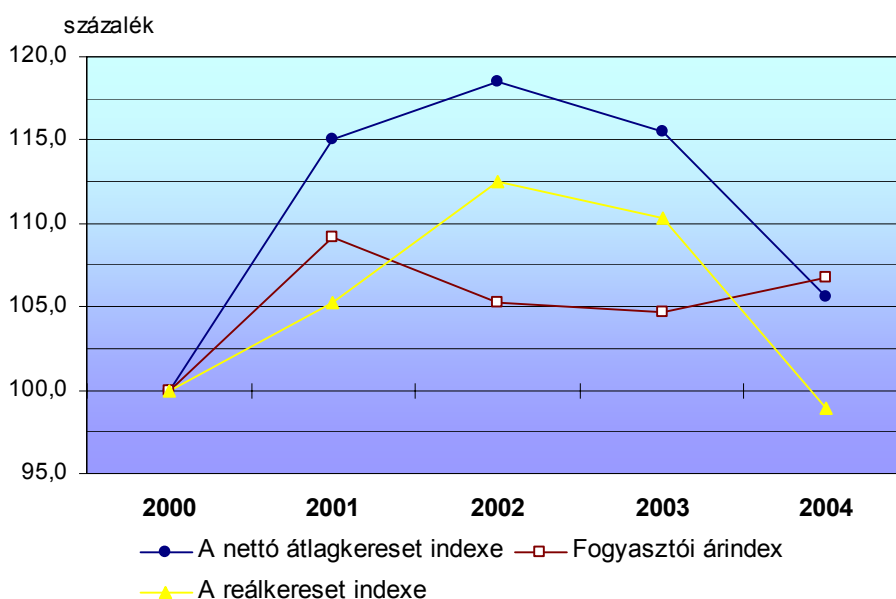
A fizikai foglalkozásúak kerestek kevesebbet (94 168 Ft-ot), a szellemiek bruttó nominális átlagkeresete ennek közel kétszerese (171 566 Ft) volt. A versenyszférában mindkét állománycsoport keresete mintegy 9 ezer Ft-tal felülmúlta a költségvetési szervekre jellemzőt.

Az egyes gazdasági ágak között is jelentősek a kereseti különbségek. 2004-ben közel 196 ezer Ft-os bruttó átlagkeresettel a pénzügyi közvetítés állt az első helyen, majd a villamosenergia-, gáz-, gőz- vízellátás következett több mint 170 ezer Ft-tal. A megyei átlagnál „jobb” kereseti lehetőségek jellemezték még a bányászatot, a

közigazgatást és az oktatást is. Az építőiparban dolgozók kerestek ugyanakkor legkevesebbet (alig több mint 78 ezer Ft-ot), de a szálláshely szolgáltatás, vendéglátás, valamint a kereskedelem, javítás kereseti átlaga is lényegesen alacsonyabb volt a nemzetgazdasági átlagnál. Figyelemre méltó, hogy a mezőgazdaság, vad-, erdőgazdálkodás, valamint a bányászat kivételével valamennyi gazdasági ágban elmaradt az átlagkereset az országostól.

2004-ben a nettó átlagkereset megyei szinten mintegy 83 600 Ft volt (5,6%-kal több mint egy évvel korábban). A növekedés a versenyszférában a megyei átlagot meghaladta (7,6%), a költségvetési szerveknél ennél szerényebben (2,2%-kal) emelkedett.

Az átlagkeresetek és a fogyasztói árindex alakulása



2004-ben megyénkben a nettó nominális átlagkereset 1,7-szerese volt a 2000 évinek. A keresetek reálértéke ugyanakkor ennél kevésbé, alig több mint 29%-kal növekedett. 2000-2004 között legjelentősebb reálkereset emelkedés a 2002-es évet jellemezte, 2004-ben ezzel szemben a keresetek reálértéke nem érte el az egy évvel korábbi szintet. 2004-ben a versenyszférában 0,7%-kal javult, a költségvetés területén pedig 4,3%-kal romlott a keresetek vásárlóereje 2003-hoz képest. Megyénkben 6 gazdasági ágban (szálláshely-szolgáltatás, vendéglátás, ingatlanügyletek, gazdasági szolgáltatás, közigazgatás, védelem, társadalombiztosítás, oktatás, egészségügyi, szociális ellátás, egyéb közösségi,

személyi szolgáltatás) a nettó keresetek növekedése elmaradt a fogyasztói árak 6,8%-os emelkedésétől. Az említett gazdasági ágak közül az oktatás területén érzékelhették a legnagyobb (5,5%-os) reálkereset csökkenést.

4. ÉLETKÖRÜLMÉNYEK

4.1. A lakásállomány minősége

A kilencvenes években kibontakozott lakásprivatizáció lezárult, a magán- és az állami (és egyéb szervezeti) tulajdonú lakások aránya 97, illetve 3% körül rögzült 2001-ben.

A lakásállomány minőségének indikátorai folyamatos javulást jeleztek. A 100 szobára jutó lakók száma a 2001. évi népszámláláskor 96 fő volt, tehát a statisztikai átlag szerint mindenkinek van saját szobája.

A 2001. évi népszámlálás időpontjában a megye lakásainak és üdülőinek együttes száma 175 696 volt. A lakott üdülők, valamint a (lakott és nem lakott) lakások együttes száma 2001. február 1-jén 141 672 volt, amelynek több mint kilenctizedét lakták. Ez a lakásállomány alig 5%-kal több, mint az 1990-es népszámlálás idején volt, s ami az elmúlt fél évszázad népszámlálásai közötti időszakok legalacsonyabb arányú növekedése.

Az okok sokfélesége közül most csupán a lakásszektor privatizációját emeljük ki. A magántulajdonba került lakások megvásárlása, az ehhez valamilyen fokon hozzáadódó felújítások, korszerűsítések költsége átmenetileg lekötötte a később esetleg mobilizálni kívánt, lakásra fordítható pénzt.

A lakosság komfortérzetét meghatározó módon alakítja az infrastruktúra kiépítettségének mértéke. Ezen belül is igen jelentős a vezetékes energiahordozókkal, valamint a víz és csatornahálózattal való ellátottság.

A lakott lakások felszereltsége

(%)

Megnevezés	A megyében		Országosan	
	1990	2001	1990	2001
Hálózati vízvezetékkel	83,2	94,8	79,1	90,2
Vízöblítéses WC-vel	81,6	91,1	75,3	86,7
Közcsonnával	43,8	60,1	44,3	56,2
Házi csatornával	45,5	35,7	40,8	36,3
Hálózati gázzal ellátott lakás	21,0	51,1	40,9	69,9

A kilencvenes években ugrásszerűen megnőtt a lakáskorszerűsítések száma, amely főleg az évtizedre jellemző nagyarányú közműfejlesztéssel hozható összefüggésbe. Az évtized első felére a gáz- és a vízellátás bővülése volt a jellemző, míg a csatornázási munkák inkább 1995 után vettek nagyobb lendületet. A korszerűsítések hatására a lakásállomány komfortosság szerinti összetételében jelentős javulás tapasztalható, bár ebben szerepe volt a 90'-es években épült, magasabb komfortfokozatú, jobban felszerelt lakásoknak is. A mai felszereltségi szint az egyes részelemeket illetően a vezetékes vízellátás területén mutatja a legmagasabb értéket (95 %), amelyből csupán 0,5 % a házi vízvezeték. Az országos átlagtól való elmaradás elsősorban a vezetékes gázellátásban tapasztalható. A lakott lakások 96 (országosan 93) %-ában megoldott a szennyvízelvezetés, ez összességében megfelel a vezetékes vízellátottságnak, de a közműolló (a hálózati vízvezetékkel, illetve a közcsonnával ellátott lakások száma közötti különbség) még mindig nyílik. A lakások 36 %-ánál a szennyvízelvezetés még ma is házi csatornán történik. A meleg vízzel ellátott lakások aránya 93 (országosan 90) %, azaz a vízvezetékkel ellátott lakások csaknem teljes körében (97 %-ában) biztosított a háztartás viteléhez a meleg víz. 2001-ben a lakott lakások 91 %-a rendelkezett vízöblítéses WC-vel, az elmúlt 11 évben ez a felszereltségi kategória nőtt a legnagyobb mértékben (10 százalékponttal).

A felszereltség, a közműellátottság javulása ellenére is léteznek még ellátottsági hiányok. 2001-ben a 131 ezer lakott lakásból 6 100-ban nincs még házi vízvezeték sem, 5 400 lakás pedig csatornázatlan, valamint 11,7 ezer lakásból hiányzik a vízöblítéses mellékhelyiség.

A lakások minőségét a felszereltségen túl befolyásolja a fűtés módja is. 2001-ben a lakott lakások 61 (országosan 55) %-ában központos fűtés szolgáltatta a meleget. Ezen fűtési mód 63 %-a az etázsűtés, ez a megoldás a községekben (családi házakban) is széles körben elterjedt.

A 2001. évi népszámláláskor 131 ezer lakás minősült lakottnak ami mindössze 1,7%-kal több, mint 11 évvel korábban. A lakott lakások 17%-a a megyeszékhelyen, 42%-a a többi 11 városban, 41%-a a községekben található.

A két utóbbi népszámlálás között épített lakásokkal minden kistérség gyarapodott. Az építési kedv a Balaton térségében az átlagosnál erőteljesebb volt. A Balaton északi partján az üdülőépítésnek is nagy a jelentősége. A megyében összeírt 34 ezer üdülő 70%-a két Balaton-parti (a balatonalmádi és a balatonfüredi) kistérségben található. Mivel az építési engedéllyel épített üdülők döntően a települések belterületi részein találhatók, komfortosságuk a lakásokhoz hasonló.

A lakott lakások szobaszám szerinti összetételében lényeges elmozdulás tapasztalható 1990 óta. Az egy- és két szobás lakások száma és aránya – az országoshoz hasonlóan – csökkent, de a meghatározó nagyságot most is az utóbbi kategória jelentette, a lakások több mint négytizede volt ilyen méretű. Ugyanakkor a négy és több szobás lakások részesedése az 1990. évi 15,5%-ról 19,8%-ra nőtt. Veszprém megye helyzete e téren kedvezőbbnek tekinthető az országosnál, az ország egészében ugyanis a lakott lakások 15,6%-a rendelkezett 4 és több szobával. A községekben a három szobás, a városokban a két szobás lakások aránya meghaladja a megyei átlagot.

A kistérségek közül a megyei átlagnál magasabb részesedésűek az egy szobás lakások az ajkai, és a pápai térségben, míg a négy és több szobások aránya a balatonalmádi és a balatonfüredi kistérségben 30% feletti.

A lakott lakások összetétele szobaszám szerint

Településtípus	Lakott lakás összesen	Ebből			
		1	2	3	4-X

1990

Veszprém megyei jogú város	20 974	8,7	44,2	26,0	21,1
Többi város	53 432	11,8	44,5	27,7	16,0
Községek	54 684	13,2	42,7	31,1	13,0
ÖSSZESEN	129 090	11,9	43,7	28,9	15,5
Országosan	3 687 996	16,0	43,6	29,5	10,9

2001

Veszprém megyei jogú város	22 697	9,7	41,0	25,5	23,8
Többi város	54 710	9,7	43,3	28,2	18,8
Községek	53 924	8,2	39,6	32,9	19,3
ÖSSZESEN	131 331	9,1	41,4	29,7	19,8
Országosan	3 723 509	11,5	41,1	31,8	15,6

A lakások környezetének lakóövezeti jellege is a lakások minőségi ismérvei közé tartozik.

A megye lakott lakásainak több mint egyharmada családházias lakóövezetben, minden negyedik falusias jellegű övezetben épült. A városias környezetben épültek részaránya 16%, amit megelőz a lakótelepi (19%-kal). A lakóövezet jellege szerinti megoszlás lényegesen nem tér el az országostól.

A lakott lakások megoszlása a környezetük lakóövezeti jellege szerint 2001. február 1.

Megnevezés	Városias	Lakó-telepi	Családi-házias-	Falusias jellegű	Egyéb	Összesen
	lakóövezetben lévő lakás, %					

Veszprém megye	15,9	18,9	35,5	24,6	5,1	100,0
Országosan	14,9	20,7	37,6	21,7	5,1	100,0

A lakott lakások laksűrűsége a mérsékelten gyarapodó lakásállomány és a népességfogyás együttes hatásaként folyamatosan javult: 100 lakott lakásra 2001-ben 277 lakó jutott az 1990. évi 286-tal szemben.

Az egyes felszerelési tényezőket ötvöző komplex mutató, a komfortosság szerinti megoszlásban a megyei lakott lakások országosnál nagyobb hányada (59 %) összkomfortos. 1990-hez képest 15%-kal emelkedett a jó minőségű (összkomfortos, komfortos) lakások száma, a gyengébb minőségű félkomfortos és komfort nélkülieké ugyanakkor jelentősen csökkent.

A lakott lakások komfortossága

Megnevezés	Összkomfortos		Komfortos		Félkomfortos		Komfort nélküli		Szükség és egyéb	
	1990	2001	1990	2001	1990	2001	1990	2001	1990	2001
1	2 775	3 747	2 881	3 149	1 337	924	7 170	2 958	1 193	1 140
2	21 355	26 007	19 646	19 387	4 420	2 658	9 046	4 383	1 918	1 934
3	20 830	25 387	11 977	10 590	1 943	1 007	1 821	891	687	1 103
4-X	15 806	21 912	3 319	3 217	407	242	274	268	205	427
ÖSSZES	60 806	77 053	37 823	36 343	8 147	4 831	18 311	8 500	4 003	4 604
Megoszlás, %										
- a megyében	47,1	58,7	29,3	27,6	6,3	3,7	14,2	6,5	3,1	3,5
- országosan	39,7	51,6	30,6	30,2	7,5	5,0	18,6	9,5	3,6	3,7

4.2. Lakásépítés, lakásberuházás, lakáspiac

Az előző évtizedekhez képest az ezredforduló óta a lakásépítés szerkezetében következett be számottevő változás. A folyamat a kiadott lakásépítési engedélyek számának megugrásával, aztán a használatba vett lakások mennyiségi növekedésével vette kezdetét. A 2002-2004 között évente átlagosan 1 430 lakás épült, ami kétszerese volt a 2000. évinek.

A lakásépítési konjunktúra együtt járt a beruházói kör módosulásával: teret nyert a vállalkozói szféra és háttérbe szorultak az egyéni építetők. A magánszemélyek által épített lakások aránya 2004-ben 55, 2000-ben 89% volt, míg a vállalkozói hányad (35%) 5-ször nagyobb mint 4 évvel korábban.

A vállalkozói aktivitás élénkülésének következtében (38%-ra) nőtt az értékesítésre és bérbeadása épült lakások aránya. Emelkedett a kivitelezés szakmai színvonala.

További jellegzetesség, hogy – a fizetőképes kereslet igényeire reagálva – nagyobb súlyt kaptak a kis alapterületű lakások az értékesítésre szánt építések körében. A méretválaszték differenciálódása tapasztalható.

A lakásépítések területi eloszlása időben is változó képet mutat.

Az új lakások építési költsége évről-évre magasabb, és lényeges területi különbségeket mutat. A megfizethetőség mérésnek egyik alkalmas eszköze a lakásár/jövedelem-hányados. Ez a viszonyszám az elmúlt 4 évben Magyarországon romlott, mivel a lakásárak gyorsabban növekedtek, mint a jövedelmek. (Az előbbi mutató körülbelül duplája a Nyugat-Európában szokásosnak.) A finanszírozást segítő lakáshitelezési rendszer is folyton változik, az utóbbi 3 évben célok szerinti megoszlásában teljes átrendeződés történt.

A rendszerváltás részét képező gazdasági átalakulás nyomán jelentős mértékű jövedelem-differenciálódás indult meg, ami a lakáspiacot polarizálta. Az ezredfordulóra a lakótelepi és társasházi lakások árkülönbsége megduplázódott. Tovább mélyültek a különbségek az ország keleti és nyugati részén, illetve a különböző településtípusok lakásainak négyzetméterenkénti ára között is: 2000-ben a budapestiek másfélszer annyiba kerültek, mint a megyeszékhelyeken, és közel négyszer annyiba, mint a községekben lévők. Az elmúlt négy évben ez az árolló tovább nyílt: a községekben a fajlagos lakásár a kétszeresére, Budapesten több mint két és félszeresére nőtt és az átlagosnál gyorsabban drágultak az agglomerációs települések és a megyeszékhelyek lakásai is.

4.3. Egészségügy

4.3.1. Várható élettartam, betegségeink

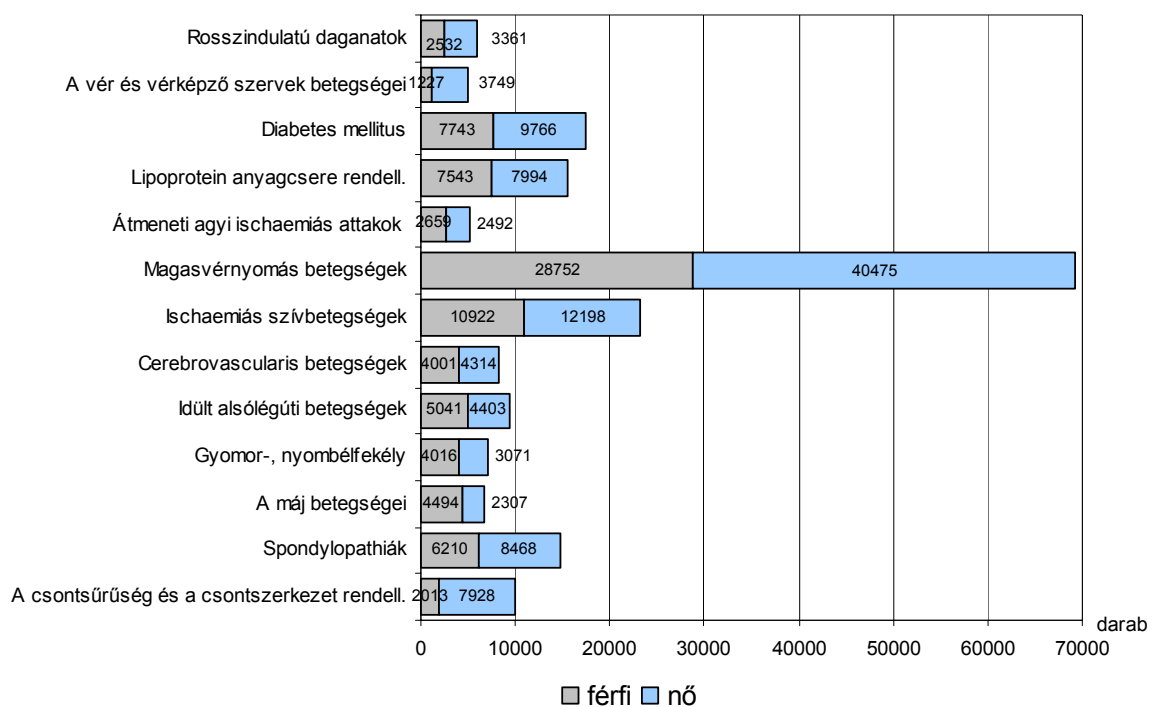
A várható élettartam a népesség életésélyeiről ad becslést egy adott időpontban. Az elmúlt évtizedben Magyarországon a születéskor várható élettartam kissé emelkedett. 2003-ban a férfiak 68,29, a nők 76,53 évre számíthattak. Veszprém megyében az országosnál kedvezőbben alakultak az életkilátások. 2003-ban a Veszprém megyei férfiak várható életéveinek száma 68,51, a nőké 76,82 év volt.

Magyarországon a kilencvenes években a vezető halálok a keringési rendszer megbetegedései voltak, amelyek az összes halálozás közel felét okozták. E mellett a daganatos megbetegedések is jelentősen hozzájárultak a népesség fogyásához. Veszprém megye halálozási adatai az országoshoz hasonlóan alakultak. 2003-ban 4649 halálozás történt, ezer lakosra 12,6 halálozás jutott, az országostól 0,6 ezrelékponttal kevesebb.

A megyében a leggyakrabban előforduló megbetegedés a magas vérnyomás volt, ez több mint 69 ezer ember életét nehezítette meg, tízezer lakos közül 2371-ét. A nőknél gyakrabban fordult elő, minden negyedik szenvedett a hipertóniától, míg a férfiak közül minden ötödik. A betegség gyakorisága négy év alatt jelentősen nőtt. 1999-ben még minden ötödik felnőttet érintett a probléma, 2003-ban azonban már minden negyediket.

A magasvérnyomás betegség mellett az ischaemiás szívbetegségek voltak a leggyakoribbak, 23 120 esetben diagnosztizálták. Gyakorisága 1999-hez képest növekedett. 2003-ban tízezer lakos közül 792-t érintett, míg négy évvel korábban 700-zat.

A háziorvosokhoz bejelentkezett 19 évesek és idősebbek főbb megbetegedései Veszprém megyében, 2003. év



A harmadik leggyakoribb betegség a cukorbetegség. Tízezer felnőtt közül 600-nál diagnosztizáltak, ami 100-zal meghaladja az 1999-es értéket. Ez a betegség is gyakrabban sújtja a nőket, minden tizenhatodik szenved ebben a betegségben, míg a férfiak közül minden tizennyolcadik.

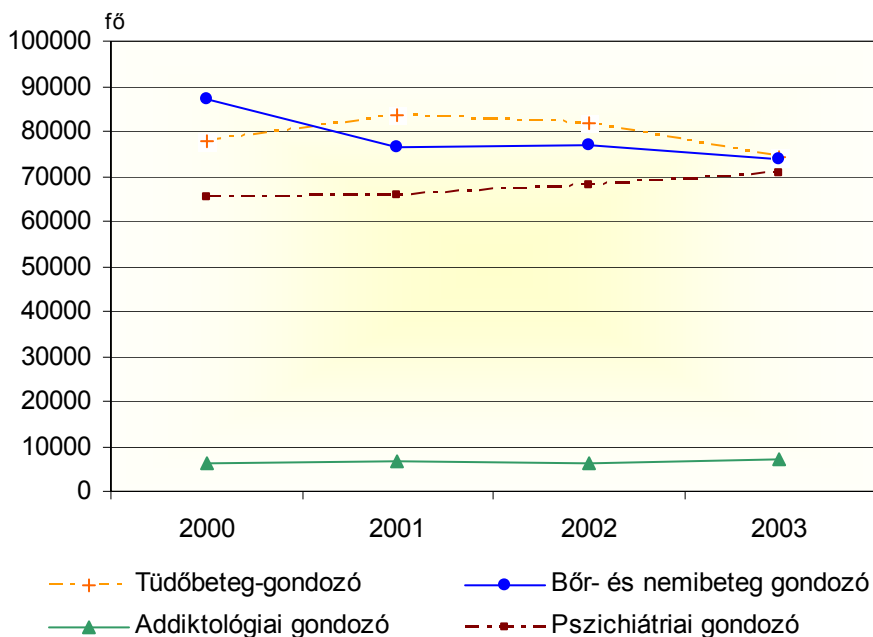
A cukorbetegséggel közel azonos gyakorisággal fordultak elő a lipoprotein anyagcsere rendellenességek. Ez hasonló mértékben jelentkezett a két nemnél, tízezer lakos közül 530-nál.

A lakosság egészségi állapotát jelzi a fogyatékosokkal élők száma. Magyarországon a 2001. évi népszámlálás adatai alapján 577 ezer ember élt valamilyen fogyatékossgal, a teljes népesség 5,7%-a. A fogyatékossgal élők 36%-a mozgássérült, egytizede gyengénlátó, ugyanekkora hányada értelmi fogyatékos. Veszprém megyében 2001. február elsején 19 ezer fogyatékos élt, a teljes népesség 5,1%-a. Az országoshoz képest 1,5% százalékkal alacsonyabb volt a mozgássérültek és egy százalékkal magasabb az értelmi fogyatékosok aránya.

4.3.2. Az egészségügyi ellátás

A lakosság egészségi állapotát jelentősen befolyásolja az egészségügyi ellátás színvonala. Az egészségügyi ellátás intézményi hátterét főként az orvosellátottság és a kórházi infrastruktúra minősíti. Magyarországon az elmúlt évtizedben folyamatosan emelkedett a tízezer lakosra jutó orvosok száma, miközben a kórházi ágyak száma erőteljesen visszaesett. 2003-ban Veszprém megyében 1031 orvos dolgozott, tízezer lakosra 28 orvos jutott, ami tízzel elmaradt az országos átlagtól. A működő kórházi ágyak száma 2003-ban 3100 körül alakult, évről évre csökkent. Tízezer lakosra 83,5 kórházi ágy jutott, ami Budapest és Zala megyék után a harmadik legmagasabb volt az országban. A betegforgalom eközben folyamatosan emelkedett. 2003-ban 95 280 beteget ápoltak a Veszprém megyei kórházakban, 5600-zal többet, mint 2000-ben. Az ápolási napok száma 981 ezerről 966 ezerre csökkent, ami azt mutatja, hogy a betegek rövidebb ideig tartózkodtak a fekvőbeteg-intézményekben.

A Veszprém megyei gondozóintézetekben ellátott betegek száma



Magyarországon a gondozóintézeti ellátás vegyes képet mutat. A pszichiátriai gondozókban a kilencvenes évek közepétől folyamatosan növekszik a betegforgalom, a tüdőgondozókban és a bőr- és nemibeteg gondozókban stagnál, míg az addiktológiákon csökken. Veszprém megyében az országostól némileg eltérően alakult a gondozóintézetek betegforgalma. A 10 megyei pszichiátriai gondozóban 2003-ban 70 493 pácienszt kezeltek, 2000-hez képest csaknem ötezerrel többet. A növekedést befolyásolhatja, hogy a pszichiátriai betegségek egyre elfogadottabbak a társadalomban, a betegek bátrabban fordulnak orvoshoz az ilyen jellegű problémával, mint korábban. A bőr- és nemibeteg gondozókban 73 807 beteg fordult meg az év folyamán, 13 300-zal kevesebb, mint három évvel korábban.

A tüdőbeteg gondozók forgalma hullámzóan alakult. 2003-ban 74 281 beteg járt az intézményekben, ami 3500-zal elmarad a 2000-es, illetve 7500-zal a 2002-es értéktől. Bízató, hogy a tüdőszűrések csökkenő tendenciája megállni látszik. 2003-ban 186 270 szűrővizsgálatot végeztek az intézmények, ami ugyan elmaradt a 2000. évitől, de több mint 17 ezerrel meghaladta a 2002. évit. Az addiktológiákon 6893 esetben kezeltek beteget, ami 15%-kal több, mint 2000-ben.

5. GAZDASÁGI HELYZETKÉP

5.1. Gazdasági növekedés (GDP)

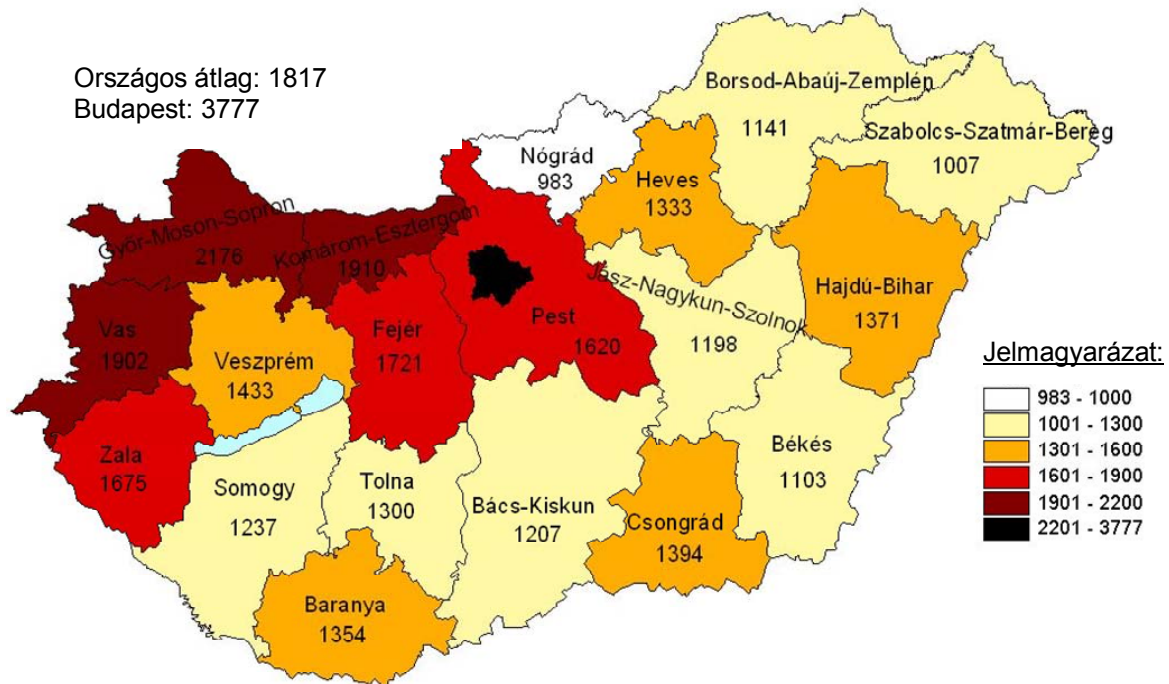
A gazdasági fejlettség mérésére szolgáló legfontosabb mutató, az egy főre jutó GDP ranglistáján Veszprém megye 1995-1999 között a 9., 2000-ben az 5., 2001-2003-ban pedig a 8. helyen állt. Az egy főre jutó bruttó hazai termék 2003-ban 1,4 millió forintot tett ki a megyében, s ezzel tartósan a középmezőnyben található.

Hazánk piaci beszerzési áron mért bruttó hazai terméke 2003-ban 18 409 milliárd forint volt, s ennek 45%-át Közép-Magyarországon, 27%-át Kelet-Magyarországon és 28%-át a Dunántúlon hozták létre. A központi régió részesedése évről-évre nő, míg a keleti és a nyugati országrész GDP-hez való hozzájárulása arányaiban közeledett. Az egy főre jutó GDP-adatok az országos átlag százalékában csak a fővárosban mutatnak növekedést, ami a gazdasági élet szereplőinek folyamatos és fokozódó koncentrációját jelzi. A főváros nélkül számított megyei átlagokhoz történő viszonyítással jobban érzékelhetőek az egyes megyék pozíciói. A legfejlettebb Győr-Moson-Sopron, Vas és Fejér megyék 1994 óta megyei átlag 120%-a feletti sávjába tartoznak. Dinamikus gazdasági fejlődésének eredményeként ebbe az élmezőnybe került Komárom-Esztergom megye is.

Az egy főre jutó GDP EU átlagát (vásárlóerő-paritáson) 2003-ban a Közép-Dunántúl közelítette meg. A régiót alkotó megyék közül Fejér megye, Komárom-Esztergomé 49,4, Veszprémé pedig 42,3%-án állt.

2003-ban az egy főre jutó bruttó hazai termék vásárlóerő-paritáson 12 818 PPS, az EU 25 átlagának (jelenleg rendelkezésre álló adatai alapján) 59,9%-a volt. Bár pozíciónk javult, ezen belül csak a központi régió közelíti meg leginkább az átlagot (96,5%), a legfejlettebb Nyugat-Dunántúl az uniós átlag 64,4%-át érte el. Közép-Dunántúl az uniós átlag 55,4%-ának megfelelő szintet ért el, ezen belül a megyék sorrendje a következő: Komárom-Esztergom (63,0%), Fejér (56,7%) és Veszprém (47,2%).

**Az egy főre jutó bruttó hazai termék (GDP)
(ezer forint)
2003**



5.2. Beruházások

Az országban megvalósult nemzetgazdasági beruházásoknak 3,6%-a került Veszprém megyébe 2003-ban. 2000 óta a beruházások volumene országosan 14,1%-kal emelkedett. Veszprém megyében 2000-ben 74 milliárd, 2003-ban 87 milliárd forint összegű beruházási ráfordítás történt, ami volumenében 6,1%-os növekedésnek felel meg. A növekedés üteme az országoshoz hasonlóan, 2003-ban volt a legkisebb.

Az egy lakosra jutó beruházások értéke 2003-ban a megyék átlagához hasonló értéket (235 ezer forintot) képviselt, amivel ugyancsak a középmezőnyben erősíti meg gazdasági pozícióit a megye.

A gazdasági szervezetek beruházásai Veszprém megyében

Megnevezés	2000	2001	2002	2003
Beruházási teljesítményérték, millió Ft	60 816	67 482	82 068	86 749
Ebből:				
épület, egyéb építmény	51,2	43,7	51,5	50,7
gép, berendezés, jármű	47,0	53,4	46,8	46,9
A külföldi érdekeltségű vállalko- zások beruházása az összes beruházás %-ában	38,3	33,7	24,3	26,5

Az utóbbi években az infrastruktúra fejlesztés és a lakásépítések következményeként az építési beruházások volumen növekedése meghaladta a gépberuházásokét, részarányuk 50% fölé emelkedett. A beruházások ágazati megoszlásának változásai az ipar csökkenését mutatják, bár az országoshoz képest Veszprém megyében még így is kiemelkedő maradt az ipari beruházások jelentősége.

Méginkább meghatározó az ipar részaránya a külföldi érdekeltségű vállalkozások megyei befektetésének ismeretében. 2000 és 2003 között az összes külföldi beruházás háromnegyed részét az iparban (jellemzően a feldolgozóiparban) valósították meg. Bár a külföldi érdekeltségű vállalkozások beruházásai 2000-2003 között 28 milliárdról 23 milliárd forintra mérséklődtek, az ipari befektetések relatív előnye nem csökkent. Ezt támasztja alá az a tény is, hogy a gépberuházások aránya 2003-ban közel 80% (a 4 év átlagában 70%) volt. 2003-ban a külföldiek beruházási ráfordításai a következő gazdasági ágakban voltak jelentősek: az iparban, 71%-os (ezen belül a gépipar 26-, a fémalapanyag, fémfeldolgozási termék gyártás 18-, élelmiszeripar 10-, egyéb nemfém ásványi termék 8-, vegyipar 5%), valamint a szállítás, raktározás, posta, távközlés és a kereskedelem területén 12-, illetve 11%-os részarányokkal.

A nemzetgazdasági beruházások megoszlása gazdasági ágak szerint

Gazdasági ág	Országosan		Veszprém megyében	
	2003	2004	2003	2004
Mezőgazdaság, vad-, erdő-, halgazdálkodás	4,6	4,3	7,7	5,5
Ipar	40,3	29,2	41,2	51,1
Építőipar	5,5	2,0	7,3	7,6
Kereskedelem, javítás	9,8	6,9	8,4	7,0
Szálláshely-szolgáltatás, vendéglátás	1,0	0,9	3,5	1,6
Szállítás, raktározás, posta, távközlés	12,6	13,6	4,3	4,4
Pénzügyi tevékenység	1,9	1,4	0,3	0,2
Ingatlanügyletek, gazdasági szolgáltatás	6,2	29,3	3,6	2,6
Közigazgatás, védelem, társadalombiztosítás	6,8	4,5	5,3	4,1
Oktatás	3,0	1,9	5,3	3,1
Egészségügyi, szociális ellátás	2,7	1,7	2,9	2,7
Egyéb közösségi, személyi szolgáltatás	5,5	4,3	10,1	10,1
ÖSSZESEN	100,0	100,0	100,0	100,0

A Veszprém megyei beruházási ráfordítások összege 2004-ben (folyó áron számolva) 7%-kal volt több a 2003. évinél. A beruházások gazdasági ágak szerinti megoszlásából (illetve az arányeltolódásokból is) következik, hogy Veszprém megyében az ipari beruházások területén történt jelentős növekedés. Az új beruházásoknak 2004-ben már több mint fele az iparban valósult meg. Országosan (40%-ról) 29%-ra csökkent az ipari beruházások részaránya és (6%-ról) 29%-ra növekedett az ingatlanügyletek (gazdasági szolgáltatás) nemzetgazdasági ág investíciója. Országosan a beruházások 56%-át az építési beruházások tették ki. Veszprém megyében az épületekre egyéb építményekre 39 (a belföldi gépek beruházási ráfordításaira 32, az importgépekre 27)% beruházási hányad jutott. A megyében megvalósított ipari fejlesztéseknek 4/5-e azonban gépberuházás, technológiai korszerűsítés volt, elsősorban feldolgozóipari ágazatokban (pl. élelmiszeriparban, műtrágyagyártás területén, egyéb ásványi anyag - nemfém, fém alapanyag-iparban).

5.3. Külföldi működőtőke befektetés

A külföldi tőke elsőszámú célterülete az országban a főváros és vonzáskörzete: budapesti székhellyel működik a külföldi érdekeltségű vállalkozások több mint fele és hasonló arányú az ott befektetett külföldi tőke is. Közép-Magyarország után Észak-

Alföldre települt a legtöbb tőkebefektető, amit azután a Nyugat-Dunántúl követ. Veszprém megyében 606 külföldi érdekeltségű vállalkozás volt 2003 végén, közel 119 milliárd forint saját tőkével, és az országosnál (87%) nagyobb (91%-os) külföldi részesedéssel. A külföldi tőke részaránya folyamatosan nőtt. 2003 végén a vállalkozásoknak 71-, a külföldi tőkerészesedésnek 67%-a volt kizárólagosan külföldi tulajdonos kezében.

Külföldi érdekeltségű vállalkozások a megyében

Év	Vállalkozások száma	Saját tőke millió Ft	Ebből: külföldi részesedés aránya, %	Egy vállalko- zásra jutó saját tőke, millió Ft	Ezen belül: külföldi részesedés millió Ft
2000	809	84 309	83,2	104,2	86,7
2001	780	94 296	87,0	120,9	105,1
2002	737	106 073	90,7	143,9	130,5
2003	696	118 956	90,6	170,9	154,8

Megyénket a viszonylagosan kisebb tőkeerejű vállalkozások részesítik előnybe, az egy vállalkozásra jutó saját tőke és ezen belül a külföldi részesedés is lényegesen alacsonyabb az országos átlagnál.

Bár a települések több mint felében működött külföldi érdekeltségű vállalkozás, területi eloszlásuk több szempontból is érdekes. A megye nyugati és északi pereme – épp a Nyugat-Dunántúl szomszédságában – teljesen érdektelen volt a befektetők számára. A megyeszékhely és környéke jelentette a legnagyobb vonzerőt. Bizonyára nem véletlen, hogy a megyei tőkebefektetések több mint 80%-a a városokra koncentrálódott; és Veszprémet választotta székhelyül a külföldi érdekeltségű vállalkozások 16%-a, a külföldi tőke 55%-ával. A balaton-felvidéki térségekben pedig nagyszámú, de igen csekély tőkebefektetést investáló külföldi érdekeltségű vállalkozást jegyeztek.

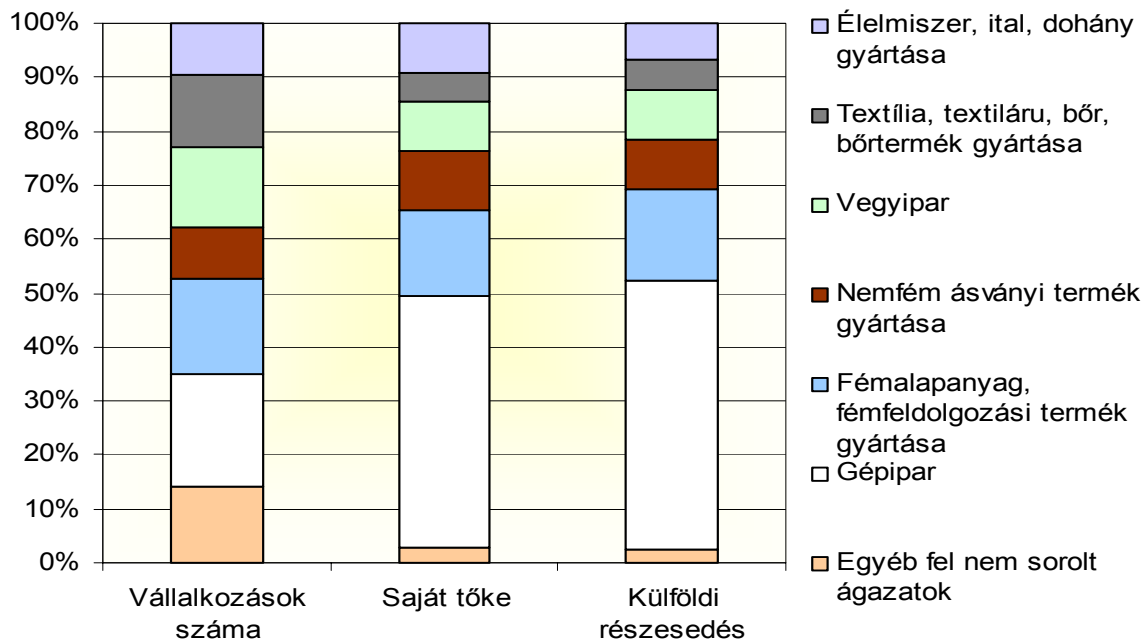
Megyei székhelyű külföldi érdekeltségű vállalkozás térségenként, 2002

Kistérség	Vállalkozás		Saját tőkéből a külföldi részese- dés összesen		Össze- senből a városba települt tőke aránya, %	Egy la- kosra jutó kül- földi ré- szese- dés, 1000 Ft
	száma, db	megosz- lása, %	millió Ft	megosz- lása, %		
Ajkai	63	8,6	14 713	15,3	97,2	248
Balatonalmádi	59	8,0	2 940	3,1	89,1	116
Balatonfüredi	102	13,8	2 101	2,2	77,1	95
Pápai	71	9,6	9 205	9,6	59,4	146
Sümegei	16	2,2	1 746	1,8	5,0	106
Tapolcai	231	31,3	5 464	5,7	13,2	147
Várpalotai	25	3,4	1 687	1,8	4,3	45
Veszprémi	149	20,2	57 075	59,2	93,4	667
Zirci	21	2,9	1 237	1,3	34,3	46
Összesen	737	100,0	96 168	100,0	81,8	257

A gazdasági ágak közül első helyen (a vállalkozások számának közel egynegyedével) az ingatlanügyletek, gazdasági szolgáltatás áll, amit hasonló nagyságrendben követ a kereskedelem, javítás, majd mintegy 20%-os aránnyal az ipar. Megyénkben a kereskedelemmel, javítással foglalkozók lényegesen kisebb, a szálláshely- szolgáltatás, vendéglátás gazdasági ágba tartozók ugyanakkor nagyobb súlyt képviselnek, mint országosan.

Említésre érdemes az is, hogy Veszprém megyében a külföldi működő tőke befektetéseknek döntő hányada 88%-a (országosan 50%-a) az iparba és ott szinte teljes egészében a feldolgozóiparba került. A legversenyképesebb ágazatba, a gépiparba investálták a megyében működő tőke 44%-át és 2003-ban külföldi érdekeltségű cégek foglalkoztatták a megyében alkalmazásban állók több mint 17%-át.

A külföldi érdekeltségű vállalkozások számának, tőkéjének megoszlása az iparban ágazatonként, 2003



A megyei ipar külföldi működőtőke befektetései majdnem teljeskörűen a feldolgozóiparba kerültek. Ezen belül legversenyképesebb ágazatcsoportjának a gépiparnak részesedése több mint 50%-os. Legvonzóbb területnek a közúti gépjárműgyártás, valamint a villamosgép, műszer gyártó ágazat bizonyult. A gépiparban az egy vállalkozásra jutó külföldi részesedés 2,4-szerese az ipari átlagnak és közel 11-szerese a megyei átlagnak. A gépipar után a fém alapanyagot, fémfeldolgozási terméket gyártó ágazatcsoportba irányult a legtöbb működő tőke, majd a nemfém ásványi termékeket gyártók és a vegyipar következik. E három területre együttesen kevesebb külföldi tőke került, mint a gépiparba.

A külföldi tőke származási országok szerinti megoszlását tekintve megyénkben (az országos 29%-kal szemben, közel 52%-os hányaddal) első helyen állt Németország, majd Franciaország és Ausztria következett. E három országból került ide a működő tőke háromnegyede.

A megyei ipar nettó árbevételének több mint fele származott a külföldi érdekeltségű vállalkozásoktól.

5.4. Idegenforgalom, vendéglátás

Köztudott, hogy az országban Budapest után a Balaton idegenforgalmi vonzereje a legnagyobb, ami még 2004-ben is igaz volt, bár a fővárosban jelentős növekedés, a Balatonnál pedig nagymértékű visszaesés következett be a vendégforgalomban. Az üdülőkörzet vendégei közül legtöbben a veszprémi part kereskedelmi szálláshelyeit választották. A külföldiek és a belföldiek egyaránt az északi partot részesítették előnyben, ahol a vendégforgalom csökkenése kisebb mértékű volt, mint a másik két partszakaszon.

A jelentős turisztikai forgalomnak köszönhetően az országos átlagot meghaladó a kiskereskedelmi üzlethálózat sűrűsége. A kiskereskedelmi üzletek 1000 lakosra jutó száma a balatonfüredi, a balatonalmádi és a veszprémi kistérségekben a legnagyobb. A megyében élők és ide látogatókat 6 500 üzlet szolgálta ki, amelynek 22%-a élelmiszer jellegű, 13%-a ruházati cikket forgalmaz. A vendéglátóhelyek száma közel 3 ezer, 70%-uk étterem, cukrászda.

A megyébe látogató vendégeket 2004 nyarán 37 ezer kereskedelmi szálláshely fogadta, ami az országos kapacitás 12%-ának felelt meg. Szállodák esetében 9%, a kempingeknél 16% a megye részaránya. A magánszálláshelyek további 41 ezer férőhelyet biztosítottak a megyébe látogatóknak (ami az országos kapacitás 17%-a volt).

A Veszprém megyébe látogatók 82%-ának volt uticélja a Balaton. A megye turizmusának szezonális adatai is a tóparti pihenés vonzerejét bizonyítják. 2004 júniusa és augusztusa közötti 3 hónap alatt látogatott a megyébe az összes vendég 55 (a külföldiek 69)%-a. A külföldi vendégek száma 2001 óta erőteljesen fogyatkozik: a négy év alatt évenként átlagosan mintegy 12 ezerrel csökkent a megyébe érkező külföldi vendég. Elsősorban a - még így is – legnagyobb vendégszámot képviselő németek elmaradása idézte elő ezt a helyzetet. Részarányuk még 2004-ben is 38%-ot tett ki, bár szám szerint (60 ezren) alig több, mint feleannyian érkeztek, mint 5 évvel korábban. A németek után a hollandok és az osztrákok következnek a listán

(13-, illetve 11 ezren), akik szintén kisebb vendégszámmal voltak jelen, mint 2003-ban. Franciaországból ugyanakkor sokkal többen jöttek és ezzel 4. helyre kerültek.

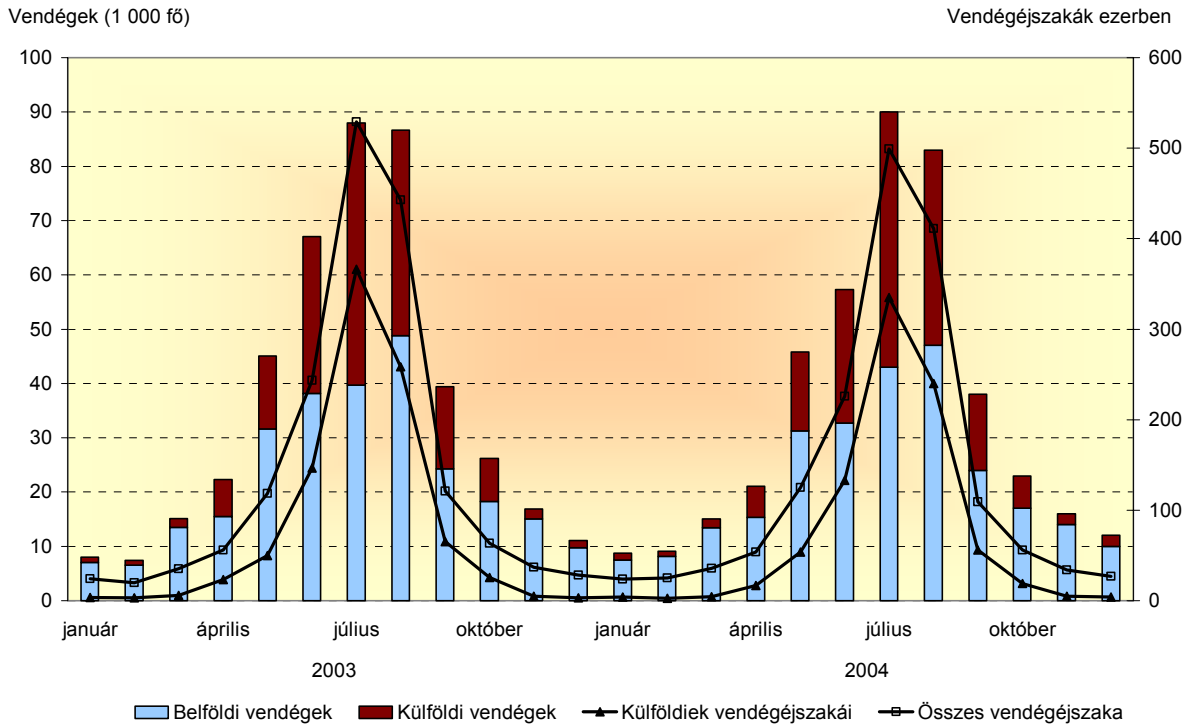
Utazási motivációk szerint a vendégek 70%-a szabadidő eltöltése céljából látogatott a megyébe, 18%-uk valamely kongresszus (konferencia) meghívott vendége volt, 7%-kal hivatalos (üzleti) útja során szállt meg. Talán kevesen gondolnák, hogy a hazai konferencia-turizmus fő helyszíne a főváros után a Balaton térsége. A Balaton üdülőkörzet konferenciaturizmusa pedig elsősorban Veszprém megyére koncentrálódik: a konferenciákra (kongresszusokra), illetve üzleti célú találkozókra érkező vendégeknek 54-55%-át a veszprémi part kereskedelmi szálláshelyein regisztrálták. (A konferenciavendégek többmint 9/10-e a szállodák vendége volt. A konferenciák számának település szerinti megoszlásának listáján Budapest után Tihany a második, Balatonfüred az ötödik helyen szerepel.

A konferenciaturizmus szezonális változását vizsgálva az utóbbi két évben az látható, hogy a május és az őszi hónapok kiemelkedő vendégszáma mellett tulajdonképpen az év minden hónapjában szervesen kiegészítik az erre felkészült szálláshelyek vendégforgalmát.

Veszprém megyében a hegyvidéket kedvelőket a Bakony üdülőkörzetének szebbnél szebb tájai várják. Az üdülőkörzet 1067 km², amelynek teljes területét 36 Veszprém megyei település (illetve a Fejér megyei Isztimér) teszi ki. A bakonyi erdők a pihenés mellett az aktív turizmus sajátos lehetőségét (lovaglás, vadászat) is kínálják.

A megye turisztikai palettáját a tájvédelmi körzetek, a Balaton-felvidéki Nemzeti Park természeti és kulturális kincsestára várja. A vendégvárás, a turisztikai programok számtalan lehetősége ezeken a helyeken a vonzó környezet védelmének érdekeit is szolgálja. Veszprém megyében erre kiváló példákat találunk.

Kereskedelmi szálláshelyek vendégforgalma



A turizmus számos nemzetgazdasági ág teljesítményéhez járul hozzá különböző mértékben, természetesen legjellemzőbben a szálláshely-szolgáltatás, vendéglátással hozható összefüggésbe. Az itt megtermelt GDP-résaránya jóval magasabb az országosra jellemzőnél. Az ágazat jelentőségére utal az is, hogy míg ebben az ágazatban országosan a vállalkozások 4,7%-át jegyezték 2003-ban, addig Veszprém megyében 6,2%-át. A foglalkoztatottak aránya is magasabb a szálláshely-szolgáltatás, vendéglátás területén (4,2%), mint országosan (2,8%).

5.5. A környezet állapota és védelme

Veszprém megye természeti adottságai a környezet védelmére intik lakóit. Óvni kell erdeinket, természetes vizeinket. Ezek oltalmát a Balaton-felvidéki Nemzeti Park a rá ruházott jogkörökkel ellátja a megye tájvédelmi és természetvédelmi (bakonyi és balaton-felvidéki) tájain. A Dunántúli-középhegység vízföldtani karsztos kőzete, az erdősült területek és a Balaton vízminősége kiemelt figyelmet igényel a megyében.

Veszprém megye magas erdősültségével a 3. helyet foglalja el a megyék között. A Bakony teljes területe része az Európában is egyedülálló óriási, hideg karsztvíz készletekkel rendelkező földtani egységnek, ami az ország legnagyobb kiterjedésű vízkincsét rejt. Az ivóvízbázis és a felszíni vízminőség védelmét a szennyvízelvezetési, -csatornázási, -tisztítási valamint a hulladék-elhelyezési munkák elvégzését, tehát nem egy-egy település szintjén, hanem folyamatosan összehangolt megyei feladatként kell kezelni.

5.6. A gazdaság ágazati szerkezete

Az 1990-es évtizedre jellemző radikális változások nagyjából az évtized közepétől csillapulni látszottak. Azóta a gazdasági ágak viszonylagos szerkezeti stabilitást mutatnak, ami azonban nem jelenti azt, hogy az egyes ágazatokban külső és belső gazdasági hatásoknak kitéve ne következne be változás.

Az ezredfordulóra kialakultak az Európai Unióra jellemző ágazati szerkezethez már közelítő arányok. A mezőgazdaság termelése, így GDP-hez való hozzájárulása is tovább csökkent. Az ipar a gazdaság húzóágazata volt 2001-ig, amikor a világgazdasági dekonjunktúra kedvezőtlen hatásai miatt megtorpant és a tendencia 2003 második feléig tartott. Az Európai Unió átlagához képest azonban még mindig magas az ipar aránya. Közben számottevő mértékben növekedésnek indult a szolgáltató ágazatok hozzájárulása a hozzáadott értékhez.

5.6.1. A GDP gazdasági ágankénti összetétele

A 2003. évi GDP előállításához (piaci beszerzési áron) Veszprém megye 529 milliárd forinttal járult hozzá, ami az országos 2,9%-ának felel meg. A főbb gazdasági ágak hozzájárulásának mértékét vizsgálva látható, hogy az ipar részaránya nagymértékben csökkent 2000-hez képest, de még így is nagyobb az országosnál. Ennélfogva viszont kisebb a szolgáltató ágazatok súlya a megyében. A megye idegenforgalmi jelentőségét azonban jól érzékelteti, hogy a szálláshely szolgáltatás, vendéglátás ágazatban előállított GDP részaránya nálunk jóval magasabb (3,3%), mint országosan (1,8%).

A bruttó hozzáadott érték (GDP) megoszlása a gazdasági ágak főbb csoportjai szerint

Megnevezés	Országosan		Veszprém megyében		Európai Unió (25) 2003
	2000	2003	2000	2003	
Mezőgazdaság, vad-, erdő- és Halgazdálkodás	4,3	3,3	4,2	3,8	2,0
Ipar	28,7	25,5	40,0	30,2	21,4
Építőipar	4,6	4,9	4,4	5,6	5,6
Szolgáltatások	62,4	66,3	51,4	60,4	71,0
ÖSSZESEN	100,0	100,0	100,0	100,0	100,0

5.6.2. Ágazati szerkezet

A gazdaság ágazati szerkezetének az elmúlt évtizedekben végbement átalakulását jól tükrözi a foglalkoztatottak nemzetgazdasági ág szerinti összetételének változása. Az utóbbi három népszámlálás foglalkoztatási adatai szerint, az országoshoz hasonlóan megyénkben is jelentősen csökkent a mezőgazdaság szerepe, de az ipar, építőipar foglalkoztatottai is kisebb arányt képviseltek a nemzetgazdaságon belül, mint 1980-ban. Miközben a termelő ágak jelentős létszámleadásra kényszerültek, a szolgáltatás területén tevékenyekedők száma és aránya fokozatosan emelkedett (2001-ben 53% feletti), de ezzel együtt sem érte el az országos átlagot.

A foglalkoztatottak számának csökkenése már az 1980-as évek második felétől megindult, de a mélypontot az 1992-es év jelentette, melyben a gyorsütemű privatizáció, a létszámleépítések, a gazdaságtalan vállalkozások és azok megszüntetése egyaránt szerepet játszott. Ezt követően a foglalkoztatottak számának csökkenése mérséklődött. 2001-ben megyénkben összesen 147411 főt foglalkoztattak, 13,5%-kal kevesebbet, mint 1990-ben. A gazdasági ágak közül a legnagyobb létszámvesztést a mezőgazdaság szenvedte el, ahol 11 év alatt több mint 18 ezer fővel csökkent a foglalkoztatottak száma. Míg 1990-ben a második legnagyobb létszámú gazdasági ágnek számított közel 15%-os súllyal, 2001-ben nem érte el az 5%-ot az itt dolgozók aránya.

A legutóbbi népszámláláskor az ipari foglalkoztatottak száma közel 10 ezer fővel volt kevesebb, mint 1990-ben. A létszám csökkenés a gazdaságtalanul termelő üzemek leállításával főként a bányászatban jelentkezett, de a villamosenergia-, gáz-, gőz, vízellátás is kevesebb alkalmazottal működött mint 1990-ben. Ezzel szemben a feldolgozóipart szerény mértékű létszám bővülés jellemezte. Az iparban foglalkoztatottak aránya a létszámfogyás ellenére lényegében 1990-hez mérten nem változott (1%-pontos csökkenéssel közel 36%). Az építőiparban és a szolgáltató ágak nagy részénél magasabb a foglalkoztatottak száma a 11 évvel korábinál, különösen kiemelkedő volt a bővülés az ingatlanügyletek gazdasági szolgáltatás területén.

2001-2004 között a szolgáltatások gazdasági szerepe tovább növekedett. Miközben a mezőgazdasági és az ipari vállalkozások körében folytatódott a létszám visszaesés, az oktatás kivételével a szolgáltató ágak mindegyikében magasabb volt az alkalmazotti létszám 2004-ben, mint három évvel korábban.

Az alkalmazásban állók száma és megoszlása nemzetgazdasági ágak szerint a)

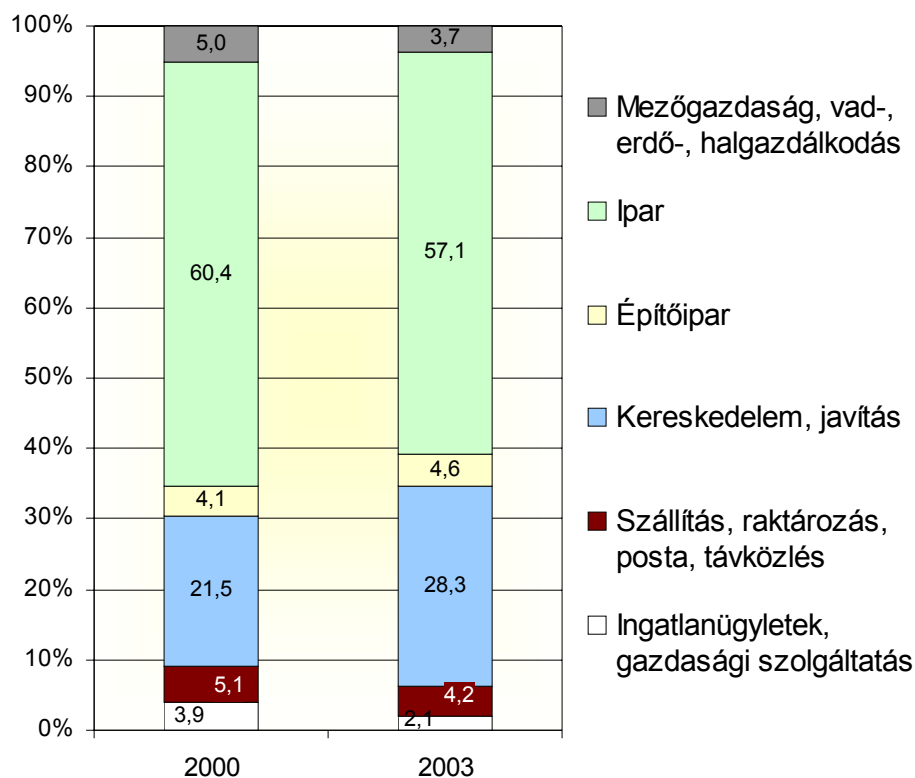
Nemzetgazdasági ág	2004		2001	2004	
	a megyében			országosan	
	fő	előző év =100,0 %	megoszlása, %		
Mezőgazdaság, vadgazdálkodás, erdőgazdálkodás, halászat	3 505	96,9	5,7	4,1	3,6
Bányászat	871	87,7	1,4	1,0	0,2
Feldolgozóipar	28 797	95,8	36,6	34,1	25,8
Villamosenergia-, gáz-, gőz-, vízellátás	1 325	79,6	2,6	1,6	2,1
Építőipar	4 104	113,5	4,2	4,9	4,6
Kereskedelem, javítás	8 864	102,7	9,5	10,5	12,0
Szálláshely-szolgáltatás, vendéglátás	3 720	98,1	4,2	4,4	2,9
Szállítás, raktározás, posta, távközlés	3 847	99,7	4,4	4,6	8,0
Pénzügyi tevékenység	348	106,0	0,4	0,4	1,9
Ingyanügyletek, gazdasági szolgáltatás	3 126	145,7	2,5	3,7	7,1
Közigazgatás, védelem; kötelező társadalombiztosítás	8 259	97,7	8,0	9,8	11,4
Oktatás	8 318	98,6	9,9	9,8	9,2
Egészségügyi, szociális ellátás	7 336	98,5	8,4	8,7	8,1
Egyéb közösségi, személyi szolgáltatás	2 047	107,1	2,3	2,4	2,9
ÖSSZESEN	84 467	99,4	100,0	100,0	100,0

a) A 4 főnél többet foglalkoztató megyei székhelyű vállalkozások, létszámhatártól függetlenül a költségvetési szervek és a kijelölt nonprofit szervezetek adatai.

2004-ben a megye 4 főnél többet foglalkoztató gazdasági szervezeteinél közel 85 ezer fő (mely az országosnak 3%-át jelentette) állt alkalmazásban. Mintegy 37%-os részesedésével az ipar gazdasági ág számított a legnagyobb foglalkoztatónak. Ezen túl jelentős számú munkavállalót foglalkoztatott a kereskedelem javítás, az itt dolgozók aránya több mint 10%-ot tett ki, de a közigazgatás, valamint az oktatás is hasonló súlyt képviselt, ugyanakkor az alkalmazásban állóknak alig több mint 4%-a végzett mezőgazdasági tevékenységet.

2000-2003 között a gazdasági ágak teljesítményét tekintve is átrendeződtek az arányok. Az ipar 57%-ra csökkent részesedésével is megőrizte domináns szerepét, emellett a kereskedelem súlya volt még jelentősebb. 2003-ban e két terület együtt több mint 85%-ot képviselt. Figyelemre méltó, hogy a kereskedelem, javítás ágazat árbevétele 7%-ponttal nagyobb hányadot jelentett, mint 3 évvel korábban. A hat gazdasági ág közül még az építőipar súlya növekedett, bár az előbbinél szerényebben.

A nettó árbevétel megoszlása gazdasági áganként a megyében



5.6.3. A főbb ágazatok teljesítménye

Mezőgazdaság

2004 év végén 1 675 mezőgazdasági vállalkozás működött a megyében, több mint 60%-uk egyéni vállalkozásban végezte tevékenységét. A társas vállalkozások 88%-a 10 főnél kevesebbet foglalkoztatott és mindössze egy vállalkozás tartozott a 250 főnél nagyobb létszámúak kategóriájába. Az egyéniek körében még nagyobb hányadot képviselnek a kislétszámúak, mindössze 4 vállalkozásnál alkalmaztak 10 főnél több munkavállalót.

2004-ben a megye 215 ezer hektár mezőgazdaságilag művelt területének 53%-át az egyéni gazdálkodók hasznosították. A mezőgazdasági teljesítmények számottevő emelkedéséhez 2004-ben az utóbbi évtizedek legnagyobb gabonatermése járult hozzá. A termésátlag és a betakarított termésmennyiség országosan és nálunk is minden szántóföldi kultúránál jelentősen több volt, mint korábban.

Veszprém megye szántóföldi növényeinek vetésszerkezetében a gabonafélék dominálnak, 2004-ben a vetésterület 75%-át ez a növénykultúra foglalta el. A megyében összesen 269 ezer tonna gabona termett, az előző évinél 32%-kal több. Valamennyi növényfélése (kukorica, repce, burgonya, stb.) hektáronkénti hozama kiemelkedő volt, nemcsak a 2003. évihez képest, hanem az 1996-2000 évek átlagához viszonyítva is. Bár a mezőgazdaságilag hasznosított terület – kismértékben – még mindig csökken, ezen belül a gyepgazdálkodás céljait szolgáló területeké (ezredfordulóhoz viszonyítva) nem. A mezőgazdaságban az 1990-es évtized elején lezajlott változások után az egyes művelési ágak termelési szerkezete (gazdálkodási formától függően) a piaci igényekhez próbál igazodni.

Csökkent a gyümölcsstermő területek nagysága és annak ellenére, hogy a szőlőtermelés hosszú történelmi múltra tekint vissza, és híres történelmi borvidékek találhatók a megyében, egyre kisebb területre koncentrálódik.

A gyepterület a hagyományos extenzív állattartás alapja, amely a szálas- és tömegtakarmány vetésterületével egészül ki. A hasznosított gyepterület héttizede az egyéni gazdálkodóké. Az állatállomány csökkenése még mindig tart, hosszabb időszakra visszatekintve különösen nagymértékű a főbb állatfélék tartásának visszaesése.

Állatállomány*

(ezer db)

Megnevezés	1980	1990	2000	2002	2003	2004
------------	------	------	------	------	------	------

	Összesen					
Szarvasmarha	88	78	40	39	33	32
Ebből: tehén	35	30	18	18	16	15
Sertés	162	202	162	173	170	46
Ebből: anyakoca	13	16	13	13	12	11

Ebből: egyéni gazdálkodók

Szarvasmarha	12	7	8	9	7	8
Ebből: tehén	7	4	3	3	3	3
Sertés	75	70	50	44	50	39
Ebből: anyakoca	6	7	3	3	3	3

* 1995-ig december 31-én, 1996-tól december 1-jén.

Veszprém megye állatállománya a 2004. december 1-jei adatok szerint az elmúlt egy év alatt – a juhok kivételével – valamennyi állatfaj esetében tovább csökkent.

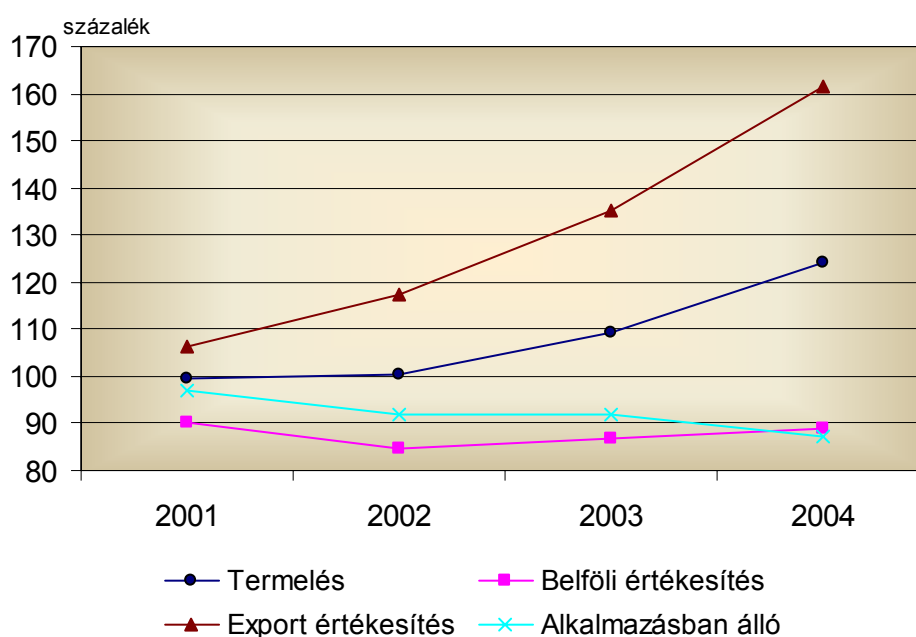
A megyében 2004. december 1-jén 32 ezer szarvasmarhát istállóztak (3/4-ét gazdasági szervezeteknél), ami az egy évvel korábbinál 4%-kal kevesebb.

A sertésállomány 146 ezerre csökkent. Az egyéni gazdálkodóknál 22%-kal, a gazdasági szervezeteknél egytizedével volt kisebb a számuk, mint 2003-ban.

Ipar

2004 végén megyénkben közel 2 600 ipari vállalkozás működött, közülük 1 250 társas vállalkozás volt. Összesen 30 ipari tevékenységet végző vállalkozás tartozott a legmagasabb (250 fő feletti) létszámkategóriába, az 50 főnél kevesebbet foglalkoztatók hányada ugyanakkor 36%-ot jelentett. 2004-ben megyénk iparában (a 4 főnél többel működők körére vonatkoztatva) közel 31 ezer fő (a 2000 évinél 12%-kal, a 2003 évinél 5%-kal kevesebb) állt alkalmazásban.

**Az ipari termelés, értékesítés és létszám alakulása a megyében
(2000=100,0)**



A 2000-2004-es években az országoshoz hasonlóan megyénkben is hullámzóan alakult az ipari termelés. A 2001-es év jelentette a mélypontot, ezt követően jelentősebb (mintegy 9%-os) termelésnövekedés 2003-ban volt. A növekvő tendencia 2004-ben is folytatódott, amikor a megyei székhelyű, 49 főnél többet foglalkoztató ipari vállalkozások közel 389 milliárd Ft termelési értéket állítottak elő, ami volumenében csaknem 14%-os bővülést jelentett 2003-hoz képest és közel egynegyedével múlta felül a 2000 évi szintet. Veszprém megye 2004-ben az ország ipari termelésének mintegy 3-, a Közép-dunántúlinak pedig 12%-át adta (az arányok négy évvel korábban is hasonlóak voltak). A termelésnövekedést az exporteladások jelentős felfutása tette lehetővé, 2004-ben ebbe a relációba a 2003 évinél közel egyötödével, a 2000 évinél pedig hattizedével több került, és az összes értékesítési

árbevétel 63%-a külföldről származott. A belföldi értékesítés a 2001-2002 évi visszaesést követően 2003-tól kezdett szerény mértékben növekedni, de 2004-ben még így is 11%-kal elmaradt a négy évvel korábbi szinttől.

Az iparon belül az egyes ágak, ágazatok termelés változása nagyon differenciált. 2000-2004 között az ipari termelés növekedését a feldolgozóipar teljesítménye alapozta meg, ugyanis mind a bányászat, mind a villamosenergia-, gáz-, gőz-, vízellátás termelése jelentősen visszaesett.

A megyei ipar termelése és értékesítése, 2004

Ág, ágazat	Termelés	Belföldi	Export	Termelés	Belföldi	Export
		értékesítés			Értékesítés	
	millió Ft			2000=100,0		
BÁNYÁSZAT	7 100	7 020	-	73,8	73,0	-
FELDOLGOZÓIPAR	369 829	125 248	243 030	129,5	97,0	163,8
Ezen belül:						
Élelmiszer, ital, dohány						
Gyártása	40 538	31 648	8 750	99,3	101,4	101,7
Textília, bőrtermék, lábbeli						
Gyártása	3 247	858	2 387	50,3	67,2	47,6
Fa, papírtermék gyártása, nyomdaipari tevékenység	9 346	5 726	3 540	89,9	101,8	67,2
Vegyipar	66 359	36 246	30 296	93,2	86,7	111,8
Egyéb, nemfém ásványi termék gyártás	33 939	19 937	13 483	90,5	104,2	75,1
Fém alapanyag, fémfeldolgozás, termék gyártása	83 084	17 868	64 875	133,4	118,3	147,4
Gépipar	130 113	11 898	117 513	240,4	128,9	276,5
VILLAMOSENERGIA-, GÁZ-, GŐZ-, VÍZELLÁTÁS	11 686	11 904	-	66,6	69,6	-
IPAR ÖSSZESEN	388 616	144 171	243 030	124,2	88,9	161,6

A feldolgozóipar 2004-ben előállított termelési értéke közel 15%-kal múlta felül az egy évvel korábbit és 30%-kal volt magasabb mint 2000-ben. Két legnagyobb súlyú ágazatcsoportjának (a gépiparnak, valamint a fémalapanyagot, fémfeldolgozási terméket gyártónak) kivételével valamennyi területen kevesebbet termeltek, mint négy évvel korábban. A megyei ipar termelésének több mint egyharmadát adó gépipar 2,4-szeres teljesítménybővülése döntően az export 2,8-szeres, kisebb részben a belföldi eladások mintegy 29%-os növekedésének volt köszönhető.

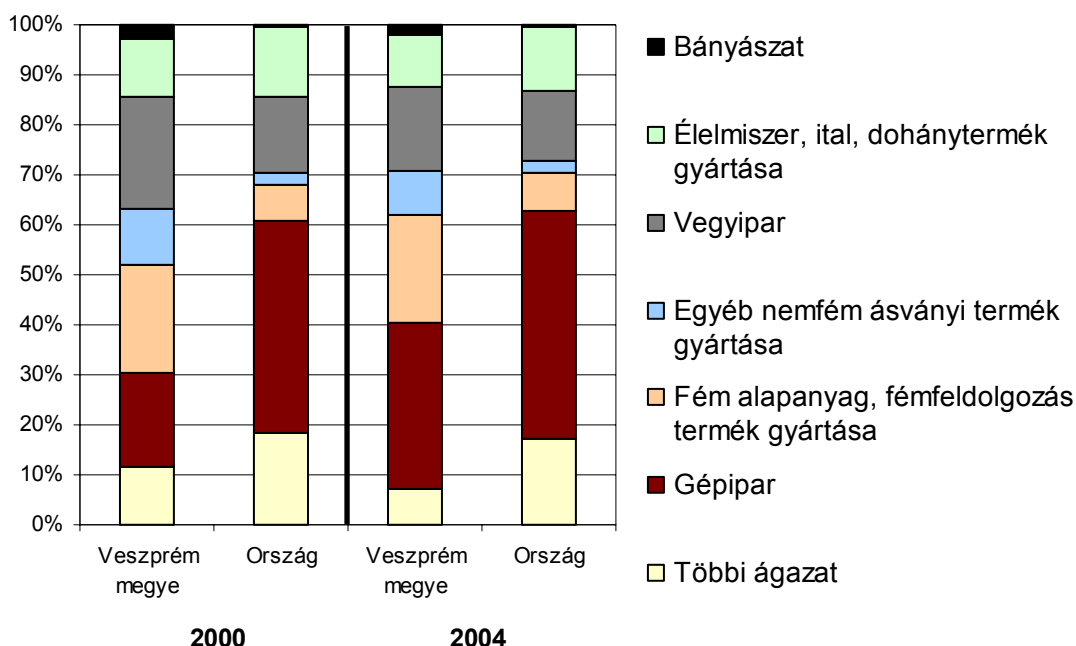
Az ágazatcsoport értékesítési árbevételének mind nagyobb hányadát (2000-ben 81-, 2004-ben pedig 92%-át) jelentette az export.

A fémalapanyagot, fémfeldolgozási terméket gyártó ágazatcsoport 1990-es évek közepétől megindult termelésbővülése – a 2002-es megtorpanást leszámítva – 2000-2004 között is folytatódott, így 2004-ben az egy évvel korábbinál 12%-kal, a 2000 évinél pedig több mint egyharmadával termeltek többet. A nagyobb hányadot (78%-ot) jelentő export árbevétel közel másfélszerese volt a négy évvel korábbinak, a belföldi piacokról származó ennél szerényebb mértékben, 18%-kal múlta felül a 2000 évit.

A megyei ipar korábban (2002 előtt) legmeghatározóbb ágazatcsoportját, a vegyipart az 1990-es évek végétől 2003-ig termeléseszkökenés jellemezte. Bár 2004-ben az elő előző évihez mérten 16%-kal többet teljesített, ezzel együtt sem érte el a négy évvel korábbi szintet. A termelésvisszaeséshez döntően a visszafogott belföldi kereslet járult hozzá, külpiaconra ugyanis közel 12%-kal több került, mint 2000-ben.

Az egyéb nemfém ásványi termékek (építőanyagok) gyártásával foglalkozó ágazat termelése 2000-2004 között közel 10%-kal csökkent, amiben a külpiacon értékesítés 25%-os visszaesése volt a meghatározó, a nagyobb hányadot jelentő belföldi eladások árbevétele kissé (4%-kal) emelkedett.

Az ipar ágazati szerkezete a termelés alapján



2004-ben a megyei élelmiszeripar lényegében a 2000 évi szinten teljesített. A döntően (80% körüli arányban) belföldi piacokat kielégítő ágazatcsoport termelésének volumene 2001-ben és 2004-ben is csökkent.

Veszprém megye iparának ágazati szerkezete mind 2000-ben, mind 2004-ben az országostól lényegesen eltérő volt. A vegyipar, a nemfém ásványi termékeket-, valamint a fémalapanyagot, fémfeldolgozási termékeket gyártó ágazat az országosnál nagyobb, a gépipar pedig kisebb súlyt képviselt. Míg országosan csak kisebb arányeltolódás volt az egyes ágazatok között 2000-2004-ben, megyénkben jelentősebben átrendeződött a termelés szerkezete. Legnagyobb változás a gépiparban történt, az ágazatcsoport 2002-től átvette a vegyipartól a vezető szerepet (az előállított termelési érték nagyságrendjét tekintve) és a 2000. évi 19%-kal szemben, 2004-ben 35%-ot képviselt. Ezzel szemben a vegyipar 5%-pontot veszített 2000-hez képest, így aránya 17%-ot jelentett 2004-ben. Az egyéb nemfém ásványi termékeket gyártó ágazat súlya ugyancsak visszaesett.

Építőipar

2004 végén Veszprém megyei székhellyel több mint 3 500 építőipari vállalkozás működött. Közülük 1 040 volt társas vállalkozás, nagyobb hányaduk pedig egyéni vállalkozásként tevékenykedett. Az építőipart a kislétszámú vállalkozások jellemzik, valamennyi 250 főnél kevesebbet foglalkoztatott. Az egyéni vállalkozások körében nem volt 20 főnél többel működő, de a társas vállalkozások 85%-a is a 10 fő alatti létszámkategóriába tartozott. 2004-ben a megyei székhelyű, 4 főnél többet foglalkoztató építőipari vállalkozásoknál összesen mintegy 4 100 fő állt alkalmazásban.

2004-ben a Veszprém megyei székhelyű építőipari szervezetek termelése (a 2003. évi közel 7%-os visszaesést követően) jelentős növekedéssel 25,6 milliárd forint volt.

A korábbi évekhez hasonlóan az épületek építése képezte az építési érték nagyobb hányadát (57%-át), bár az egyéb építmények aránya is jelentős mértékben növekedett. Az épületek építésénél 2,7, az egyéb építményeknél 30,4%-os termelés növekedés következett be 2004-ben.

Az építőipari termelés összetétele építményfőcsoportok és létszámkategóriák szerint, 2004

Létszámkategória	Épületek	Egyéb építmények	Összesen	2003 év =100,0 a)	Megoszlás, %		
					millió Ft		2003
5 – 9 fő közötti	gazda-	3 563	1 865	5 428	119,6	20,0	21,3
10 – 19 fő közötti	sági	3 283	1 944	5 227	85,9	27,2	20,4
20 – 49 fő közötti	szer-	4 806	3 670	8 476	153,3	24,2	33,1
50 fő feletti	vezet	3 020	3 434	6 454	99,3	28,6	25,2
ÖSSZESEN		14 672	10 913	25 585	112,9	100,0	100,0

a) Összehasonlító áron.

Az utóbbi évek építőipari konjunktúrája 2004-ben új lendületet vett és 2000-hez képest 37%-kal bővült a megyei építőipari vállalkozások termelése.

Az ágazat hullámzó teljesítménye mellett a fejlődés mérhető a GDP-n belüli arányának növekedésében is: 2000-ben az építőipar a GDP 4,4%-át állította elő a megyében, 2003-ra 5,6% volt ez az arány.

6. TERÜLETFEJLESZTÉS, PÁLYÁZATI LEHETŐSÉGEK

A területfejlesztésről és területrendezésről szóló 1996. évi XXI. törvény életbe lépésével vált lehetővé, hogy a megyei területfejlesztési tanácsok szűkebb környezetükben, egy-egy megyén belül, decentralizált pénzeszközökből fejlesztési forrásokhoz juttassák a pályázókat. Az alapelvek az uniós támogatási alapelvek adaptációi voltak, szerényebb állami tőkejuttatással. A rendszer beindult és tulajdonképpen uniós csatlakozásunk évében is működik, bár elérkezett a támogatási formák (lehetőségek) átalakulásának és a megyei szintű források szűkítésének ideje. Ezzel egyidőben körvonalazódik egy új szisztéma, amelynek megismerése, lehetőségeinek kiteljesedése még sok bizonytalanságot okoz, elsősorban a hazai és uniós forrásokat igényelni szándékozók körében.

Nézzük, milyen lehetőségeket biztosíthattak eddig a megyei területfejlesztési tanácsok, a rendelkezésükre álló decentralizált pénzeszközökből. A területfejlesztési törvény hatályba lépésének évétől kétféle címen pályázhattak a megyei szervezetek: a területfejlesztési és a területi kiegyenlítési célú támogatási forrásokra.

A területfejlesztési célelőirányzat 2004-től már nem tartozik a megyei területfejlesztési tanácsok kompetenciájába és 2003-ban már nem érte el az előző évi 40%-át sem. 1996 és 2003 között összesen közel 40 milliárd forint került ezen a címen a megyékhez, ebből 1,6 milliárd Ft Veszprém megyébe.

A területfejlesztési célelőirányzat megyei támogatási kerete

(Millió Ft)

Megnevezés	1996-2000	2001	2002	2003
ORSZÁG ÖSSZESEN	26 716,8	5 100,0	5 780,7	2 299,5
Közép-Dunántúl	24 17,6	510,5	587,7	224,2
Fejér megye	856,3	133,1	160,0	60,2
Komárom-Esztergom Megye	644,6	125,2	142,4	56,9
Veszprém megye	916,7	252,2	285,3	107,1

A 25/2003. (III.4.) Kormányrendeletben a 2003. évi területfejlesztési céllelőirányzatból – a megyék mellett – a regionális fejlesztési tanácsok részére összesen 2 400 millió forintot irányoztak elő.

A másik, a kezdetektől a megyei területfejlesztési tanácsok részére biztosított támogatási keret a területi kiegyenlítést szolgáló fejlesztési forrás. 2004-ben a 63/2004. (IV.15.) Kormányrendelet szabályozta a megyéknek leosztott keretösszegeket.

Területi kiegyenlítési célú támogatások

(Millió Ft)

Megnevezés	1996-2000	2001	2002	2003	2004
ORSZÁG ÖSSZESEN	42 900,0	10 573,0	10 573,0	10 573,0	10 573,0
Közép-Dunántúl	3 725,3	940,2	956,9	914,1	906,9
Fejér megye	1 233,3	194,5	211,3	198,8	265,5
Komárom-Esztergom Megye	1 001,1	205,9	206,8	209,2	199,9
Veszprém megye	1 490,9	539,8	538,8	506,1	441,5

1996-tól kezdve 9 év alatt összesen 85 milliárd forintot fordíthattak a megyék területi, elsősorban infrastrukturális elmaradottságaik kiegyenlítésére az országban. Ebből a Közép-Dunántúl megyéiben 7,4 milliárd forintot használhattak fel a pályázók (47%-át Veszprém megyében.)

A megyei területfejlesztési tanácsok által szétosztható források 1998-tól a normatívan elosztott, céljellelű decentralizált támogatási kerettel bővültek. Azóta közel 42 milliárd forintot kaptak a megyék, ezen belül a három közép-dunántúli megye 4 milliárdot.

Céljellelű decentralizált támogatás

(Millió Ft)

Megnevezés	1998	1999	2000	2001	2002	2003	2004
ORSZÁG ÖSSZESEN	4 000,0	6 000,0	6 540,0	6 300,0	6 300,0	6 300,0	6 300,0
Közép-Dunántúl	392,3	580,7	630,7	610,3	613,7	592,9	605,9
Fejér megye	133,4	193,4	212,7	210,3	213,8	209,8	215,5
Komárom-Esztergom Megye	92,4	135,6	148,7	141,8	142,2	133,4	134,3
Veszprém megye	166,5	251,7	269,3	258,2	257,7	249,7	256,1

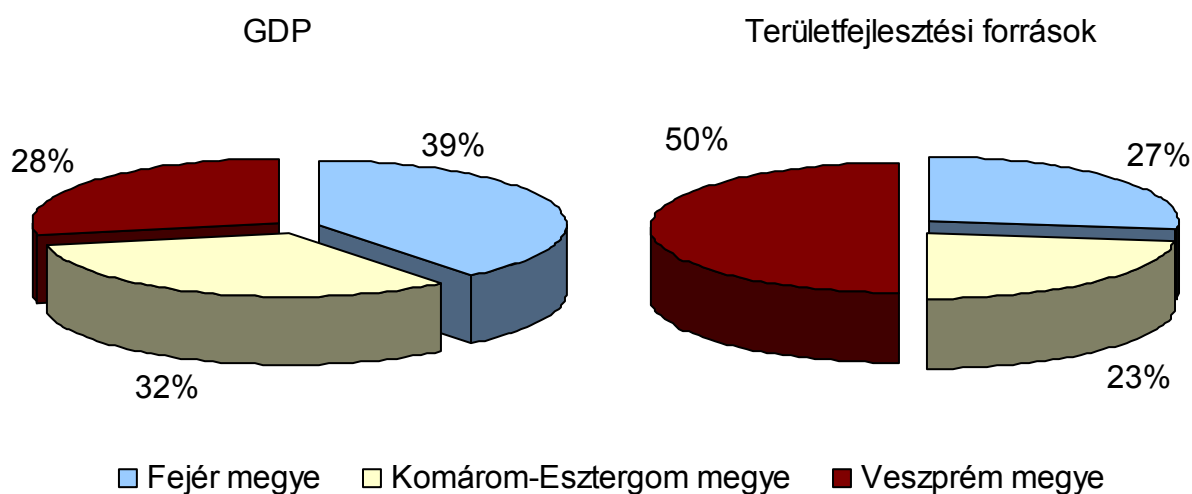
A céljellegű decentralizált támogatással a helyi önkormányzatok infrastrukturális gondjain segítettek azzal az egy kööttséggel, hogy a keret egyötöde az előre nem látható természeti vagy más katasztrófák okozta vis maior többletkiadásainak fedezetére fordítható.

A területfejlesztési forrásokra az elmaradott térségek önkormányzatai és belföldi székhelyű különféle szervezetek, belföldi természetes személyek is pályázhattak. A területi kiegyenlítést szolgáló előirányzatból azonban kizárólag a területfejlesztési szempontból kedvezményezett térségekben és településeken megvalósuló önkormányzati beruházások juthattak forrás kiegészítéshez.

A támogatásokban tehát csak az Országgyűlés által aktuálisan meghatározott kedvezményezett térségek és/vagy települések részesülhettek. A besorolási feltételek meghatározása, folyamatos felülvizsgálata az Országgyűlés hatáskörébe tartozik. A területfejlesztés szempontjából jelenleg érvényes kedvezményezett térségeket a 64/2004. (IV.15.) Kormányrendelet határozza meg, illetve támogatásra jogosultak még a 7/2003. (I.14.) Kormányrendeletben felsorolt társadalmi-gazdasági és infrastrukturális szempontból elmaradott, illetve az országos átlagot jelentősen meghaladó munkanélküliséggel sújtott települések is.

A gazdaság fejlettsége-elmaradottsága mérésének egyik legfontosabb közelítő mutatója a GDP. Az egy főre jutó GDP országos ranglistáján 2003-ben Komárom-Esztergom megye a 2., Fejér megye a 4., Veszprém megye a 7. helyen volt. A megtermelt GDP három megye közötti megoszlását és a területfejlesztési források összegének a közép-dunántúli megyék közötti arányát egybevetve látható, hogy a hátrányosabb helyzetű Veszprém megyének több jutott a fejlesztési forrásokból.

**A megtermelt GDP és a területfejlesztési források megyék közötti megoszlása a Közép-Dunántúlon
2003**



A Közép-Dunántúl 401 településéből 214 település (53%-uk) kedvezményezett 2002-2005 években. Veszprém megye településeinek csaknem háromnegyed része (161) minősül kedvezményezettnek. Komárom-Esztergom megye 76 településéből 24, Fejér megye 108 településéből 29 támogatása lehetséges. Közép-Dunántúl népességének közel háromtizede kedvezményezett települések lakója, Veszprém megyében 54% ez az arány. Veszprém megye támogatott településeinek száma háromszor, az érintett népesség több mint másfélszer nagyobb, mint a másik két megyében együttvéve.

A területfejlesztési törvény életbe lépése óta (1996-2004 között) 85,2 milliárd forintot biztosított a költségvetés a megyei területfejlesztési tanácsok részére az előbbieken említett három célra összesen. Ebből a Közép-Dunántúl 3 megyéje 15,2 milliárd forinttal részesedett, amelyből Veszprém megyének a keret 45%-a, Fejér megyének 31%-a, Komárom-Esztergom megyének 24%-a jutott.

A területfejlesztési források által az elmaradott térségek, települések lemaradása még a szépen hangzó nagy összeg felhasználása után sem javulhatott számottevően. Nemcsak az igénylők nagy száma, hanem ennek a forrásnak relatív mértéke sem biztosíték erre. Az említett három megyei területfejlesztési forrásból származó országos keret összege 1996 és 2003 közötti 8 év átlagában a hazai GDP-nek mindössze 0,07%-át tette ki.

TÁRSADALMI – GAZDASÁGI JELZŐSZÁMOK

(megyék, régiók, ország)

NÉPESSÉG, GAZDASÁGI AKTIVITÁS 2004

Megye, régió	Népesség ^{a/}		Foglalkoztatottak ^{b/}	Munkanélküliek ^{b/}	Gazdaságilag aktívok ^{b/}	Gazdaságilag inaktívok ^{b/}	Aktivitási arány %	Foglalkoztatási arány ^{b/}	Munkanélküliségi ráta ^{b/}
	száma, 1000 fő	az előző évi %-ában	1000 fő			százalék			
Budapest	1 695	99,4	766,9	39,1	806,0	502,2	61,6	58,6	4,9
Pest	1 144	101,7	466,8	24,8	491,7	376,2	56,7	53,8	5,1
Közép-Magyarország	2 839	100,3	1233,7	64,0	1297,7	878,4	59,6	56,7	4,9
Fejér	429	100,2	174,4	11,6	186,0	140,2	57,0	53,5	6,2
Komárom-Esztergom	316	100,0	134,7	8,6	143,3	98,6	59,2	55,7	6,0
Veszprém	367	99,7	148,4	7,3	155,7	123,1	55,8	53,2	4,7
Közép-Dunántúl	1 112	100,0	457,5	27,6	485,1	361,9	57,3	54,0	5,7
Győr-Moson-Sopron	440	100,0	181,8	7,6	189,4	155,1	55,0	52,8	4,0
Vas	265	99,5	113,0	8,2	121,2	83,8	59,1	55,1	6,8
Zala	295	99,4	126,8	5,7	132,5	97,9	57,5	55,1	4,3
Nyugat-Dunántúl	1 000	99,7	421,6	21,5	443,1	336,8	56,8	54,1	4,9
Baranya	401	99,7	131,9	12,9	144,8	165,9	46,6	42,5	8,9
Somogy	332	99,4	118,8	8,1	126,9	128,3	49,7	46,6	6,4
Tolna	246	99,5	100,8	6,5	107,3	81,9	56,7	53,3	6,0
Dél-Dunántúl	979	99,5	351,6	27,4	379,0	376,1	50,2	46,6	7,2
Borsod-Abaúj-Zemplén	731	99,0	242,9	28,1	271,0	282,4	49,0	43,9	10,4
Heves	323	99,8	117,7	9,4	127,1	119,6	51,5	41,7	7,4
Nógrád	217	99,5	72,5	8,0	80,5	85,8	48,4	43,6	9,9
Észak-Magyarország	1 271	99,3	433,2	45,4	478,6	487,9	49,5	44,8	9,5
Hajdú-Bihar	549	99,8	196,6	13,7	210,2	205,0	50,6	47,3	6,5
Jász-Nagykun-Szolnok	411	99,5	144,9	10,9	155,8	157,1	49,8	46,3	7,0
Szabolcs-Szatmár-Bereg	581	99,6	180,8	18,6	199,4	235,6	45,8	41,6	9,3
Észak-Alföld	1 541	99,6	522,3	43,1	465,4	597,8	48,6	44,9	7,6
Bács-Kiskun	540	99,7	202,3	15,5	217,8	193,0	53,0	49,2	7,1
Békés	389	99,0	128,8	9,8	138,5	159,0	46,6	43,3	7,0
Csongrád	425	99,8	158,2	9,0	167,2	157,4	51,5	48,7	5,4
Dél-Alföld	1 354	99,5	489,3	34,3	523,6	509,4	50,7	47,4	6,6
ORSZÁG ÖSSZESEN	10 096	99,8	3909,2	263,3	4172,5	3548,2	54,0	50,6	6,3

a/ 2005. január 1-jén. b/ A KSH munkaerő-felmérése alapján.

ALKALMAZÁSBAN ÁLLÓK ARÁNYA FŐBB NEMZETGAZDASÁGI ÁGANKÉNT* 2004

Megye, régió	Alkalma- zásban állók össze- sen, 1000 fő	Alkalmazásban állók aránya, %						
		mező- gaz- da- ság, erdő- gaz- dál- kodás	ipar	építő- ipar	keres- kede- lem, javí- tás	közi- gaz- gatás	okta- tás	egész- ség- ügyi, szociális ellá- tás
Budapest	944,7	0,4	16,9	4,1	12,5	12,9	6,3	7,5
Pest	230,4	2,8	30,0	5,8	23,6	5,7	9,4	5,9
Közép-Magyarország	1175,1	0,8	19,5	4,4	14,6	11,5	6,9	7,2
Fejér	115,4	5,5	42,5	4,1	11,9	8,3	7,3	6,3
Komárom-Esztergom	86,3	4,0	49,9	4,5	8,4	7,4	7,2	6,5
Veszprém	84,5	4,1	36,7	4,9	10,5	9,8	9,8	8,7
Közép-Dunántúl	286,3	4,7	43,0	4,4	10,4	8,5	8,0	7,0
Győr-Moson-Sopron	121,1	4,5	41,4	4,7	8,5	8,3	9,1	7,4
Vas	72,4	4,6	45,2	4,1	7,7	9,6	8,0	6,9
Zala	68,3	4,4	31,0	6,3	9,5	11,5	8,0	9,2
Nyugat-Dunántúl	261,8	4,5	39,7	5,0	8,5	9,5	8,5	7,7
Baranya	92,6	6,7	28,0	3,9	10,5	11,1	15,5	10,1
Somogy	76,4	7,5	34,8	4,6	8,7	12,6	10,8	7,6
Tolna	49,4	8,1	32,1	5,7	7,9	12,3	10,4	9,7
Dél-Dunántúl	218,4	7,3	31,3	4,5	9,3	11,9	12,7	9,1
Borsod-Abaúj-Zemplén	141,8	3,5	31,5	5,2	8,3	15,1	11,4	10,6
Heves	66,4	4,7	34,3	5,2	10,2	11,3	10,8	9,7
Nógrád	38,3	2,7	35,5	3,9	8,9	16,2	10,5	10,5
Észak-Magyarország	246,4	3,7	32,9	5,0	8,9	14,3	11,1	10,3
Hajdú-Bihar	119,9	8,5	36,4	6,1	13,8	12,2	17,5	9,0
Jász-Nagykun-Szolnok	87,5	5,9	31,7	3,5	10,0	10,3	8,1	8,4
Szabolcs-Szatmár-Bereg	104,0	4,5	25,0	5,1	14,3	16,3	13,4	11,3
Észak-Alföld	311,3	6,1	29,9	4,7	12,2	12,5	12,5	9,2
Bács-Kiskun	113,3	7,7	33,2	4,6	12,1	11,8	9,8	9,0
Békés	78,8	9,5	27,5	4,5	9,5	14,9	10,2	10,4
Csongrád	98,2	6,0	27,7	5,9	10,7	9,1	15,8	8,4
Dél-Alföld	290,3	7,6	29,8	5,0	10,9	11,7	12,0	9,2
ORSZÁG ÖSSZESEN	2789,6	3,6	28,2	4,6	12,0	11,4	9,2	8,1

* A 4 főnél többet foglalkoztató megyei székhelyű vállalkozások, létszámhatártól függetlenül a költségvetési szervek és a kijelölt nonprofit szervezetek adatai.

ALKALMAZÁSBAN ÁLLÓK SZÁMA ÉS KERESETE*
2004

Megye, régió	Alkalmazásban állók száma		Havi bruttó átlagkereset		Havi nettó átlagkeresete	
	1000 fő	az előző évi %-ában	Ft	az előző évi %-ában	Ft	az előző évi %-ában
Budapest	944,7	101,0	185 023	106,5	112 740	105,6
Pest	230,4	105,7	132 919	105,0	87 680	105,0
Közép-Magyarország	1175,1	101,9	174 885	106,1	107 864	105,4
Fejér	115,4	99,7	137 996	106,3	90 315	105,8
Komárom-Esztergom	86,3	105,8	134 796	106,4	88 781	106,1
Veszprém	84,5	99,4	124 326	105,9	83 608	105,6
Közép-Dunántúl	286,3	101,4	132 995	106,2	87 872	105,8
Győr-Moson-Sopron	121,1	99,1	138 284	107,9	90 325	107,0
Vas	72,4	96,2	124 262	107,2	83 621	106,6
Zala	68,3	99,6	117 224	104,8	80 033	105,0
Nyugat-Dunántúl	261,8	98,4	128 949	107,0	85 803	106,4
Baranya	92,6	99,9	124 797	106,8	83 537	106,5
Somogy	76,4	99,4	117 463	107,5	80 429	106,9
Tolna	49,4	97,1	130 120	106,4	86 146	106,0
Dél-Dunántúl	218,4	99,1	123 389	106,9	83 022	106,5
Borsod-Abaúj-Zemplén	141,8	101,6	122 948	104,9	82 787	105,0
Heves	66,4	101,2	130 141	106,3	86 119	106,0
Nógrád	38,3	96,6	120 025	105,8	81 325	105,6
Észak-Magyarország	246,4	100,7	124 421	105,5	83 452	105,4
Hajdú-Bihar	119,9	98,8	122 025	105,6	82 293	105,6
Jász-Nagykun-Szolnok	87,4	99,1	115 475	104,6	79 265	104,8
Szabolcs-Szatmár-Bereg	104,0	102,0	116 087	102,9	79 217	103,6
Észak-Alföld	311,3	99,9	118 267	104,4	80 449	104,7
Bács-Kiskun	113,3	99,9	117 824	105,6	80 331	105,6
Békés	78,8	100,1	114 194	104,3	78 502	104,7
Csongrád	98,2	100,4	125 838	105,5	84 144	105,5
Dél-Alföld	290,3	100,1	119 535	105,2	81 118	105,3
ORSZÁG ÖSSZESEN	2789,6	100,8	145 675	106,1	93 783	105,7

* A 4 főnél többet foglalkoztató megyei székhelyű vállalkozások, létszámhatártól függetlenül a költségvetési szervek és a kijelölt nonprofit szervezetek adatai.

**AZ ALKALMAZÁSBAN ÁLLÓK HAVI BRUTTÓ ÁTLAGKERESETE FŐBB
NEMZETGAZDASÁGI ÁGANKÉNT*
2004**

(Ft/hó)

Megye, régió	Bruttó kereset összesen	Ezen belül						
		mezőgazdaság, erdőgazdálkodás	ipar	építőipar	kereskedelem, javítás	közigazgatás	oktatás	egészségügyi, szociális ellátás
Budapest	185 023	114 929	182 926	127 935	163 410	227 006	176 115	149 203
Pest	132 919	94 535	135 588	84 483	128 143	156 353	154 840	124 303
Közép-Magyarország	174 885	101 825	168 488	117 043	152 471	220 382	170 335	145 352
Fejér	137 996	102 126	154 322	82 749	106 028	166 696	162 825	129 307
Komárom-Esztergom	134 796	110 046	147 512	82 254	101 979	164 710	157 600	127 393
Veszprém	124 326	99 957	131 234	78 105	91 323	161 269	158 429	123 772
Közép-Dunántúl	132 995	103 760	146 182	81 102	100 724	164 325	159 798	126 725
Győr-Moson-Sopron	138 284	96 576	155 044	104 949	91 540	171 754	161 622	123 252
Vas	124 262	97 584	123 989	86 810	93 605	169 942	161 774	124 682
Zala	117 224	95 182	111 131	95 410	84 164	164 255	159 411	128 338
Nyugat-Dunántúl	128 949	96 513	136 780	97 667	89 899	168 850	161 106	125 213
Baranya	124 797	100 735	125 508	74 598	87 530	165 764	155 530	122 554
Somogy	117 463	93 629	112 644	82 547	84 865	145 267	149 463	122 137
Tolna	130 120	99 449	145 660	85 605	84 394	152 489	152 760	123 467
Dél-Dunántúl	123 389	97 850	125 054	80 559	86 054	154 795	153 159	122 661
Borsod-Abaúj-Zemplén	122 948	92 842	132 035	82 556	84 573	139 345	158 849	119 026
Heves	130 141	82 464	143 430	107 059	83 959	159 865	154 843	130 604
Nógrád	120 025	94 608	112 117	70 961	87 032	161 269	150 529	125 407
Észak-Magyarország	124 421	89 538	131 938	88 080	84 796	147 886	156 592	122 967
Hajdú-Bihar	122 025	93 937	123 707	98 960	96 378	146 819	158 980	119 992
Jász-Nagykun-Szolnok	115 475	101 648	109 592	75 227	88 955	150 685	152 977	123 334
Szabolcs-Szatmár-Bereg	116 087	88 022	109 890	79 709	83 212	147 598	150 015	121 020
Észak-Alföld	118 267	94 869	115 284	86 647	89 747	148 195	154 645	121 367
Bács-Kiskun	117 824	96 014	114 859	82 442	91 717	162 247	149 820	122 306
Békés	114 194	95 600	101 743	77 142	83 003	152 728	150 408	122 263
Csongrád	125 838	94 833	124 395	109 308	87 622	170 987	160 018	121 082
Dél-Alföld	119 535	95 558	114 569	91 908	88 315	161 323	154 453	121 917
ORSZÁG ÖSSZESEN	145 675	97 016	141 077	99 785	122 292	184 499	160 504	131 333

* A 4 főnél többet foglalkoztató megyei székhelyű vállalkozások, létszámhatártól függetlenül a költségvetési szervek és a kijelölt nonprofit szervezetek adatai.

**AZ ALKALMAZÁSBAN ÁLLÓK HAVI NETTÓ ÁTLAGKERESETE FŐBB
NEMZETGAZDASÁGI ÁGANKÉNT*
2004**

(Ft/hó)

Megye, régió	Nettó kereset összesen	Ezen belül						
		mezőgazdaság, erdőgazdálkodás	ipar	építőipar	kereskedelem, javítás	közigazgatás	oktatás	egészségügyi, szociális ellátás
Budapest	112 740	78 227	111 828	84 988	102 523	132 141	106 803	95 344
Pest	87 680	69 435	89 360	63 747	85 554	97 774	96 881	84 561
Közép-Magyarország	107 864	72 578	104 975	79 664	97 259	128 919	104 107	93 676
Fejér	90 315	73 745	98 691	63 230	74 829	102 879	100 531	86 545
Komárom-Esztergom	88 781	77 575	95 359	62 936	72 530	101 536	98 276	86 030
Veszprém	83 608	72 648	87 358	60 870	67 832	99 930	98 497	84 628
Közép-Dunántúl	87 872	74 521	94 699	62 380	72 215	101 522	99 174	85 693
Győr-Moson-Sopron	90 325	71 083	98 695	74 251	67 859	105 037	100 074	84 090
Vas	83 621	71 425	83 904	65 139	68 975	104 230	100 237	84 554
Zala	80 033	69 724	77 493	69 326	64 221	101 331	99 128	86 209
Nyugat-Dunántúl	85 803	70 838	89 937	70 548	67 074	103 626	99 879	84 874
Baranya	83 537	72 984	84 362	58 784	65 912	101 963	97 099	83 496
Somogy	80 429	69 269	78 781	62 815	64 606	92 309	94 931	83 662
Tolna	86 146	72 579	93 792	64 480	64 300	95 341	96 161	84 479
Dél-Dunántúl	83 022	71 543	84 326	61 839	65 174	96 708	96 261	83 810
Borsod-Abaúj-Zemplén	82 787	68 752	87 505	63 008	64 231	89 445	98 713	82 604
Heves	86 119	63 001	92 821	75 197	63 862	99 190	96 893	87 275
Nógrád	81 325	69 649	78 123	56 720	65 333	99 611	94 906	85 069
Észak-Magyarország	83 452	66 912	87 445	65 693	64 304	93 456	97 684	84 177
Hajdú-Bihar	82 293	69 550	83 174	71 176	70 408	93 096	99 233	82 604
Jász-Nagykun-Szolnok	79 265	73 582	76 791	59 098	66 746	95 078	96 263	83 906
Szabolcs-Szatmár-Bereg	79 217	66 072	76 321	61 452	63 026	93 461	94 903	83 415
Észak-Alföld	80 449	69 946	79 199	64 935	66 824	93 788	97 125	83 299
Bács-Kiskun	80 331	70 406	79 157	62 982	67 838	100 484	94 684	83 967
Békés	78 502	70 564	72 700	60 123	63 315	96 052	94 954	83 578
Csongrád	84 144	70 073	83 760	75 476	65 849	104 904	99 541	83 078
Dél-Alföld	81 118	70 373	78 986	67 289	66 117	100 145	96 888	83 576
ORSZÁG ÖSSZESEN	93 783	70 960	91 892	71 315	82 634	111 384	99 622	87 632

* A 4 főnél többet foglalkoztató megyei székhelyű vállalkozások, létszámhatártól függetlenül a költségvetési szervek és a kijelölt nonprofit szervezetek adatai.

MUNKANÉLKÜLISÉG 2004

Megye, régió	Regisztrált munkanélküliek száma ^{a/}	Munkanélküli járadékban ^{a/}	Rendszeres szociális segélyben ^{a/b/}	Álláskereső ösztönző juttatásban ^{a/}	Bejelentett betöltetlen álláshelyek száma ^{a/}	Munkanélküli járadék havi átlagos bruttó összege, Ft	Regisztrált munkanélküliek	Munkanélküli járadékban részesültek	Bejelentett betöltetlen állás-helyek
Budapest	22 942	10 740	3 249	1 407	7 048	38 524	120,7	112,7	72,9
Pest	18 756	9 384	2 475	869	5 814	38 348	111,4	112,0	74,7
Közép-Magyarország	41 698	20 124	5 724	2 276	12 862	38 436	116,3	112,4	73,7
Fejér	14 389	4 889	2 689	820	1 478	38 301	108,9	97,2	75,7
Komárom-Esztergom	9 231	4 241	1 006	493	1 133	39 120	121,2	128,6	48,7
Veszprém	13 479	5 450	2 588	795	553	38 009	108,6	95,9	82,4
Közép-Dunántúl	37 099	14 580	6 283	2 108	3 164	38 477	111,6	104,1	63,9
Győr-Moson-Sopron	9 967	5 491	645	891	1 546	38 392	123,7	113,6	61,3
Vas	8 353	4 014	849	764	723	39 060	124,6	120,3	56,8
Zala	11 108	4 357	2 123	796	755	37 672	112,8	96,4	79,0
Nyugat-Dunántúl	29 428	13 862	3 617	2 451	3 024	38 375	119,6	109,3	63,6
Baranya	20 055	4 910	7 945	698	1 028	36 870	102,0	105,5	74,7
Somogy	21 236	5 432	8 168	977	821	37 362	120,5	106,8	127,1
Tolna	12 822	3 777	3 571	633	952	37 529	112,3	99,4	106,0
Dél-Dunántúl	54 113	14 119	19 684	2 308	2 801	37 333	111,1	104,3	95,9
Borsod-Abaúj-Zemplén	57 093	10 433	30 755	977	1 710	37 065	106,6	105,2	41,4
Heves	14 585	4 073	5 577	415	538	37 741	111,5	106,2	79,0
Nógrád	14 121	3 325	5 468	625	482	37 763	106,3	99,4	51,4
Észak-Magyarország	85 799	17 831	41 800	2 017	2 730	37 523	107,3	104,3	47,5
Hajdú-Bihar	30 471	7 909	10 227	777	323	37 439	109,3	115,4	49,4
Jász-Nagykun-Szolnok	20 246	5 518	6 706	765	930	37 570	113,4	102,4	72,1
Szabolcs-Szatmár-Bereg	41 014	7 728	19 024	853	595	37 095	111,1	106,7	67,0
Észak-Alföld	91 731	21 155	35 957	2 395	1 848	37 368	110,9	108,6	65,3
Bács-Kiskun	23 227	6 906	5 877	972	1 440	37 126	105,2	97,3	87,6
Békés	20 230	6 171	7 120	722	842	37 163	117,8	108,7	50,4
Csongrád	17 272	4 786	2 967	576	1 951	37 711	110,1	99,6	94,8
Dél-Alföld	60 729	17 863	15 964	2 270	4 233	37 333	110,5	101,6	78,8
ORSZÁG ÖSSZESEN	400 597	119 534	129 029	15 825	30 662	37 771	111,3	106,4	69,6

a/ 2004. év végén. b/ A jövedelempótló támogatásban részesülők számával együtt.

LAKÁSHELYZET 2004

Megye, régió	Kiadott új lakásépítési engedélyek		Épített lakások		Megszűnt lakások		10 000 lakosra jutó épített lakás
	száma	az előző évi %-ában	száma	az előző évi %-ában	száma	az előző évi %-ában	
Budapest	14 340	121,0	10 152	160,8	622	98,3	59,7
Pest	10 089	94,2	8 190	118,9	467	91,0	72,2
Közép-Magyarország	24 429	108,3	18 342	138,9	1 089	95,0	64,7
Fejér	2 232	78,8	1 809	164,9	91	55,5	42,2
Komárom-Esztergom	1 117	95,5	648	94,3	109	123,9	20,5
Veszprém	1 761	83,2	1 715	144,7	96	91,4	46,6
Közép-Dunántúl	5 110	83,5	4 172	140,5	296	82,9	37,5
Győr-Moson-Sopron	3 076	83,3	2 638	110,7	201	78,8	60,0
Vas	1 645	110,8	1 449	157,7	103	107,3	54,5
Zala	2 016	120,1	1 349	91,9	194	106,6	45,6
Nyugat-Dunántúl	6 737	98,3	5 436	114,0	498	93,4	54,3
Baranya	1 567	80,5	1 452	101,4	120	100,8	36,2
Somogy	1 736	68,4	1 420	92,8	112	80,0	42,6
Tolna	715	109,7	468	95,9	152	124,6	19,0
Dél-Dunántúl	4 018	78,2	3 340	96,8	384	100,8	34,1
Borsod-Abaúj-Zemplén	1 749	97,2	1 240	99,1	218	70,3	16,9
Heves	1 261	99,8	777	87,1	185	109,5	24,0
Nógrád	409	90,5	391	125,3	84	115,1	18,0
Észak-Magyarország	3 419	97,2	2 408	98,1	487	88,2	18,9
Hajdú-Bihar	3 384	85,7	3 115	137,2	728	102,4	56,6
Jász-Nagykun-Szolnok	1 594	113,2	1 182	120,1	366	86,5	28,6
Szabolcs-Szatmár-Bereg	2 849	78,1	2 580	117,0	542	86,2	44,3
Észak-Alföld	7 827	86,9	6 877	126,0	1 636	92,8	44,5
Bács-Kiskun	2 826	108,6	1 351	90,4	307	116,7	25,0
Békés	986	85,4	766	127,2	257	75,6	19,6
Csongrád	2 107	91,7	1 221	107,1	147	58,3	28,7
Dél-Alföld	5 919	97,7	3 338	103,2	711	83,2	24,6
ORSZÁG ÖSSZESEN	57 459	97,0	43 913	123,5	5 101	91,3	43,4

GAZDASÁGI SZERVEZETEK*
2004. december 31.

Megye, régió	Az összes gazdasági szervezet		Társas	Egyéni	Nonprofit szervezet	1000 lakosra jutó vállalkozás
	száma	a január 1-jei %-ában	vállalkozás			
			aránya, %			
Budapest	263 901	108,3	61,4	31,2	6,8	144
Pest	105 368	110,0	47,1	46,1	5,6	86
Közép-Magyarország	369 269	108,8	57,3	35,4	6,5	121
Fejér	36 050	106,2	39,1	53,0	6,3	77
Komárom-Esztergom	28 262	106,5	38,2	52,8	7,2	81
Veszprém	34 198	106,2	30,9	57,4	9,5	82
Közép-Dunántúl	98 510	106,3	36,0	54,5	7,7	80
Győr-Moson-Sopron	43 407	106,6	36,0	55,2	7,0	90
Vas	22 915	106,9	32,2	55,9	8,9	76
Zala	28 599	105,8	33,9	54,7	8,6	85
Nyugat-Dunántúl	94 921	106,4	34,5	55,2	7,9	85
Baranya	36 839	107,0	39,7	49,7	8,9	82
Somogy	28 211	106,0	31,9	55,9	9,5	75
Tolna	20 457	104,1	31,2	57,2	9,3	74
Dél-Dunántúl	85 507	106,0	35,1	53,5	8,9	77
Borsod-Abaúj-Zemplén	48 185	107,1	36,1	51,0	10,4	57
Heves	25 712	106,8	30,6	58,2	8,7	71
Nógrád	15 032	105,3	29,2	56,4	10,5	59
Észak-Magyarország	88 929	106,7	33,3	54,0	9,9	61
Hajdú-Bihar	43 056	107,0	37,9	52,8	7,8	71
Jász-Nagykun-Szolnok	28 291	106,0	32,6	56,7	8,7	61
Szabolcs-Szatmár-Bereg	41 906	108,7	34,7	55,7	7,3	65
Észak-Alföld	113 253	107,4	35,4	54,9	7,9	66
Bács-Kiskun	43 985	106,8	35,7	55,1	7,7	74
Békés	27 223	105,9	27,3	61,8	9,1	62
Csongrád	38 262	106,6	34,3	57,2	7,3	82
Dél-Alföld	109 470	106,5	33,1	57,5	7,9	73
ORSZÁG ÖSSZESEN	960 321^{a/}	107,4^{a/}	43,3^{a/}	47,5^{a/}	7,6^{a/}	86^{a/}

* Működő szervezetek.

a/ Külföldön működőkkel együtt.

GAZDASÁGI SZERVEZETEK (folytatás)
2004. december 31.

Megye, régió	A külföldi érdekeltségű vállalkozások ^{a/}		Ebből: külföldi részese-dés	A legnagyobb befektető országok közül		
	száma	saját tőke		Német-ország-ból	Hollan-diából	Ausztriá-ból
				származó tőke		
milliárd Ft						
Budapest	14 143	4931,5	4054,1	1330,5	552,9	521,0
Pest	2 149	1427,2	1352,7	146,3	702,2	35,9
Közép-Magyarország	16 292	6358,7	5406,8	1476,8	1255,1	556,9
Fejér	406	417,5	368,2	61,0	30,2	10,6
Komárom-Esztergom	634	394,0	384,6	43,0	15,9	15,3
Veszprém	696	119,0	107,7	55,8	0,7	9,3
Közép-Dunántúl	1 736	930,5	860,5	159,8	46,8	35,2
Győr-Moson-Sopron	1 136	782,2	755,7	608,8	5,1	68,3
Vas	700	239,3	232,6	61,3	97,7	44,2
Zala	721	70,4	40,8	9,0	-	14,1
Nyugat-Dunántúl	2 557	1091,9	1029,1	679,1	102,8	126,6
Baranya	635	78,3	59,3	8,9	1,7	7,5
Somogy	466	82,7	74,5	15,7	0,8	45,9
Tolna	238	25,9	23,6	5,9	8,9	0,1
Dél-Dunántúl	1 339	186,9	157,4	30,5	11,4	53,5
Borsod-Abaúj-Zemplén	359	438,6	325,9	38,0	45,3	190,9
Heves	268	135,2	115,2	86,9	-	3,8
Nógrád	148	49,3	37,5	1,9	0,0	2,0
Észak-Magyarország	775	623,1	478,6	126,8	45,3	196,7
Hajdú-Bihar	273	242,3	228,7	5,2	180,9	0,7
Jász-Nagykun-Szolnok	228	156,2	137,3	9,0	21,4	0,7
Szabolcs-Szatmár-Bereg	2 105	71,6	68,3	21,9	23,3	1,4
Észak-Alföld	2 606	470,1	434,3	36,1	225,6	2,8
Bács-Kiskun	670	73,5	61,6	18,5	8,6	2,6
Békés	199	77,8	63,8	1,2	3,4	2,5
Csongrád	619	108,2	77,9	13,2	1,9	-
Dél-Alföld	1 488	259,5	203,3	32,9	13,9	5,1
Egyéb fel nem osztható befektetés ^{b/}	-	136,6	136,6	-	-	-
ORSZÁG ÖSSZESEN	26 793	10057,3	8706,6	2542,0	1700,9	976,8

a/ 2003. évben, a KSH A külföldi működő tőke Magyarországon 2002-2003 című kiadványa alapján. b/ Nem elosztható: külföldiek ingatlanvásárlásai, nonprofit intézményekbe történő tőkebefektetések, off-shore cégek állománykorrekciója.

MEZŐGAZDASÁG 2004

Megye, régió	Termésmennyiség, t				Termésmennyiség az előző évi %-ában			
	búza	kuko- rica	nap- rafor- gó	cukor- répa	búza	kuko- rica	nap- rafor- gó	cukor- répa
Pest, Budapest	338 771	297 537	86 789	145 485	303,0	226,7	160,2	161,4
Közép-Magyarország	338 771	297 537	86 789	145 485	303,0	226,7	160,2	161,4
Fejér	410 689	579 403	106 730	124 983	198,8	177,5	125,0	177,2
Komárom-Esztergom	144 273	189 427	16 729	93 668	175,2	148,9	105,6	179,4
Veszprém	147 263	135 662	18 932	15 323	188,9	183,8	180,8	332,4
Közép-Dunántúl	702 225	904 492	142 391	233 974	191,4	171,5	127,5	183,7
Győr-Moson-Sopron	340 677	275 637	33 295	382 018	167,9	135,4	104,3	145,5
Vas	165 735	179 901	16 396	175 583	153,8	138,6	116,9	175,3
Zala	101 925	366 856	9 510	14 952	161,8	205,1	104,0	13-szoros
Nyugat-Dunántúl	608 337	822 394	59 201	572 553	162,8	160,6	107,5	157,4
Baranya	302 228	680 617	30 707	142 643	148,9	176,6	121,3	254,0
Somogy	239 969	810 045	30 924	48 700	157,3	176,1	131,5	216,5
Tolna	326 867	783 621	65 977	122 991	157,5	173,7	126,7	168,3
Dél-Dunántúl	869 064	2274 283	127 608	314 334	154,4	175,4	126,5	207,2
Borsod-Abaúj-Zemplén	335 529	232 514	92 127	115 062	195,9	140,7	92,8	178,3
Heves	231 764	73 088	64 003	38 058	311,4	255,2	114,2	238,8
Nógrád	79 784	34 569	17 972	5 685	296,0	147,3	165,5	5-szörös
Észak-Magyarország	647 077	340 171	174 102	158 805	237,3	156,5	104,8	194,7
Hajdú-Bihar	446 289	947 983	56 828	773 785	186,3	150,1	96,2	152,0
Jász-Nagykun-Szolnok	637 621	289 561	173 407	261 901	299,8	274,9	139,5	235,7
Szabolcs-Szatmár-Bereg	163 215	738 348	78 672	136 207	227,9	210,5	119,9	194,3
Észak-Alföld	1 247 125	1 975 892	308 907	1 171 893	238,0	181,6	124,0	169,7
Bács-Kiskun	433 159	686 200	103 000	114 200	225,5	250,1	112,0	185,7
Békés	785 073	645 971	136 546	274 492	219,6	206,4	111,2	175,4
Csongrád	389 282	370 305	58 965	144 569	216,4	215,1	146,6	161,5
Dél-Alföld	1 607 514	1 702 476	298 511	533 261	220,4	224,2	117,1	173,4
ORSZÁG ÖSSZESEN	6 020 113	8 317 245	1 197 509	3 130 305	204,7	183,5	120,7	172,7

MEZŐGAZDASÁG (folytatás)
2004

Megye, régió	Szarvasmarha-állomány ^{a/}	Sertés-állomány ^{a/}	Szarvasmarha-állomány ^{a/}	Sertés-állomány ^{a/}	100 hektár mezőgazdasági területre jutó	
	1000 db		az előző évi %-ában		szarvasmarha-állomány	sertés-állomány
	darab					
Budapest	7	9	105,6	114,1	11	14
Pest	50	168	107,4	79,3	15	51
Közép-Magyarország	57	177	107,2	80,6	14	45
Fejér	50	157	92,3	71,0	17	52
Komárom-Esztergom	15	166	102,7	68,2	12	129
Veszprém	32	146	96,0	86,0	15	68
Közép-Dunántúl	97	469	95,0	74,0	15	73
Győr-Moson-Sopron	61	233	105,5	107,0	23	86
Vas	25	69	84,7	92,4	14	38
Zala	25	91	109,6	88,3	13	46
Nyugat-Dunántúl	111	393	100,7	99,4	17	61
Baranya	30	342	91,9	95,2	11	127
Somogy	31	166	104,3	84,5	10	52
Tolna	28	220	85,5	80,0	11	87
Dél-Dunántúl	89	728	93,5	87,7	11	87
Borsod-Abaúj-Zemplén	38	106	103,9	65,4	9	26
Heves	11	60	92,8	75,2	5	28
Nógrád	13	33	116,5	69,0	11	28
Észak-Magyarország	62	199	104,1	68,7	8	27
Hajdú-Bihar	80	454	100,3	80,0	17	98
Jász-Nagykun-Szolnok	51	241	97,5	77,2	12	58
Szabolcs-Szatmár-Bereg	37	253	100,0	84,3	10	65
Észak-Alföld	168	948	98,9	79,6	13	75
Bács-Kiskun	51	392	90,6	84,4	9	71
Békés	52	349	95,9	74,2	12	79
Csongrád	37	403	97,2	102,2	11	125
Dél-Alföld	139	1 144	94,2	86,1	11	87
ORSZÁG ÖSSZESEN	723	4 059	97,8	82,6	12	69

a/ December 1-jei állomány.

**IPAR
2004**

Megye, régió	Termelés volumen- indexe, ^{a/} %	Egy la- kosra jutó termelési érték ^{a/} , 1000 Ft	Termelés	Értéke- sítés	Ezen belül:		Értékesíté- sből az export aránya,%
					belföldi	export	
			volumenindexe, % ^{b/}				
Budapest	104,6	1429,9	106,6	105,6	100,9	111,8	45,2
Pest	107,4	1213,9	108,3	108,6	104,7	111,8	57,6
Közép-Magyarország	105,6	1343,5	107,0	106,3	101,6	111,8	48,2
Fejér	102,5	3214,6	102,4	102,4	84,6	113,1	69,0
Komárom-Esztergom	124,3	5941,1	124,7	124,7	103,3	130,8	81,7
Veszprém	109,0	1247,6	113,8	112,5	102,5	119,4	62,8
Közép-Dunántúl	113,4	3338,4	114,3	114,2	93,8	123,2	74,9
Győr-Moson-Sopron	106,5	3574,1	105,7	105,6	104,8	105,7	81,4
Vas	99,5	2272,9	100,0	100,0	84,1	104,5	81,6
Zala	118,0	2368,1	98,3	99,1	99,6	97,8	28,3
Nyugat-Dunántúl	107,5	2872,4	103,7	103,7	99,0	105,2	77,5
Baranya	95,3	643,8	96,4	96,5	98,8	89,0	21,0
Somogy	116,8	1396,6	125,0	125,8	77,8	134,9	90,2
Tolna	100,9	837,8	106,2	105,2	108,9	94,1	22,7
Dél-Dunántúl	106,4	948,3	114,0	114,4	97,1	127,0	64,0
Borsod-Abaúj-Zemplén	116,2	1336,8	119,3	119,6	109,2	131,7	50,8
Heves	115,3	1315,6	119,7	113,9	98,0	137,0	49,0
Nógrád	108,3	788,7	108,8	108,1	95,7	114,8	68,9
Észak-Magyarország	115,1	1238,2	118,4	117,0	105,1	130,6	52,0
Hajdú-Bihar	110,3	931,1	101,8	100,0	99,1	102,0	29,8
Jász-Nagykun-Szolnok	99,8	1281,0	96,3	96,0	97,2	95,2	57,7
Szabolcs-Szatmár-Bereg	101,2	737,6	101,4	101,3	91,5	106,2	69,8
Észak-Alföld	103,7	951,4	100,1	99,1	97,6	101,0	47,2
Bács-Kiskun	107,1	884,3	113,2	113,8	120,4	107,8	49,4
Békés	102,3	748,0	99,9	99,1	94,9	106,2	40,0
Csongrád	103,6	882,6	99,9	100,1	100,4	99,5	30,3
Dél-Alföld	104,7	844,5	105,0	105,1	105,2	104,9	40,1
ORSZÁG ÖSSZESEN	108,4	1537,4	108,5	108,1	99,0	115,0	60,5

a/ A 4 főnél többet foglalkoztató szervezetek telephely szerinti adatai. b/ A 49 főnél többet foglalkoztató szervezetek székhely szerinti adatai.

ÉPÍTŐIPAR, BERUHÁZÁS 2004

Megye, régió	Építőipari termelés volumen- indexe, % ^{a/}	Egy lakosra jutó építőipari termelési érték, 1000 Ft ^{a/}	Beruházási teljesítmény- érték, millió Ft ^{b/}	Egy lakosra jutó eruházá- si teljesít- ményérték, 1000 Ft ^{b/}
Budapest	114,0	278,0	1140 269	670,7
Pest	104,8	81,9	233 563	206,0
Közép-Magyarország	112,3	199,5	1373 832	484,8
Fejér	104,1	79,9	105 055	244,9
Komárom-Esztergom	97,4	89,0	166 940	528,3
Veszprém	112,9	69,5	59 606	162,0
Közép-Dunántúl	104,2	79,1	331 601	297,9
Győr-Moson-Sopron	106,4	99,7	146 642	333,3
Vas	101,2	80,0	62 855	236,3
Zala	87,8	112,2	36 862	124,5
Nyugat-Dunántúl	98,3	98,2	246 359	245,9
Baranya	96,0	53,6	78 250	195,1
Somogy	101,7	62,6	52 182	156,7
Tolna	99,0	73,2	34 061	138,5
Dél-Dunántúl	98,8	61,6	164 492	167,8
Borsod-Abaúj-Zemplén	111,9	66,2	169 304	230,3
Heves	138,2	107,5	66 232	204,4
Nógrád	102,9	38,4	18 653	86,0
Észak-Magyarország	119,6	72,0	254 189	199,2
Hajdú-Bihar	113,4	105,6	93 681	170,3
Jász-Nagykun-Szolnok	112,1	54,2	54 110	131,3
Szabolcs-Szatmár-Bereg	121,4	59,7	48 773	83,7
Észak-Alföld	115,3	74,6	196 564	127,2
Bács-Kiskun	86,1	77,2	60 568	112,0
Békés	106,4	54,8	55 835	142,8
Csongrád	113,8	119,6	76 133	179,1
Dél-Alföld	100,6	84,0	192 537	141,9
ORSZÁG ÖSSZESEN	109,1	112,1	2759 573	273,0

a/ A 4 főnél többet foglalkoztató szervezetek székhely szerinti adatai. b/ A 49 főnél többet foglalkoztató vállalkozások, továbbá a reprezentatív megfigyelésbe bevont 5-49 főt foglalkoztató vállalkozások, létszám-kategóriától függetlenül a költségvetési szervek és a kijelölt nonprofit szervezetek székhely szerinti adatai.

KERESKEDELEM, IDEGENFORGALOM 2004

Megye, régió	Kiske- reske- delmi üzle- tek szá- ma	1000 lakos- ra jutó kiske- reske- delmi üzlet	Vendégek		Kül- földi ven- dégek ará- nya, %	Vendég- éjszakák		Külföl- di ven- dégek szakák aránya, %
			szá- ma, 1000	az előző évi %- ában		szá- ma, 1000	az előző évi %- ában	
Budapest	31 960	18,9	2 338	118,8	84,6	6 036	116,9	86,2
Pest	15 998	14,0	265	110,6	36,5	542	107,4	36,0
Közép-Magyarország	47 958	16,9	2 603	117,9	79,7	6 578	116,0	82,0
Fejér	5 842	13,6	108	97,6	28,8	288	97,2	33,6
Komárom-Esztergom	5 152	16,3	115	96,7	33,9	344	89,8	44,0
Veszprém	6 457	17,6	420	96,8	37,1	1 624	94,3	53,8
Közép-Dunántúl	17 451	15,7	643	96,9	35,2	2 256	94,0	49,7
Győr-Moson-Sopron	7 771	17,7	361	103,7	43,8	900	104,0	38,3
Vas	4 309	16,3	257	109,8	39,6	868	102,6	58,7
Zala	5 599	19,0	391	94,0	42,4	1 722	92,6	61,9
Nyugat-Dunántúl	17 679	17,7	1 009	101,1	42,2	3 489	97,7	55,0
Baranya	6 509	16,2	263	97,7	19,2	644	95,3	29,8
Somogy	7 041	21,2	338	81,8	37,0	1 252	75,4	49,8
Tolna	4 273	17,4	55	89,2	19,4	124	81,4	24,2
Dél-Dunántúl	17 823	18,2	656	88,1	28,4	2 020	81,1	41,8
Borsod-Abaúj-Zemplén	10 126	13,9	296	93,4	16,3	676	93,1	19,6
Heves	5 154	16,0	281	104,7	14,7	645	100,6	17,1
Nógrád	3 020	13,9	51	86,5	7,5	122	84,0	8,2
Észak-Magyarország	18 300	14,4	628	97,5	14,9	1 443	95,4	17,5
Hajdú-Bihar	8 634	15,7	264	89,4	27,0	972	89,7	38,5
Jász-Nagykun-Szolnok	6 223	15,1	137	100,1	20,8	433	100,4	31,9
Szabolcs-Szatmár-Bereg	9 740	16,8	110	91,0	16,9	225	93,2	18,7
Észak-Alföld	24 597	16,0	511	97,3	23,2	1 630	92,8	34,0
Bács-Kiskun	9 366	17,3	135	91,2	29,4	341	95,8	35,7
Békés	6 008	15,4	112	99,4	10,7	330	98,5	11,8
Csongrád	7 022	16,5	175	101,7	30,8	341	101,5	26,5
Dél-Alföld	22 396	16,5	421	97,5	25,1	1 012	98,5	24,8
ORSZÁG ÖSSZESEN	166 204	16,5	6 470	103,7	49,9	18 429	100,0	56,1