

MÓDSZERTANI TANULMÁNYOK

VÁLASZMEGTAGADÓ HÁZTARTÁSOK

HAVASI ÉVA

A Központi Statisztikai Hivatal 1996 tavaszán a lakosság 2 százalékát érintő, a népszámláláshoz hasonlóan kötelező érvényű mikrocenzust hajtott végre. A minta egynegyedéhez, kiegészítő felvételnél, a háztartások és személyek jövedelmi helyzetét megismerni kívánó, önkéntes válaszadáson nyugvó kérdőíves felvétel is kapcsolódott.

A mikrocenzusra vonatkozó válaszadási kötelezettség révén mód nyílt arra, hogy az önkéntes lakossági jövedelmi felvétel megtagadóirol pontos képet kapjunk. A mikrocenzus személyi és lakáskérdőívei ugyanis a jövedelmi felvétel megtagadóirol is rendelkezésre állnak, s felhasználásukkal megismerhetők legfontosabb jellemzőik.

A jövedelemfelvételre összesen 20 087 címet jelöltek ki, közülük 18 117 háztartásnál valósult meg a mikrocenzus, azaz a kijelölteknek közel egytizede már az első körben – alapvetően az üres, a lebontott vagy nem lakott lakások, illetve az egyéb objektív okok miatt – kiesett. A mikrocenzussal ellentétben a jövedelemfelvételnél a válaszadás önkéntes volt, s a megkérdezett 18 117 háztartásból közel 3 ezer (16,5%) élt is a megtagadás lehetőségével.

A „megtagadás” többnyire háztartási szintű volt, ugyanis az egyik családtag elutasító magatartása általában maga után vonta a háztartás többi tagját is. A megtagadó háztartásoknak ezt a típusát „teljes megtagadó” háztartásoknak nevezzük. A „részben megtagadó” háztartások esetében a háztartás tagjainak válaszadási készsége nem volt egyforma, vagy azért, mert közülük egy vagy több személy részt vett a felvételben, vagy azért, mert egyes személyek, vagy akár a háztartás minden tagja részt vett ugyan a felvételben, de bizonyos lényegesnek ítélt kérdésekre nem voltak hajlandók válaszolni. Sajnos ezek a töredékes válaszok nem teszik lehetővé a háztartás jövedelmének megállapítását, ezért a háztartási szintű elemzés szempontjából megtagadónak tekintjük ezeket is, a személyi szintű jövedelmek vizsgálatánál azonban felhasználjuk az értékelhető válaszaikat.

A jövedelemfelvételre felkért háztartások teljeskörűsített megoszlása válaszadási készségük szerint a következő volt:

Válaszolók	83,5
Megtagadók összesen	16,5
Ebből	
teljes megtagadók	12,7
részben megtagadók	3,3
egyéb okból kimaradók	0,5

Az egyéb ok miatt kimaradó háztartások kategóriájába azok a háztartások tartoznak, amelyeknek tagjait a kérdezőbiztosok az összeírás időtartama alatt nem találták otthon, vagy ahol adatszolgáltatásra képes személy nem volt. A jövedelmi felvételekre nem válaszoló háztartásoknak alig több mint 3 százaléka volt az ún. egyéb okból kimaradó, ezért az elemzésben ezen háztartásokat is a „megtagadók” kategóriába soroltuk.

A VÁLASZADÁS MEGTAGADÁSÁNAK SAJÁTOSságAI

A rétegvizsgálatokkal ellentétben minden olyan felvétel, amely az összlakosságra érvényes sajátosságokat, összefüggéseket, törvényszerűségeket igyekszik bemutatni, meg lehetőségen sérülékeny. Az érvényességi kör mindig csorbát szenved, mivel bizonyos társadalmi csoportok, rétegek részlegesen vagy teljesen kimaradnak a teljes lakosságra kiterjedő felvételekből.

A „társadalom peremén élők” – a hajléktalanok és a szegények –, valamint a másik végpontot jelentő „elit” – a gazdagok – teljesen hiányoznak, vagy jobb esetben is alulreprezentáltak az összlakosságra vonatkozó felvételekben. Ez nem hazai sajátosság, hanem a világon mindenütt kisebb-nagyobb problémát jelent. A skandináv országokban a személyi számmal összekapcsolható széles körű regiszteri rendszer részben feloldja ezt a problémát, hiszen személyi száma minden állampolgárnak van, s a személyekről vezetett legkülönbözőbb hivatalos nyilvántartások – lakás, munkahely, adó, egészségi állapot, szociális helyzet stb. – mind-mind összekapcsolhatók az azonosítóként szolgáló személyi szám révén. Ezáltal az önkéntes felvételekből kimaradók alapinformációi a regiszterekből megismerhetők, s bizonyos matematikai statisztikai módszerekkel a hiányzó adatai pótolhatók. Sokkal nehezebb a helyzet e háttér-információk hiányában. Különösen így van ez azokban az országokban, ahol a válaszadási hajlandóság egyébként sem túl magas. Magyarország ebből a szempontból a nyugat-európai országok közül leginkább Németországhoz és Nagy-Britanniához hasonlítható. Nem véletlen tehát, hogy mind a jövedelemfelvételtől kimaradók sajátosságainak bemutatásánál, mind pedig a jövedelemfelvétel korrekciója során gyakran hivatkozunk angliai és németországi példákra, illetve vizsgálati módszerekre.

A megtagadás azonban nem csupán a marginális csoportokra jellemző, hanem jóval általánosabb és egyre nagyobb arányokban jelentkező sajátosság. A megtagadások nem véletlenszerűen alakulnak, hanem jól körülhatárolható, speciális sajátosságokkal rendelkeznek, azaz szignifikáns eltérés mutatható ki a válaszolók és megtagadók csoportja között. Ugyanakkor az egyes tulajdonságok, tulajdonság-együttesek megléte, illetve hiánya különböző arányban járul hozzá a válaszadási hajlandósághoz. Ily módon a kimaradók torzítják a felvétel eredményét. Demográfiai–szociológiai jellemzőiket tekintve minél jobban elválik a válaszadók és a megtagadók köre, annál kevésbé tekinthető a lakossági felvétel általános érvényűnek.

Az összlakosságra kiterjedő, önkéntes válaszadáson alapuló statisztikai felvételek tehát az „átlagpolgárok” sajátosságainak megismerésére vállalkozhatnak, mivel a társadalmi hierarchia legalján levők kimaradnak már a minta kiválasztását lehetővé tevő címlistából, azaz az induló vizsgálati körből is.¹ A társadalmi hierarchia legtetjén élők adat-

¹ A szegények közül a hajléktalanok és a „rendezetlen” körülmények között élők a bejelentett lakóhely hiánya, illetve elérhetetlenségük miatt már a mikrocenzusból is kimaradnak.

szolgáltatási hajlandósága pedig rendkívül alacsony. Az információk begyűjtése e csoportoknál még a kötelezően elrendelt felvételeknél, a népszámlálás vagy a mikrocenzus esetében is csak nagy erőfeszítések árán biztosítható. Ugyanakkor az „átlagemberek” különböző csoportjai, rétegei is eltérő válaszadási hajlandósággal rendelkeznek. Amennyiben erre mód van, a megtagadásokból adódó torzítást akár közvetlen, akár közvetett információk alapján korrigálni szükséges, ha pedig erre nincs lehetőség, az érvényességi kör korlátait feltétlenül meg kell határozni.

A különböző társadalmi rétegek, csoportok válaszadási hajlandósága nem egyforma. Az egyedülálló nyugdíjasok általában nem utasítják el a kérdezőbiztos, az egyedülálló fiatal vállalkozók azonban nehezen vehetők rá a válaszadásra, függetlenül a felvétel témájától. Ugyanakkor a konkrét válaszadási arányokat jelentősen befolyásolja a felvétel tárgya. Az emberek szívesebben vallanak például utazási szokásaikról, mint jövedelmi viszonyaikról. Míg a mikrocenzushoz kapcsolt jövedelmi felvételt a felkeresett háztartások 16,5 százaléka tagadta meg, addig az ugyancsak mikrocenzushoz kapcsolt másik, az utazási szokásokról szóló felvételt, a háztartások alig 6,8 százaléka. [11]

A lakosság jövedelmeire vonatkozó információk szerzése nemcsak a megtagadási arányok, hanem a válaszok minősége szempontjából is problémákat okoz. A jövedelemfelvétel esetében sokan a „megtagadás”, helyett a „letagadás”, az „elhallgatást” választották. Ez utóbbi azonban kívül esik e tanulmány tárgykörén, ezért itt csak jelezzük e problémát.

A kötelező mikrocenzus és az önkéntes válaszadáson alapuló jövedelmi felvétel összekapcsolása által vizsgált megtagadások természetének és a megtagadó háztartások sajátosságainak elemzésénél figyelembe kell venni néhány speciális szempontot. Ezek:

– a megtagadási arányok lényegesen alacsonyabbak a mikrocenzus esetében: a szakirodalomban „lépd át a küszöböt, és nyert ügyed van” effektusnak nevezett tapasztalati szabály azt fejezi ki, hogy ha egy kérdezőbiztos eljut odáig, hogy bejut a felvételre kijelölt személy otthonába, akkor nagy valószínűséggel az adott személy már rábeszélhető a válaszadásra (az állampolgári kötelezettségként előírt mikrocenzus biztosította a szabad utat az emberek otthonába, s ezért csak az állampolgárok kisebb csoportja – a következőkben vizsgálandó megtagadók, a markáns elutasítók rétege – döntött úgy, hogy a kötelező személyi és lakáskérdőív megválaszolása után nem ad lehetőséget a kérdezőbiztosnak a jövedelmi viszonyokat taglaló kérdésblokk kitöltésére);

– az információk megszerzésének kényszere: a kötelező felvételeknél a médiák segítségével tudatosítják a lakosságban az együttműködési kötelezettséget, és ennek hatása kimutatható a kérdezőbiztosok mentalitásában is, nevezetesen, ha nem találják otthon a felvételbe bekerült háztartásokat, ismételten újra és újra megkísérlik az adatok megszerzését, illetve a nehezebben kikérdezhető családokat türelmesebben, több időt ráfordítva kérdezik ki (ezért is olyan alacsony az egyéb ok miatti meghíúsulás);

– felületesebb információk: a jövedelemfelvétel előzetes adatai alapján valószínűsíthető, hogy sokan eltitkoltak jövedelmikből, egyszerűbbnek bizonyult számukra a felületes és sok esetben hamis válaszadás, mint a kényelmetlenségekkel járó nyílt elutasítás (az 1995. évre vonatkozó jövedelmi felvétel és a háztartási költségvetési felvétel jövedelmi részének összehasonlítása azt mutatja, hogy a jövedelmi felvételben a háztartások csak a fő jövedelemforrásból származó bevételeiket vallották be) és emiatt a keményen ellenálló, megtagadó rétegek sajátosságait statisztikai adatokkal alátámasztott hasznos, de a tágabb értelemben vett meghíúsulások miatt csak korlátozott ismereteket nyújtva tudjuk bemutatni.

A MEGTAGADÓ HÁZTARTÁSOK JELLEMZŐI

A háztartások 16,5 százaléka, ami teljeskörűsítve 640 ezer háztartást jelent, nem választja a jövedelmi felvétel kérdéseire. Ez a jelzett okok miatt a hasonló típusú felvételek-

hez képest igen alacsonynak tekinthető. Az előző 1992-es önálló jövedelemfelvételnél a megtagadás 27 százalék volt, az 1995-ös háztartási költségvetési felvétel esetében pedig, mely a jövedelemre vonatkozó kérdések mellett a háztartások kiadásait is vizsgálta – tehát időigényesebb és összetettebb volt – a megtagadási arány 25 százalékos volt, és további 10 százalékot ért el az egyéb ok miatti nemválaszolás. Így összességében a meghíúsulási arány az előbbinek több mint kétszerese, 35,1 százalék volt. Az ugyanilyen jellegű és hasonló időszakra vonatkozó angliai felvétel nemválaszolási aránya 30,4 százalékot tett ki. [3]

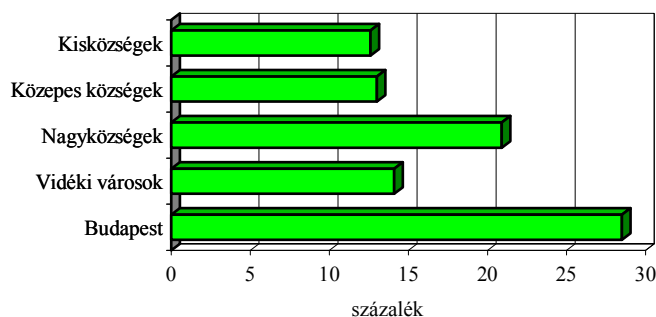
A megtagadó háztartások területi sajátosságai

A megtagadásokban érvényesülő területi különbségek minden lakossági felvételtől megismerhetők, és ily módon a legjobb összehasonlítást teszik lehetővé. Ugyanakkor, mint látni fogjuk, a lakóhely jellege nagyon lényeges eleme a megtagadásoknak, s ez önmagában is indokolja, hogy elsőként szóljunk róla.

Ismert, nemzetközileg is jól dokumentált tapasztalati tény, hogy a nagyvárosokban a meghíúsulási arányok lényegesen magasabbak az átlagosnál. A Budapesten élők megtagadási aránya a jövedelmi felvételen is meghaladja a kijelölt háztartások egynegyedét (28,5%), és az összes megtagadó háztartásnak több mint egyharmada, 35,8 százaléka budapesti volt. A jövedelmi felvételen azonban a nagyvárosokra jellemző kiemelkedő megtagadási arány csak a fővárosra igaz, a megyeszékhelyeken és a megyei jogú városokban a megtagadási arány jóval alacsonyabb volt. Sőt az 50 ezernél nagyobb vidéki városok megtagadási arányánál magasabb a budapesti agglomerációban élőké is.

A megtagadási arányok – a nagyközségek kivételével – a területi hierarchiát követik: kimagaslik a főváros, majd lényegesen leszakadva következik a többi város, továbbá a közepes és kis községek. Ha a községeket nagyságcsoportonként is megbontjuk, akkor – a budapesti agglomerációba tartozó felduzzadt népességű falvak nagy száma miatt – az átlagos megtagadási arány a nagyközségekben 7 százalékponttal magasabb, mint a vidéki városokban.

1. ábra. A háztartások megtagadási arányai településtípusok szerint



A megyék megtagadási sorrendje – a fővárost és Pest megyét figyelmen kívül hagyva – nem igazolja azt a korábbi feltételezést, hogy a legfejlettebb nyugat-dunántúli régiók-

ban a legnagyobb a megtagadó háztartások aránya. Az a hipotézisünk viszont megerősítést nyert, hogy a legelmaradottabb keleti térségekben a legalacsonyabb a megtagadó háztartások aránya.

A legmagasabb és a legalacsonyabb megtagadási arányú megyék

Megye	Százalék	Megye	Százalék
Budapest	28,5	Hajdú-Bihar megye	5,6
Pest megye	21,2	Tolna megye	5,9
Baranya megye	19,4	Borsod-Abaúj-Zemplén megye	6,1
Heves megye	20,3	Békés megye	7,9
Veszprém megye	20,9	Szabolcs-Szatmár-Bereg megye	8,8

A városhatár, a megyehatár, a régióhatár önmagában nem idéz elő alacsonyabb vagy magasabb megtagadási arányokat, azokban az ott élők megélhetési lehetőségei, jövedelmi viszonyai, iskolázottsági és foglalkozási struktúrája tükröződik. A megtagadási arányok követik az iskolázottsági szintet: ha magasabb a megyében a lakosság iskolázottsági szintje, akkor magasabb a nemválaszolók aránya is. A jómód mutatójaként használt jelzőszám, az ezer lakosra jutó személygépkocsik száma szintén azokban a megyékben a legkisebb, ahol a meghíúsulás is a legalacsonyabb.

A regionális különbségeket tekintve általános tapasztalat, hogy a Dunántúlon a megtagadási arányok magasabbak, mint Észak-Magyarországon, az Alföldön pedig messze a legalacsonyabb szintet érik el.

Budapest egyetlen kerülete sem tekinthető homogénnek. Bár tudjuk, hogy a II. kerület gazdagabb, mint például a VIII., s hogy az előbbiben több az iskolázott lakos, mint az utóbbiban. Az árnyaltabb elemzés számára az is lényeges, hogy minden kerületnek saját határain belül is megvan a „saját I., VIII. és az összes többi kerülete”. Itt azonban csak a kerületek közötti globális eltérésekről adunk számot.

A kerületek megtagadási rangsorában a XX. kerületből frissen kivált XXIII. kerület vezet, ahol a háztartások 70 százaléka nem válaszolt a jövedelmi kérdőívre. Ugyanakkor a kijelölt háztartások aránya nem érte el az 1 százalékot sem, ami a kis esetszám miatt bizonytalanná teszi az értelmezést. Mégis jelzésértékű, hogy a jogait érvényesíteni tudó, önállóságát kivívni képes kerület polgárai milyen magas arányban éltek a választási szabadság jogán a jövedelemfelvétel megtagadásának lehetőségével. Ugyanakkor az is lényeges befolyásoló tényező, hogy e kerületben a nagy választási készségű, idősebb háztartásfőjű háztartások aránya mindössze 14 százalék a 39 százalékos budapesti átlaggal szemben.

Messze a budapesti átlag fölötti meghíúsulási arányokat találunk a II. (42,0%), a III. (39,6%) és a XIV. kerületben (36,3%). Ez nem meglepő, hiszen heterogenitása az itt élők társadalmi összetételének, anyagi helyzetének az átlagos szintet messze meghaladja. A II. kerületi mintába került háztartásfők 46 százaléka felsőfokú végzettségű, s a kerület korösszetétele sem rosszabb az átlagosnál. Figyelemre méltó azonban, hogy az ugyancsak elit kerületnek számító I. és XII. kerület jóval kisebb megtagadási arányokat mutat. Az I. kerületben ezt részben magyarázza az idős lakosok magas aránya, de a XII. kerületben

sem a korösszetétel, sem az iskolai végzettségi szerkezet alapján nem várnánk ilyen relatíve alacsony (19,7%) meghiúsulást.²

A demográfiai és a gazdasági aktivitási jellemzők hatása

Az azonos kortípusba tartozó személyekből álló, egygenerációs háztartások válaszlási hajlandósága átlagosnak tekinthető, s generációról generációra haladva növekvő tendenciát mutat. A csak fiatalokból (29 éves vagy fiatalabb) álló háztartások 20, a csak középkorú (30–59 éves) személyekből állók 16,5 százaléka és a csak idős (60 éves és idősebb) emberekből álló háztartások 4,5 százaléka utasította el a jövedelmi felvételt. További jellegzetessége e csoportosításoknak, hogy a felvételt legnagyobb mértékben megtagadók közül egyedül a fiatal családok átlagos taglétszáma alacsonyabb, mint a válaszlóké (2,1 fő). Ez azt mutatja, hogy a fiatal családokon belül az egyedülállók tagadták meg nagyobb részben a felvételben való közreműködést. A háromgenerációs, illetve a kétgenerációs – fiatal és középkorú személyekből álló – háztartások az egygenerációs háztartásoknál lényegesen nagyobb arányban tagadták meg a válaszadást.

A következőkben először a taglétszám hatását önmagában vizsgáljuk, majd a háztartás összetételének hatását a felnőtt háztartástagok és ezen belül is a felnőtt keresők száma alapján.

Szinte kivétel nélkül minden lakossági felvételben megfigyelhető, hogy az egyedülállók válaszladási készsége igen jó. Esetünkben is az egyszemélyes háztartásoknak mindössze 9,2 százaléka utasította el a kérdezőbiztost. Tipikusan ez az a csoport, amelynél nem lehet általánosítani anélkül, hogy ne ismernénk a személyek korát és gazdasági aktivitását. Az egyszemélyes háztartások 78 százaléka nyugdíjas háztartás, amelyek válaszladási készsége rendkívül magas. A 22 százaléknyi nem nyugdíjas egyedülélőknek – ezen belül pedig főképpen a fiataloknak – a válaszladási hajlandósága a legrosszabbak közé tartozik. A taglétszám növekedésével átlagosan a megtagadási arányok is növekednek, a kétagú háztartások megtagadási aránya 13,3, a háromtagúaké 21,6 és a 4 és több tagú háztartásoké is valamivel 20 százalék fölötti. Ebben egyrészt az játszik szerepet, hogy a taglétszám növekedésével egyre csökken a nyugdíjasok aránya (a kétagú háztartásokon belül még 60 százalékot ér el), másrészt, növekszik a több aktív keresővel rendelkező, rosszabb válaszladási hajlandóságú személyek háztartáson belüli száma.

A háztartás-összetételnek a nem válaszlásban betöltött szerepéről megállapítható, hogy ha három vagy több kereső tagja van a háztartásnak, akkor ez tovább növeli (24,5 százalékra) a háztartás megtagadási arányát. A taglétszám tehát nem önmagában hat a megtagadási arányokra, hanem csak tükrözi a háztartások összetételét. A nagy létszámú, de átlagos családszerkezetű háztartások megtagadási aránya átlagosnak tekinthető.

Az aktív keresők körében átlagosan 22,7 százalék volt a megtagadás, ezen belül az alkalmazásban állóknál és különösen a szövetkezeti tagoknál ennél alacsonyabb (21,2, illetve 9,1%). Az alkalmazásban állók között is találunk némi eltérést a munkaadó jellege alapján, de ez a különbség elhanyagolható.

² A budapesti mintát képviselő 3361 háztartás kerületi szintű elemzésénél a kis esetszámból adódó hibalehetőségekre is fel kell hívunk a figyelmet.

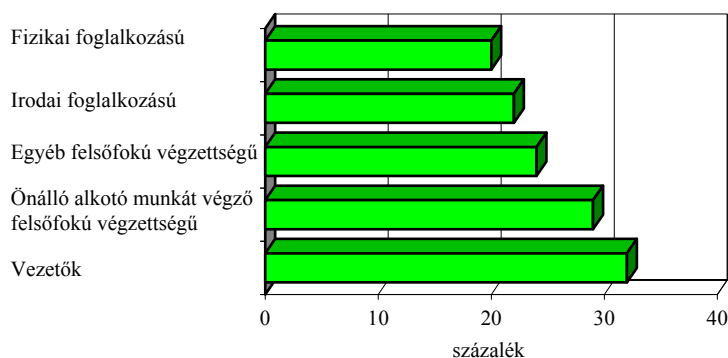
A megtagadási arányokat befolyásoló tényezők közül a legerősebb hatása a háztartások és a személyek esetében egyaránt a vállalkozói létnek van. A jövedelemfelvételbe került háztartások 11,4 százalékában volt vállalkozó, aki az esetek döntő többségében azonos a háztartásfővel. A vállalkozói háztartásokban a megtagadási arány átlagosan 34,5 százalék.

Minél nagyobb volt a vállalkozás taglétszáma, annál magasabb volt a vállalkozók megtagadási aránya is. Az önálló szellemi munkát végzők megtagadási aránya meghaladja a 42 százalékot. Az alkalmazottal is rendelkező vállalkozók átlagosan 40,2 százalékban tagadták meg a jövedelemfelvételben való együttműködést, ezen belül a 20-nál több főt foglalkoztató vállalkozók 45,2 százalékban.

Az alkalmazásban állók körében minél jelentősebb a háztartás tagjainak társadalmi munkamegosztásban elfoglalt helye, annál magasabb a megtagadási valószínűség.

A társadalmi–foglalkozási csoportok megtagadási arányai a társadalmi hierarchia mentén haladva viszonylag egyenletesen növekednek, a vezetők egyharmada tagadta meg a választást a fizikaiak 20 százalékos arányával szemben.

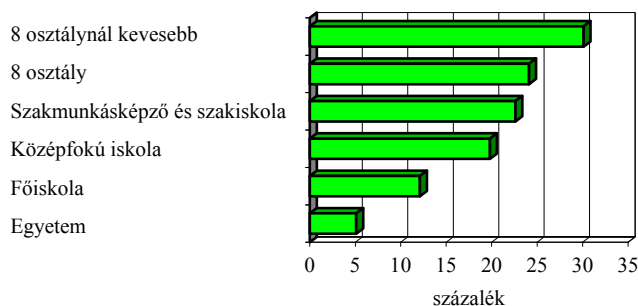
2. ábra. A háztartások megtagadási arányai a keresőtevékenységet végzők társadalmi–foglalkozási csoportjai szerint



Minél magasabb a háztartásfő iskolázottsági szintje, annál magasabb a háztartásra jellemző megtagadási arány. A legalacsonyabb és a legmagasabb iskolai végzettségű csoport megtagadási arányában a különbség közel háromszoros. Az aktív keresők körében az iskolai végzettség hatása ennél kisebb: a legmagasabb iskolai végzettségűek körében tapasztalható 30 százalékos megtagadási aránnyal szemben a legfeljebb 8 osztályt végzettké 16 százalékos. Az iskolai végzettséget és a foglalkozási minőséget együtt elemezve a legmagasabb megtagadási arányok a felsőfokú végzettséggel rendelkező vállalkozók körében találhatók. E rétegnek körülbelül négytizede tagadta meg a felvételben való részvételt. Ugyanakkor a 8 osztállyal rendelkező szövetkezeti tagoknál a megtagadási arány 6 százalékos volt.

Az inaktív háztartások körében az iskolai végzettség mentén felfelé haladva a válasz megtagadásában nem állapíthatók meg ilyen tendenciák. A megtagadás általában 10 és 25 százalék között ingadozott, a 8 osztályt végzett nyugdíjasok körében ennél is alacsonyabb, mindössze 6 százalék volt.

3. ábra. A háztartások megtagadási arányai a háztartásfő legmagasabb iskolai végzettsége szerint



Nemcsak a háztartásfő esetében, hanem általánosabban is igaz, hogy minél magasabb a felvételben szereplő személy iskolai végzettsége, annál nagyobb a megtagadás valószínűsége. Az iskolai végzettségnél két éles választóvonalat találunk. A legkevésbé iskolázottak – ezen belül is különösen azok, akik még általános iskolai végzettséggel sem rendelkeznek – és a legképzettebbek, vagyis az egyetemet végzettek –, megtagadási arányai különülnek el élesen a többiekétől. Előfeltevéseinket megcáfolva a főiskolai végzettségűek megtagadási aránya nagyon közel van a középiskolát végzettekéhez, és közelebb van a szakmunkásképzőt, szakiskolát végzettekéhez – tehát a kisebb megtagadási arányokhoz –, mint az egyetemi végzettségűekéhez.

A megtagadó háztartások lakásjellemezői

A szegénység mutatójaként is kezelhető kimagaslóan rossz lakáskörülmények nagymértékben növelik a válaszadási hajlandóságot. A lakások minőségében vízvezetéknek tekinthető az alapozás nélküli ház, a kútról hordott víz, a hagyományos tüzelési mód (szén- vagy fátüzelés), a lakáson kívüli WC, a szennyvízelvezetés hiánya, a külterületi lakhely vagy a szociális szempontból nem megfelelő lakóövezet. Ezek mind olyan sajátosságok, amelyek növelik a válaszadási valószínűséget. Míg minden egyes rossz lakásjellemező esetében kimutatható az átlagosnál jóval kisebb megtagadási arány, addig a jónak minősített lakáselemknél az együttes előfordulás lényegesen befolyásolja a megtagadásokat, azaz a kimagaslóan jó lakáskörülmények magas megtagadási aránnyal járnak együtt.

Az összevont lakásminőség – a jó és a rossz lakásjellemezők halmozódása – alapján végzett elemzés célja a társadalom kiugróan jó és kimagaslóan rossz helyzetben élő csoportjainak leírása. E szélsőséges kategóriákba tartozók száma nem nagy, de társadalmi jelentőségük és a megtagadásokra gyakorolt hatásuk igen fontos.

A jó lakáselemek – a nagy lakás és az egy főre jutó magas alapterület, a telefon léte – olyan jellemzők, amelyek átlagot meghaladó megtagadást eredményeznek, de önmagukban nem meghatározók a megtagadási arányokat illetően. Ezek a sajátosságok ugyanis erősen összefüggnek nemcsak a jómóddal, hanem az életciklussal is. A nagy lakásban gyerekeik családalapítása után egyedül maradó idős emberek ugyanúgy ebbe a kategóriába tartoznak, mint a jómódú vállalkozók. A lakás felszereltségére, állagára vonatkozó

információk azonban nem állnak rendelkezésünkre. Ezért ezek a csoportok meglehetősen heterogén összetételűek, s együttes jelenlétük, hatásuk már homogenizál.

A szegénységet tükröző lakásjellemzők hatása azonban külön-külön is egyértelmű, halmozódásuk pedig különösen az. A nagyon szegény körülmények között élők választási hajlandósága igen magas.

A jó és a rossz lakásjellemzőkkel rendelkező háztartások megtagadási arányai

Nagyon jó lakásjellemző	Százalék	Nagyon rossz lakásjellemző	Százalék
4 vagy több szobás lakás	25,5	Komfort nélküli vagy szükséglakás	8,7
A lakás alapterülete legalább 140 négyzetméter	29,5	1–2 szobás, konyha nélküli lakás	14,6
Társasházi és villanegyedben levő lakás	25,0	A lakás külső falazata vályog, sár, döngölt-föld-, faalapozással vagy anélkül	7,9
Telefonos lakás	21,9	Nincs víz a lakásban vagy az épületben	6,0
		Szén- és fafűtés van vagy az sem	10,4
		A WC a lakáson kívül van vagy egyáltalán nincs	7,8
		Szennyvízelvezetés nincs	5,6
		A lakás üzemi–ipari övezetben, vagy szociális szempontból nem megfelelő lakóövezetben van	9,7
<i>Együtt</i>	<i>33,9</i>	<i>Együtt</i>	<i>9,8</i>

A megtagadást erősen befolyásoló tényezők kapcsolata

A megtagadásokat befolyásoló legfontosabb tényezőket kiemelt ismérvenként a következőkben foglalhatjuk össze.

A legkisebb megtagadási arány

A kiemelt ismérv	Az ismérven belüli csoport
A háztartás demográfiai összetétele	Csak idősekből álló háztartás (4,5%)
Legmagasabb iskolai végzettség	8 osztálynál alacsonyabb végzettség (5,1%)
A háztartás gazdasági összetétele	Inaktív (7,0%)
Komplex lakásminőség	Nagyon rossz lakáskörülmények (9,8%)
Településtípus	Kisközség (11,2%)

A legmagasabb megtagadási arány

A kiemelt ismérv	Az ismérven belüli csoport
Gazdasági aktivitás típusa	20-nál több főt foglalkoztató vállalkozó (45,2%)
Komplex lakásminőség	Nagyon jó lakáskörülmények (33,9%)
Legmagasabb iskolai végzettség	Egyetemi végzettségű (30,1%)
Településtípus	Budapest (28,5%)
A háztartás gazdasági összetétele	3 vagy több kereső (24,5%)

Az eddig számba vett tényezőket összefoglalva áttekintjük együttes hatásukat is.

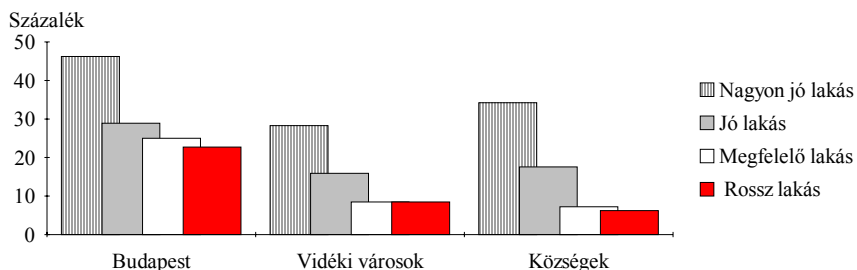
– A vállalkozók megtagadási arányai településtípusonként nem mutatnak számottevő különbségeket, de ha ezeket az iskolai végzettséggel kombináljuk, akkor több mint kétszeres eltérés tapasztalható a legalacsonyabb

végzettségű és a legmagasabb végzettségű vállalkozói réteg között (a megtagadási arány 20-ról 47 százalékra emelkedik).

– A „nagyon jó lakáskörülmények” hatását illetően megdőlt az a feltételezés, hogy a „társadalom szélső pólusait képviselők” megtagadási hajlandósága nagyobb az „átlagpolgár”-énál. Kiugróan magas megtagadási arány ugyanis csak az elit esetében figyelhető meg. Ez az összefüggés a nemzetközi összehasonlításban kap kiemelt hangsúlyt.

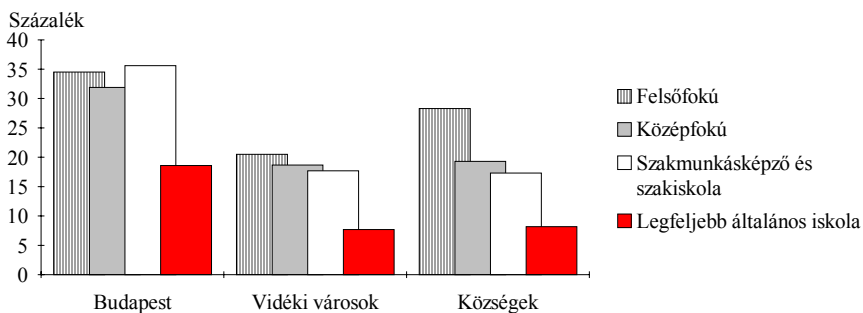
– A területi hierarchia és a lakásminőségi hierarchia együttes hatása világosan kimutatható a megtagadási arányokból, azaz a Budapesten jó lakásban élők megtagadási aránya magasabb, mint a vidéken jó lakással rendelkezőké. A másik véglet megtagadásra gyakorolt hatása is tökéletesen megmutatkozik, vagyis a nagyon rossz lakásban élő községlakók együttműködési készsége kiemelkedően jó. Ezeket a kapcsolatokat mutatja részleteiben is a 4. ábra.

4. ábra. A háztartások megtagadási arányai a település típusa és a lakás minősége szerint



A település típusának és a háztartásfő iskolai végzettségének a megtagadásokra gyakorolt együttes hatása a várakozásoknak megfelelő volt.

5. ábra. A háztartások megtagadási arányai a település típusa és a háztartásfő végzettsége szerint



A területi hierarchia hatása az iskolai végzettségi hierarchiával együtt erősödik, ennek megfelelően mind a felsőfokú végzettségű háztartásfővel rendelkező, mind az alacsonyabb iskolai végzettségű háztartásfővel rendelkező budapesti háztartások megtagadási arányai magasabbak, mint a vidéki háztartásoké. A vidéki városokat és a községeket összehasonlítva megtagadási arányaikban nincsenek lényeges különbségek, tehát a területi hierarchia iskolai végzettségi hierarchiával való szoros kapcsolata Budapest és a vidék esetében meghatározó. A területi és társadalmi hierarchia sajátos törvényszerűsége is kirajzolódik a megtagadási arányokból. A területi hierarchia mentén lefelé haladva a társadalmi hierarchia szerepe egyre nagyobb. Míg Budapesten az általános iskolai végzett-

ségű és a felsőfokú végzettségű háztartásfővel rendelkező háztartások megtagadási arányaiban durván kétszeres a különbség, addig a vidéki városokban több mint két és félszeres a községekben három és félszeres. Más megközelítésben viszont az azonos iskolai végzettségű rendelkezők megtagadási aránya a települési hierarchia mentén haladva egyre csökken, de az iskolai végzettség növekedésével egyre kisebb mértékben. Amíg a budapesti és a községi, legfeljebb szakmunkás végzettséggel rendelkezők között kétszeres, addig a felsőfokú végzettséggel rendelkezők között mindössze 6 százalékpontos eltérés tapasztalható.

A legmagasabb megtagadási arányt a Budapesten nagyon jó lakáskörülmények között élő, felsőfokú végzettséggel rendelkező háztartásfőjű háztartásoknál találjuk, e háztartástípusnál a megtagadás 52,9 százalékot ért el. E három ismerv együttes figyelembevételével a másik végletet a községekben élő és nagyon rossz lakáskörülményekkel rendelkező, legfeljebb általános iskolát végzett háztartásfőjű háztartások képviselik, megtagadási arányuk mindössze 10,8 százalék. A három elemzési szint együttes figyelembevétele a szélsőséges kategóriákban azonban már igen kis esetszámokat eredményez, melyeknek statisztikai érvényessége erősen megkérdőjelezhető, de mint a megtagadásokat magyarázó keretrendszer mindenképpen elfogadható.

*

A választ megtagadó háztartások sajátosságainak elemzése mikrocenzusból ismert háttér-információk alapján nagy hagyományokkal rendelkezik az angol statisztikai irodalomban, ezért a nemzetközi összehasonlítást erre alapozzuk.

K. Foster [3] az 1995-re vonatkozó adatok felhasználásával sokoldalú összehasonlítást végzett az Angliában is az egyik legjelentősebbnek számító lakossági költségvetési felvétel megtagadóiról a mikrocenzusból ismert adatok felhasználásával. A következőkben az általa legjelentősebbnek tartott háztartási jellemzőket összevetjük saját vizsgálati eredményeinkkel.

A magas nemválaszolási arányokat képviselő háztartástípusok, 1995
(az adott ország átlagos megtagadását 1-nek véve)

Háztartástípus	Nagy-Britannia	Magyarország
3 vagy több keresős háztartás	1,52	1,48
Házaspár eltartott gyermek nélkül	1,49	1,55
A háztartásfő etnikai-kisebbségi csoportba tartozik	1,45	–
3 vagy több felnőtt tagból áll a háztartás	1,33	1,13
A háztartásfő vállalkozó	1,18	2,09
A háztartásfő alapfokú végzettségű	1,05	0,70

A magas keresőszámú háztartások esetében mindkét országban magas a megtagadási arány, hasonlóan azokhoz a háztartásokhoz, amelyekben a gyermekek már nem eltartottak. Az ilyen családokat ugyanis nem könnyű elérni, hiszen aktív háztartásokról van szó, illetve olyanokról, ahol a gyerekek is már felnőttek, tehát életritmusuk már nem olyan rendszeres.

Nemzetközi tapasztalat, hogy az egyik legjobb válaszadói csoportba azok a háztartások tartoznak, amelyekben ellátásra szoruló kisgyermek is van. Ez nálunk is igaz, csak az

angliai tapasztalatokkal ellentétben a válaszadási rangsorban ennél is lényegesen jobb helyet foglalnak el az egyedülállók. Az egyszemélyes háztartások a nyugat-európai országokban, így Angliában is kimondottan rossz válaszadási készséggel rendelkeznek. Míg Magyarországon az egyszemélyes háztartások esetén automatikusan az idős, megözvegyült, otthon ülő nőkre gondolunk, addig ez Angliában közel sincs így. Ott a családalapítás előtt álló fiatal felnőttek is önálló lakással rendelkeznek, ugyanakkor az idős emberek is sokkal aktívabb életet élnek, lényegesen mobilabbak.

A legjelentősebb különbség a megtagadók sajátosságait tekintve az iskolai végzettség hatásában mutatkozik: a nyugat-európai országokban az alacsony iskolázottság átlagost meghaladó megtagadást eredményez, Magyarországon ennek éppen a fordítottja igaz. Ugyanakkor, mint ezt számos Magyarországra vonatkozó külföldi tanulmány ki is emeli, az iskolai végzettség szerepe általában is nagyon lényeges a magyar társadalomban, ahogy erre a korábbiakban részletesen is kitértünk, a megtagadásokban az iskolázottsági szint eltéréseiből közel hatszoros különbséget is ki tudunk mutatni. (A 8 osztálynál alacsonyabb iskolai végzettséggel rendelkező háztartásfőjű háztartásokban a megtagadási arány 5,1 százalék, s az egyetemi végzettségűeknél 30,1 százalék.)

A háztartásfő társadalmi–foglalkozási csoportja alapján kirajzolódó megtagadási arányokról hasonló mondható el, mint az iskolai végzettség szerepéről. A megtagadási arányokat vizsgáló angliai elemzések mindegyike a társadalmi munkamegosztásban elfoglalt hely és a megtagadások a magyarországgal ellentétes irányú kapcsolatára hívja fel a figyelmet. A szellemi munkát végző háztartásfővel rendelkező háztartások a Foster által elemzett felvételen például az alacsony megtagadási aránnyal rendelkezők között szerepelnek, megtagadási arányuk az átlagosnak mindössze 67 százaléka. Magyarországon a tendencia fordított irányú, a megtagadások a társadalmi–foglalkozási csoportok hierarchiája mentén fölfelé haladva erőteljesen növekednek.

A nemzetközi összehasonlítások a hazai gyakorlatban nyilvánvalónak tekintett megtagadási sajátosságokat is új megvilágításba helyezik.

IRODALOM

- [1] *Bethlehem, J. G. – Kersten, H. M.*: Graphical methods in non-response analysis and sample estimation. *Statistical Studies*. 1981. évi 31. sz.
- [2] *David, M. – Little, R. J. A. – Samuel, M. E. – Triest, R. K.*: Alternative methods for CPS income imputation. *Journal of the American Statistical Association*. 1986. évi 393. sz.
- [3] *Foster, K.*: Weighting the Family Expenditure Survey in Great Britain to compensate for non-response: an investigation using census-linked data. Helsinki. 1996.
- [4] *Greenlees, J. S. – Reece, W. S. – Zieschang, K. D.*: Imputation of missing values when the probability of response depends on the variable being imputed. *Journal of the American Statistical Association*. 1982. évi 378. sz.
- [5] *Havasi Éva – Schnell Lászlóné*: Az 1996-os jövedelmi felvétele nem válaszoló háztartások – A megtagadások természete, a megtagadók sajátosságai. Központi Statisztikai Hivatal. Budapest. 1996.
- [6] Income distribution in OECD countries. *Social Policy Studies*. 1996. évi 18. sz.
- [7] Income inequality and income mobility in the Scandinavian countries compared to the United States. Statistics Norway Research Department. 1996. 142 old.
- [8] Jövedelemelosztás Magyarországon. Az 1988. évi jövedelmi felmérés adatai. Központi Statisztikai Hivatal. Budapest. 1990. 198 old.
- [9] *Keszthelyiné dr. Rédei Mária – Éltető Ödön – Havasi Éva – Zafir Mihály*: Az 1996-os jövedelmi felvétel munkafázisai. Központi Statisztikai Hivatal. Budapest. 1996. 32 old.
- [10] *Kolosi Tamás – Róbert Péter*: A rendszerváltás társadalmi hatásai. Társadalomkutatási Informatikai Egyesülés. Budapest. 1991. augusztus.
- [11] *Lillard, L. – Smith, J. P. – Welch, F.*: What do we really about wages? – The importance of nonrespondi and census imputation. *Journal of Political Economy*. 1986. évi 31. sz.
- [12] *Little, R. J. A.*: Models for nonresponse in sample surveys. *Journal of the American Statistical Association*. 1982. évi 378. sz.

- [13] *Marion Ádám* : Nonresponse in the Hungarian Household Surveys. Helsinki. 1996.
- [14] *Mihályffy László*: A Magyar Háztartás Panel 5. hullámának súlyozása. Magyar Háztartási Panel. TÁRKI. Budapest. 1996.
- [15] *Morgan, J. N. – David, M. H. – Cohen, W. J. – Brazer, H. E.*: Income and welfare in the United States. New York. 1992.
- [16] *Paulin, G. D. – Ferraro, D. L.*: Imputing income in the Consumer Expenditure Survey. *Monthly Labor Review*. 1994. évi 12. sz.
- [17] *Raute, I.*: A comparison of the census characteristics of respondents and non-respondents to the 1981 General Household Survey. *Statistical News*. 1985. évi 71. sz.
- [18] *Sande, I. G.*: Imputation in surveys: Coping with reality. *The American Statistician*. 1982. évi 8. sz.
- [19] *Waite, P. J. – Huggins, V. J.*: Nonresponse research in the 1996 survey of income and program participation. Helsinki. 1996.

TÁRGYSZÓ: Statisztikai felvétel. Háztartásstatisztika.

SUMMARY

The Hungarian Central Statistical Office carried out a microcensus, covering 2 per cent of the population, in the Spring of 1996. To one quarter of the sample a supplementary survey was attached, using a questionnaire, asking about the income situation of households and persons. By way of compulsory data supply in the microcensus opportunities were given to obtain a definite picture of „non-respondents” in the household income survey of voluntary basis. Drawing on this the author makes an attempt to present the Hungarian characteristics of failures. In the case of income survey failure basically meant „refusal”, since due to the compulsory nature of the microcensus other cases on non-response had already emerged in the course of the microcensus, thus they did not even enter into the scope of the income survey.

According to the data on the average, 16,5 per cent of households taking part in the microcensus did not answer questions relating to their income, which represented some 3 thousand households in the sample. In the refusal of the income survey decisive role had been played by educational attainment of the head or members of the household, by the type of occupation and of residence, and also by the quality of dwellings. The Hungarian characteristics of refusal are dealt also in international context.