

MUNKANÉLKÜLISÉG MAGYARORSZÁGON A KILENCVENES ÉVEKBEN

CSABA ERIKA

A nyolcvanas évek közepén megjelenő reformprogramok a munkanélküliséget a gazdaság korszerűsítésének elkerülhetetlen velejárójának tekintették. Az elbocsátások következtében a munkát keresők száma hónapról hónapra nőtt. A munkát keresők számának növekedése azonban elsősorban nem a kívánt szerkezetváltás, hanem a gazdasági recesszió következménye volt.

A munkahelyi szervezeteken belüli dolgozók munka- és kereseti viszonyait nagyrészt meghatározó mikrostruktúrákra nehezedő külső nyomás miatt az elbocsátások ekkor még elsősorban a többnyire hátrányos helyzetű ún. „kapun belüli munkanélkülieket” sújtották, akik többnyire iskolázatlan és szakképzetlen (esetleg korlátozott munkaképességű) emberek voltak, akiknek nem tudtak munkát adni, vagy csak igen alacsony hatékonysággal tudták őket foglalkoztatni. Ennek megfelelően bérük is rendkívül alacsony volt. Az akkori bérszabályozás miatt – az állami vállalatok a létszámcsökkenés révén megtakarított összegeket a vállalatnál maradók bérnövelésére fordíthatták – a vállalatok elsősorban őket bocsátották el, s még nem fogtak hozzá a létszámfeleslegek rendszeres és ésszerű leépítéséhez, amitől a munkanélküliség növekedési üteme már korábban felgyorsulhatott volna. A munkanélküliek számát gyarapították továbbá az első ízben munkát vállalni szándékozó, de a restriktív gazdaságpolitikából fakadó intézkedések következtében megfelelő munkahelyet nem találó fiatalok, akik már a teljes foglalkoztatás idején sem tudtak elhelyezkedni; a központi felszámolási–szanalási eljárások, csőd eljárások miatt elbocsátottak, akik gyakran olyan földrajzi területekre koncentráálódtak, ahol más szervezetek sem tudták felszívni a felszabadult munkaerőt; az ingázók, a bejárók egy része, akiknek utazási költségeit nem tudták vagy nem akarták a munkavállalók tovább átvállalni, támogatni.

A munkaerő-közvetítő szervek által nyilvántartott (regisztrált) álláskeresők számáról 1987-től vannak havi gyakoriságú információink. A nyilvántartott munkanélküliek¹ száma 1992-ig még nagyon alacsony volt – csak nagyon kevesen részesültek anyagi támogatásban –, lényegesen eltért tehát a valóságosan munkát kereső munkanélküliek számától. (Az 1990.

¹ Regisztrált munkanélküli az a személy, aki munkaviszonnyal nem rendelkezik (de végezhet munkát a mindenkori törvényben meghatározott feltételek mellett), nem nyugdíjas, nem tanuló, foglalkoztatást elősegítő támogatásban nem részesül, munkát keres (2 havonta jelentkezik a munkaügyi kirendeltségen), egy adódó állás elfogadására rendelkezésre áll, munkanélküliként regisztráltatta magát.

évi népszámlálás a 2 százalékos képviseleti minta alapján 110 ezer munkanélkülit mutatott ki. A regisztrált munkanélküliek száma 1990-ben csupán 24,2 ezer fő volt.)

Tömeges munkanélküliség a 90-es években

A kelet-európai piacok elvesztése és a piacgazdaságba való átmenet együtt idézték elő a munkanélküliség robbanásszerű növekedését. Az újabb munkanélküliek gyorsan növekvő tömege a 90-es évek elején nem elsősorban a szerkezeti átalakulás, hanem a gazdasági visszaesés miatt vesztette el munkahelyét. A munkaerőpiacot a kereslet hiányából származó kényszerű és általános munkanélküliség jellemezte.

A nemzetgazdaság munkaerő-keresletének visszaesése három ágazat – a mezőgazdaság, az építőipar és az ipar – munkahelyeinek gyors csökkenésére vezethető vissza. A fejlett piacgazdaságoktól eltérően – ahol a bányászat és a kohászat mellett esősorban a könnyűipar aránya csökkent – Magyarországon a gépipari termelés esett vissza a legnagyobb mértékben, míg az elmaradottabb országokra jellemző könnyűipar és az élelmiszeripar termelése az átlagosnál kisebb mértékben csökkent.

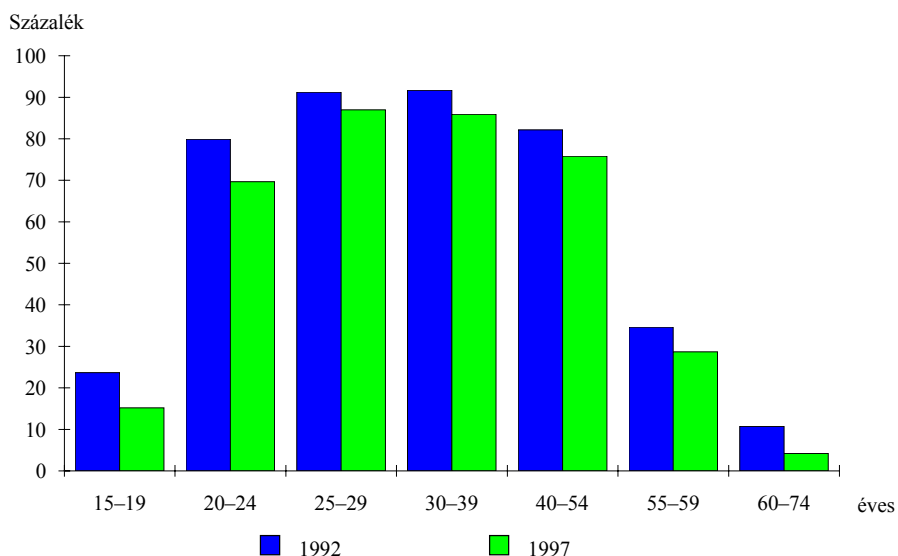
A magyarországi munkanélküliség növekedése robbanásszerű volt és ütemét tekintve – a nyugati világban – példa nélküli. A regisztrált munkanélküliek száma 1991 januárjában elérte a 100 ezret, a munkanélküliség január havi rátája (a munkanélkülieknek a gazdaságilag aktív népességen belüli aránya) pedig az 1,9 százalékot. 1991 végére mind a munkanélküliek száma, mind aránya megnégyszereződött (406 ezer, illetve 7,5 százalék), egy évvel később pedig elérte a 663 ezer főt, illetve a 12,7 százalékot. E magas munkanélküliségi ráta annak következménye, hogy a foglalkoztatottak száma nagyobb mértékben csökkent, mint ahogy a munkanélküliek száma emelkedett. A munkájukat elvesztett foglalkoztatottak egy része ugyanis nem vált munkanélkülivé, hanem elhagyta a munkaerőpiacot: voltak olyanok, akik nem kezdtek el azonnal munkát keresni; a foglalkoztatott nyugdíjasok tekintélyes részét bocsátották el, és számukra reménytelen volt új munkahely szerzése; a 90-es évek elején tömegesen váltak ki a munkaerőpiacból a nyugdíjkorhatárhoz közeledő munkavállalási korúak, és a rokkantnyugdíjasok száma is nagy mértékben emelkedett. Az 1993 utáni helyzetet az jellemezte, hogy bár kis mértékben folyamatosan csökkent a munkanélküli állomány, ezzel párhuzamosan tovább folytatódott a foglalkoztatottak számának csökkenése. A gazdasági aktivitás (a gazdaságilag aktív népességnek – azaz a foglalkoztatottaknak és munkanélkülieknek – az össznépességen belüli aránya) tehát folyamatosan csökkent. Ebben nem kis szerepe volt annak is, hogy meghosszabbodott az iskolában töltött idő, így kitolódott az iskolarendszertől való kilépés időpontja. Ez a legfiatalabb korosztályoknak reális alternatívát jelentett a munkanélküliséggel szemben.

A foglalkoztatás elősegítéséről és a munkanélküliek ellátásáról szóló 1991. évi IV. törvény (a továbbiakban: foglalkoztatási törvény) alapján 1992. januártól nagy tömegek részesülhettek valamilyen a munkanélküli ellátásban, aminek egyik feltétele volt, hogy a munkanélküli a munkaügyi központnál jelentkezzen és nyilvántartásba vétesse magát. A folyósítási idő a járulékfizetési időtől függően maximum 1,5 év lehetett.² A regisztrált munkanélküliek számának robbanásszerű növekedésében feltehetően ez is közrejátszott.

² Nemzetközi tapasztalat, hogy a hosszabb segélyfizetési idő növeli a munkanélküliség időtartamát, tehát a tartósan munkanélküliek arányát is, ezért a munkanélküliség kezelésének egyik lépése a segélyfizetési időtartam csökkentése.

Korábban ugyanis a munkanélküliek nem voltak eléggé érdekeltek abban, hogy nyilvántartásba vételessék magukat, mivel a munkaközvetítők csak kevés álláslehetőséget tudtak felkínálni.

1. ábra. Az aktivitási arányok* korcsoportonként



* A gazdaságilag aktívak (foglalkoztatottak és munkanélküliek együtt) aránya. (A gyedden, gyesen lévőek a gazdaságilag aktívak között szerepelnek.)

1. tábla

A regisztrált munkanélküliséggel kapcsolatos adatok

Év (december)	A regisztrált munkanélküliek száma (fő)			A munkanélküli-ellátásban részestültek száma (fő)			Átlagos ha- vi segély (forint)	Jövedelempótló támogatásban részestült (fő)	Bejelentett üres álláshe- lyek száma
	férfi	nő	együtt	férfi	nő	együtt			
1990	.	.	79 521	36 884	24 809	61 693	5 815	.	16 815
1991	238 999	167 125	406 124	182 363	129 714	312 077	7 310	.	11 529
1992	389 968	273 059	663 027	280 205	196 757	476 962	8 828	41 250	24 097
1993	376 076	255 974	632 050	190 981	135 637	326 618	9 949	141 451	28 089
1994	302 560	217 032	519 592	105 121	86 472	191 593	11 237	206 655	30 806
1995	285 303	210 590	495 893	104 819	94 084	198 903	11 730	193 022	26 756
1996	275 383	202 076	477 459	72 826	66 582	139 408	13 461	211 615	35 540
1997	261 405	202 557	463 962	72 552	64 155	136 707	16 141	194 522	36 306

Valamennyi munkanélküli juttatás igénybevehetőségének előfeltétele a regisztráció, így az abban szereplő munkanélküli szám függvénye a mindenkori jogszabályoknak. Ezért részben a reális időbeli összehasonlítás, részben az azonos alapokon nyugvó nemzetközi összehasonlítás lehetőségének megteremtését, a munkanélküliség szintjének és állomány-összetételének nemzetközi vizsgálatát egy jól standardizált felvétel, a munka-

erő-felmérés biztosíthatja, mely felmérést a hazai statisztikai gyakorlatba 1992-ben vették be. Ez a lakossági kikérdezésen alapuló, negyedéves gyakorisággal ismétlődő felvétel a 15–74 éves népesség gazdasági aktivitását vizsgálja. Jóllehet vonatkozási köre életkor tekintetében jóval szélesebb mint a regisztrációé, a fogalmak eltérő tartalma miatt a munkaerő-felmérésből származó munkanélküli-adatok mégis mindig alacsonyabbak.³

A munkanélküliség tárgyalásakor fontos még megemlíteni, hogy az állástalanoknak egy tekintélyes rétege nem jelenik meg sem a hivatalos regiszterben, sem a munkaerő-felmérés szerinti munkanélküli-állományban, mert bár vállalnának rendszeres munkát, mégis feladták az aktív munkakeresést. Úgy gondolják, hogy nincs meg a megfelelő szakképzettségük, vagy környezetükben amúgy is túl sok a munkanélküli, vagy túl idősök, illetve túl fiatalok, s ezért úgy sem találnának megfelelő munkát. A nemzetközi gyakorlatban ezeket reményvesztetteknek (discouraged workers), a hazai munkaerő-felmérésben passzív munkanélkülieknek nevezik, s számuk éves átlagban meghaladja a 100 ezret.

2. tábla

A 15–74 éves népesség gazdasági aktivitása nemeként

Év	Foglalkoztatottak*	Munkanélküliek	Gazdaságilag aktívak	Gazdaságilag nem aktívak	Ebből passzív munkanélküliek	Munkanélküliségi ráta** (százalék)
Férfi						
1992	2223,8	265,9	2489,7	1239,7	74,2	10,7
1993	2086,3	316,0	2402,3	1343,8	63,6	13,2
1994	2062,1	274,8	2336,9	1401,9	62,0	11,8
1995	2055,8	261,5	2317,3	1435,9	57,1	11,3
1996	2040,2	243,7	2283,9	1453,0	58,9	10,7
1997	2046,7	214,1	2260,8	1479,5	53,6	9,5
Nő						
1992	2108,7	178,3	2287,0	1962,3	78,8	7,8
1993	1990,8	202,9	2193,7	2073,3	52,9	9,2
1994	1929,9	176,4	2106,3	2175,0	45,9	8,4
1995	1902,7	155,0	2057,7	2288,5	49,6	7,5
1996	1904,5	156,4	2060,9	2306,8	42,9	7,6
1997	1891,7	134,7	2026,4	2033,3	40,1	6,6
Együtt						
1992	4332,5	444,2	4776,7	3202,0	153,0	9,3
1993	4077,1	518,9	4596,0	3417,1	116,5	11,3
1994	3992,0	451,2	4443,2	3576,9	107,9	10,2
1995	3958,5	416,5	4375,0	3724,4	106,7	9,5
1996	3944,7	400,1	4344,8	3759,8	101,8	9,2
1997	3938,4	348,8	4287,2	3512,8	93,7	8,1

* A gyeden, gyesen lévőkkel és sorkatonákkal együtt.

** A munkanélküliek aránya a gazdaságilag aktív népességhez viszonyítva.

³ A munkaerő-felmérés fogalmai szerint munkanélküli az a 15-74 éves személy, aki a vonatkozási héten (a hónap 12. napját magába foglaló héten) nem dolgozott és nincs állása, aktívan keres állást, egy adódó állás elfogadására rendelkezésre áll, illetve az, akinek nincs munkája, de nem keresett, mert korábban már talált, és azt 30 napon belül elkezd.

Az európai piacgazdaságokra jellemző, a gazdaság szerkezeti korszerűsítésének következményeként fellépő strukturális⁴ és a munkaerő-kereslet és -kínálat egymáshoz igazodásának nehézségeiből eredő súrlódásos munkanélküliséggel szemben hazánkban a keresletelégtelenség okozta kényszerű és általános munkanélküliség a jellemző [5], szintje 1996-ban a közepes munkanélküliségi mutatójú EK-országokénál alig 1 százalékponttal volt alacsonyabb.

A termelés gyors és nagymértékű visszaesése a teljes kelet-közép-európai régióra jellemző. Ezen országokat elsősorban a szovjet gazdaság összeomlása rántotta magával. Elvesztették korábbi nyersanyagforrásaik és árupiacaik jó részét, az új piacokra való bejutás számos korlátba ütközött, a belső kereslet pedig jelentősen visszaesett. Ehhez még hozzájárult a beruházások folyamatos és nagymértékű csökkenése. 1990 után a régió országainak többségében rendkívül gyorsan csökkent a foglalkoztatottak száma, az alacsony termelékenység változatlan maradt, nőtt a munkanélküliség. [6] A kelet-közép-európai országok közül 1995-ben Lengyelországban és Szlovákiában a munkanélküliségi ráta meghaladta a 10 százalékot (13,3 és 12,8 százalék), Szlovéniában 7,4, Csehországban 4,1 százalék volt.

A munkanélküli-állomány összetétele

1992 vége és 1993 eleje fordulópont volt a munkanélküliség történetében: a munkanélküliek állományának jelentős mennyiségi növekedését minőségi átalakulás kísérte. 1992 végén tömegesen kerültek ki munkanélküliek a nyilvántartásból, akik így „segélyezetttekből” „járadékosokká” váltak. Ezzel nemcsak a járadék összege lett kisebb, hanem a munkaerőközpontokkal is elveszítették kapcsolatukat, és feladták a reményt, hogy munkahelyet találjanak. Ugyanakkor 1992–1994-ben több tízezer pályakezdő lépett a munkaerőpiacra, akiknek egy része nem tudott elhelyezkedni, s így vagy munkanélkülivé, vagy újra gazdaságilag inaktívvá váltak.

A kialakult helyzetet az ún. munkanélküliségi szociális paradoxon jellemzi. *Bánfalvy Csaba* szerint [1]: „...a munkanélküliség emelkedésével javul a munkanélküliek átlagos szociális állapota (anyagi helyzete, iskolázottsága és szaktudása, egészségi állapota, korösszetétele és lakóhelyi jellemzőik stb.). A korábban a munkanélküliek között domináló „gyenge” társadalmi csoportok (betegek, képzetlenek és iskolázatlanok, idősek, falusiak stb.) mellé beléptek a munkanélküliek közé a társadalom középosztályi kategóriáiból származó, munkaerő-piaci szempontból közepesen vagy nagyon erős csoportok is (egészségesek, képzettek és iskolázottak, közép- és fiatalok, városiak stb.)”.

A munkanélküliek összetételét a továbbiakban a Központi Statisztikai Hivatal munkaerő-felmérésének 1992. és 1997. évi adatai alapján vizsgáljuk. A munkanélküliek állományán belül a vizsgált időszakban a férfiak aránya átlagosan 61 százalék volt. Nemcsak a munkanélküliek aránya, hanem a munkanélküliségi ráta is magasabb a férfiak körében. A nők 3-4 százalékponttal alacsonyabb rátájának oka egyrészt az, hogy a gyermekgondozási ellátást igénybe vevők – noha átmenetileg nem dolgoznak – a foglalkoztatottak számát növelik. Másrészt a munkanélküliek fő kibocsátó ágazatait jelentő mezőgazdaság, építőipar, kohászat és fémfeldolgozás, valamint gépipar nagyobb arányban

⁴ A fejlett piacgazdaságokban a strukturális átalakulást jelentős részben a felgyorsult technikai-tudományos fejlődés és a világgazdasági munkamegosztás változásai idézik elő.

foglalkoztatott férfiakat, mint nőket, ugyanakkor a lényegesen kisebb létszámvesztés jellemezte szolgáltatási területeken a női foglalkoztatottak túlsúlyban.

Az összes munkanélkülinek közel 40 százalékát a 15–29 éves fiatal korosztályokba tartozó munkanélküliek teszik ki. A nők körében átlagosan 3-5 százalékponttal alacsonyabb az arányuk, mint a férfiak körében, ami döntően azzal magyarázható, hogy erre a korra esik a gyermekvállalások nagy része. A munkanélküliségi ráta a legfiatalabbak, a 15–19 évesek korosztályában közel háromszor akkora, mint a 15–74 éves népesség átlaga. Ez azt jelenti, hogy a gazdaságilag aktív 15–19 éves férfiaknak több mint az egyharmada, nőknek pedig egynegyede munkanélküli. A 20–24 évesek körében a munkanélküliségi ráta az átlagosnál néhány – a férfiak körében 5-6, a nők körében 1-2 százalékponttal – magasabb, a 25–29 éves korosztályban az átlagosnak megfelelő, vagy – 1992 kivételével – annál némileg alacsonyabb.

3. tábla

A munkanélküliségi ráta korcsoport szerint, nemenként*

Időszak	15–19	20–24	25–29	30–39	40–54	55–59	60–74	Összesen
	éves (százalék)							
	Férfi							
1992	28,2	16,2	11,8	10,1	8,2	6,3	3,9	10,7
1993	35,0	19,5	12,8	12,0	10,7	8,6	6,5	13,2
1994	30,9	18,1	11,6	10,8	9,3	7,1	6,9	11,8
1995	32,3	16,8	11,0	10,7	8,9	5,9	4,4	11,3
1996	31,1	15,6	10,8	10,0	8,5	6,6	3,4	10,7
1997	28,3	14,3	9,5	8,6	7,4	7,3	5,3	9,5
	Nő							
1992	23,7	8,4	7,9	7,5	6,4	5,5	4,6	7,8
1993	28,1	10,1	9,1	8,8	7,1	9,0	12,7	9,2
1994	24,6	10,0	7,5	8,2	6,5	4,4	14,4	9,4
1995	25,9	8,6	6,2	7,6	6,2	5,5	5,8	7,5
1996	25,0	9,0	7,5	6,8	6,6	4,8	7,8	7,6
1997	25,3	7,7	5,4	6,5	5,7	4,9	7,7	6,6
	Együtt							
1992	26,1	12,4	9,9	8,8	7,4	6,1	4,2	9,3
1993	31,7	15,0	11,0	10,5	8,9	8,7	9,3	11,3
1994	28,0	14,3	9,6	9,5	7,9	6,3	10,2	10,2
1995	29,6	12,9	8,7	9,2	7,6	5,8	4,9	9,5
1996	28,4	12,5	9,2	8,4	7,6	6,1	5,4	9,2
1997	27,0	11,1	7,5	7,6	6,5	6,5	6,3	8,1

* A munkanélküliek aránya a gazdaságilag aktív népességhez viszonyítva. (A gyeden, gyesen lévők a gazdaságilag aktívok között szerepelnek.)

Az elhelyezkedési esélyeket nagymértékben növelik a képzettség, az iskolai végzettségi szint emelése, a szakképzettség megszerzése s az iskolai kereteken kívül elsajátítható kiegészítő tudás. A munkaerő-felmérés 1996. IV. negyedévi kiegészítő felvétele alapján az összes 15–29 éves fiatalnak kétharmada – bevallása szerint – semmilyen idegen

nyelven nem ért. Mind a nyelvtanfolyamok, mind az egyéb tanfolyamok tekintetében a községekben élő fiatalok hátrányban vannak. A fiatalok képzettségi szintje a települések nagyságával növekszik. Nemcsak arról van szó, hogy a magasabb képzettséget elsősorban a nagyobb településeken lehet megszerezni, de a speciális képzettség gyakorlására is kisebb az esély a kisebb településeken. A lakóhelytől távoli munkavállalás pedig vagy a magas utazási költségek miatt, vagy a lakásfeltételek megteremtésének anyagi terhei miatt lehetetlen sok fiatal számára. (A fiatalok mobilitására jellemző, hogy mindössze 11 százalékuk vállalná azt, hogy elköltözik új munkahely reményében az ország más részébe, 41 százalékuk pedig csak helyben vállalna munkát.) Meglepő módon a továbbtanulási szándék elsősorban nem az életkortól függ, hanem a lakóhelytől. A nem dolgozó és nem tanuló 15–19 évesek 22,4, a 20–24 évesek 20,0, a 25–29 évesek 19,7 százaléka szeretne tanulni. A tanulási szándék a településmérettel párhuzamosan csökken: a 15–29 éveseknek Budapesten 35,6, községekben csak 16,2 százaléka szeretne tanulni. [9]

A munkanélküliek iskolázottsági szintje 1996-ig folyamatosan emelkedett.

4. tábla

A munkanélküliek számának megoszlása legmagasabb iskolai végzettség szerint, nemeként

Legmagasabb iskolai végzettség	A összes munkanélküli (százalék)						A 15–29 éves munkanélküliek (százalék)					
	1992	1993	1994	1995	1996	1997	1992	1993	1994	1995	1996	1997
	Férfi											
8 általános vagy kevesebb	41,0	39,0	7,3	37,7	37,6	38,9	39,6	35,3	31,5	37,3	39,7	41,2
Szaktanulmányozó vagy szakiskola	39,0	40,8	42,7	44,0	44,0	43,6	42,6	46,4	50,1	47,8	44,3	43,6
Középfokú iskola	16,1	17,3	15,8	14,7	15,1	15,4	15,2	16,6	16,7	13,3	14,4	14,2
Felsőfokú iskola	3,9	2,8	4,3	3,6	3,3	2,1	2,6	1,7	1,7	1,6	1,6	1,0
<i>Együtt</i>	<i>100,0</i>	<i>100,0</i>	<i>100,0</i>	<i>100,0</i>	<i>100,0</i>	<i>100,0</i>	<i>100,0</i>	<i>100,0</i>	<i>100,0</i>	<i>100,0</i>	<i>100,0</i>	<i>100,0</i>
	Nő											
8 általános vagy kevesebb	49,0	45,8	44,4	41,0	38,2	44,2	44,6	36,7	35,2	33,6	29,3	38,7
Szaktanulmányozó vagy szakiskola	21,2	22,6	23,1	24,3	24,9	23,2	26,8	32,8	31,4	32,3	34,4	31,7
Középfokú iskola	26,7	27,4	29,4	29,7	31,6	28,5	26,3	28,5	31,8	31,1	32,3	27,7
Felsőfokú iskola	3,1	4,2	3,1	5,0	5,4	4,1	2,3	2,0	1,5	3,1	4,0	1,9
<i>Együtt</i>	<i>100,0</i>	<i>100,0</i>	<i>100,0</i>	<i>100,0</i>	<i>100,0</i>	<i>100,0</i>	<i>100,0</i>	<i>100,0</i>	<i>100,0</i>	<i>100,0</i>	<i>100,0</i>	<i>100,0</i>
	Összesen											
8 általános vagy kevesebb	44,2	41,7	40,1	38,9	37,8	41,0	41,5	35,8	32,9	36,1	35,8	40,3
Szaktanulmányozó vagy szakiskola	31,8	33,7	35,0	36,7	36,5	35,8	36,7	41,3	43,3	42,6	40,7	39,4
Középfokú iskola	20,4	21,3	21,1	20,3	21,5	20,4	19,3	21,0	22,2	19,3	21,0	19,0
Felsőfokú iskola	3,6	3,4	3,8	4,1	4,1	2,8	2,5	1,8	1,6	2,1	2,5	1,3
<i>Összesen</i>	<i>100,0</i>	<i>100,0</i>	<i>100,0</i>	<i>100,0</i>	<i>100,0</i>	<i>100,0</i>	<i>100,0</i>	<i>100,0</i>	<i>100,0</i>	<i>100,0</i>	<i>100,0</i>	<i>100,0</i>

1992-ben még 44,2 százalékuknak volt alacsony iskolai végzettsége (általános iskola 8 osztálya vagy annál kevesebb), 1996-ban ez az arány már csak 37,8 százalékot tett ki, de 1997-ben 41 százalékra nőtt. 1992-ben még 8 százalékponttal magasabb volt az ala-

cseny iskolai végzettségűek aránya a nők körében a férfiakhoz képest, ez a különbség 1996-ra 1 százalékpontra csökkent, de 1997-ben ismét jelentős (5,3 százalékpontos) lett a különbség. A felsőfokú végzettségű munkanélküliek aránya az egész időszak alatt igen alacsony maradt.

A fizikai munkát végzők köréből munkanélkülivé váltak esetében az átlagosnál lényegesen magasabbak a munkanélküliségi ráták. Kiemelkedik a férfiaknál a szakképzetiséget nem igénylő foglalkozást végzők csoportja, akiknél az 1997-es ráta (20,4%) több mint kétszerese a férfiakra jellemző 8,1 százalékos átlagnak.⁵

A korábban munkával rendelkező férfiaknak átlagosan 90 százaléka munkanélkülivé válásukat megelőzően fizikai munkát végzett, ezen belül is kiemelkedő az ipari és építőipari foglalkozásuk aránya. A nők egyharmadát döntően középfokú képzettséget igénylő szellemi munkakörből bocsátották el, egyötödét pedig a szolgáltatás területéről.

5. tábla

A munkanélküliek számának megoszlása korábbi foglalkozásuk foglalkozási főcsoportja (FEOR) szerint*

Foglalkozási főcsoport	Férfiak megoszlása az				Nők megoszlása az			
	1994	1995	1996	1997**	1994	1995	1996	1997**
	évben (százalék)							
Törvényhozók, igazgatási, érdekképviseleti, gazdasági vezetők	2,6	2,9	2,1	2,3	3,1	1,2	1,2	1,8
Egyetemi, főiskolai képzettség önálló alkalmazását igénylő foglalkozások	2,6	1,7	1,9	1,6	2,6	4,1	3,7	3,2
Egyéb felsőfokú vagy középfokú képzettséget igénylő foglalkozások	4,6	4,8	4,6	3,7	11,5	11,7	13,5	9,7
Irodai és ügyviteli (ügyművelési) jellegű foglalkozások	1,0	0,7	0,8	1,1	20,4	17,2	14,2	14,0
Szolgáltatási jellegű foglalkozások	8,9	9,9	10,8	10,5	19,8	21,3	22,0	21,9
Mezőgazdasági és erdőgazdálkodási foglalkozások	4,1	5,2	5,4	6,1	4,2	3,5	2,7	3,0
Ipari és építőipari foglalkozások	40,5	39,3	38,7	39,4	15,0	17,2	16,1	16,4
Gépkezelők, összeszerelők, járművezetők	16,8	14,6	14,3	15,1	7,6	8,5	8,3	11,0
Szakképzetiséget nem igénylő (egyszerű) foglalkozások	18,5	20,5	20,9	19,8	15,8	15,1	18,0	18,5
Fegyveres erők, fegyveres testületek foglalkozásai	0,3	0,5	0,5	0,4	0,1	0,1	0,3	0,7
<i>Összesen</i>	<i>100,0</i>	<i>100,0</i>	<i>100,0</i>	<i>100,0</i>	<i>100,0</i>	<i>100,0</i>	<i>100,0</i>	<i>100,0</i>

* Csak a korábban munkával rendelkezők.

** Csak azon munkanélküliekről áll rendelkezésre ilyen bontású adat, akiknek 8 éven belül szünt meg a munkájuk.

Megjegyzés. A nemzetközi ajánlásoknak megfelelő FEOR 1994-ben került bevezetésre.

Csökkenő munkanélküliségi szint – növekvő tartós munkanélküliség

A munkanélküliek száma adott időpontban önmagában nem sokat mond a munkanélküliség jellegéről. Hazánkban a munkanélküliség úgy növekedett, illetve maradt viszony-

⁵ A ráta kiszámításánál ebben az esetben a munkanélküliek köre nem tartalmazza azokat, akiknek munkanélkülivé válásukat megelőzően még nem volt munkájuk, a foglalkoztatottak közül pedig a gyeden, gyesen lévők száma hiányzik.

lag magas szinten, hogy a munkanélküli állományba lépők száma nem volt különösen magas. A munkaerő-felmérés adatai szerint a belépők (a kevesebb mint egy hónapja állást keresők) aránya 1992 kivételével 10 százalék alatt maradt. A munkanélküliség magas szintjét elsősorban a munkanélküliség időtartamának gyors növekedése állandósította. Nagyon kevés a betöltetlen állás, a munkanélküliből foglalkoztatottá válás esélye igen alacsony. 1992-ben a munkanélkülieknek még közel 20 százaléka tudott ismét munkába állni, 1993-tól azonban ez az arány már alig haladta meg a 10 százalékot.

Általános megfigyelés a piacgazdaságokban, hogy a munkanélküliség a kiváltó okok megszűnése után sem csökken azonnal (ezt a jelenséget nevezik „hiszterézisnek”). A foglalkoztatási helyzet gyors javulását számos tényező akadályozza. Az ipari kapacitások nagy része hamar használhatatlanná válik, és a munkanélküliség tartóssá válása az emberi tőkét is elértekteleníti. Egyes szakértők szerint hazánkban a magánszektor bővülése nemcsak csökkenti, hanem növeli is a munkanélküliek számát. A bérek nagymértékű szóródása ugyanis a munkanélküliek egy részét hosszabb álláskeresésre ösztönzi, vagyis a munkanélküliség nem gyakorol elég nyomást a bérekre, ami az öngyógyulást jelentősen gátolja. A magánmunkaadók, úgy tűnik, főleg a pályakezdőkből vagy az állami szektorban dolgozók közül választanak maguknak munkatársat, és nem a munkanélküliek köréből.

A hazai munkaerőpiac rendkívül zárt és rugalmatlan. A munkaadók általában nem szívesen alkalmaznak munkanélkülieket. Legjellemzőbb a barátok, ismerősök révén vagy a hirdetések útján való elhelyezkedés, illetve az állásból állásba típusú közvetlen mozgás, ami csökkenti ugyan a foglalkoztatásból a munkanélküliségbe áramlók számát, de a tartósan munkanélküliek esélyeit rontja. Már a rövid idejű munkanélküliség is hátrány, függetlenül a személyi jellemzőktől. A pszichikai teher és a munkáltatók részéről tapasztalható diszkrimináció lankasztja a tartósan munkanélküliek álláskeresési aktivitását, ami tovább csökkenti elhelyezkedési esélyüket. [4]

A munkanélküliség átlagos időtartamának és ezzel párhuzamosan a tartósan munkanélkülivé válók arányának növekedése az egyik legfontosabb munkaerő-piaci jelenség lett az elmúlt években, nemzetközi és hazai viszonylatban is. A munkaerő-felmérések adatai szerint a munkanélküliség átlagos időtartama a felvétel indulásakor mért 6,5 hónapról 1997. IV. negyedévére 18,9 hónapra nőtt, a tartósan munkanélküliek aránya pedig 21,0 százalékról 54,2 százalékra emelkedett. A legmagasabb 1996. III. negyedévében volt (55%), azóta a tartósan munkanélküliek állományában lassú mérséklődés figyelhető meg. Fontos itt megjegyezni, hogy a rendkívül gyors növekedés a munkanélküliek számának 1993. I. negyedévtől kezdődő folyamatos csökkenése mellett következett be.

A munkanélküliek elhelyezkedési esélyeire részben személyes (életkor, nem, iskolai végzettség, szakképzettség stb.), részben egyéb (gazdasági-környezeti) tényezők hatnak. Az egyén szempontjából a tartósan munkanélkülivé válásban kiemelt szerepe van a személyes jellemzők egy részének (iskolai végzettség, szakképzettség) megváltoztatására irányuló törekvéseknek. Tartósan munkanélküli feltehetően abból a személyből válik, akinek már munkanélkülisége kezdetén is kicsi volt az elhelyezkedési esélye. Ugyanakkor a munkanélküli állomány minőségi javulásáról korábban elmondottak érvényesek a tartósan munkanélküliekre is. Míg 1992-ben a tartósan munkanélküliek 51,2 százalékának volt alacsony iskolai végzettsége (általános iskola 8 osztálya vagy annál kevesebb), 1993-ban már csak 44,8 százalékának, ami 1996-ra 42 százalékra csökkent, majd 1997-

ben 44,7 százalékra emelkedett (az összes munkanélküliek csoportján belül ezek az arányok: 44,2, 41,7, 37,8 és 41,0 százalék). Ugyanakkor 7 százalékponttal nőtt a szakmunkásképzőt, szakiskolát végzettek aránya, a középfokú végzettségüké pedig nem változott számottevően. A képzettség szempontjából előnyösebb helyzetben lévő felsőfokú végzettségűeket is sújtja a munkanélküliség tartóssá válása, de kevésbé, mint az összes munkanélkülit.

6. tábla

A munkanélküliek száma és megoszlása a munkakeresés időtartama szerint

Év	Új állásba került*	A munkakeresés időtartama								Összesen	Ebből tartósan munkanélküli**
		-1	1-3	4-6	7-11	120-18	19-24	25-35	36-		
		hónap									
Összesen (ezer fő)											
1992	11,6	43,9	90,9	96,4	110,7	52,3	38,4	-	-	444,2	90,7
1993	26,0	36,2	74,8	87,9	120,5	89,8	83,7	-	-	518,9	173,5
1994	21,7	30,5	56,5	65,0	91,9	71,4	73,8	29,5	10,9	451,2	185,6
1995	11,7	23,0	51,0	56,5	69,4	77,4	34,3	41,8	51,4	416,5	204,9
1996	11,4	19,9	46,4	49,3	61,5	74,3	37,1	35,3	64,9	400,1	211,6
1997	20,1	16,1	43,7	45,9	54,4	60,2	31,1	28,3	49,0	348,8	168,6
Százalék											
1992	-	10,1	21,0	22,3	25,6	12,1	8,9	-	-	100,0	21,0
1993	-	7,3	15,2	17,8	24,4	18,2	17,0	-	-	100,0	35,2
1994	-	7,1	13,2	15,1	21,4	16,6	17,2	6,9	2,5	100,0	43,2
1995	-	5,7	12,6	14,0	17,1	19,1	8,5	10,3	12,7	100,0	50,6
1996	-	5,1	11,9	12,7	15,8	19,1	9,5	9,1	16,7	100,0	54,4
1997	-	4,9	13,3	14,0	16,6	18,3	9,4	8,6	14,9	100,0	51,3

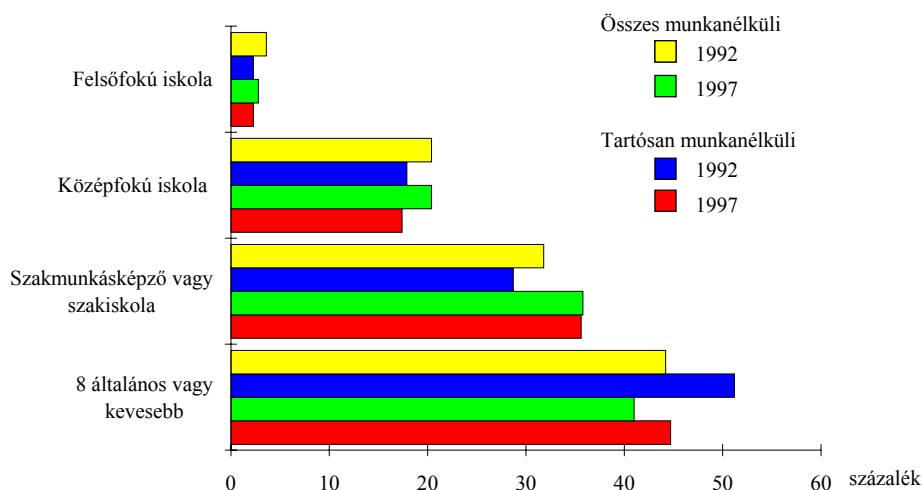
* A 30 napon belül új állásban kezdők (rájuk nem vonatkozik a munkakeresés kritériuma).

** A 12 hónapja vagy annál régebben állást keresők az ún. tartósan munkanélküliek.

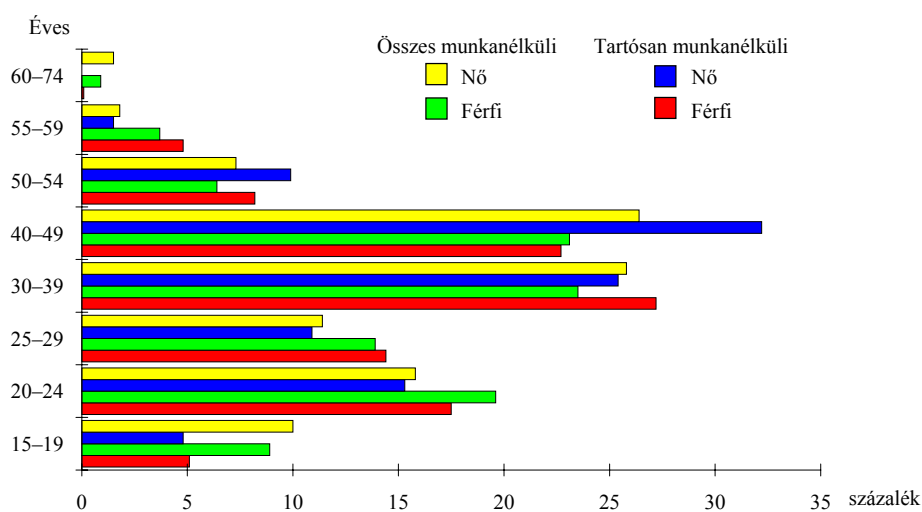
A tartósan munkanélküliek csoportjában éves átlagban 1-3 százalékponttal magasabb a férfiak aránya, mint az összes munkanélküliek csoportjában, s mindvégig meghaladja a 60 százalékot. A tartósan munka nélkül maradt férfiak száma 1996-ra (amikor legmagasabb volt a tartósan munkanélküliek száma) két- és félszeresére, a nők kétszeresére nőtt 1992-höz képest.

A fiatal, 15-29 évesek a tartósan munkanélküliek egyharmadát teszik ki, míg nyugdíjkorhatár felett a munkanélküliség tartóssá válása nem jellemző, az idősebbek elhelyezkedési esélyei minimálisak, ezért munkájukat elveszítve nagyobb valószínűséggel válnak inaktívvá, mint tartósan munkanélkülivé. Figyelemreméltó tény, hogy a tartósan munkanélküli 15-29 évesek közötti még 1997-ben is igen magas volt az alacsony iskolai végzettségűek aránya. A férfiak esetében 45,3 százalék (1992-höz képest mindössze 2,4 százalékponttal mérséklődött), a nők esetében 38,5 százalék (az 1992. évi 51,8 százalékhoz képest számottevően csökkent). A pályakezdő vagy hamar munka nélkül maradt fiatalok – akik tehetik – igyekeznek továbbképezni, vagy átképezni magukat, s így rövidebb-hosszabb időre távol maradnak a munkaerőpiactól.

2. ábra. A munkanélküliek és a tartósan munkanélküliek megoszlása legmagasabb iskolai végzettség szerint



3. ábra. A munkanélküliek és a tartósan munkanélküliek korcsoport szerinti megoszlása nemeként, 1997



A munkanélküliség területi jellemzői

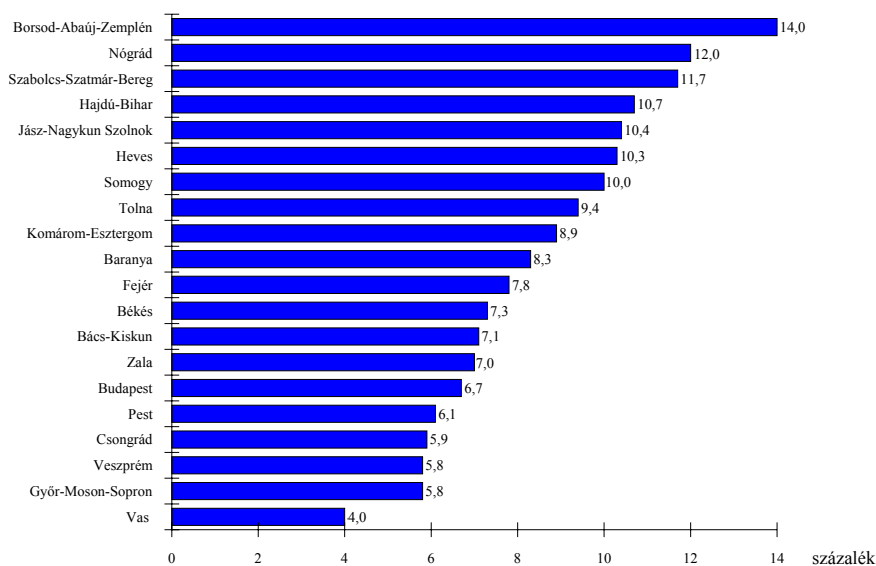
A helyi munkaerőpiacon és a helyi társadalomban dől el, hogy a munkanélküliek milyen munkalehetőségekkel számolhatnak a jövőjükkel illetően, és a munkaadóknak is a helyi munkaerőpiac jelenti a munkaerő-kínálatot és a termékek értékesítési piacát. A munkaerő-kereslet és -kínálat is befolyásolja, hogy adott területen mekkora és milyen tartós lesz a munkanélküliség, a munkanélküliek milyen stratégiákat választhatnak. A

munkaerő iránti kereslet nagy mértékben függ a régió általános gazdasági fejlettségétől, valamint a gazdasági válság méretétől és jellegétől.

A munkanélküliség az ország gazdasági–földrajzi régiói szerint nagymértékben szóródik. Jóval magasabb a munkanélküliek aránya vidéken, a kisebb településeken, mint a városokban. 1997-ben a munkanélküliségi ráta a községekben 9,5 százalék volt, ugyanakkor Budapesten csupán 6,8, a többi városban pedig átlagosan 7,9 százalék.

Jelentős a munkanélküliség megyék szerinti szóródása. Budapesten, Pest megyében és a nyugati határmenti megyékben jellemzően alacsony, Borsod-Abaúj-Zemplén és Nógrád megyékben igen magas. (Lásd a 4. ábrát.) A megyei adatok azonban erősen eltakarják a helyi, településszintű problémákat. Egyes kis településeken a munkanélküliség az országos, illetve a megyei szintnek többszöröse is lehet.

4. ábra. Munkanélküliségi ráták megyék szerint, 1997



Számos vizsgálat kutatja a munkanélküliség területi különbségeinek okait. Az MTA Közgazdaság-tudományi Intézetében felépített Regionális Adatbázison végzett vizsgálat alapján Fazekas Károly [2] arra a megállapításra jutott, hogy a munkanélküliség területi különbségeire döntő és erősödő hatást gyakorolnak a térségek vállalozási kapacitását meghatározó tényezők (az infrastruktúra fejlettsége, a munkaerő képzettségi színvonala, a vállalkozói hagyományok, a lakosság vagyoni helyzete). A fejletlen régiókban nem csupán a munkanélküliségi ráta volt magasabb, mint a fejlett régiókban, hanem a tartósan munkanélküliek aránya, a munkanélküliek jövedelempótló támogatásában részesülők aránya, az alacsony iskolai végzettséggel rendelkezők, a segéd munkások aránya is, ugyanakkor alacsonyabb volt a felsőfokú végzettséggel rendelkezők aránya. A hátrányos helyzetben lévő rétegek tehát területileg koncentrálnak.

A gazdasági recesszió és a kelet-európai piacok elvesztése következtében a munkanélküliség robbanásszerű növekedése következett be hazánkban a 90-es évek elején. Ezzel egyidejűleg megváltozott a munkanélküli állomány szerkezete: a többnyire iskolázatlanok és szakképzetlenek mellé beléptek a munkaerő-piaci szempontból jobb személyes jellemzőkkel bíró állástalanok. Noha a munkanélküliek száma 1994 óta folyamatosan csökken, 1996 végén az egy éve vagy annál régebben munkát keresők már a munkanélküli állománynak felét tették ki, ez az arány 1997-ben is megmaradt. Hazánkban a munkanélküliek elhelyezkedési esélye nemzetközi viszonylatban is rendkívül alacsony. Igen nagy területi különbségek vannak az országon belül, sok a fejletlen régió. A hátrányos helyzetben lévők területileg koncentrálnak. A munkanélküliség kezelése így országos feladattól egyre inkább helyi feladattá válik, az igénybe vett eszközöket és módszereket a helyi adottságokat figyelembe véve lehet és kell kialakítani.

Tekintve, hogy a munkaerő-kereslet nagy mértékben függ a régió általános fejlettségétől, gazdasági válságának mértékétől és jellegétől, s nem utolsósorban földrajzi adottságaitól, az ország számos területén az ingázás a munkanélküliség kezelésének és legalábbis részleges felszámolásának egyik eszközévé válhatna. *Köllő János* szerint [3] a magas arányú munkanélküliségtől sújtott települések mintegy kétharmadánál csökkenthető lenne a munkanélküliség a helyi közlekedés javításával vagy támogatásával.

FORRÁS- ÉS IRODALOMJEGYZÉK

- [1] *Bánfalvy Csaba*: Szébb időkre várva. Gyógypedagógiai Tanárképző Főiskola. Budapest. 1994. 98 old.
- [2] *Fazekas Károly* [1995]: A magyarországi munkanélküliség két jellemző vonása. *Munkaügyi Szemle*. 1995. évi november 31–37. old. és december 31–37. old.
- [3] *Köllő János*: A napi ingázás feltételei és a helyi munkanélküliség Magyarországon. *Esély*. 1997. évi 2. sz. 33–61. old.
- [4] *Stefano Scarpetta – Raimond Torres*: A tartós munkanélküliség mint politikai kihívás Magyarországon: gyakorlati tapasztalatok. Munkaügyi Minisztérium. Műhelyvita. (Kézirat.)
- [5] *Timár János*: A hazai munkanélküliség jellemzői és kezelése a nemzetközi tapasztalatok fényében. *Külgazdaság*. 1993. évi 1. sz. 27–41. old.
- [6] *Timár János*: A foglalkoztatás és munkanélküliség sajátosságai a poszt szocialista országokban. *Közgazdasági Szemle*. 1994. évi 7–8. sz. 633–647. old.
- [7] A munkaerő-felmérés idősorai, 1992–1996. (Adattár.) Központi Statisztikai Hivatal. Budapest. 1997. 106 old.
- [8] A tartós munkanélküliség alakulása a munkaerő-felmérés adatai alapján 1992–1994, 1994–1995. Központi Statisztikai Hivatal. Budapest. 1996. 24 old.
- [9] Fiatalok munkaerő-piaci helyzete. (A munkaerő-felméréshez kapcsolódó 1996. IV. negyedévi ifjúsági felvétel alapján.) 1997. Központi Statisztikai Hivatal. Budapest. 1997. 64 old.

TÁRGYSZÓ: Munkanélküliség.

SUMMARY

As a consequence of the economic recession and the loss of the East-European external markets there was an extremely high increase in unemployment in Hungary in the early 1990s. At the same time the structure of the unemployed staff changed. In addition to the mainly uneducated and unskilled people persons with better personal features also became unemployed. Though the number of unemployed people has been decreasing since 1994, the number of people having looked for a job for more than a year or even longer came to the half of the number of the persons unemployed by the end of 1996. As compared to the international level, the chance for becoming employed is very little in Hungary. There are great differences between the regions, there are a lot of regions which are in several respects undeveloped. The population strata are regionally concentrated. The management of the unemployment becomes in this way more and more a local than a national task, the means and methods to be applied can and should be developed by taking into consideration the local specialities.