

A népesség főbb demográfiai és foglalkoztatottsági jellemzői

Dr. Fóti János,

a KSH ny. főosztályvezető-helyettese

Dr. Lakatos Miklós,

a KSH főosztályvezető-helyettese

E-mail: miklos.lakatos@ksh.hu

Rózsa Gábor,

a KSH főosztályvezető-helyettese

E-mail: gabor.rozsa@ksh.hu

A tanulmány tárgyát alapvetően a népességszám főbb demográfiai jellemzőinek, gazdasági aktivitásának, valamint a foglalkoztatottak foglalkozási struktúrájának alakulása képezte. Az elemzés elsősorban a 2001. évi népszámlálás és a 2005. évi mikrocenzus közötti időszakra irányul. Az ebben a periódusban végbement folyamatok helyes értelmezéséhez szükségesnek látszott azonban helyenként az előzmények – főként a XX. század utolsó két évtizedében lezajlott változások – bemutatása is. Tekintettel az ország egyes térségei között fennálló sajátos különbségekre, a demográfiai és a foglalkoztatási jellemzők regionális szempontból történő szemléltetésére szintén súlyt helyeztünk.

TÁRGYSZÓ:

Cenzusok. (Népszámlálás, mikrocenzus).

Népesedési folyamatok, népmozgalom.

A 2005. évi mikrocenzus és kapcsolódó felvételei jó betekintést adnak a társadalom és a gazdaság legfontosabb folyamatainak alakulásába a két népszámlás között. Ezek közül a folyamatok közül a demográfiai és foglalkoztatottsági jellemzők alakulása kiemelkedő jelentőséggel bír, ezért feltétlen indokolt alapos körüljárásuk. Tanulmányunkban e folyamatokat elemezzük részletesen: először a népesség főbb demográfiai jellemzőit, majd a foglalkoztatottság fontosabb tényeit mutatjuk be. Megjegyezzük, hogy területi korlátok miatt egyes táblázatok, amelyek még az itteninél is mélyebben vizsgálják az említett folyamatokat, a cikk elektronikus mellékletében található meg.

1. A népesség főbb demográfiai jellemzői

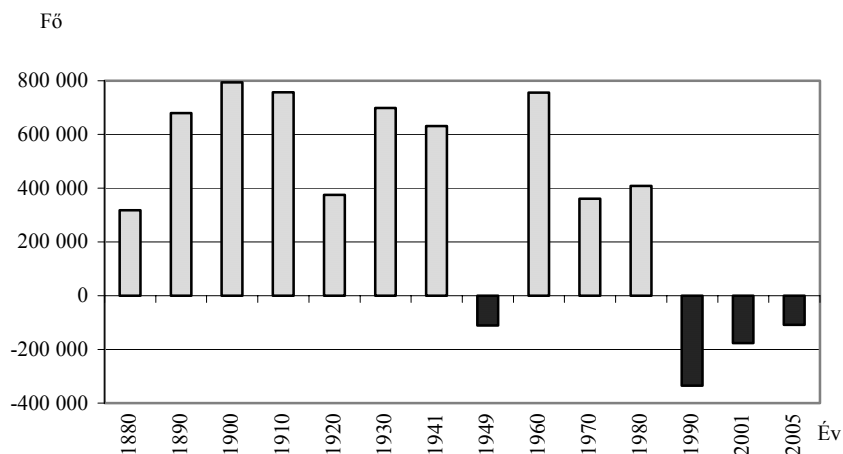
Az első fejezet a népesség számának alakulásával, valamint főbb regionális és demográfiai jellemzőivel foglalkozik.

1.1. A népesség száma és területi megoszlása

Magyarország mai területén 1870-ben, az első hivatalos népszámláláskor 5 millió 11 ezer fő élt. A népesség száma a második világháborús évektől eltekintve 1981-ig nőtt, majd azóta évenként változó ütemben fogy. Az ország lakónépessége 2005. április 1-jén 10 millió 90 ezer fő volt, 108 ezerrel kevesebb, mint a legutóbbi – 2001. február 1-jei – népszámláláskor. Az évtizedek óta tartó negatív népesedési folyamatok – közepes termékenység és magas halandóság – eredményeként Magyarország Európa legkedvezőtlenebb demográfiai helyzetű és állapotú országai közé tartozik.

1870-ben a lakosság 43 százaléka élt olyan településen, amely napjainkban városi jogállású (a főváros, a megyei jogú városok és a többi város). 2005 első negyedéve végén viszont az ország lakosságának 66 százaléka élt ezeken a településeken. A városi és a községi népesség arányváltozása 1990-ig (1949-et kivéve, amikor némileg emelkedett a községi népesség aránya) gyakorlatilag változatlan és tartós volt. Az utóbbi másfél évtized a korábbival ellentétes változást mutat. Az 1990 óta bekövetkezett népességfogyás a városok lakói számának fogyásából adódik: annak ellenére, hogy az ország népessége 1990 óta 284 ezerrel csökkent, a községekben élők száma 102 ezerrel (2001-ig 69 ezerrel) nőtt.

1. ábra. A népesség számának változása az előző népszámláláshoz viszonyítva



A népesség mind a hét régióban, ezen belül Győr-Moson-Sopron és Pest megye kivételével valamennyi megyében is csökkent. Kiugró mértékű a népességnövekedés Pest megyében, ami nyilvánvaló összefüggésben áll a budapesti lakosoknak a környező településekre való kiköltözésével, míg Győr-Moson-Sopron megyében a gazdaság fejlődése a népességmegtartó erő.¹

Az ország népsűrűsége négyzetkilométerenként 109 fő, eggyel kevesebb, mint négy évvel korábban volt. A legsűrűbben lakott régió Közép-Magyarország (411 fő/km²), legritkábban pedig a Dél-Dunántúl (69 fő/km²).

1.2. A népesség nem és kor szerinti összetétele

Az új évezred eddig eltelt éveiben a férfiak és a nők száma közötti különbség tovább nőtt. A második világháború után tapasztalt magas nőtöbblet (1949-ben ezer férfira 1081 nő jutott) az azt követő két évtizedben gyors ütemben csökkent. A folyamat az 1970-es években megállt, majd az 1980-as évtized kezdetétől egészen napjainkig – elsősorban a középkorú férfiak magas halandóságának következtében – elmentés irányba fordult. Napjaink nőtöbblete (az ezer férfira jutó nők száma országosan 1107) meghaladja az összes korábbi értéket. A mikrocenzus régiókénti adatai alapján Közép-Magyarországon a legkedvezőtlenebb a nemek szerinti arány, ahol

¹ A területi összehasonlítás alapja minden esetben a 2005. január 1-jén érvényes közigazgatási beosztás volt.

ezer férfira az országos átlagnál 41-gyel több, 1148 nő jut, míg Közép-Dunántúlon csak 1069.

A 2005. évi mikrocenzus adatai szerint a nemek arányát ötéves korcsoportonként vizsgálva megállapítható, hogy 35 éves életkor alatt férfifébblet, a 40 évesnél idősebbeknél az életkor előrehaladtával egyre növekvő nőfébblet, míg a 35–39 éves korcsoportban a nemek viszonylagos kiegyenlítődése jellemzi a népességet. A férfiak halandósági többlete különösen a legmagasabb életkorokban szembetűnő, a 75 év feletti férfiak az ilyen korú népesség kevesebb, mint egyharmadát teszik ki.

A legutóbbi népszámlálás óta eltelt viszonylag rövid időszakban folytatódott a népesség öregedése. Ezt jelzi például, hogy amíg 2001 óta a száz felnőtt korúra jutó időskorúak száma 32-ről 34-re nőtt, a száz felnőtt korúra jutó gyermekkorúak száma 26-ről 25-re csökkent. A legutóbbi népszámlálás óta a 25 év alattiak minden korcsoportjában csökkenés látható, ami a jövőbeni népesedési folyamatok szempontjából is igen kedvezőtlen jel. A 25–39 évesek korcsoportjainak létszáma viszont magas. Ennek egyik oka, hogy az utóbbi korcsoportokba tartoznak az 1950-es évek elején született nagy létszámú korosztályok gyermekei, a másik ok pedig az 1970-es évek népesedéspolitikai intézkedéseinek átmeneti hatásában található.

A korösszetétel eltolódása főként a nőknél figyelhető meg, a nők több mint fele a 40 éves és idősebbek korosztályába tartozik, míg a férfiaknál ez az arány csak 45 százalék. Míg a férfiaknál 2001 óta a 60 éves és idősebbek aránya 0,8 százalékponttal emelkedett, addig a nők körében 1,1 százalékponttal. Az egyes településtípusok népességének korösszetétele igen eltérő. A gyermekkorúak aránya a fővárosban a legalacsonyabb (12%), a községekben a legmagasabb (18%), míg az időskorúak aránya a fővárosban a legmagasabb (25%), a többi településtípusnál viszont szinte azonos, 20 és 21 százalék közötti. A hét régióból Közép-Magyarország korösszetétele a legkedvezőtlenebb, az Észak-Alföldé, ezen belül Szabolcs-Szatmár-Bereg megyéé pedig a legkedvezőbb.

1.3. A népesség családi állapota, a nők termékenysége

A népesség családi állapotát az összeírás eszmei időpontjában fennálló jogi helyzet szerint közöljük. A 15 éves és idősebb népesség családi állapot szerinti összetételében folytatódó tendencia a házások arányának csökkenése, amit mindkét nemnél az özvegyek és az elváltak, valamint a házasságot még nem kötöttek arányának növekedése kísér. Az özvegy nők arányának növekedését elsősorban a középkorú férfiak halandóságának emelkedő tendenciája okozta. Az elváltaknál pedig az újránházasságok számának hosszabb ideje tartó visszaesése figyelhető meg.

A 15 éves és idősebb népességben belül 1990 és 2001 között 9, 2001 óta további 3 százalékponttal visszaesett a házások aránya, ezen belül azoké is, akik együtt élnek házastársukkal.

1. táblázat

*A 15 éves és idősebb férfiak és nők családi állapot szerinti arányának alakulása, 1990–2005
(százalék)*

Családi állapot	Férfi			Nő		
	1990.	2001.	2005.	1990.	2001.	2005.
	évben					
Nőtlen, hajadon	25,1	32,9	35,3	15,9	22,1	24,0
Házias	64,6	55,6	52,4	58,1	49,4	46,5
Ebből: házastársával együtt él	59,6	54,1	51,1	53,4	47,8	45,1
Özvegy	3,9	3,8	4,3	17,8	18,5	18,9
Elvált	6,4	7,7	8,1	8,2	10,0	10,6
<i>Összesen</i>	<i>100,0</i>	<i>100,0</i>	<i>100,0</i>	<i>100,0</i>	<i>100,0</i>	<i>100,0</i>
Ebből: élettársi kapcsolatban él	3,2	7,6	9,3	2,9	6,6	8,2

Megjegyzés. Itt és a továbbiakban az Összesen rovat számai a kerekítés miatt térhetnek el 100-tól.

A férfiak családi állapot szerinti megoszlása alig mutat eltérést az egyes településtípusok között, eltekintve az elváltak arányától, amely – különösen a fővárosban – közel egyharmaddal magasabb, mint a községekben. A nők családi állapot szerinti összetétele viszont településtípusonként igen különbözik egymástól. A 15 éves és idősebb nőknek a fővárosban és a megyeszékhelyeken mintegy 28, a községekben csupán 20 százaléka hajadon. A vidéken élőknek 48, a községekben 51 százaléka házias, Budapesten csak 39 százalék.

Az özvegyek aránya a községekben jóval magasabb (21%), mint a városokban (18%). A főváros női népességének közel 15 százaléka elvált, ez a községekben kimutatott arány kétszerese. Az özvegy családi állapotúak nemek szerinti összehasonlításakor megyénként igen elgondolkodtató arányokat láthatunk. Míg a férfiak 3,5–4,9 százaléka özvegy, addig ezek az arányok a nőknél 17,0 és 23,6 százalék között változnak. Emelkedett az élettársi kapcsolatban élők száma és aránya, elsősorban a fiatalok növekvő hányada választja a párkapcsolatnak ezt a formáját, ugyanakkor a 30 éven aluliaknál visszaesett a házások aránya. Összességében megállapítható, hogy az új évezred első éveiben a párkapcsolatban élők aránya mindkét nemnél csökkent. (Lásd az 1. táblázatot.)

A termékenység évtizedek óta tapasztalható nagymértékű visszaesése az 1980-as években átmenetileg lelassult, majd az 1990-es évektől a mutató romlása tovább folytatódott. A száz nőre jutó élve született gyermekek száma 1960-ban 210 volt, 2001-ben 153, 2005-ben pedig már csak 148. A második világháború óta a gyermekszám fokozatosan csökken. A házias nőknek 1920-ban még több mint 40 száza-

léka szült négy vagy több gyermeket, 1980-ban ez az arány 9 százalék, és napjainkra már 5 százalék alatt van. Az utóbbi évtizedekben a két gyermeket szült házasságok aránya a legmagasabb: 1990-ben 46 százalék, 2005-ben pedig közel 49 százalék.

A női termékenységekben nagy eltérés mutatkozik családi állapotuként. A száz házasságba jutó élve született gyermekek száma 1920-ban még 362 volt, 1980-ig 189-re csökkent, azóta alig változik. Az özvegy nők – akiknek több mint kilenczede már túl van a szülőképes kor határán – fokozatosan csökkenő termékenységük tekintetében a korábbi évtizedek házasságba jutó gyermekek számát mutatják. Ezzel szemben a száz elvált nőre jutó élve született gyermekek száma – az 1960–1969 között mutatkozott, valamint a jelenlegi megtorpanástól eltekintve – több évtized óta folyamatosan emelkedik. A szülőképes korú hajadonok körében is emelkedett az élve született gyermekek száma, ami a házasságon kívüli születések gyakoriságának, elsősorban a fiatal generációk élettársi közösség formájában történő családalapításának a következménye.

A házasságba jutó nők korcsoportonkénti termékenységi adatai a termékenységi kor folyamatos szűkülését mutatják. A gyermekvállalás ma már jóval a szülőképes kor felső határa előtt befejeződik, ugyanakkor a 15–19 éves nők termékenysége magasabb, mint akár 15 vagy akár négy évvel korábban, ami arra utal, hogy egyre többen szülik meg első gyermeküket a termékenységi kor kezdetén.

A házasságba jutó nők termékenysége a fővárosban a legalacsonyabb, ahol száz nőre mindössze 154 élve született gyermek jut. Ennél magasabb a megyei jogú városokban (176), illetve a többi városban (190), a legmagasabb a községekben (205). Megyék és régiók szerint vizsgálva az északi, északkeleti megyékben élő házasságba jutó nők termékenysége a legmagasabb, bár a népesség egyszerű reprodukciójához szükséges élve születési arányt (215) egyedül a Szabolcs-Szatmár-Bereg megyei házasságba jutó nők termékenysége (212) közelíti meg. A legalacsonyabb e mutató értéke Csongrád (180) és Zala (182) megyék esetében.

1.4. A népesség iskolázottsága, állampolgársága, nyelvtudása

A mikrocenzus adatai igazolják azt a hosszú évtizedek óta tartó tendenciát, hogy folyamatosan növekszik a középfokú és a felsőfokú iskolai végzettséggel rendelkezők népességben belüli aránya, és egyre kevesebben vannak, akiknek az általános iskola 8. évfolyamánál alacsonyabb a végzettségük. A 14 évesnél idősebb népességnek közel kilenczede elvégezte az általános iskola 8. évfolyamát. Az ennél alacsonyabb iskolai végzettségűek elsősorban a 65 éves és ennél idősebb népességből kerülnek ki.

A 18 éves és idősebb népesség körében a legalább középiskolai érettségivel rendelkezők aránya az 1970. évi 16, majd az 1990. évi 29 százalékról a mikrocenzus adatai szerint csaknem 43 százalékra emelkedett. A korábbi népszámlálások adatai szerint a legalább érettségivel rendelkezők aránya a 18 éves és idősebb férfiak körében még lényegesen felülmúlta a hasonló korú nőkre jellemző értéket. 1930-ban a 18 éves és idősebb férfiak 8, a nőknek viszont mindössze 2 százaléka rendelkezett legalább középiskolai végzettséggel. Az arányok 1980-ra már megközelítették az adott korú népesség egynegyedét. Az 1990-től kezdve már a nők esetében nagyobb ez az arány.

2. táblázat

A népesség iskolai végzettsége, 1970–2005
(a megfelelő korúak százalékában)

Év	15 éves és idősebb	18 éves és idősebb	25 éves és idősebb
	népességből		
	legalább általános iskola 8. évfolyam bizonyítvánnyal rendelkező	legalább középiskolai érettségivel rendelkező	egyetem, főiskola stb. oklevéllel rendelkező
1970	51,3	15,5	4,2
1980	66,1	23,4	6,5
1990	78,1	29,2	10,1
2001	88,8	38,2	12,6
2005	91,6	42,6	14,7

Érettségivel vagy annál magasabb szintű iskolai végzettséggel rendelkezik Budapesten a 18 éves és idősebb népesség közel kétharmada, a városok ilyen korú népességének fele, a községekének 27 százaléka. A megyék közül Pest, Győr-Moson-Sopron és Csongrád mutatja ebből a szempontból a legkedvezőbb képet 43 százalék körüli mutatóval, míg Bács-Kiskunban, Somogyban, Szabolcs-Szatmár-Beregben és Tolnában ez az érték 34 százalék alatti.

Az elmúlt harmincöt évben a 25 éves és idősebb népességen belül a felsőfokú végzettségűek aránya jelentősen emelkedett. 2001-re a diplomások fele nő, míg az 1930-as években ez az arány még az egytizedet sem érte el. A fiatalabb (25–39 év közötti) korcsoportokban a felsőfokú tanulmányokat végzett nők aránya már jelentősen meghaladja a férfiakét. Kiemelkedő a diplomával rendelkezők aránya a fővárosban (28%), legalacsonyabb a községekben (nem egészen 7 százalék). A régiók közül ebben a tekintetben kiemelkedik Közép-Magyarország (23%), ahol e mutató értéke kétszerese az összes többi régióénak. (Lásd a 3. táblázatot.)

3. táblázat

A 7 éves és idősebb népesség legmagasabb iskolai végzettség szerint, régióként

Régió	Összesen	Általános iskola			Középiskola		Egyetem, főiskola stb.	
		első évfolyamát sem végezte el	1–7.	8.	érettségi nélkül	érettséggel	oklevél nélkül	oklevéllel
			évfolyam					
Közép-Magyarország	2 658 903	32 695	317 949	479 239	516 296	732 397	93 192	487 135
Közép-Dunántúl	1 040 242	16 864	156 721	239 446	283 631	222 997	20 956	99 627
Nyugat-Dunántúl	938 096	13 645	133 157	208 735	250 506	219 586	20 472	91 995
Dél-Dunántúl	912 537	16 971	143 685	226 189	247 052	177 232	20 197	81 211
Észak-Magyarország	1 178 435	22 551	212 816	286 248	279 705	252 663	23 892	100 560
Észak-Alföld	1 425 117	29 410	271 280	351 024	350 093	264 010	32 014	127 286
Dél-Alföld	1 267 308	19 836	215 568	300 967	327 016	256 047	32 771	115 103
<i>Ország összesen</i>	<i>9 420 638</i>	<i>151 972</i>	<i>1 451 176</i>	<i>2 091 848</i>	<i>2 254 299</i>	<i>2 124 932</i>	<i>243 494</i>	<i>1 102 917</i>

4. táblázat

A népesség nyelvismeret, korcsoport és nemek szerinti megoszlása

Egyes kiemelt nyelveken beszélők	Összesen	Csak anya- nyelvén	Más nyelven is	Férfi	Nő	0–14	15–39	40–59	60–				
		beszél								éves			
Magyar	10 074 947	7 794 981	2 279 966	4 782 356	5 292 591	1 573 521	3 593 678	2 755 668	2 152 080				
Angol	1 235 548	1 894	1 233 654	591 963	643 585	84 688	884 545	208 787	57 528				
Francia	110 020	–	110 020	43 833	66 187	2 289	64 286	24 992	18 453				
Német	1 087 217	5 633	1 081 584	504 688	582 529	65 542	608 170	245 887	167 618				
Orosz	178 780	3 351	175 429	80 136	98 644	1 526	55 155	82 811	39 288				
Spanyol	30 300	118	30 182	11 540	18 760	712	23 262	3 941	2 385				

A népesség túlnyomó többsége (9 millió 935 ezer fő) csak magyar állampolgársággal rendelkezik, továbbá 66 ezer olyan kettős állampolgárt írtak össze, akiknek egyik állampolgársága magyar. Az ország lakónépességéből 129 ezer fő valamely más – többségében hazánkkal szomszédos – országnak az állampolgára. A külföldi állampolgársággal rendelkezők között alacsony mind a gyermek-, mind az időskorúak aránya, magasabb viszont a fiatal felnőtt korúaké. Ez arra utal, hogy közülük sokan munkavégzés, illetve közép- vagy felsőfokú iskolai tanulmányaik folytatása cél-

jából tartózkodnak Magyarországon. Az anyanyelvet, illetve a nyelvismeretet – az állampolgárságtól függetlenül – tudakoló kérdésekre adott válaszoknál a lakosság majdnem teljes egésze valamilyen formában megjelölte a magyar nyelvet. A népesség közel 23 százaléka nyilatkozott úgy, hogy beszél legalább egy idegen nyelvet. (Lásd a 4. táblázatot.)

2. Foglalkoztatottsági jellemzők

A foglalkoztatottsági jellemzők tekintetében a 2001. évi népszámlálást követően érdemi átszerveződés figyelhető meg. Ennek az ad különös jelentőséget, hogy a népszámlálás és a mikrocenzus időpontja közötti időszak az Európai Unióhoz történt csatlakozásunkat közvetlenül megelőző éveket, továbbá a csatlakozást követő csaknem teljes évet is magában foglalja.

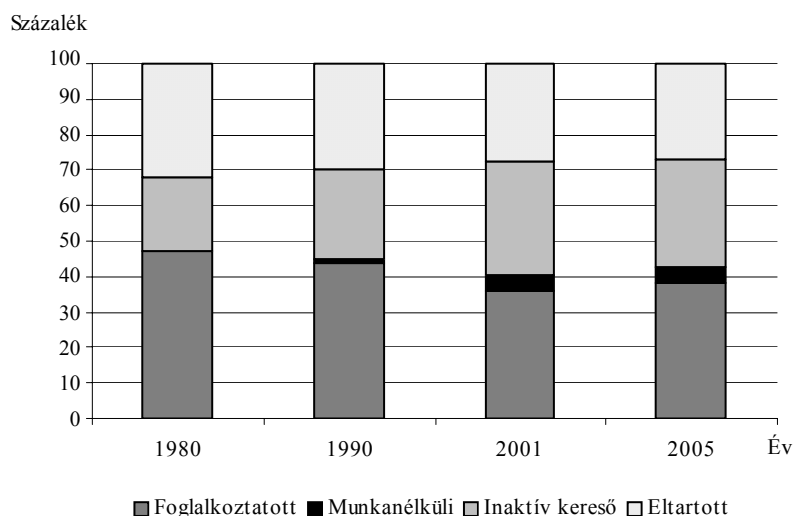
2.1. A népesség gazdasági aktivitása

A gazdasági aktivitás változásaiban az elmúlt négy év folyamatai szervesen kapcsolódnak ahhoz a már közel két évtizede tartó mélyreható átalakuláshoz, amely a népesség gazdasági aktivitásáról korábban alkotott – sokáig stabilnak vélt – képet alapjaiban módosította. A foglalkoztatottak száma ugyanis ténylegesen már a rendszerváltozást megelőző évtized második felében csökkenni kezdett. Az 1990 utáni években ez a folyamat felgyorsult, és az addig hivatalosan el nem ismert munkanélküliség rohamosan nőtt. Az 1990-es évtized közepére a foglalkoztatottak állománya 1980-hoz képest mintegy másfélmillió fővel, 1990 és 1996 között egymillió fővel esett vissza. Ezzel egyidejűleg nem csupán a munkanélküliek, hanem a munkaerőpiacról kiszorult – gazdaságilag inaktívvá vált – személyek száma is gyarapodott. A vázolt folyamatok hosszú távon is a népesség gazdasági aktivitás szerinti szerkezetének teljes átstrukturálódását eredményezték a foglalkoztatottak, illetve a gazdaságilag aktívak hátrányára és a gazdaságilag nem aktív lakosság javára.

Az 1990-es évtized második felében a foglalkoztatottság csökkenése megállt, sőt a foglalkoztatottak száma szerény mértékben növekedett. 2001-re megközelítette a 3,7 millió főt, míg a munkanélkülieké a fokozatos javulás ellenére 400 ezer felett maradt. 2001 után a foglalkoztatottak állományának mérsékelt növekedése folytatódott: 2005-ben 3 millió 846 ezer dolgozó tevékenykedett főállásban, 156 ezerrel több, mint négy évvel korábban. Meg kell azonban jegyezni, hogy a dolgozók létszáma még ekkor is közel 700 ezerrel maradt el az 1990. évi létszámtól. Egyértelmű-

en kedvezőtlen jelenség viszont, hogy a munkanélküliség enyhülése átmenetinek bizonyult, és azt újabb növekedési hullám váltotta fel. A mikrocenzus 2005-ben 467 ezer munkanélkület talált, 50 ezerrel többet, mint a 2001. évi népszámlálás.

2. ábra. A népesség gazdasági aktivitása, 1980–2005



Az adatok jól mutatják az átrendeződés hatását: a foglalkoztatottak aránya – az elmúlt négy évben végbement némi növekedés ellenére – még 2005-ben is 9 százalékponttal maradt el az 1980-as értéktől. A foglalkoztatottak terhelése 2001 és 2005 között kissé mérséklődött: a 100 foglalkoztatottra jutó nem foglalkoztatottak száma 176-ról 162-re módosult. Ez a mutató azonban a negyedszázaddal vagy akár a másfél évtizeddel korábbanál (111, illetve 129) is lényegesen nagyobb terhelést jelent.

Az adatok értékelésénél meg kell jegyezni, hogy 1990-ig foglalkoztatottnak csak az „aktív kereső” személyek minősültek, vagyis azok, akik a kereső tevékenység mellett más rendszeres juttatást (például nyugdíjat; gyermekgondozási segílyt) nem kaptak. A 2001. évi népszámlálás és a 2005. évi mikrocenzus alapját a Nemzetközi Munkaügyi Szervezet (ILO) ajánlásai szerinti „foglalkoztatott” meghatározás képezte, amely az adott személyt akkor tekinti dolgozónak, ha munkából származó jövedelemmel rendelkezik, függetlenül attól, hogy van-e másik megélhetési forrása. E fogalmi eltérés azonban a gazdasági aktivitásra vonatkozó alapvető folyamatokat nem befolyásolta. A 2001. évi népszámlálás és a 2005. évi mikrocenzus alkalmával a „foglalkoztatott” mellett a „munkanélküli” kategória vonatkozásában is a nemzetközi ajánlást alkalmaztuk. Az alaptendencia mindkét csoport esetében azonos a folyamatos munkaerő-felmérés (MEF) által kimutatott folyamatokkal. A MEF alapját szintén

az említett nemzetközi ajánlások alkotják, azonban a két adatforrás – a felvétel eltérő jellegéből adódóan – számszerűen nem egyezik meg.

Mindenképpen megállapítható, hogy Magyarországon a rendszerváltozással összefüggésben a foglalkoztatottság igen nagymérvű csökkenése ment végbe. A foglalkoztatottak aránya az utóbbi években csak kevéssé javult, és jelenleg is jóval kedvezőtlenebb, mint az Európai Unió legtöbb régi tagállamában kimutatott arány. A munkanélküliség egyelőre viszonylag alacsony aránya nem ellensúlyozhatja azt a tényt, hogy az inaktív népesség igen magas hányada csak lassan mérséklődik.

5. táblázat

*A népesség gazdasági aktivitása korcsoportok szerint, 2001, 2005
(százalék)*

Korcsoport (év)	Összesen	Foglalkoztatott	Munkanélküli	Inaktív kereső	Eltartott	Foglalkoztatott	Munkanélküli	Inaktív kereső	Eltartott
		2001. évben				2005. évben			
0–14	100,0	–	–	0,0	100,0	–	–	0,0	100,0
15–19	100,0	8,3	4,0	2,2	85,5	3,8	3,4	2,1	90,7
20–24	100,0	51,3	9,4	11,4	27,9	43,3	11,7	8,4	36,6
25–29	100,0	65,8	8,1	18,8	7,3	68,7	8,8	15,3	7,2
30–34	100,0	69,2	7,7	17,9	5,3	70,3	8,4	16,4	4,9
35–39	100,0	72,4	7,8	14,7	5,1	75,3	8,0	11,5	5,2
40–44	100,0	72,7	7,3	15,0	5,0	75,9	8,0	11,1	5,1
45–49	100,0	70,3	6,1	19,1	4,6	72,2	7,5	15,0	5,2
50–54	100,0	61,7	4,5	29,5	4,2	65,6	5,6	23,9	4,9
55–59	100,0	30,7	2,0	64,5	2,9	45,1	3,5	47,6	3,8
60–61	100,0	9,0	0,5	88,4	2,1	17,5	0,8	79,7	2,0
62–64	100,0	4,8	0,2	93,0	2,0	9,1	0,4	89,0	1,5
65–69	100,0	2,6	0,1	95,1	2,2	5,0	0,2	93,2	1,6
70–74	100,0	1,3	0,0	96,0	2,7	2,1	0,1	96,4	1,5
75–	100,0	0,8	0,0	96,6	2,6	0,6	0,0	97,7	1,6
Összesen	100,0	36,2	4,1	32,4	27,3	38,1	4,6	30,5	26,7

A „teljes foglalkoztatás” négy évtizeden át érvényesített elvének feladása után arra lehetett számítani, hogy a dolgozó nők tömegesen adják fel kereső foglalkozásukat, és térnek vissza a háztartásba. Arányuk így nem maradhatott volna meg az 1980-as évek szintjén. A nők visszavonulása az aktív kereső tevékenységtől azonban nem öltött az eredeti feltételezéseknek megfelelő tömeges méreteket. Gazdasági aktivitá-

suk a férfiakéhoz hasonló ütemben mérséklődött. Ebből adódott, hogy a nők aránya a foglalkoztatottak körén belül 1990-ben 1 százalékponttal meg is haladta az 1980. évi szintet, majd fokozatosan tovább növekedett.²

A népesség gazdasági aktivitására vonatkozó adatokat korcsoportonként vizsgálva megállapítható, hogy a foglalkoztatottság színvonala az ezredfordulót megelőző időszakban még azokban a korcsoportokban is visszaesett, amelyekre hagyományosan a foglalkoztatottak magas aránya volt jellemző. Ez elsősorban a 20–29 éves fiatalokra, valamint a középgenerációba tartozó 30–39 és 40–49 évesek csoportjára vonatkozik. (Lásd az 5. táblázatot.)

A 2001 és 2005 közötti időszakban különösen szembejövő a foglalkoztatottság további visszaesése a 15–19 évesek, valamint a 20–24 évesek korcsoportjában. E változás fő okaként a középiskolában és a felsőfokú oktatási intézmények nappali tagozatán tanulók számának emelkedése jelölhető meg. Lényeges tényező emellett az iskolából kilépő fiatalok körében a munkanélküliség növekedése. A középgenerációba tartozók foglalkoztatottsága az elmúlt négy év folyamán nem változott érdemlegesen, de továbbra is viszonylag alacsonynak minősíthető. A nyugdíjkorhatárhoz közeli népesség körében – a mutató részleges javulása ellenére – a foglalkoztatottság színvonala még mindig elmarad a kívánatos és az Európai Unió tagállamaiban általában szokásos aránytól.

6. táblázat

A népesség gazdasági aktivitás és régiók szerint, 2001, 2005
(a régiók népességének százalékában)

Régió	Foglalkoztatott	Munkanélküli	Inaktív kereső	Eltartott	Foglalkoztatott	Munkanélküli	Inaktív kereső	Eltartott
	2001. évben				2005. évben			
Közép-Magyarország	40,6	3,0	30,9	25,5	43,2	2,9	29,3	24,6
Közép-Dunántúl	39,7	3,0	29,9	27,3	41,1	3,9	28,9	26,1
Nyugat-Dunántúl	41,5	2,5	29,8	26,1	41,5	3,7	29,4	25,3
Dél-Dunántúl	33,9	4,5	34,2	27,4	35,5	6,0	32,0	26,6
Észak-Magyarország	30,4	6,0	35,3	28,3	32,4	6,3	32,5	28,7
Észak-Alföld	30,0	5,7	33,8	30,5	32,8	6,3	30,5	30,4
Dél-Alföld	34,2	4,3	34,1	27,4	35,9	5,1	32,1	26,9
<i>Összesen</i>	<i>36,2</i>	<i>4,1</i>	<i>32,4</i>	<i>27,3</i>	<i>38,1</i>	<i>4,6</i>	<i>30,5</i>	<i>26,7</i>

² A folyamatokat adatokkal is alátámasztó táblázatot lásd a *Statisztikai Szemle* honlapján (www.ksh.hu/statszemle).

A foglalkoztatottság és a munkanélküliség alakulása tekintetében az ország egyes régiói között továbbra is fennállnak azok a jelentős különbségek, amelyeket a 2001. évi népszámlálás is kimutatott. Kritikus az Észak-Magyarországon és az Észak-Alföldön élők helyzete, ahol a foglalkoztatottak országos átlagnál alacsonyabb aránya, és egyúttal az országos szintet lényegesen meghaladó munkanélküliség állapítható meg. Az ország középső részén a népesség viszonylag kedvező foglalkoztatási helyzetét elsősorban a főváros sokrétű munkalehetőségei biztosítják. A Nyugat-Dunántúl általában szintén az országosnál jobb elhelyezkedési lehetőségeket képes nyújtani. (Lásd a 6. táblázatot.)

A 2005. évi mikrocenzus szerint a foglalkoztatottak és munkanélküliek aránya településtípusonként szintén különbözik. Míg a foglalkoztatottak aránya a fővárosban 45 százalék, addig a községekben ez a mutató csak 34 százalék. Ezzel ellentétes a munkanélküliek aránya, mivel e mutató értéke Budapesten mindössze 2,5 százalék, szemben a községekben mért 5,6 százalékkal.

2.2. A foglalkoztatottak főbb strukturális jellemzői

A foglalkoztatottak összetétele sokféle strukturális jellemző szerint értékelhető. E jellemzők változása – bár különböző mértékben és módon – érzékelteti a gazdaság és a társadalom szerkezetében végbement átalakulási folyamatokat.

7. táblázat

*A foglalkoztatottak megoszlása összevont foglalkozási
főcsoportok szerint, 1980–2005
(százalék)*

Összevont foglalkozási főcsoport	1980.*	1990.*	2001.	2005.
	évben			
Vezető, értelmiségi foglalkozású	14,5	16,2	20,5	22,1
Egyéb szellemi foglalkozású	16,1	17,0	20,3	21,3
Szolgáltatási foglalkozású	7,7	8,6	15,8	15,5
Mezőgazdasági foglalkozású	5,4	4,0	3,1	2,9
Ipari, építőipari foglalkozású	41,4	40,2	31,5	29,5
Egyéb foglalkozású	14,9	14,0	8,8	8,7
<i>Összesen</i>	<i>100,0</i>	<i>100,0</i>	<i>100,0</i>	<i>100,0</i>

* Itt és a következő táblázatokban 1980-ban és 1990-ben a nyugdíj és gyermekgondozási ellátás mellett dolgozók nélkül.

Az egyik legfontosabb strukturális jellemző a dolgozók foglalkozási összetétele, amely huzamosabb idő óta folyamatos átrendeződést mutat. A foglalkoztatottak között a vezető, értelmiségi és egyéb szellemi foglalkozásúak aránya fokozatosan emelkedik. 1980-ban a foglalkoztatottak 31 százaléka, 1990-ben egyharmada, 2001-ben 41 százaléka, 2005-ben 43 százaléka folytatott szellemi tevékenységet. E tendencia azonban nem csupán a foglalkoztatottak iskolázottsági szintjének általános emelkedését mutatja, hanem azt is, hogy a foglalkoztatottak számának csökkenése – elsősorban a munkanélkülivé válás következtében – főleg a fizikai foglalkozásúakat érintette. A fizikai foglalkozásúak számának csökkenése egyben azt is jelzi, hogy az ország gazdasági szerkezete egyre inkább a képzett munkaerő alkalmazását igénylő gazdasági ágazatok, tevékenységek irányába mozdult el. A szolgáltatási jellegű tevékenységet folytató foglalkoztatottak arányának jelentős emelkedése, a mezőgazdaság és erdőgazdálkodás, valamint az ipar és építőipar területén dolgozók súlyarányának visszaesése a foglalkozások oldaláról is bizonyítható. (Lásd a 7. táblázatot.)

Regionális vonatkozásban Közép-Magyarország és ezen belül a főváros kiemelkedő szerepe napjainkban is erősen nyomot hagy a foglalkozási összetételben. A területi koncentráció döntő mértékben érvényesül a vezetők és az értelmiségi foglalkozásúak rétegében. Az e rétegbe tartozók hányada Közép-Magyarországon továbbra is messze meghaladja a többi régióban kimutatott arányt. Budapest szerepe ebben a tekintetben még a régióon belül is kiemelkedik. A koncentráció érdemben az utóbbi évek során sem mérséklődött. (Lásd a 8. táblázatot.)

A vázolt tendenciák településtípus szerinti bontásban is bemutatathatók. Az említettek alapján egyértelmű a főváros egészen különleges helyzete, de a vezetők és a kvalifikált értelmiség szerepe Budapest mellett a megyeszékhelyeken is jelentősen növekedett. 2005-ben a foglalkoztatottak 27 százaléka tartozott ebbe a körbe. Ezt érthetővé teszi, hogy nem csupán igazgatási, hanem nagyrészt oktatási, kulturális és egészségügyi centrumokról van szó. Az adatok alapján megállapíthatjuk, hogy jelentős változások történtek a falvak keresőinek összetételében is. A változások fő iránya az volt, hogy csökkent a mezőgazdasági és nőtt a szolgáltatási foglalkozásúak aránya. 2005-ben a foglalkoztatottak között az előbbieket 5,7, az utóbbiakat 15,1 százalékos arányt képviseltek. Az ipari-építőipari dolgozók szerepe, a községek foglalkoztatott népességén belüli aránya (38,2%) továbbra is a legjelentősebb. Ez azt jelenti, hogy a falvakban élő keresők összetételében továbbra is jelentős tényezőnek számít az ún. ipari munkásság; a mezőgazdasággal főhivatásszerűen foglalkozók aránya visszaesett, és az országos tendenciának megfelelően jelentősen emelkedett a szolgáltatási foglalkozásúak aránya. A mezőgazdasági tevékenységek szerepe – a jelzett változások ellenére is – a községekben élők számára meghatározó maradt, mivel melléktevékenységként – gazdasági aktivitástól függetlenül – sokan végeznek mezőgazdasági munkát.

8. táblázat

A foglalkoztatottak összevont foglalkozási főcsoport és régiók szerint, 2001, 2005
(százalék)

Összevont foglalkozási főcsoport	Összesen	Közép-Magyar-ország	Közép-Dunántúl	Nyugat-Dunántúl	Dél-Dunántúl	Észak-Magyar-ország	Észak-Alföld	Dél-Alföld
2001								
Vezető, értelmiségi foglalkozású	20,5	26,7	16,6	16,4	18,4	18,7	18,6	17,2
Egyéb szellemi foglalkozású	20,3	25,1	18,1	17,9	18,6	19,1	18,2	17,2
Szolgáltatási foglalkozású	15,8	16,0	14,5	15,8	16,3	15,5	16,1	15,9
Mezőgazdasági foglalkozású	3,1	1,0	2,5	3,0	3,9	2,0	4,2	8,4
Ipari, építőipari foglalkozású	31,5	23,7	39,7	38,1	33,2	35,1	32,9	31,4
Egyéb foglalkozású	8,8	7,5	8,7	8,8	9,6	9,6	10,0	9,8
<i>Összesen</i>	<i>100,0</i>	<i>100,0</i>	<i>100,0</i>	<i>100,0</i>	<i>100,0</i>	<i>100,0</i>	<i>100,0</i>	<i>100,0</i>
2005								
Vezető, értelmiségi foglalkozású	22,1	28,5	18,4	19,0	19,4	18,8	19,7	19,0
Egyéb szellemi foglalkozású	21,3	25,9	19,7	18,2	18,6	20,7	19,6	18,3
Szolgáltatási foglalkozású	15,5	15,3	13,4	15,4	17,1	15,9	16,1	15,6
Mezőgazdasági foglalkozású	2,9	1,0	2,1	2,7	3,1	2,2	3,6	8,3
Ipari, építőipari foglalkozású	29,5	22,2	37,7	36,4	31,5	33,0	29,8	29,6
Egyéb foglalkozású	8,7	7,2	8,5	8,3	10,3	9,5	11,2	9,1
<i>Összesen</i>	<i>100,0</i>	<i>100,0</i>	<i>100,0</i>	<i>100,0</i>	<i>100,0</i>	<i>100,0</i>	<i>100,0</i>	<i>100,0</i>

A dolgozók nemzetgazdasági ág szerinti összetétele már 1990 előtt is jelentős mértékben módosult, a tendenciákat a társadalmi és gazdasági átalakulás felgyorsította. E folyamat az ezredforduló után is folytatódott. A mezőgazdasági szektor válsága és az ipari termelés visszaesése gyökeresen megváltoztatta a foglalkoztatottak ágazati szerkezetét. 2005-re a mezőgazdaság és erdőgazdálkodás részesedése a másfél évtizeddel korábbi állapothoz képest 11 százalékponttal esett vissza, az ipar és építőipar aránya 7 százalékponttal csökkent. Az ipar és építőipar területén a rendszerváltozás előtt a dolgozóknak mintegy kétötöde helyezkedett el, míg napjainkban ezen ágazatok súlyaránya a foglalkoztatásban az egyharmadot sem éri el. Ezzel párhuzamosan bővült a szolgáltatási szektor szerepe. 1990-ig a szolgáltatás jellegű ágak a foglalkoztatottak kevesebb, mint felének biztosítottak munkalehetőséget; jelenleg a munkahelyek közel kétharmadát teszik ki.

A szolgáltatásokon belül 2001 és 2005 között is érzékelhető volt a kereskedelmi, szálláshely-szolgáltatási, vendéglátási, pénzügyi, ingatlanforgalmi tevékenységek növekvő részesedése. Bővült továbbá az egészségügyi, szociális ellátásban és némileg az oktatásban foglalkoztatottak száma is. (Lásd a 9. táblázatot.)

9. táblázat

A foglalkoztatottak nemzetgazdasági ág szerinti, 1980–2005
(százalék)

Nemzetgazdasági ág	1980.*	1990.*	2001.	2005.
	évben			
Mezőgazdaság, vadgazdálkodás, erdőgazdálkodás, halászat	18,9	15,5	5,5	4,9
Bányászat	2,5	2,0	0,2	0,2
Feldolgozóipar	29,4	26,4	24,3	22,3
Villamosenergia-, gáz-, gőz-, vízellátás	2,1	2,5	1,9	1,6
Építőipar	7,9	7,0	6,4	7,2
Kereskedelem, javítás	8,9	10,3	14,1	14,9
Szálláshely-szolgáltatás, vendéglátás	2,2	2,4	3,6	3,6
Szállítás, raktározás, posta, távközlés	8,3	8,8	7,8	7,6
Pénzügyi tevékenység	0,6	1,0	1,9	2,1
Ingtalanügyletek, gazdasági szolgáltatás	2,8	3,4	7,6	7,9
Közigazgatás, védelem; kötelező társadalombiztosítás	3,9	5,5	7,6	7,5
Oktatás	4,9	6,0	8,4	8,6
Egészségügyi, szociális ellátás	3,7	5,2	6,5	7,1
Egyéb közösségi, személyi szolgáltatás	3,9	4,0	4,1	4,6
<i>Összesen</i>	<i>100,0</i>	<i>100,0</i>	<i>100,0</i>	<i>100,0</i>

A társadalmi és gazdasági átalakulás folyamatának egészét tekintve különösen feltűnő a piacgazdaság kialakulásához szorosan kötődő ágazatok, mint a pénzügyi tevékenység és az ingatlanügyletek, gazdasági szolgáltatás arányának erőteljes növekedése. Az elmúlt negyedszázadban részesedésük megháromszorozódott. Meg kell jegyezni, hogy ugyanebben az időszakban az oktatás és az egészségügyi, szociális ellátás hányada is közel kétszeresére emelkedett.

A foglalkoztatottak nemzetgazdasági ág szerinti összetételének területi alakulása azt mutatja, hogy 2001 és 2005 között az ország mindegyik régiójában tovább tartott az a folyamat, amely a foglalkoztatás szempontjából alapvetően az anyagi termelés szférájának fokozatos háttérbe szorulásával és a szolgáltatási szféra szerepének erősödésével jellemezhető.

E tendencia mellett bizonyos földrajzi sajátosságok változatlanul érvényesülnek: a Dél-Alföldön például a mezőgazdaságban és erdőgazdálkodásban foglalkoztatottak aránya 2005-ben az országos átlagnak több, mint kétszeresét tette ki, míg a fővárost magába foglaló Közép-Magyarországon gyakorlatilag elhanyagolható volt. A szolgáltatási jellegű ágazatokban dolgozók az összes régióban a foglalkoztatottak többségét

alkották, néhány régióban részesedésük a 60 százalékot is meghaladta, sőt Közép-Magyarországon – a fővárosnak is köszönhetően – a háromnegyedes szintet is elérte.

10. táblázat

A foglalkoztatottak összevont nemzetgazdasági ág és régiók szerint, 2001, 2005
(százalék)

Összevont nemzetgazdasági ág	Összesen	Közép-Magyarország	Közép-Dunántúl	Nyugat-Dunántúl	Dél-Dunántúl	Észak-Magyarország	Észak-Alföld	Dél-Alföld
2001								
Mezőgazdaság és erdőgazdálkodás	5,5	1,5	5,2	5,6	8,2	4,2	7,8	12,5
Ipar, építőipar	32,9	25,2	43,4	40,9	32,7	37,3	32,4	31,6
Szolgáltatási jellegű ágazatok	61,6	73,3	51,4	53,4	59,1	58,5	59,8	55,9
<i>Összesen</i>	<i>100,0</i>	<i>100,0</i>	<i>100,0</i>	<i>100,0</i>	<i>100,0</i>	<i>100,0</i>	<i>100,0</i>	<i>100,0</i>
2005								
Mezőgazdaság és erdőgazdálkodás	4,9	1,4	4,1	4,9	6,6	3,7	6,6	12,0
Ipar, építőipar	31,4	23,3	42,9	39,0	32,8	35,7	31,3	29,8
Szolgáltatási jellegű ágazatok	63,8	75,3	53,1	56,1	60,7	60,5	62,1	58,2
<i>Összesen</i>	<i>100,0</i>	<i>100,0</i>	<i>100,0</i>	<i>100,0</i>	<i>100,0</i>	<i>100,0</i>	<i>100,0</i>	<i>100,0</i>

A foglalkoztatottak összevont nemzetgazdasági ág szerinti struktúrája településtípusok szerint is jelentősen eltér egymástól. A mezőgazdaságban foglalkoztatottak aránya mindegyik településtípusban csökkent, de a községekben lakók körében napjainkban is mintegy kétszerese (9,4%) az ország egészére jellemző arálynak (4,9%). Napjainkban változatlanul fennáll az az összefüggés, hogy minél magasabb szintű a lakóhely településének jogállása, annál nagyobb a szolgáltatási szférában dolgozók hányada. (Ez a sajátosság főleg a közigazgatás, oktatás és egészségügy gazdasági ágakban dolgozók tekintetében jellemző. Ezen ágazatok elsődlegesen a megyeszékhelyeken és más nagyobb városokban összpontosulnak.) 2005-ben a fővárosban a foglalkoztatottak több mint négyötöde a szolgáltatás jellegű ágakban vállalt munkát, a megyeszékhelyeken ez az arány több mint kétharmad, a többi városban 60 százalék. Ez utóbbi arány a községeknél jelentkező értéket szintén meghaladja.

2.3. A foglalkoztatottak egyéb jellemzői

A dolgozók foglalkozási viszony szerinti összetételében – az átalakulási folyamat eredményeként – az 1990-es években történt lényeges változás, amikor az egyéni és

társas vállalkozók, valamint segítő családtagjaik aránya megháromszorozódott. E növekedés 2001 után – bár mérsékeltebb ütemben – folytatódott. Az alkalmazásban állók 2005-ben is – lényegében változatlanul – a foglalkoztatottak döntő többségét, öthatodát alkották. A szövetkezeti tagok szerepe jelenleg elhanyagolható.

A foglalkoztatottak foglalkozási viszony szerinti regionális összetétele 2001 és 2005 között általában az országos tendenciának megfelelően alakult. Mindegyik régióban a meghatározó többséget változatlanul az alkalmazásban állók alkotják. A szövetkezeti tagság egyik régióban sem jelent napjainkban érdemleges szerepet játszó csoportot. A vállalkozók aránya Közép-Magyarországon és a Dél-Alföldön haladja meg az átlagos szintet. A megyei részletezettségű adatok megerősítik az előbbieket: Budapest és Pest megye mellett főként azokban a megyékben magas a vállalkozók aránya, ahol a földrajzi adottságoknak megfelelően jelenleg is számottevő a mezőgazdasági termelés szerepe.

11. táblázat

A foglalkoztatottak foglalkozási viszony szerint, 1980–2005
(százalék)

Foglalkozási viszony	1980.*	1990.*	2001.	2005.
	évben			
Alkalmazásban álló	83,8	86,2	84,3	83,7
Szövetkezeti tag	12,3	8,6	0,8	0,6
Egyéni és társas vállalkozó, segítő családtag	3,9	5,3	14,9	15,7
<i>Összesen</i>	<i>100,0</i>	<i>100,0</i>	<i>100,0</i>	<i>100,0</i>

A foglalkozási viszony mellett lényeges meghatározó ismérv a tulajdon jellege is. Itt figyelembe kell venni, hogy az alkalmazásban állók munkáltatója 1990 előtt döntően az állam volt, jelenleg viszont a nagy többséget magánszemélyek, illetve társas vállalkozások foglalkoztatják.

Az állam továbbra is teljes egészében alkalmazója az igazgatási ágazat munkavállalóinak, és meghatározó szerepet játszik az oktatási és egészségügyi dolgozók foglalkoztatásában. A gazdasági és szolgáltatói szféra számos kulcságazatában napjainkban már csekély jelentőséggel bír. A foglalkoztatottak teljes körét tekintve megállapítható, hogy a dolgozók többsége (56%) magántulajdont képező cégeknél tevékenykedik, amihez a vegyes vállalatoknál dolgozók 6 százalékos csoportja járul. Az állami tulajdon szerepe a foglalkoztatásban napjainkban csak mintegy fele a magán-szektorénak (28%). Az egyházak és egyéb közületek, valamint a szövetkezetek a dolgozóknak viszonylag szűk csoportjait foglalkoztatják.

A foglalkoztatottak strukturális jellemzőiben végbement átalakulási folyamatnak egyik tényleges feltétele volt az iskolázottság mértékének emelkedése.

12. táblázat

A foglalkoztatottak legmagasabb bejezett iskolai végzettség szerint, 1980-2005

Iskolai végzettség	1980.	1990.	2001.	2005.
	évben			
Általános iskola 8. évfolyamnál alacsonyabb	18,5	5,2	0,8	0,5
Általános iskola 8. évfolyam	35,4	33,4	19,6	15,1
Együtt	53,9	38,6	20,4	15,6
Középiskola érettségi nélkül, szakmai oklevéllel	16,9	24,4	28,8	28,9
Középiskola érettségivel	21,1	24,8	32,5	34,7
Együtt	38,0	49,2	61,3	63,6
Egyetem, főiskola stb.	8,1	12,3	18,3	20,8
<i>Összesen</i>	<i>100,0</i>	<i>100,0</i>	<i>100,0</i>	<i>100,0</i>

Ebben a tekintetben 2001 és 2005 között is folytatódott a XX. század utolsó két évtizedében tapasztalt jelentős fejlődés. Újabban főleg az egyetemet és főiskolát végzetek arányának növekedése gyorsult fel: a diplomát szerzett fiatalok hányada már az 1990 és 2001 közötti periódusban is mintegy másfélszeresére emelkedett, és a népszámlálás időpontjában meghaladta a 18 százalékot. 2001 óta további több mint 5 százalékpontos gyarapodás következett be, úgy hogy napjainkban elmondható, hogy a foglalkoztatottnak közel egynegyedét a diplomások alkotják. E réteg meghatározó része a leginkább fejlődő szolgáltatás jellegű ágakban helyezkedik el. Ugyanakkor nem jogosulatlanok azok az aggodalmak sem, hogy a felsőfokú oktatásból kilépők számának erőteljes növekedése a munkaerőpiacon fokozódó túlkínálatot idézhet elő. (Lásd a 12. táblázatot.)

A foglalkoztatottak összetétele a szerint is értékelhető, hogy milyen munkarendben, milyen munkaidőben dolgoznak. Mind a 2001. évi népszámlálás, mind a 2005. évi mikrocenzus ebben a tekintetben azt állapította meg, hogy a határozott munkaidőrend tekinthető jellemzőnek. A dolgozóknak csak kisebb hányada tevékenykedett kötetlen, eredeti megbízáson alapuló, erősen változó munkaidő szerint, amely nem tette lehetővé az egy hétre jutó átlagos óraszám megbecsülését. A foglalkoztatottak több mint kétharmada hetenként 36-40 órát teljesít, vagyis lényegében a heti normális munkaidőrendben dolgozik, egytizede 41 órát vagy annál többet. Csúpn a megkérdezettek 6-7 százaléka állította, hogy munkaidejének heti átlagos hossza 36 óra alatt marad. Ez azt bizonyítja, hogy az EU számos régi tagállamában elterjedt, és

Magyarországon szintén régóta szorgalmazott részidejű foglalkoztatás csak szűk körben honosodott meg.

A mikrocenzust megelőző évben a népesség viszonylag jelentős része végzett kiegészítő tevékenységként mezőgazdasági munkát. (Kiegészítő tevékenységnek minősült a mezőgazdasági munka a főfoglalkozásában nem mezőgazdasági tevékenységet folytató foglalkoztatottak, valamint a munkanélküliek, továbbá a 15 éves és idősebb inaktív keresők és eltartottak esetében.) A mezőgazdasági kiegészítő tevékenységet már a 2001. évi népszámlálás alkalmával is felmérték. Akkor a kiegészítő tevékenységet folytatók száma 1 millió 550 ezer fő volt (az érintett népesség 18,5 százaléka). 2005-ben ez a szám 1 millió 618 ezerre emelkedett, ami az érintett népesség 19,2 százalékanak felel meg.

13. táblázat

A 15 éves és idősebb nem mezőgazdasági foglalkozású népesség gazdasági aktivitás és mezőgazdasági kiegészítő munkavégzés szerint, 2001, 2005 (százalék)

Gazdasági aktivitás	Összesen	Mezőgazdasági munkát	
		nem végzett	végzett
2001. évben			
Foglalkoztatott	100,0	81,2	18,8
Munkanélküli	100,0	79,8	20,2
Inaktív kereső	100,0	80,0	20,0
Eltartott	100,0	88,0	12,0
<i>Összesen</i>	<i>100,0</i>	<i>81,5</i>	<i>18,5</i>
2005. évben			
Foglalkoztatott	100,0	81,8	18,2
Munkanélküli	100,0	74,6	25,4
Inaktív kereső	100,0	77,7	22,3
Eltartott	100,0	88,1	11,9
<i>Összesen</i>	<i>100,0</i>	<i>80,8</i>	<i>19,2</i>

A népszámlálásnál követett gyakorlatnak megfelelően a 2005. évi mikrocenzus is vizsgálta a mezőgazdasági kiegészítő tevékenység munkanapban kifejezett hosszát. Ennek alapján megállapítható, hogy az e tevékenységet végzők nem elhanyagolható – közel 300 ezres nagyságrendű – csoportját a mezőgazdasági munka lényegesebb mértékben leköti, mert azt 90 napon keresztül vagy annál hosszabb időben végzik.

Az adatokból levonható legfontosabb következtetés úgy foglalható össze, hogy a mezőgazdasági tevékenység szerepe a foglalkoztatásban nagyobb annál, mint amire az elsődleges adatok alapján következtetni lehetne. A főfoglalkozásukat tekintve nem mezőgazdasági foglalkozásúak számottevő mennyiségben végeznek mezőgazdasági kiegészítő tevékenységet. A mezőgazdaságban emellett bizonyos munkalehetőség nyílik az állást keresőknek és a gazdaságilag inaktív személyeknek, elsősorban a nyugdíjasoknak, az idősebb korcsoportokba tartozóknak. Ennek jelentőségét az sem csökkenti, hogy – a mezőgazdasági munka jellegéből adódóan – többségében nem rendszeres, hanem idényszerű tevékenységi formák kerülhetnek előtérbe.

14. táblázat

A 15 éves és idősebb nem mezőgazdasági foglalkozású népesség korcsoport, gazdasági aktivitás és a mezőgazdasági munkavégzés hossza szerint (százalék)

Gazdasági aktivitás	Összesen	Mezőgazdasági munkát			
		nem végzett	végzett	90 napnál kevesebbet végzett	90 napot vagy többet végzett
Foglalkoztatott	100,0	81,8	18,2	15,5	2,8
Munkanélküli	100,0	74,6	25,4	21,0	4,3
Gyermekgondozási ellátásban részesülő	100,0	85,7	14,3	12,2	2,2
Saját jogú nyugdíjas, járadékos	100,0	76,9	23,1	18,1	5,0
Hozzá tartozói jogú nyugdíjas, járadékos	100,0	76,8	23,2	19,8	3,3
Egyéb inaktív kereső	100,0	76,1	23,9	15,7	8,2
Eltartott	100,0	88,1	11,9	10,2	1,7

Summary

The paper deals with the changes in the demographic characteristics (age, sex, marital status, fertility), the educational attainment, as well as the evolution of the economic activity of the population in the 2001-2005 period. Moreover information is provided on the structure of employees by occupation, industry, forms of employment, the auxiliary agricultural activity and the length of working hours. Several data are also presented in regional breakdown.

*A foglalkoztatottak megoszlása nemek szerint,
1980–2005
(százalék)*

Év	Összesen	Férfi	Nő
1980*	100,0	56,6	43,4
1990*	100,0	55,5	44,5
2001	100,0	54,3	45,7
2005	100,0	54,1	45,9

* A táblázatban 1980-ban és 1990-ben a nyugdíj és gyermekgondozási ellátás mellett dolgozók nélkül.

*A 15 éves és idősebb nem mezőgazdasági foglalkozású népesség korcsoport, gazdasági aktivitás
és a mezőgazdasági munkavégzés hossza szerint
(százalék)*

Megnevezés	Összesen	Mezőgazdasági munkát			
		nem végzett	végzett	90 napnál kevesebbet	90 napot vagy többet
		Korcsoport (év)			
15–29	100,0	89,2	10,8	9,7	1,1
30–39	100,0	82,1	17,9	15,0	2,8
40–49	100,0	76,2	23,8	19,7	4,1
50–59	100,0	75,8	24,2	19,6	4,7
60–69	100,0	73,3	26,7	20,2	6,5
70– X	100,0	81,5	18,5	15,1	3,5
<i>Összesen</i>	<i>100,0</i>	<i>80,8</i>	<i>19,2</i>	<i>15,8</i>	<i>3,4</i>
		Gazdasági aktivitás			
Foglalkoztatott	100,0	81,8	18,2	15,5	2,8
Munkanélküli	100,0	74,6	25,4	21,0	4,3
Gyermekgondozási ellátásban részesülő	100,0	85,7	14,3	12,2	2,2
Saját jogú nyugdíjas, járadékos	100,0	76,9	23,1	18,1	5,0
Hozzá tartozói jogú nyugdíjas, járadékos	100,0	76,8	23,2	19,8	3,3
Egyéb inaktív kereső	100,0	76,1	23,9	15,7	8,2
Eltartott	100,0	88,1	11,9	10,2	1,7