

## A hazai jövedelemegyenlőtlenség főbb jellemzői az elmúlt fél évszázad jövedelmi felvételei alapján\*

---

### Éltető Ödön

címzetes egyetemi tanár,  
a KSH ny. főosztályvezető-  
helyettese

E-mail: [odon.elteto@ksh.hu](mailto:odon.elteto@ksh.hu)

### Havasi Éva

PhD, a KSH főtanácsadója

E-mail: [eva.havasi@ksh.hu](mailto:eva.havasi@ksh.hu)

A tanulmány röviden áttekinti a KSH által az elmúlt fél évszázadban végrehajtott jövedelmi felvételek főbb jellemzőit, majd azt vizsgálja, hogyan alakultak ezen időszak alatt a lakosság jövedelmei és különösen a jövedelmek egyenlőtlensége. Ez utóbbi alakulását több egyenlőtlenségi mutató alapján is bemutatja a tanulmány. Ezek közül a hangsúlyt a Theil-féle egyenlőtlenségi indexre helyezi, mivel ez egyértelműen additív módon felbontható a különböző lakossági csoportok átlagos jövedelmei közötti eltérések, valamint a csoportok súlyából fakadó részre és a csoportokon belüli átlagos egyenlőtlenségre. A felbontás rávilágít arra, hogy a különböző személyi, háztartási, területi jellemzők milyen mértékben járulnak hozzá a lakosságon belüli jövedelmi egyenlőtlenséghez, illetve hozzájárulásuk mértéke hogyan módosul az idők folyamán, s ez milyen főbb okokra vezethető vissza. A tanulmány a legutóbbi két jövedelmi felvétel adatai alapján nemcsak az egy főre jutó, hanem az ekvivalens jövedelem egyenlőtlenségéhez való hozzájárulásokat is vizsgálja, majd összegző megállapításokat tesz a felhasznált nagy empirikus tényanyag alapján.

#### TÁRGYSZÓ:

Jövedelemstatisztika.  
Jövedelemegyenlőtlenség.  
Indexszámok.

---

\* A tanulmány az OTKA K 68275 sz. pályázata keretében készült tanulmány kibővített változata. A szerzők köszönettel tartoznak *Horváth Gergelynek* a számítások jelentős részének programozásáért és elvégzéséért.

A tanulmány azzal a céllal született, hogy rövid történeti áttekintést adjon az elmúlt fél évszázad hazai jövedelmi egyenlőtlenségeiről a KSH jövedelmi felvételei alapján.<sup>1</sup> A kilencvenes évektől kezdődően nemcsak KSH adatokból van információ a lakosság jövedelmi helyzetéről, de elismerve az alternatív források jelentőségét (ezek közül első helyen kell említünk a TÁRKI-adatokat), saját nagymintás és hosszabb múltú adatgyűjtéseinkre támaszkodunk. A KSH-n belül is van más adatgyűjtésekből származó lakossági jövedelmekre vonatkozó adat, elsősorban az 1949 óta rendszeresen végzett háztartási költségvetési felvételekből, ezek azonban nem csak és nem elsősorban a lakossági jövedelmek nagyságának és szóródásának megismerését célozzák, és mintanagyságukat tekintve sem versenyképesek a célirányos jövedelmi felvételekkel. Ezúttal főként a jövedelmi egyenlőtlenségeket állítjuk középpontba, de az egyenlőtlenségek értelmezési keretként némi áttekintést adunk a jövedelmek nagyságának időbeli alakulásáról is.

A fél évszázadot felölelő időszak egyetlen metszetben történő bemutatása sok nehézséget támaszt, hiszen a különböző történelmi időszakok hasonló tartalmú fogalmai is eltérő jelentéssel, jelentőséggel bírnak. Olyan egyszerű kategóriák is, mint a város vagy a falu mást jelentenek ma és mást húsz, vagy ötven évvel ezelőtt. Az emberek iskolai végzettségbeli különbségeinek tartalma és szerepe is átalakult. A régen hat elemit végzettek, vagy az érettségivel rendelkezők társadalmi súlya, lehetőségei nehezen összehasonlíthatók a ma nyolc általánosnál alacsonyabb végzettségűekével, vagy a ma „csak” érettségivel rendelkezőkével. Ugyanez igaz a gyermekszám társadalmi szerepének változására is. Az átlagos gyermekszám fokozatos csökkenésével napjainkban a három gyermeket nevelő családokat már a nagycsaládosok közé soroljuk. Az egy gyermeket vállalók rétege pedig folyamatosan bővül, de az „egykezés” jelentése, jelentősége fényévnyi távolságra van a fogalom megjelenésének időszakához képest.

A jövedelmek időbeli összehasonlításához, magától értendőően, a fogyasztói árindexet használjuk. Az így kiszámított és összehasonlíthatóvá tett reálértéken, változatlan áron számolt jövedelem azonban nem tartalmazza a pénzbeli jövedelem szerepének változásából adódó hatásokat. Egy olyan társadalmi környezetben, ahol a saját termelés, a háztartáson belül és a háztartások között végzett munkák és szolgáltatások, ahol az „ingyenesen” hozzáférhető állami/társadalmi juttatások és szolgáltatások szerepe és súlya lényeges arányeltolódáson megy keresztül a pénzbeli jövedelmek-

<sup>1</sup> *Éltető Ödön* eddig minden jövedelmi felvételnek aktív résztvevője volt közvetlen végrehajtóként, illetve szakértőként, *Havasi Éva* pedig a rendszerváltozás utáni első sikeres jövedelmi felvétel szakmai felelőse volt. Így az adatokon túl közvetlen tapasztalatokkal is rendelkeznek a felvételek menetéről, lebonyolításáról.

hez képest, ott a „jövedelem” mérésénél és értelmezésénél nem elég a fogyasztói ár-index alkalmazása.

Mindezek ellenére és mellett az időbeli összehasonlításoknak megvan a maguk szerepe és fontossága. A lakosság jövedelmi helyzetére, jövedelmi egyenlőtlenségeire vonatkozóan ilyen hosszú távú idősor még nem készült. Ezt tárjuk most olvasóink elé abban a reményben, hogy ha kis mértékben is, de hozzájárulhatunk az elmúlt fél évszázad pontosabb helyzetleírásához és jövedelmi viszonyainak megértéséhez.

## 1. A lakossági jövedelmek statisztikai felmérésének áttekintése 1959-től napjainkig

Bár közgazdászok, szociológusok már régóta foglalkoztak az országok közötti és egy-egy ország lakosságán belüli jövedelmi különbségek kérdésével, ezek rendszeres és szisztematikus statisztikai számbavételére Magyarországon csak a múlt század ötvenes éveinek végétől került sor.

*Árva János* kezdeményezésére és irányításával 1959-ben a KSH empirikus adatgyűjtést végzett a paraszti gazdaságok jövedelmi viszonyainak megismerésére a gazdaságok termelési eredményeinek és ráfordításainak számbavétele alapján. A háztartások megkérdezésén alapuló első nagymintás jövedelmi felvétel 1960-ban volt az 1960. évi népszámlálás mintegy 18 ezer véletlen eljárással kiválasztott háztartási mintáján. Ez a felvétel még csak a munkás-alkalmazotti háztartásokra korlátozódott.

1963-ban került sor az első magánháztartásokban élő összes háztartást reprezentáló jövedelmi felvételre, az adott évben végrehajtott mikrocenzus 15 ezer háztartást felölelő almintájaként. Ez az adatgyűjtés volt az első országos reprezentativitású, a lakosság egészére kiterjedő nagymintás vizsgálat Magyarországon. A referencia év 1962 volt. Ezt követően a KSH 1988-ig bezárólag minden ötödik évben végrehajtotta az aktuális jövedelmi felvételét, melyek közös jellemzői a következőkben foglalhatók össze:

- a minták területi alapon kiválasztott *valószínűségi minták* voltak, általában a mikrocenzusok almintái;
- a minta 15-20 ezer háztartást ölelt fel (egyik évben 26 ezret);
- a közreműködés a felvételekben mindig önkéntes volt, ennek ellenére a nemválaszolás elhanyagolható mértékű, mindössze néhány százalékos volt;
- a KSH minden mintába került alkalmazásban álló és szövetkezeti tag személy munkáltatójának is küldött jövedelmi adatlapot, amelyen a munkáltató megadta a referencia évben a megkérdezett személy részé-

re kifizetett tételes jövedelmi adatokat. A felvételekben kimutatott keresetek és bizonyos egyéb jövedelmek döntően ezekre a munkáltatók által jelentett adatokra épültek;

– a háztájiban, a kisgazdaságokban termelt mezőgazdasági termékek eladásából, vagy a saját fogyasztásból származó jövedelmek a részletesen megkérdezett mennyiségi adatoknak jövedelmezőségi kulcsokat törént felszorzásából adódtak. A jövedelmezőségi kulcsokat a mezőgazdaságra vonatkozó makrostatisztikai adatok alapján határozták meg.

Ezek az öt évenkénti jövedelmi felvételek a felsorolt sajátosságaiknak köszönhetően elég pontosan és megbízhatóan tükrözték a lakosság referenciaévben fennálló jövedelmi helyzetét, jövedelem-színvonalát és jövedelemeloszlását.

A negyedszázadot felölelő adatgyűjtési időszak során a pénzbeli jövedelmeken kívül néhány alkalommal sor került a természetben kapott juttatások, szolgáltatások teljes körének felértékelésére és jövedelemként való elszámolására is. Az ún. összes jövedelmek felmérése magában foglalta az „ingyenesen” vagy kedvezményesen igénybe vett egészségügyi, oktatási, szociális, kulturális juttatások és szolgáltatások egy-egy háztartásra jutó értékének számszerűsítését makroszintű költségek alapján és pénzben kifejezett, jövedelemkénti elszámolását is. Összességében elmondható, hogy a természetbeni jövedelmek kiegyenlítő szerepet töltek be az emberek megélhetési viszonyaiban, a becslést összes jövedelem alapján ugyanis a jövedelmi különbségek kisebbnek mutatkoztak, mint a „csak” pénzbeli személyes jövedelmeket figyelembe véve.

A rendszerváltozást követően már nem volt lehetőség arra, hogy a munkáltatóktól egyedi, megnevezett alkalmazottakra vonatkozó adatokat kérjen a KSH. Az állami cégeknél foglalkoztatottak száma egyre inkább csökkent, ami a munkáltatói kimutatások validitását önmagában is rontja. Az adatvédelemre vonatkozó új szabályozás is tiltja az intézményi adat és a személyes adat közvetlen összekapcsolását. Nehezítette a helyzetet a lakosság növekvő bizalmatlansága és elutasító magatartása a lakossági megkérdezésekkel szemben általában, s ezen belül is különösen az érzékeny, személyes információkat tartalmazó jövedelembevallásokat, jövedelmi adatokat tekintve. A személyi jövedelemadó bevezetése, s ezzel az „adóelkerülés” büntethetősége nagyban erősítette a lakosság elutasító magatartását az ilyen típusú megkérdezések területén.

A megváltozott helyzet következtében az 1993-ban végrehajtott jövedelmi felvétel kudarcot vallott. A begyűjtött adatokat egyrészt a jelentős arányú nemválaszolás, másrészt a jövedelmi adatok bevallási megbízhatatlansága miatt nem lehetett közzé tenni. Nyilvánvalóvá vált, hogy „hagyományos” módon nem lehet releváns jövedelmi adatokhoz jutni. Ezt belátva született meg az a gyakorlat, hogy a lakosság megkérdezésén alapuló jövedelmi felvételt egy törvényileg kötelező összeírás (népszámlálás, mikrocenzus) részeként, annak almintáján hajtsák végre és az elsődleges megkérdezésből nyert információkat, különböző pótlási és imputálási módszerek alkalmazásával,

fölhasználják a jövedelmi adatok validitásának javítására. Így történt ez 1996-ban és legutóbb 2005-ben is, amikor is a 2 százalékos mikrocenzus 25 százalékos almintáján került sor jövedelmi felvételre a mikrocenzusi adatok megkérdezésével egy időben. Természetesen ebben az esetben is önkéntes volt a válaszadás a jövedelmi kérdőívre, de az a tény, hogy az összeíró a kötelező mikrocenzusi kérdőív kitöltése után tért rá a jövedelmi kérdésekre, eleve mérsékelte a nemválaszolás veszélyét. Az empirikus adatfelvételeknél, a terepmunka sikerességénél az egyik legnagyobb előny, ha a kérdezőbiztos „küszöbön belül” van. Ezt az előnyt biztosítja a kötelező felvétellel összekapcsolt önkéntes jövedelmi kérdőív.

Mindkét legutóbbi jövedelmi felvételnél a mintába került háztartások 82–83 százaléka válaszolta meg a jövedelmi kérdőívet, amely nemzetközi összehasonlításban is nagyon kedvező arány. A jövedelmi felvétel mikrocenzushoz (vagy népszámláláshoz) kapcsolásának további előnye, hogy ez által a nemválaszolókról is számos jól hasznosítható háttér-információ áll rendelkezésünkre. A háttér adatok (nem, kor, iskolai végzettség, foglalkozás, beosztás, munkahely jellege, ágazata, lakáskörülmények stb.) egyrészt lehetővé teszik a mintasúlyok korrigálását, az utólagos átrétegzést (kalibrálást), másrészt pedig megalapozott pótlási és imputálási eljárások alkalmazását a hiányzó, vagy hamis jövedelmi adatok esetében. Ilyen, részben a nemválaszoló mikrocenzusi adatait, részben pedig más külső, teljes körű vagy nagymintán alapuló adatokat felhasználó mikroszimulációs alapú jövedelmi imputációkra sor került már az 1996. évi felvétel feldolgozása során is, de a 2005. évi felvételnél még intenzívebben. Bár az eljárást sokan kételkedéssel fogadják, a pótolta adatok mégis realisabb eredményhez vezetnek, mint az elhallgatásokból és megtagadásokból adódó torzításokkal terhelt adatok. Természetesen annak tudatában kell lennünk, hogy a rendszer-váltás előtti időszakhoz mérhető megbízhatóságú adataink a lakossági jövedelmekről a közeljövőben nem lesznek.

## 2. A lakossági jövedelmek eloszlásának mérése

A jövedelmi felvételek elsődleges célja, hogy sokoldalú képet adjanak a lakosság különböző csoportjainak, rétegeinek jövedelmi helyzetéről, a jövedelmek színvonaláról és szóródásáról, a különböző jövedelemforrások megélhetési viszonyokban játszott szerepéről. Optimális esetben a jövedelmek eloszlása jól leírható egy valószínűségeloszlás sűrűségfüggvényével. Ilyenkor az eloszlásfüggvény formulája és paramétere alapján az eloszlás minden jellemzője könnyen kiszámítható. A hatvanas években a magyar jövedelemeloszlásokat általában két-, illetve háromparaméteres lognormális eloszlással lehetett jól közelíteni, 1977-ben viszont már inkább a

logisztikus vagy más néven általánosított  $sech^2$ -eloszlás írta le jobban az aktív háztartások, illetve az össznépeség jövedelemeloszlását (*Éltető–Vita* [1982]).

A jövedelemeloszlást általában az összevont vagy részletes jövedelemkategóriákba tartozó személyek (háztartások) arányával szokták jellemezni. A jövedelemkategóriák kialakítása történhet az egy háztartásra, egy főre jutó, vagy az ún. ekvivalens (egy fogyasztási egységre jutó) jövedelem alapján. Az egy háztartásra jutó jövedelmet ritkán alkalmazzák, mivel a tényleges jövedelmi színvonal erősen függ a háztartás létszámától és összetételétől. Éppen ezért az ekvivalenciaskála alapján történő számítás az általánosabban elfogadott, ugyanakkor kialakítására és alkalmazására nincs egységes, általánosan elfogadott szabály. Legtöbbször az ún. OECD1- vagy az OECD2-skálát alkalmazzák, de számos ország saját nemzeti ekvivalenciaskálát is alkalmaz. Tanulmányunkban a fogyasztási egység következetesen az OECD1 ekvivalenciaskálára utal, mely szerint: az első felnőtt személy = 1 egység, a többi felnőtt = 0,7 egység, és a gyermek = 0,5 egység. Megjegyezzük, hogy az egy főre jutó jövedelem, mely a hazai gyakorlatban a legelterjedtebb, olyan speciális ekvivalenciaskálát jelent, ahol minden személy ekvivalenciaegysége 1.

A fix jövedelemkategóriákba esők arányával jellemzett jövedelemeloszlás helyett gyakran az ún. decilis eloszlást használják a jövedelemeloszlás bemutatására. A decilis eloszlás azt mutatja meg, hogy az egy főre jutó vagy az ekvivalens jövedelem nagysága szerint sorba rendezett népességből a 10-10 százalékot képviselő jövedelmi tizedei-be tartozók az összes jövedelem hány százalékával rendelkeznek. A decilis eloszlást gyakran kiegészítik az alsó és felső 5 százalék (huszad) részesedésével is, hogy pontosabb képet kapjunk a legszegényebbek és a gazdagok jövedelmi viszonyairól is. A lényegesen kisebb esetszám és a szélsőséges jövedelmi értékek miatt azonban az alsó és felső 5 százalék jövedelmi adatai sokszor nem elég megbízhatók. Kismintás vizsgálatoknál a decilisadatok is bizonytalanok, ezért sok esetben szerencsésebb lenne inkább kvintilisadatokkal dolgozni, de ezt a gyakorlatban kevesen szívlelik meg. A „legnépszerűbb” egyenlőtlenségi mutató ugyanis éppen a deciliseloszlásra épülő  $q_{10}$ -mutató.

A következőkben a decilis, kvintilis, kvartilis eloszlás mellett számos jövedelem-egyenlőtlenségi mutatószám, index segítségével próbáljuk bemutatni az elmúlt fél évszázad, majd még részletesebben az elmúlt tíz-tizenkét év lakossági jövedelmeinek eloszlásáról, egyenlőtlenségéről szerzett ismereteinket.

### 3. A jövedelmi egyenlőtlenség mérőszámai

Amióta a közgazdászok, a társadalomtudományokkal foglalkozó szakemberek, a gazdaság- és társadalompolitika alakítóinak érdeklődése a lakossági jövedelmek el-

oszlásának vizsgálata felé fordult, az egyik legfontosabb kérdés az, hogyan lehet releváns módon mérni a jövedelmek egyenlőtlenségét. Az idők során számos javaslat merült fel az egyenlőtlenség mérésére. Igen sokféle mutatót javasoltak és alkalmaztak a jövedelemeloszlások vizsgálatára. A továbbiakban a teljesség igénye nélkül, csupán a leggyakrabban alkalmazottak rövid bemutatására vállalkozunk. Itt jegyezzük meg, hogy *Tóth István György* könyvében (*Tóth [2005]*) részletesen foglalkozik az egyenlőtlenségi mutatókkal, melyeket két nagy csoportban tárgyal: 1. eloszlási típusú mérőszámok, 2. szóródási típusú mérőszámok. Könyvében kiemelt helyet foglal el a mutatók érzékenységvizsgálata is. Saját számításokkal igazolja, hogy az egyes mutatók különböző módon reagálnak a jövedelemeloszlás különböző szintjein bekövetkező jövedelmi változásokra. Minden általa vizsgált egyenlőtlenségi mutató a legfelső jövedelmi tizedbe tartozók jövedelemnövekedésére reagál a legérzékenyebben. Ezen belül is a Theil-index értéke erőteljesen, a Gini-index kisebb arányban mozdul el. Az alsó decilisbe tartozók jövedelemnövekedése esetén (a népesség többi részének változatlan jövedelme mellett) viszont a Gini-index változik erőteljesebben, míg a Theil-féle kevésbé. Az következőkben bemutatunk néhány egyenlőtlenségi mutatót, főleg olyanokat, amelyekre hosszabb idősorok állnak rendelkezésre, s így elemzéseinkben szerepet játszanak.

a) A Gini-féle egyenlőtlenségi mutató ( $G$ )

A sokféle meghatározás közül az egyik:

$$G = \frac{\sum_{i=1}^n \sum_{j=1}^n |y_i - y_j|}{2n(n-1)\bar{y}}$$

Ennek geometriai interpretációja: a Lorenz-görbe és az átló által határolt terület kétszerese. A  $G$  egyik hátrányos tulajdonsága, hogy jelentősen különböző jellegű jövedelemeloszlások mellett is azonos lehet  $G$  értéke. A mutatót a decilis eloszlás alapján szokták becsülni oly módon, hogy a görbét az egyes tizedeken belül egyenesekkel helyettesítik. (Ennek a számítási módnak azért van különös jelentősége, mert egyedi adataink csak az 1996. évi és a 2005. évi jövedelmi felvételekről álltak rendelkezésünkre.)

$$\hat{G} = 0,9 - 0,2 \sum_{i=1}^9 D_i, \text{ ahol } D_i = \sum_{j=1}^i d_j,$$

azaz  $D_i$  a decilisértékek kumulált összege.

Az egyes görbeszakaszok egyenesekkel helyettesítése következtében  $\hat{G}$  kissé alábecsüli  $G$  valódi értékét. Természetesen, ha nem a kumulált decilisértékek,

hanem például a kumulált huszadok alapján becsüljük  $G$ -t, a becslés pontosabb lesz.

b) *Relatív szórás százalékban*

$$\text{rel } v = \frac{\sigma}{\bar{x}} \cdot 100,$$

ahol  $\sigma$  az egy főre jutó (vagy ekvivalens) jövedelmek súlyozott szórása.

c) *Maximális kiegyenlítési hányad,  $E$  (Robin Hood-index)*

A decilis eloszláson alapuló egyenlőtlenségi mutató arra vet fényt, hogy a jövedelmek hány százalékát kellene elvenni a 10 százaléknál nagyobb részesedésű tizedektől és odaadni a kisebb részesedésű tizedeknek, hogy teljesen egyenletes eloszlást kapjunk.

$$E = 100 \sum (d_i - 0,1), \text{ ha } d_i \geq 0,1$$

d)  $q_{10}$  – a felső és az alsó tized átlagának (részesedésének) hányadosa

$$q_{10} = \frac{d_{10}}{d_1}$$

e)  $q_5$  – a felső és az alsó jövedelmi ötöd átlagának (részesedésének) hányadosa

$$q_5 = \frac{d_9 + d_{10}}{d_1 + d_2}.$$

f) *Éltető-Frigyes-féle egyenlőtlenségi mutatók (Éltető–Frigyes [1968])*

$$v = \text{HIM (Hungarian Inequality Measure)} = \frac{\bar{x}_f}{\bar{x}_a},$$

ahol  $\bar{x}_f$  = az átlagjövedelelnél magasabb jövedelműek jövedelmi átlaga;  $\bar{x}_a$  = az átlag alatti jövedelműek jövedelmi átlaga;  $v_f = \text{HIM}_f = \frac{\bar{x}_f}{\bar{x}}$  az eloszlás felső részének

egyenlőtlensége;  $v_a = \text{HIM}_a = \frac{\bar{x}}{\bar{x}_a}$  az eloszlás alsó részének egyenlőtlensége

$$v = v_f v_a.$$



Érdekességként megemlíthető, hogy *M. Zenga* professzor tavaly, 40 évvel az Él-tető–Frigyes-féle cikk megjelenése után,  $\nu$  reciprokát, pontosabban  $1 - 1/\nu$ -t, javasolta egyenlőtlenségi mérőszámként (*Zenga [2007]*).

g) *A jövedelmek logaritmusainak szórásnégyzete*

$$\sigma_{\ln}^2 = \frac{\sum_{i=1}^n w_i e_i (\ln x_i - \bar{\ln x})^2}{\sum_{i=1}^n w_i e_i},$$

ahol  $x_i$  a minta  $i$ -edik háztartásában az egy főre jutó vagy ekvivalens jövedelem;  $\bar{\ln x}$  a jövedelmek logaritmusainak átlaga;  $n$  a mintában a háztartások száma;  $e_i$  az  $i$ -edik háztartásban az ekvivalencia értékek összege (speciális esetben a háztartás taglétszáma);  $w_i$  az  $i$ -edik háztartáshoz tartozó súlysúly.

h) *Theil-féle egyenlőtlenségi mutató (T)*

$$T = \frac{1}{N} \sum W_i n_i \frac{x_i}{\bar{x}} \ln \frac{x_i}{\bar{x}}$$

$T$  az összjövedelemben való részesedéssel súlyozza  $\frac{x_i}{\bar{x}}$  logaritmusát.

E mutatók közül jó néhányra hosszú távú idősorok is rendelkezésünkre állnak, többségük csak az egy főre jutó jövedelem alapján került kiszámításra.

#### 4. A jövedelmek színvonala és a jövedelmi egyenlőtlenségek időbeli alakulása

Mielőtt a jövedelmi egyenlőtlenségek részletes elemzésére sor kerülne, vessünk egy pillantást a jövedelmek színvonalának időbeli alakulására is, hiszen nem mindegy, hogy az egyenlőtlenségek milyen jövedelem nagyság mellett valósulnak meg.

Az 1. táblázatban összefoglalóan bemutatjuk az egy főre jutó jövedelmek nagyságának és dinamikájának változását 1962 és 2004 között. A 2. táblázatban pedig a főbb egyenlőtlenségi mutatókat látjuk. Így nyomon követhető a kettő kapcsolatának alakulása is.

1. táblázat

*Az egy főre jutó jövedelmek nagysága és növekedési üteme 1962 és 2004 között*

Megnevezés	1962	1967	1972	1977	1982	1987	1995	2004
Egy főre jutó nettó jövedelem (forint/fő) – nominálértéken	1 075	1 138	1 579	2 322	3 385	5 262	17 978	65 550
Egy főre jutó nettó jövedelem (forint/fő) – 2004. éves áron	38 883	40 311	52 037	64 260	67 413	73 699	46 661	65 550
A reáljövedelmek dinamikája (Index: 1962=100,0)	100,0	103,7	133,8	165,3	173,4	189,5	120,0	168,6
A reáljövedelmek dinamikája (Elő- ző jövedelmi felvétel éve=100,0)	100,0	103,7	100,8	123,5	104,9	109,3	63,3	140,5

*Forrás:* KSH Jövedelmi felvételei, 1962–2004.

Az egy főre jutó jövedelmek nagysága reálértéken számolva a hatvanas évektől kezdődően a nyolcvanas évek végéig hol dinamikusabban, hol kevésbé, de folyamatosan növekedett. A lakosság életszínvonalát tekintve az 1987. év meghatározó év volt, mivel ezt követően, már a rendszerváltozást megelőző években, az emberek megélhetési lehetőségei kedvezőtlenebbre fordultak. A rendszerváltozással összekapcsolódó gazdasági recesszió következtében a jövedelmek reálértéke a kilencvenes évek második feléig radikálisan csökkent, majd stagnált, és 1997-98 fordulóján indult növekedésnek. 2004-ben az egy főre jutó átlagos havi jövedelem 66 ezer forint volt, reálértéken még mindig alacsonyabb, mint a nyolcvanas évek idején.

A második öt éves terv időszakában, 1961 és 1965 között, az egy főre jutó nemzeti jövedelem 20 százalékkal, a lakosság reáljövedelme 18 százalékkal növekedett. Ezt követően a harmadik öt éves terv idején, 1966 és 1970 között, a fejlődés üteme még inkább felgyorsult. Az egy főre jutó nemzeti jövedelem 37 százalékkal nőtt és a lakosság reáljövedelme is ehhez igazodott.

1972-ben az egy főre jutó jövedelem a megelőző tíz évhez viszonyítva, reálértéken 33 százalékkal nőtt. Miközben a lakossági jövedelmek színvonala radikálisan növekedett, addig a jövedelmi egyenlőtlenségi mutatók 1962 és 1967 között erőteljes csökkenést, majd 1967 és 1972 között átmeneti növekedést mutattak.

A következő, negyedik öt éves tervidőszakban (1971–1975) az egy főre jutó nemzeti jövedelem további 33 százalékkal nőtt, amelytől a lakossági jövedelmek némileg elmaradtak ugyan, de így is látványos életszínvonal-emelkedés következett be. Erre az időszakra állampolgári joggá vált a társadalombiztosítás, egységessé vált a nyugdíjrendszer, mindez az általános jövedelmi színvonal emelkedése mellett, a jövedelmek szóródásának érzékelhető csökkenését is eredményezte.

A hetvenes évek végétől a jövedelmek növekedési dinamikája megtorpant, bár az egy főre jutó jövedelmek kisebb ütemben ugyan, de egészen 1987-ig tovább nőttek. Az egyenlőtlenségi mutatók hetvenes évekre jellemző alacsony szintje és csökkenő tendenciája 1982 és 1987 között megfordult és növekedni kezdett.

A jövedelmi egyenlőtlenségek, a lakossági jövedelmek radikálisan zuhanása idején, még inkább erősödtek. Míg 1987-ben a lakosság legfelső egytizedének átlagjövedelme kevesebb mint ötszöröse volt az alsó tizedbe tartozók átlagjövedelmének, addig ez az arány a kilencvenes évek közepétől már legalább hétszeres lett.

1995-ben a lakosság egy főre jutó jövedelme reálértéken az 1987-es szint mindössze 63 százalékát tette ki, ugyanakkor a jövedelmi egyenlőtlenségi mutatók nagysága minden korábbit túlszárnyalt.

A kilencvenes évek közepére jellemző jövedelmi egyenlőtlenségi mutatók értékei 2004-re nem mutatnak érdemi változást. A jövedelmek színvonalának erőteljes növekedését a jövedelmi egyenlőtlenségek nem követték.

2. táblázat

Néhány egyenlőtlenségi mutató értéke 1962 és 2004 között

Mutató	1962	1967	1972	1977	1982	1987	1995	2004
Robin Hood	18,4	16,0	16,6	15,0	14,9	17,0	21,0	21,4
$q_{10}$	5,75	4,61	4,93	4,13	3,80	4,71	7,55	7,55
$v$ (HIM)	2,09	1,92	1,96	1,84	1,82	1,99	2,36	2,41
$T$	0,112	0,093	0,097	0,077	0,072	0,103	0,176	0,184
$G$	–	–	0,232	0,212	0,206	0,236	0,296	0,312

Forrás: KSH Jövedelmi felvételei, 1962–2004.

A jövedelmi egyenlőtlenségek egyik leggyakoribb elemzési módja a lakosság jövedelmének jövedelmi tizedenkénti vizsgálata. A kilencvenes évek közepétől  $q_{10}$  értéke egyaránt 7,55 (azaz a felső tized átlagjövedelme az alsó tizedbe tartozók jövedelmének hét és félszerese), ezen belül az első tizedbe tartozók átlagjövedelme az országos átlag egyharmada körül alakult, míg a legfelső tizedbe tartozók az országos átlag két és félszerese volt. A lakosság alsó 60 százalékának jövedelme viszont az országos átlag alatt maradt.

1967-ben (1962-re vonatkozóan nincs ilyen adatunk) az alsó tizedbe tartozók jövedelme az átlagjövedelem egyharmada körüli, ami nem áll távol a ma jellemző helyzettől. Ugyanakkor a felső tizedbe tartozók jövedelme az átlag másfélszeresét tette ki, szemben a ma jellemző két és félszeres aránnyal. A lakosság 80 százalékának jövedelme viszont nem érte el az országos átlagot. 1967-ben  $q_{10}$  értéke 4,6 volt,

vagyis a jövedelem differenciálódás globális mértéke lényegesen kisebb volt, mint napjainkban. Az a sajátosság azonban, hogy a nagy jövedelmi ugrás a legfelső tizedbe tartozókra jellemző, akkor is igaz volt.

A hetvenes évek közepe egy általános jövedelemszínvonal-növekedés közepette a jövedelemnivellálódás időszaka volt. Az alsó tizedbe tartozók jövedelme megközelítette az országos átlag felét és már a 6. tizedbe tartozók átlagjövedelme is országos átlag közeli volt. Ugyanakkor a legfelső tizedbe tartozók jövedelme az országos átlag másfélszerese körüli volt. Ilyen jövedelmi egyenlőség, jelentős életszínvonal-javulás közepette, az elmúlt fél évszázadot tekintve, sem korábban nem tudott megvalósulni, sem pedig később nem vált jellemzővé.

A rendszerváltozást közvetlenül megelőző időszakban (1987-es adatok) a lényegesen kisebb ütemben, de tovább javuló életszínvonal mellett a szegények és az alsó középosztály relatív jövedelmi helyzete változott kedvezőtlenül. A magasabb jövedelműek helyzete valamelyest javult, s ezen belül a legmagasabb tizedbe tartozóké erőteljesen nőtt.

A kilencvenes évektől napjainkig az életszínvonal csökkenése, majd újbóli növekedése idején is érvényesült a szegények és az alsó középosztály romló jövedelmi helyzete és a legmagasabb jövedelműek átlagot meghaladó jövedelempozíció javulása.

3. táblázat

*Az egy főre jutó jövedelmek nagysága és az átlagjövedelemhez mért aránya  
jövedelmi tizedenként 1967 és 2004 között*

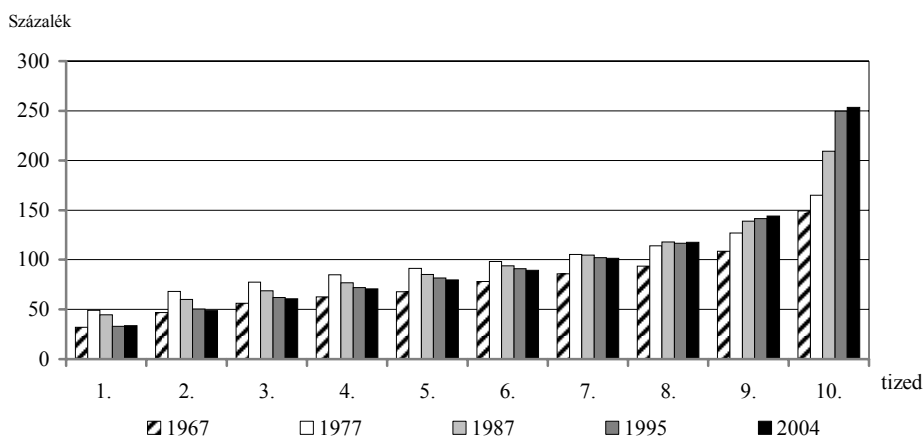
Megnevezés	1967	1977	1987	1995	2004
Egy főre jutó nettó átlagjövedelem (forint/fő) – nominálértéken	1 138	2 322	5 262	17 978	65 550
	Az egy főre jutó jövedelmek átlagjövedelemhez mért aránya jövedelmi tizedenként (százalék)*				
1. tizedbe tartozók jövedelme	32,1	49,1	44,7	33,1	33,6
2. tizedbe tartozók jövedelme	46,9	68,0	60,1	50,3	48,9
3. tizedbe tartozók jövedelme	56,2	77,4	68,8	61,9	60,8
4. tizedbe tartozók jövedelme	62,5	84,9	76,8	72,1	70,7
5. tizedbe tartozók jövedelme	67,9	91,3	85,1	81,8	79,8
6. tizedbe tartozók jövedelme	78,1	98,1	94,0	91,1	89,6
7. tizedbe tartozók jövedelme	85,9	105,4	104,5	102,2	101,5
8. tizedbe tartozók jövedelme	93,8	114,1	118,0	116,6	117,6
9. tizedbe tartozók jövedelme	108,6	127,0	138,7	141,3	144,1
10. tizedbe tartozók jövedelme	149,2	164,9	209,3	249,6	253,6

\* Átlagjövedelem = 100,0.

Forrás: KSH Jövedelmi felvételei, 1967–2004.

1995-ben és 2004-ben az alsó tizedbe tartozók átlagjövedelme az országos átlag egyharmada, szemben az 1977-ben jellemző 49 százalékkal és az 1987-es 45 százalékos aránnyal. A hetvenes évek második felétől az első decilisbe tartozóktól egészen a 7. tizedbe tartozókig bezárólag megfigyelhető, hogy jövedelmük átlagjövedelemhez való viszonya az időben előre haladva kedvezőtlenül alakult. A nyolcadik, kilencedik és tizedik tizedbe tartozók esetében a helyzet éppen fordított. A jövedelemeltolódás mértéke a legmagasabb jövedelműek esetében a leglátványosabb.

1. ábra. Az egy főre jutó jövedelmek átlagjövedelemhez mért aránya jövedelmi tizedenként, 1967–2004



Forrás: KSH Jövedelmi felvételei, 1967–2004.

Összegezve a jövedelmi egyenlőtlenségek számsorait: a közepesen nagy 1962. évi jövedelmi egyenlőtlenségek 1967-re határozott csökkenést mutatattak, majd a következő öt év alatt újra emelkedésnek indultak. A hetvenes évek a jövedelmek növekedésének és nivellálódásának időszaka. Az egyenlőtlenség,  $G$  kivételével az összes többi mutató szerint, 1982-ben érte el legalacsonyabb értékét. 1987-re jelentős emelkedés következett be, amely növekvő dinamikával folytatódott 1995-ig. 1995-ről 2004-re az egyenlőtlenségi mutatók nem jeleznek további számottevő emelkedést.

A következőkben az országos tendenciákon belül a lakóhely településtípusa szerinti, illetve a főbb társadalmi csoportok közötti jövedelmi különbségeket is görcső alá vesszük.

A 4. és 5. táblázat az 1987–2004-es időszakra mutatja a Gini-mutató, valamint a felső és alsó tized átlaga arányának alakulását településtípusonként és néhány egyéb dimenzióban: a háztartásfő aktivitása, továbbá az eltartott gyermekek száma alapján képzett csoportokban.

4. táblázat

*G értéke néhány kiemelt háztartási jellemző szerint, 1987–2004*

A háztartások vizsgált csoportjai	1987	1995	2004
Budapestiek	0,252	0,336	0,362
Vidéki városban élők	0,234	0,291	0,355
Községek	0,225	0,257	0,348
A háztartásfő aktív alkalmazásban álló	0,244	0,315	0,407
A háztartásfő inaktív kereső vagy eltartott	0,212	0,257	0,348
A háztartásfő önálló, illetve vállalkozó	–	0,286	0,388
Nincs eltartott gyermek	0,231	0,266	0,296
3 vagy több eltartott gyermek van	0,221	0,286	0,385
Országosan	0,236	0,296	0,312

*Forrás:* Itt és a következő táblázatban KSH Jövedelmi felvételei, 1987–2004.

5. táblázat

*q<sub>10</sub> értéke néhány kiemelt háztartási jellemző szerint, 1987–2004*

A háztartások vizsgált csoportjai	1987	1995	2004
Budapestiek	4,9	10,0	7,8
Vidéki városban élők	4,5	7,2	7,3
Községek	4,5	5,9	6,6
A háztartásfő aktív alkalmazásban álló	4,8	7,8	7,1
A háztartásfő inaktív kereső vagy eltartott	4,0	6,3	7,7
A háztartásfő önálló, illetve vállalkozó	7,4	11,2	8,7
Nincs eltartott gyermek	4,5	6,0	6,8
3 vagy több eltartott gyermek van	4,4	6,1	5,2
Országosan	4,71	7,55	7,55

Az összlakosságtól eltérően, a kiemelt lakossági csoportok mindegyikénél  $G$  értéke egyértelmű egyenlőtlenségnövekedést mutat 1987-től 1995-re és 1995-ről 2004-re is. Ezzel szemben a 10. decilisbe tartozók jövedelmének az első decilisbe tartozók jövedelméhez viszonyított aránya ( $q_{10}$ ) ellentmondásosan alakult. Míg 1987-ről 1995-re az egyenlőtlenség növekedése határozott és kivétel nélküli, addig 1995-ről 2004-re egyes csoportok jövedelmi egyenlőtlensége csökkent, míg másoké nőtt.

A településtípusok jövedelmi egyenlőtlenségbe játszott szerepének vizsgálata módot nyújt arra, hogy árnyaltabb értelmezést adjunk egyenlőtlenségi mutatóink tartalmának, és az időben „azonosként” kezelt fogalmaink jelentésbeli módosulására is

kitérjünk. Ezáltal rávilágíthatunk arra a fontos tényre, hogy az egyenlőtlenségek időbeli változása nemcsak a jövedelmek színvonalának és szóródásának változásával, hanem a használt kategóriák súlyának és tartalmának módosulásával is összefügg.

6. táblázat

*A lakosság településtípusok\* szerinti megoszlása, 1967–2004*

Településtípus	1967	1977	1987	1995	2004
Budapest	17,9	19,7	18,6	18,6	17,4
Vidéki Város	23,9	30,4	37,7	44,6	47,8
Község	58,2	49,9	43,7	36,9	34,8
Együtt	100,0	100,0	100,0	100,0	100,0

\* A település típusa mindig az adott évben érvényes besorolás szerint értendő.  
Forrás: KSH területi adatai, 1967–2004.

7. táblázat

*Az egy főre jutó jövedelmek nagysága és az országos átlagjövedelemhez mért aránya településtípusonként, 1967–2004*

Megnevezés	1967	1977	1987	1995	2004
Egy főre jutó nettó átlagjövedelem (nominálértéken)	1 138	2 322	5 262	17 978	65 550
	Az egy főre jutó jövedelmek nagysága településtípusonként (forint/fő)				
Budapest	1 334	2 619	5 990	22 573	83 566
Vidéki város	1 124	2 297	5 250	17 646	66 209
Község	1 084	2 242	4 691	16 063	55 607
	Az egy főre jutó jövedelmek országos átlagjövedelemhez mért aránya településtípusonként (százalék)				
Budapest	117,2	112,8	113,8	125,6	127,5
Vidéki város	98,8	98,9	99,8	98,2	101,0
Község	95,3	96,6	89,1	89,3	84,8

Forrás: KSH Jövedelmi felvételei, 1967–2004.

1967-ben a lakosság 18 százaléka élt Budapesten, 24 százaléka vidéki városokban és 58 százaléka községekben. A községlakók aránya folyamatosan csökkent, 1977-ben még a népesség fele lakott községben, napjainkban alig több mint egyharmada.

A vidéki városokban élők aránya ezzel ellentétes tendenciájú, töretlenül növekvő. 2004-ben a lakosság közel fele vidéki város lakó volt.

A budapestiek aránya a lakosságon belül a hetvenes évek végéig nőtt, majd stagnált és jelenleg csökkenő tendenciát mutat. Ma közel ugyanolyan arányban élnek a fővárosban, mint a hatvanas évek második felében.

Miközben a lakosság településtípusok szerinti megoszlása nagyot változott, a magyar települések jogi státusa is átalakult. A hazai stabilnak mondható településszámon belül egyre több község szerezte meg a városi rangot. 1980-ban összesen 96 városunk volt, mára számuk több mint két- és félszeresére nőtt. Városaink nagysága, fejlettségi színvonala napjainkra sokkal nagyobb heterogenitást mutat, mint korábban bármikor. Ez megmutatkozik az ott élők jövedelmi sajátosságaiban is.

A községekben élők jövedelmi elmaradása az országos szinttől mindvégig jellemző volt, de a városok és a város lakók számának növekedésével párhuzamosan az itt élők jövedelmi leszakadása erősödött.

Mint utaltunk rá, a jövedelmi egyenlőtlenségek két mérőszámának  $G$ -nek és  $q_{10}$ -nek értéke a településtípusokat illetően 1987-ről 1995-re, hasonlóan az országos tendenciához, egyértelműen növekedett, viszont 1995 és 2004 között ellentmondásosan alakult. (Sajnos a korábbi évekre ilyen bontásban nem áll rendelkezésünkre adat.)

A Budapesten élők jövedelmi egyenlőtlensége – a legutóbbi két jövedelmi felvétel idején, a Gini-index alapján, tovább nőtt, míg a felső és alsó tized átlagjövedelmének arányát jelző mutatószám szerint már csökkent. A vidéki városokban élők esetében, a Gini-index erőteljes emelkedése mellett,  $q_{10}$  értéke alig változott. A községlakóknál mindkét mutatószám látványosan nőtt. Mire utalnak a mutatószámokban megmutatkozó különbségek?

A Gini-index merőben semleges mutató, nem veszi figyelembe, hogy a jövedelmi különbségek a jövedelmi skála melyik lépcsőjén, az alacsonyabb, vagy a magasabb jövedelmi csoportok között, vagy azokon belül képződnek. A  $q_{10}$  index esetében a lakosságot, ezen belül a budapestieket, a vidéki városokban élőket és a községlakókat, egy főre jutó jövedelmük alapján tíz részre osztjuk, majd az egyes tizedeken belüli és közötti különbségekkel nem foglalkozva, a legmagasabb egytizedbe és a legalacsonyabb egytizedbe tartozók jövedelmének arányát vizsgáljuk. Ez utóbbi esetben is a felső és alsó tizedbe tartozók átlagjövedelmét hasonlítjuk össze és a vizsgált tizedeken belüli eltérések szerepével csak annyiban foglalkozunk, amennyiben minden általunk vizsgált decilisbe tartozó személy jövedelmének nagysága befolyásolja a decilis átlagjövedelmét, illetve összjövedelemből való részesedését. Az adott településtípusba tartozók jövedelmére vonatkozó  $G$ -mutató viszont minden egyes jövedelmi különbséget számításba vesz, teljesen függetlenül attól, hogy az a szegények, a közepes jövedelműek, vagy a gazdagok körére vonatkozik-e. Az indexben minden jövedelmi különbség „azonos megítélés” alá esik.



A Gini-index 1995 és 2004 között, országos szinten és településtípusonként is, egyértelmű növekedést mutatott. Ez arra utal, hogy az emberek közötti jövedelmi különbségek, a jövedelmek szóródása tovább nőtt. A tendencia leghatározottabban a vidéken élők körében érvényesült. Ez azt jelenti, hogy a vidéki városokban élő növekvő számú népesség jövedelmileg még kevésbé homogén, mint korábban. A községlakók esetében a jövedelmi különbségek, csökkenő népességszám mellett is, még határozottabbak.

A Budapesten élők számarányukat meghaladóan részesedtek a lakosság összjövedelméből 1995-ben és 2004-ben is. A vidéki városokban élők országos összjövedelemből való részesedése növekedett ugyan, de még mindig elmaradt attól a mértéktől, amit létszámnövekedésük indokolt volna. A községekben élők összjövedelemből való részesedése 1995-ben és 2004-ben messze létszámárányuk alatti, és az elmaradás növekvő tendenciájú.

Az alsó és felső jövedelmi tizedbe tartozók összjövedelemből való részesedésének településtípus szerinti változását két szempontból is vizsgálhatjuk. Érdeemes megnézni, hogy mekkora ez a részesedés az országos decilis alapján, és hogyan alakul akkor, ha azt a saját, településtípusonkénti decilisek alapján vizsgáljuk (ez látható a 8. táblázat kétféle tizedenkénti számsorainál).

A budapestiek összjövedelemből való létszámárányos részesedése úgy csökkent, hogy ezen belül az országosan számított alsó tizedben és felső tizedben is kisebb arányban vannak jelen 2004-ben, mint korábban. A szegények egy része számára a budapesti létforma felszámolása volt a megoldás a nehezebb gazdasági helyzetben. A jómódú fővárosiak egy része is „kivonult” Budapestről és az agglomerációban telepedett le, egyszerre használva a főváros és a vidék adta előnyöket. Így a fővárosi lakosság körében jövedelemnivevellődési folyamat figyelhető meg. A jövedelmi különbségek nem a legszegényebbek és a legmagasabb jövedelműek között, hanem a többi jövedelmi csoportba tartozók körében erősödtek.

A vidéki városiak létszámnövekedéssel arányos összjövedelem-növekedésén belül elsősorban a jómódúak országos decilisen belüli számarány-növekedése a jellemző. A vidéki városiak létszámnövekedése részben a jobb érdekérvényesítéssel rendelkező, illetve a fejlettebb községek várossá nyilvánításának, részben pedig a jobb módú községlakók városba költözésének a következménye. Mindkettő azt eredményezte, hogy az ország lakosságából kevesebben tartoznak az alsó tizedbe és többen a felső tizedbe a vidéki városiak közül. A városiak jövedelmi heterogenitása mindezen sajátosságok mellett tovább nőtt.

A községekben élők esetében egyértelműen kirajzolódik a jobb módúak elvándorlása, illetve a városi rangra emelkedett községek kiszakadása. Ugyanakkor az agglomerációba tartozó és a jómódúak által kedvelt községek következtében a községlakók legfelsőbb jövedelműekből való magasabb részesedése is érvényesül. Mindezek eredőjeként a községlakóknak összességében romló jövedelmi helyzete erőteljes jövedelemdifferenciáltság közepette érvényesül. A belső egyenlőtlenségek mértéke

napjainkra megközelíti a városlakókét. A falvakban élők között növekvő számban találunk szélsőségesen szegényeket és gazdagokat. Ez mutatkozik meg  $G$  és  $q_{10}$  értékének egyaránt megfigyelhető növekedésében.

8. táblázat

$q_{10}$  értéke és az összjövedelemből való részesedés településtípusonként és ezen belül országos és saját jövedelmi decilisek szerint, 1995–2004 (százalék)

A háztartások vizsgált csoportjai	1995	2004
<i><math>q_{10}</math> értéke</i>		
Budapestiek	10,0	7,8
Vidéki városban élők	7,2	7,3
Községiek	5,9	6,6
A Budapesten élő népesség aránya az össznépességből	18,6	17,4
<b>Budapesten élők jövedelemrészesedése összesen</b>	<b>23,3</b>	<b>22,3</b>
Az alsó tized részesedése az összjövedelemből (országos decilis alapján)	2,3	1,1
A felső tized részesedése az összjövedelemből (országos decilis alapján)	43,9	39,6
Az alsó tized részesedése az összjövedelemből (saját decilis alapján)	2,7	3,3
A felső tized részesedése az összjövedelemből (saját decilis alapján)	26,9	25,9
A vidéki városokban élő népesség aránya az össznépességből	44,6	47,8
<b>Vidéki városban élők jövedelemrészesedése összesen</b>	<b>43,7</b>	<b>48,3</b>
Az alsó tized részesedése az összjövedelemből (országos decilis alapján)	3,3	3,1
A felső tized részesedése az összjövedelemből (országos decilis alapján)	23,7	24,9
Az alsó tized részesedése az összjövedelemből (saját decilis alapján)	3,4	3,4
A felső tized részesedése az összjövedelemből (saját decilis alapján)	24,3	24,9
A községekben élő népesség aránya az össznépességből	36,9	34,8
<b>Községekben élők jövedelemrészesedése összesen</b>	<b>32,9</b>	<b>29,5</b>
Az alsó tized részesedése az összjövedelemből (országos decilis alapján)	4,1	5,5
A felső tized részesedése az összjövedelemből (országos decilis alapján)	13,2	15,3
Az alsó tized részesedése az összjövedelemből (saját decilis alapján)	3,7	3,6
A felső tized részesedése az összjövedelemből (saját decilis alapján)	21,7	23,7

Forrás: KSH Jövedelmi felvételei, 1987–2004.

Visszatérve a 4. és 5. táblázat egyenlőtlenségi mutatóira, a háztartásfő gazdasági aktivitásának jövedelmi egyenlőtlenségben játszott szerepe 1987-től 1996-ra és 1996-ról 2004-re is egyértelműen és dinamikusan növekszik. A háztartásfő inaktív státusának jövedelmi egyenlőtlenséget magyarázó szerepe főleg 1995 és 2004 között erősödött. Az inaktív háztartásokban élők jövedelmi helyzete heterogénebb képet

mutat, mint a kilencvenes évek közepén. Növekszik az inaktív háztartásfőjű háztartásban nevelt eltartott gyermekek száma, mivel a gyermekellátási juttatásban részesülő anyák épp úgy nem tartoznak az aktív keresők közé, mint ahogy a munkanélküli, vagy munkaviszonnyal nem rendelkező alkalmi munkákból élő háztartásfők sem. Ugyanakkor pedig a nyugdíjasok jövedelemkülönbsége is erősödött.

A magas gyermekszám jövedelemkülönbség szerepe tovább nőtt, de ezen belül  $q_{10}$  értéke az utóbbi két jövedelmi felvétel adatai szerint csökkent, azaz a nagycsaládok alsó és felső jövedelmi tizedébe tartozók jövedelmi különbsége csökkent, szemben az 1987-es helyzettel.

Már  $G$  és  $q_{10}$  értékeinek eddigi értelmezése is arra hívja fel a figyelmet, hogy az egyenlőtlenségek megértése és számszerűsítése tágabb értelmezési keretet és nagyfokú figyelmet igényel.

Az egyenlőtlenség további mérőszámának, a  $T$ -mutatónak, a felbontásával újabb szempontokat kapunk a lakosság jövedelmi egyenlőtlenségeinek megértéséhez, az egyes háztartási jellemzők egyenlőtlenségben játszott szerepének számszerűsítéséhez. Erről lesz szó a következő fejezetben.

## 5. A $T$ -mutató felbontása csoportok közötti és csoportokon belüli egyenlőtlenségre

Az előzőekben bemutatott egyenlőtlenségi mutatók közül egyedül a Theil-féle  $T$ -mutató rendelkezik azzal a fontos tulajdonsággal, hogy egyértelműen *additive felbontható csoportok közötti és csoportokon belüli* átlagos egyenlőtlenségre.<sup>2</sup>

Henry Theil információelméleti megfontolások alapján fejlesztette ki az általa javasolt egyenlőtlenségi mutatókat. Ha  $y_i$  jelöli egy adott országban vagy lakossági csoportban az  $i$ -edik személy részesedését az összes jövedelemből és  $N$  a személyek száma, akkor

$$H(y) = \sum_{i=1}^N y_i \ln \frac{1}{y_i}$$

a részesedési arányok entrópiája, amely maximumát,  $\ln N$ -t, akkor éri el, ha mindenki egyenlő arányban részesedik az összjövedelemből. Ezért a  $T = \ln N - H(y)$

<sup>2</sup> A felbonthatóság formálisan fennáll a logaritmusos szórásnégyzetre is, ám  $\sigma_{\ln}^2$  nem a jövedelmek, hanem azok logaritmusának varianciája, ezért a felbontás ez esetben nem értelmezhető belső és külső egyenlőtlenségként. A relatív szórás négyzete is felbontható, de az egyik tagban a súlyok összege nem lesz 1.

egyenlőtlenségi mutató értéke a maximális entrópia, azaz a jövedelmek teljesen egyenletes eloszlása esetén lesz 0.  $T$  úgy interpretálható, mint a sokasági arányokat jövedelmi arányokká transzformáló üzenet.

A következőkben foglaljuk össze  $T$  egyenlőtlenségi mutató néhány elvárható, illetve fontos tulajdonságát:

- a)  $T$  nem érzékeny a jövedelem egységének megválasztására,  $T(y) = T(ky)$ , azaz  $T(y)$  0-ad rendű homogén függvény  $y$ -ban.
- b) Az egyenlőtlenség növekszik, ha ugyanaz a jövedelemösszeg több személy között oszlik meg

$$T_1(y) > T(y), \text{ ha } N_1 > N.$$

- c) Ha  $y_i > y_j$  és a  $j$  személy jövedelme az  $i$  személy rovására növekszik, azaz  $y_i - y_j < y_i - y_j$  és közben az összjövedelem és a többi személy jövedelme nem változik, akkor  $T$  értéke csökken. (Dalton–Pigou-féle transzfer elv.)<sup>3</sup>

- d) Álljon a sokaság  $G$  számú, egymást kölcsönösen kizáró csoportból!

Ekkor:

$$T = \ln N - H(y) = \sum_{g=1}^G Y_g \ln \frac{Y_g}{N_g/N} + \sum_{g=1}^G Y_g \left[ \sum_{i \in S_g} \frac{y_i}{Y_g} \ln \left( \frac{y_i}{Y_g} / \frac{1}{N_g} \right) \right], \quad /1/$$

ahol  $Y_g$  = a  $g$  csoport részesedése az összjövedelemből, azaz

$$Y_g = \frac{S_g \bar{y}_g}{N \bar{y}}.$$

$T$  felbontásánál az első tag adja a csoportátlagok eltéréséből és a csoportok súlyából adódó egyenlőtlenséget, a második tag pedig a csoportokon belüli átlagos egyenlőtlenséget.

Eloszlásfüggvénnyel megadott jövedelemeloszlások esetén  $T$  értéke általában számítható a függvény paramétereiből. Például kétparaméteres lognormális eloszlás

<sup>3</sup> Mint tanulmányunk lektora rámutatott,  $T$  nemcsak teljesíti a regresszív transzfer elvét, hanem a transzfer jövedelmi skálán való elhelyezkedésére is érzékeny.

$$\left[ f(z) = \frac{1}{\sigma\sqrt{2\pi z}} \exp\left(-\frac{1}{2} \frac{(\ln z - \mu)^2}{\sigma^2}\right) \right]$$

esetén  $T = \frac{1}{2}\sigma^2$ , Pareto-eloszlásnál ( $f(x) = \alpha x^{-\alpha-1}, x \geq 1$ ) pedig

$$T = \frac{1}{\alpha-1} \ln \frac{\alpha}{\alpha-1}.$$

A felbontás az egy főre jutó jövedelmek egyenlőtlenségének vizsgálata esetén a következőképpen írható fel:

$$T = \sum_{g=1}^G \frac{N_g}{N} \frac{\bar{x}_g}{\bar{x}} \ln \frac{\bar{x}_g}{\bar{x}} + \sum_{g=1}^G \frac{N_g}{N} \frac{\bar{x}_g}{\bar{x}} T_g, \quad /2/$$

ahol  $N = \sum W_i n_i$ ;  $W_i$  = az  $i$ -edik háztartásnál alkalmazott felszorzó faktor;  $n_i$  = az  $i$ -edik háztartás taglétszáma;  $x_i$  = az  $i$ -edik háztartás egy főre jutó jövedelme;  $N_g$  = a  $g$  csoport felszorzott létszáma;  $\bar{x}_g$  = az egy főre jutó jövedelem átlaga a  $g$  csoportban;  $T_g$  = a  $g$  csoporton belüli Theil-mutató értéke, azaz

$$T_g = \sum_{k \in S_g} \frac{x_k}{\bar{x}_g} \ln \frac{x_k}{\bar{x}_g}.$$

A felbontás első tagját osztva  $T$ -vel kapjuk meg az adott csoportosítás (együttes csoportok) százalékos hozzájárulását a  $T$  egyenlőtlenséghez. Ez a százalékos hozzájárulás jelenik meg magyarázó erőként a későbbi táblákban.

Ha nem az egy főre jutó, hanem az ekvivalens (egy fogyasztási jövedelemre jutó) jövedelem egyenlőtlenségére ható tényezőket vizsgáljuk, akkor a /2/ formulában  $\bar{x}$  és  $\bar{x}_g$  helyébe az ekvivalens jövedelmek  $\bar{y}$  átlagát és  $\bar{y}_g$ -t, a  $g$  csoporton belüli átlagát kell írni.

A  $T$  egyenlőtlenségi mutató felbonthatóságának jelentősége abban van, hogy segítségével megismerhetők azok a tényezők, illetve tényezőegyüttesek, amelyek legnagyobb mértékben járulnak hozzá a lakosságon belüli jövedelmi különbségek kialakulásához. Egy ország háztartásait nagyon sok ismérv alapján bonthatjuk egymást kölcsönösen kizáró részcsoportokra. Az sem közömbös az eredmények szempontjából, hogy mennyire részletes avagy összevont csoportokat alkalmazunk. Minél részletesebben bontjuk meg a háztartások összességét, illetve minél több ismérv alapján képzünk ház-

tartási csoportokat, általában annál nagyobb hányadát indokolják a  $T$  egyenlőtlenségi mutatónak az így képzett csoportátlagokban mutatkozó jövedelmi különbségek. Egy újabb csoportosítási ismérv bekapcsolása a felbontásba sohasem csökkentheti, hanem kisebb nagyobb mértékben növeli az egyenlőtlenség magyarázott hányadát. A bontás részletezettségének azonban határt szab a mintanagyság, illetve a jövedelmi felvétel során megfigyelt háztartási vagy személyi jellemzők száma és részletezettsége. Annak eldöntésében, hogy hány és milyen ismérvek szerinti csoportosításokkal érdemes próbálkozni  $T$  felbontásánál, részben a tapasztalatok, részben a közgazdasági megfontolások játszanak szerepet. Sokévi tapasztalat, hogy nem érdemes nagyon kicsi létszámú csoportokat képezni, mert a  $T$ -mutató /2/ felbontásából egyértelmű, hogy a csoportátlagok közötti különbségek egyenlőtlenséget magyarázó erejéhez jelentős mértékben járul hozzá a csoportok súlya is. Ezért, még abban az esetben is, ha egy kisebb csoport átlagjövedelme jelentős mértékben eltér az összátlagtól, a  $T$  felbontásában nagy valószínűséggel csak elenyésző szerepet fog játszani.

Annak érdekében, hogy  $T$  felbontására a választott csoportosítások esetleges önkényességének hatását elkerüljük, kétféle csoportosítást is alkalmaztunk. A csoportosítások hatása a  $T$  egyenlőtlenségi mutató alakulását négy, az 1983. évi, az 1988. évi, az 1996. évi és a 2005. évi felvétel adatai alapján is kiszámítottuk, ami lehetőséget ad annak vizsgálatára, hogy a vizsgált időszak alatt változott-e, s ha igen, milyen mértékben az egyes tényezők hozzájárulása az egyenlőtlenséghez. Az utóbbi két jövedelmi felvétel adatai alapján nemcsak az egy főre jutó, hanem az ekvivalens jövedelmek egyenlőtlenségét jelző  $T$ -mutatóra ható tényezők hozzájárulását is kiszámítottuk.

Az első fajta csoportosításnál alkalmazott ismérvek és azok ismérvváltozatai:

- a háztartás taglétszáma: 1, 2, ...  $\geq 6$ ;
- a 20 éven aluli eltartott gyermekek száma: 0, 1, 2, 3  $\geq 4$ ;
- a háztartásfő iskolai végzettsége:
  - alsó fokú,
  - szakmunkás, szakiskola,
  - középfokú,
  - felső fokú;
- a háztartásfő korcsoportja:  $\leq 29$ , 30–39, 40–49, 50–59  $\geq 60$  éves.

A 9. táblázat az előbbi ismérvekkel képzett háztartáscsoportok átlagjövedelemben mutatkozó különbségeinek (és a csoport súlyainak) magyarázó erejét mutatja a  $T$ -mutató felbontásánál.

Az egyes háztartási jellemzők jövedelmi egyenlőtlenségben játszott szerepének vizsgálatát az összes háztartás mellett az aktív keresővel rendelkező háztartások szűkített körére is elvégeztük. Erre vonatkozó adatok csak az utóbbi két jövedelmi felvételeből álltak rendelkezésünkre.

9. táblázat

*Az egy főre jutó jövedelem szóródását előidéző egyes háztartási jellemzőknek a Theil-mutató felbontásával mért magyarázó ereje, 1982, 1987, 1995, 2004 (százalék)*

A változók és kombinációik	1982	1987	1995	2004
1. Taglétszám	11,8	7,2	8,5	8,4
2. Eltartott gyermekek száma	24,3	12,5	11,5	12,4
3. Háztartásfő korcsoportja	15,9	9,2	2,6	4,2
4. Háztartásfő iskolai végzettsége	–	–	13,9	20,1
1. és 2. ismérv	–	–	12,4	13,1
1. és 3. ismérv	30,8	18,9	12,8	14,0
1. és 4. ismérv	–	–	23,6	28,3
2. és 3. ismérv	38,2	21,7	14,8	15,2
2. és 4. ismérv	–	–	28,4	33,7
3. és 4. ismérv	–	–	18,6	23,6
2., 3. és 4. ismérv	–	–	29,6	35,4
1., 2., 3. és 4. ismérv	–	–	32,1	38,3
Theil-mutató	0,072	0,103	0,176	0,182

*Megjegyzés.* 1982-re és 1987-re az adataink hiányosak.

*Forrás:* KSH Jövedelmi felvételei, 1982–2004.

10. táblázat

*Az aktív keresős háztartások egy főre jutó jövedelme szóródását előidéző egyes háztartási jellemzőknek a Theil-mutató felbontásával mért magyarázó ereje, 1995 és 2004 között (százalék)*

A változók és kombinációik	1995	2004
1. Taglétszám	14,1	14,0
2. Eltartott gyermekek száma	13,0	14,4
3. Háztartásfő korcsoportja	2,6	3,1
4. Háztartásfő iskolai végzettsége	13,6	19,9
1. és 2. ismérv	17,2	17,9
1. és 3. ismérv	16,4	17,3
1. és 4. ismérv	25,9	30,4
2. és 3. ismérv	14,7	15,5
2. és 4. ismérv	27,8	33,3
3. és 4. ismérv	17,2	23,7
1., 2., 3. és 4. ismérv	33,0	37,8

*Forrás:* KSH Jövedelmi felvételei, 1995, 2004.

Mint a 9. és 10. táblázatok összevetéséből kitűnik, az aktív keresős háztartások körében a taglétszám és az eltartott gyermekek száma erőteljesebben differenciálja az egy főre jutó jövedelmeket, mint az összes háztartás esetében. A háztartásfő korcsoportjának és iskolai végzettségének magyarázó ereje viszont gyakorlatilag nem függ attól, hogy az összes háztartást vagy csak az aktív háztartásokat tekintjük. Ugyanez elmondható a vizsgált négy ismérv együttes magyarázó erejéről is.

A taglétszám szerepe a jövedelmi különbségekben a kilencvenes évek elejéig látványosan csökkent, majd némileg növekedett, de szerepe messze elmarad a háztartás gyermekszámának, és még inkább a háztartásfő iskolai végzettségének magyarázó erejétől. Ez utóbbi abszolút dominanciával bír a jövedelmi differenciálódás magyarázatában. 2004-ben a teljes lakosság körében és az aktív háztartásokban élők között ez az egy tényező „magyarázta” a teljes jövedelmi egyenlőtlenség egyötödét.

Érdeemes továbbá azt is megvizsgálni, hogy ha nem az egy főre jutó, hanem az ekvivalens jövedelem egyenlőtlenségét jelző  $T$ -mutatót bontjuk fel az előzőkben vizsgált jellemzők szerint, az eredmények mást mutatnak-e, s ha igen, milyen mértékben módosulnak.

Általános tapasztalat, nemcsak hazánkban, hanem másutt is, hogy az ekvivalens jövedelmek kisebb egyenlőtlenséget jeleznek, mint az egy főre jutó jövedelmek, hiszen a különböző ekvivalenciaskálák éppen a különböző korú, aktivitású személyek szükségleteiben fennálló különbségeket, illetve a nagyobb háztartások által a lakásfenntartási és egyéb közös költségek terén elérhető megtakarításait igyekeznek figyelembe venni. A 11. táblázat az ekvivalens jövedelem  $T$ -mutatójának a már vizsgált ismérvek szerinti felbontásából kapott eredményeit mutatja be 1995-re és 2004-re az aktív keresős, a nyugdíjas háztartásokra és az összes háztartásra is. Az „egyéb inaktív” és „eltartott háztartásfőjű” háztartások önálló szerepeltetésétől eltekintettünk, mivel elenyésző számuk miatt nem látszott indokoltnak  $T$  felbontását ezekre külön bemutatni.

A 9. és 11. táblázatok összevetéséből egyértelműen kitűnik, hogy az ekvivalens jövedelem szóródását kisebb mértékben magyarázzák a vizsgált háztartási ismérvek. Különösen igaz ez a taglétszámra és a gyermekszámra, hiszen az ekvivalenciaskála már eleve tompítja e két változó által indukált egy főre jutó jövedelmi különbségeket. Figyelemreméltó ugyanakkor, hogy a háztartásfő iskolázottsági szintjében fennálló különbségek az ekvivalens jövedelem szóródásából még valamivel többet is magyaráznak, mint az egy főre jutó jövedelmi különbségekből. 2004-ben önmagában ez a tényező az ekvivalens jövedelmek szóródásának közel 23 százalékát, míg az egy főre jutó jövedelmek Theil-mutatóval mért szóródásának 20 százalékát indokolta. A magasabb iskolai végzettséggel rendelkező háztartásfők háztartásai zömükben kisebb taglétszámúak, kevesebb eltartott gyermekekkel rendelkeznek, így az ekvivalens jövedelem esetében relatív jövedelmi pozíciójuk kedvezőbbnek mutatkozik, mint az alacsony iskolai végzettségű, magasabb taglétszámú és gyermekszámú háztartásoké. Ezáltal az iskolai végzettség jövedelemdifferenciáló hatása ekvivalens jövedelmek esetében erőteljesebben érvényesül.



11. táblázat

*A nettó ekvivalens jövedelem egyenlőtlenségét mutató T érték felbontásából kapott százalékos arányok, 1995, 2004*

Változók és kombinációik	1995			2004		
	Aktív keresős	Nyugdíjas	Összes	Aktív keresős	Nyugdíjas	Összes
	háztartás					
1. Taglétszám	7,3	10,2	3,9	5,4	3,0	2,2
2. Eltartott gyermekek száma	6,9	10,8	5,8	7,0	2,7	2,3
3. Háztartásfő korcsoportja	1,3	7,8	1,3	2,3	3,3	3,2
4. Háztartásfő iskolai végzettsége	14,5	12,1	14,6	20,3	21,9	22,6
1. és 2. ismérv	9,1	12,0	6,4	8,0	3,8	4,1
1. és 3. ismérv	8,9	12,1	6,7	8,2	5,6	7,3
1. és 4. ismérv	20,6	21,0	19,4	25,2	25,5	25,4
2. és 3. ismérv	8,2	12,1	8,2	7,9	4,3	7,1
2. és 4. ismérv	22,4	21,8	22,4	26,7	24,2	25,7
3. és 4. ismérv	16,6	18,6	17,6	23,1	26,1	24,8
1., 2. és 3. ismérv	10,7	13,8	9,5	10,0	6,0	9,1
1., 2. és 4. ismérv	24,0	23,2	23,3	28,0	25,2	27,3
1., 3. és 4. ismérv	22,8	23,4	22,1	27,3	28,2	27,8
2., 3. és 4. ismérv	23,4	23,3	23,9	28,0	25,2	27,3
1., 2., 3. és 4. ismérv	26,3	25,7	26,0	30,4	29,0	30,4
Theil-mutató	0,170	0,088	0,157	0,166	0,115	0,173

*Forrás:* KSH Jövedelmi felvételei, 1995, 2004.

A háztartásfők életkori különbségei a kilencvenes évektől sem az ekvivalens jövedelmek, sem pedig az egy főre jutó jövedelmek szóródásának különbségeihez nem járulnak hozzá számottevően. Az életkor jövedelem differenciáló szerepe a hetvenes évek végétől a társadalombiztosítási rendszer átalakításával, a nyugdíjrendszer egyszerűsítésével és a nyugdíjjogosultság általánossá válásával erőteljesen csökkeni kezdett. Az idősek (60 éven felüliek) jövedelemmaradása egyre kevésbé jellemző, sőt a kilencvenes évektől a 60 éves és idősebb háztartásfőjű háztartásokban élők egy főre jutó jövedelme meg is haladja az országos átlagot. Ez elsősorban a nyugdíjjogosultság megszerzésének, a biztos megélhetést nyújtó nyugdíjnak és az eltartási kötelezettség megszűnésének a következménye.

Az aktív életszakasz vége jövedelmi szempontból a legkedvezőbb időszak. Az 50-59 éves háztartásfőjű háztartások tagjai nemcsak napjainkban, hanem a korábbi évtizedekben is, átlagot messze meghaladó jövedelmi viszonyok között éltek. Már erre az

életszakaszra is igaz, hogy csökken az eltartási kötelezettség, miközben az aktívak esetében szakmailag, munkaerő-piaci pozíciót tekintve a leggyümölcsözőbb időszak, nyugdíjasok esetében pedig a nyugdíjak még nem veszítettek sokat vásárlóerejükből. A kettős jövedelem is erre az életszakaszra a legjellemzőbb. Az idős háztartásfőjű háztartásokban élők számaránya növekszik ugyan, de ez a növekedés messze elmarad a fiatal háztartásfőjű háztartásokban élők számarányának csökkenése mögött.

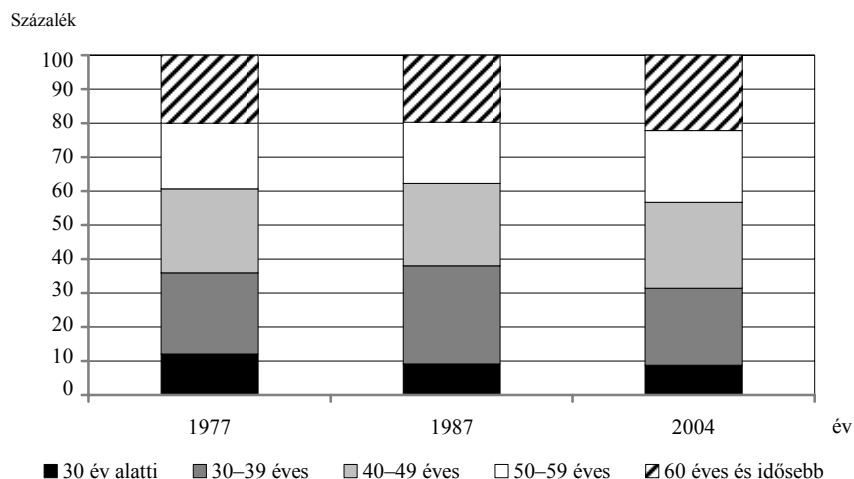
12. táblázat

*Az egy főre jutó jövedelem nagysága és az országos átlagban kifejezett aránya a háztartásfők korcsoportja szerint, 1977, 1987, 2004*

Korcsoport (év, éves)	1977		1987		2004	
	Jövedelem nagysága (forint/hó)	Országos átlag=100,0 (százalék)	Jövedelem nagysága (forint/hó)	Országos átlag=100,0 (százalék)	Jövedelem nagysága (forint/hó)	Országos átlag=100,0 (százalék)
30 alatti	1 980	85,3	4 568	86,8	60 599	92,4
30–39	2 090	90,0	4 672	88,8	56 037	85,5
40–49	2 451	105,6	5 601	106,4	62 122	94,8
50–59	2 869	123,6	6 377	121,2	79 642	121,5
60 és idősebb	2 170	93,5	5 022	95,4	67 693	103,3
<i>Összesen</i>	<i>2 322</i>	<i>100,0</i>	<i>5 262</i>	<i>100,0</i>	<i>65 553</i>	<i>100,0</i>

Forrás: KSH Jövedelmi felvételei, 1977, 1987, 2004.

*2. ábra. A személyek megoszlása a háztartásfők korcsoportja szerint, 1977, 1987, 2004*



A Theil-mutatóval jellemzett jövedelmi szóródás felbontásának egyik legszembe-tűnőbb jellegzetessége, hogy az eltartott gyermekek számának jövedelmi különbségekre gyakorolt hatása az időben előre haladva erőteljesen csökkenő tendenciát mutat. Ez nem azért következett be, mert javult a többgyermekes háztartások jövedelmi helyzete, hanem döntően annak köszönhető, hogy a gyermekes háztartásokban élők súlya folyamatosan csökkent. (Ezt látjuk a 13. és 14. táblázatokban.) 1972-ben a népesség 38 százaléka élt gyermektelen háztartásokban, ma a lakosság több mint fele (54 százaléka). A gyermekes háztartások tagjain belül a három és több eltartott gyermekkel élők aránya viszonylag stabil, 9 százalék körüli arányt képvisel.

13. táblázat

*A személyek számának megoszlása háztartásuk 20 éven aluli eltartottjainak száma szerint 1972 és 2004 között (százalék)*

Megnevezés	1972	1977	1987	1995	2004
Nincs eltartott gyermek	38,0	41,6	40,2	43,7	54,0
Egy eltartott gyermek van	29,2	24,8	23,4	23,9	20,0
Két eltartott	23,5	25,0	28,1	23,6	17,0
Három és több eltartott	9,3	8,6	8,3	9,3	9,0
<i>Összesen</i>	<i>100,0</i>	<i>100,0</i>	<i>100,0</i>	<i>100,0</i>	<i>100,0</i>

*Forrás:* KSH Jövedelmi felvételei, 1972–2004.

14. táblázat

*Az egy főre jutó jövedelem nagysága a háztartások 20 éven aluli eltartottjainak száma szerint az átlagjövedelem arányában 1972 és 2004 között (százalék)*

Megnevezés	1972	1977	1987	1995	2004
Nincs eltartott gyermek	106,3	107,0	114,2	118,9	117,5
Egy eltartott gyermek van	103,0	101,1	103,2	97,1	93,6
Két eltartott	92,6	93,4	87,2	84,3	80,4
Három eltartott	78,8	80,4	69,9	63,5	60,9
Négy és több eltartott	46,3	57,7	50,7	45,1	46,4
<i>Összesen</i>	<i>100,0</i>	<i>100,0</i>	<i>100,0</i>	<i>100,0</i>	<i>100,0</i>

*Forrás:* KSH Jövedelmi felvételei, 1972–2004.

Már a hetvenes években is igaz volt, de a nyolcvanas évektől még inkább jellemző, hogy a gyermektelen háztartásokban élők egy főre jutó jövedelme meghaladja a gyermekes háztartásokban élőkét. 1972-ről 1977-re a nagyobb gyermekszámú háztartások tagjainak relatív jövedelmi pozíciója valamelyest javult, majd ezt követően napjainkig ennek a fordítottja igaz. 2004-ben a négy és több gyermeket nevelő háztartásokban élők egy főre jutó jövedelme a gyermektelen háztartásokban élők jövedelmének a felét sem éri el.

A gyermek nélküli háztartásokban élők egy főre jutó jövedelme 2004-ben, hasonlóan az 1995-ös szinthez, közel 20 százalékkal haladta meg az országos átlagot. A hetvenes években ezzel szemben még 10 százalék alatti volt a különbség. A kilencvenes évek közepétől az egy főre jutó jövedelem már egy eltartott gyermek esetén is az országos átlag alatt marad. Időben előrehaladva a múlt század hetvenes éveitől napjainkig, az egy-, kettő-, három- és négygyermekes háztartásokban élők esetében is igaz, hogy jövedelmi pozíciójuk a gyermektelenekhez képest romló tendenciájú.

Hasonlót tapasztalunk az aktív keresős háztartásokban élő különböző gyermekszámú háztartások esetében is. 1977-től 2004-re a három- és többgyermekes háztartásokban élők átlaghoz mért jövedelmi aránya 71 százalékról 59 százalékra csökkent, a kétgyermekeseké 90 százalékról 80 százalékra. Ugyanakkor a gyermekteleneké viszont 115 százalékról 125 százalékra nőtt. A gyermekes, különösen a többgyermekes háztartásokban élők aránya viszont számottevően csökkent a vizsgált időszakban, a lakosság gyermekszám szerinti megoszlása egyenletesebbé vált. Mivel azonban a Theil-féle egyenlőtlenségi mutató felbontásában nemcsak a csoportátlagokban mutatkozó különbségek, hanem a csoportok súlya is jelentős szerepet játszik, ezért csökkenhetett a gyermekszám egyenlőtlenséget magyarázó ereje.

15. táblázat

*A személyek megoszlása a háztartásfők iskolai végzettsége szerint, 1995-ben és 2004-ben (százalék)*

Iskolai végzettség	1995	2004
Legfeljebb 8 általános	40,5	30,4
Szaktanácsképző, szakiskola	23,7	29,1
Középfokú végzettség	22,6	24,4
Főiskola, egyetem	13,2	16,1
<i>Összesen</i>	<i>100,0</i>	<i>100,0</i>

*Forrás: KSH Jövedelmi felvételei, 1995, 2004.*

A csoport súlyok változásának döntő szerepe volt abban is, hogy az elmúlt negyed században számottevően nőtt a háztartásfő iskolázottsági szintjében fennálló különbségek jövedelmi egyenlőtlenséget magyarázó ereje. 2004-ben az egy főre jutó jövedelem alapján számolt egyenlőtlenség 20 százalékat, az ekvivalens háztartási jövedelmi különbségek 23 százalékat magyarázta a háztartásfő iskolai végzettségi szintje. Az iskolai végzettség szerepe a csoport súlyok változásától függetlenül is meghatározó szerepet játszik az egyenlőtlenségek alakulásában.

Ha az eddig vizsgált háztartási jellemzőkön túl a háztartásfő gazdasági aktivitását és a lakóhely településtípusát is figyelembe vesszük, akkor a jövedelmi egyenlőtlenségek még nagyobb hányadát tudjuk magyarázni. Az aktivitáson belüli csoportjaink: alkalmazásban álló szellemi foglalkozású, alkalmazásban álló fizikai foglalkozású, vállalkozó, szövetkezeti dolgozó, nyugdíjas, gyeden, gyesen levő, munkanélküli, eltartott és egyéb. A háztartásfő iskolai végzettségénél és korcsoportjánál 3-3 kategóriát különítettünk el: alap-, közép- és felsőfokú végzettségűeket, illetve a fiatal (30 év alatti), a középkorú (30–59 éves) és idős (60 éves és idősebb) háztartásfőjű háztartásokban élőket. A gyermekszámnál három és több gyermekig, a taglétszámnál négy és több személyig bontottuk a népességet, s e kettő kombinációjával dolgoztunk a számítások során.

Ezen csoportosítások egyedi, valamint együttes hozzájárulását a Theil-mutató értékéhez, a már előzőleg is vizsgált évekre, a 16. táblázat mutatja. (Az egyes tényezők hozzájárulása nem minden vizsgált évre vonatkozóan adott.) Mivel a figyelembe vett változók nem függetlenek egymástól, az együttes magyarázó erő természetesen kisebb, mint az egyes ismérvek hozzájárulásainak összege.

A lakóhely településtípusára vonatkozóan nem készültek a korábbi évekre számítások, de az egyenlőtlenségben játszott szerepének sajátosságairól már a  $G$ -mutató és  $q_{10}$  értéke kapcsán volt szó.

16. táblázat

*Az egy főre jutó jövedelem szóródását előidéző egyes háztartási jellemzőknek a Theil-mutató felbontásával mért magyarázó ereje, 1982, 1987, 1995, 2004 (százalék)*

Változók	1982	1987	1995	2004
1. Háztartásfő gazdasági aktivitása	8,9	9,4	15,6	16,8
2. Háztartásfő iskolai végzettsége			13,7	17,2
3. Háztartásfő korcsoportja	15,9	9,2	2,6	2,1
4. Lakóhely településtípusa	–	–	–	6,5
5. Gyermekszám és háztartásnagyság	–	–	12,4	12,4
1., 2., 3., 4. és 5. ismérv együtt	48,8	–	43,3	41,4

*Forrás:* KSH Jövedelmi felvételei, 1982–2004.

Figyelemre méltó a háztartásfő gazdasági aktivitásának időben növekvő magyarázó ereje. Ez részben a vállalkozói csoport rendszerváltozás utáni súlyának jelentős növekedésével függ össze, de az is igaz, hogy jelentősen nőttek a jövedelmi különbségek a különböző gazdasági pozíciójú, képzettségű és végzettségű csoportok között.

Az iskolai végzettség magas és időben növekvő magyarázó szerepe nyilvánvaló, bár az összevontabb csoportok miatt némileg kisebb, mint a korábban bemutatott táblázatban. Az itt alkalmazott összevont gyermekszám és taglétszám szerinti csoportosítás magyarázó ereje nem változott az utóbbi két jövedelmi felvételnél. Az ismérvek bővítésével a jövedelmi egyenlőtlenségeket nagyobb arányban sikerült magyaráznunk, 2004-ben 41 százalékát tudtuk magyarázni a Theil-mutatóval jellemzett jövedelmi különbségeknek.

17. táblázat

*Az egy főre jutó jövedelem szóródását előidéző háztartási jellemzőknek a Theil-mutató felbontásával mért magyarázó ereje (kétféle változás hatásaként), 2004 (százalék)*

Változók kombinációi	Hozzájárulása $T$ -hez
1. és 2. A háztartásfő aktivitása és iskolai végzettsége	27,5
1. és 3. A háztartásfő aktivitása és korcsoportja	23,1
1. és 4. A háztartásfő aktivitása és lakóhely településtípusa	29,2
1. és 5. A háztartásfő aktivitása, gyermekszám és taglétszám	23,2
2. és 3. A háztartásfő iskolai végzettsége és korcsoportja	21,2
2. és 4. A háztartásfő iskolai végzettsége és a lakóhely településtípusa	29,1
2. és 5. A háztartásfő iskolai végzettsége, gyermekszám és taglétszám	21,4
3. és 4. A háztartásfő korcsoportja és a lakóhely településtípusa	6,7
3. és 5. A háztartásfő korcsoportja, gyermekszám és taglétszám	12,7
4. és 5. A lakóhely településtípusa, gyermekszám és taglétszám	14,1

*Forrás:* KSH Jövedelmi felvétele, 2004.

A kétszeres csoportosítások hatását vizsgálva, figyelemre méltó, hogy az 1. és 4., illetve a 2. és 4. változók, azaz a településtípus és a háztartásfő aktivitása, illetve iskolai végzettsége mutatják a legnagyobb, 29,2, illetve 29,1 százalékos hozzájárulást  $T$  értékéhez. A 3. és 4. változók, azaz a háztartásfő korcsoportja és a település típusa ugyanakkor csak minimális mértékben, 6,7 százalékkal járul hozzá a jövedelmi egyenlőtlenséghez, és a 3. és 5., illetve 4. és 5. változók, azaz a taglétszám és gyermekszám, illetve a település típusa együttes hozzájárulása is meglehetősen kicsi, 23, illetve 14 százalékos.

18. táblázat

*Az egy főre jutó jövedelem szóródását előidéző háztartási jellemzőknek a Theil-mutató felbontásával mért magyarázó ereje (három és több változó együttes hatásai), 2004 (százalék)*

Változók kombinációi	Hozzájárulása T-hez
1., 2., 3. A háztartásfő aktivitása, iskolai végzettsége és korcsoportja	28,9
1., 2., 4. A háztartásfő aktivitása, iskolai végzettsége és a település típusa	28,8
1., 2., 5. A háztartásfő aktivitása, iskolai végzettsége, gyermekszám és taglétszám	36,1
1., 3., 4. A háztartásfő aktivitása, korcsoportja és a település típusa	25,0
1., 3., 5. A háztartásfő aktivitása, korcsoportja, gyermekszám és taglétszám	30,5
2., 3., 4. A háztartásfő iskolai végzettsége, korcsoportja és a település típusa	22,6
2., 3., 5. A háztartásfő iskolai végzettsége korcsoportja, gyermekszám és taglétszám	30,1
2., 4., 5. A háztartásfő iskolai végzettsége, a település típusa, gyermekszám és taglétszám	30,8
1., 2., 3., 4. A háztartásfő aktivitása, iskolai végzettsége, korcsoportja, és a település típusa	30,6
1., 2., 3., 5. A háztartásfő aktivitása, iskolai végzettsége, korcsoportja, gyermekszám és taglétszám	37,5
1., 3., 4., 5. A háztartásfő aktivitása, korcsoportja, a település típusa, gyermekszám és taglétszám	33,1
1., 2., 4., 5. A háztartásfő aktivitása, iskolai végzettsége, a település típusa, gyermekszám és taglétszám	39,8
2., 3., 4., 5. A háztartásfő iskolai végzettsége, korcsoportja, a település típusa, gyermekszám és taglétszám	32,0
1., 2., 3., 4., 5. A vizsgált változók együttesen	41,4

*Forrás:* KSH Jövedelmi felvétele, 2004.

19. táblázat

*Egyes változók egyedi és együttes százalékos hozzájárulása az ekvivalens jövedelmek egyenlőtlenségét jelző T-mutató értékéhez, 2004 (százalék)*

A változók és kombinációik	Hozzájárulása T-hez
1. A háztartásfő gazdasági aktivitása	21,4
2. A háztartásfő iskolai végzettsége	20,6
3. A háztartásfő kora	1,6
4. A település típusa	4,5
5. Gyermekszám és taglétszám	6,2
1. és 2. A háztartásfő aktivitása és iskolai végzettsége	27,5
1. és 3. A háztartásfő aktivitása és korcsoportja	22,6
1. és 4. A háztartásfő aktivitása és település típusa	22,8
1. és 5. A háztartásfő aktivitása, gyermekszám és taglétszám	25,6

*(A táblázat folytatása a következő oldalon.)*

(Folytatás.)

A változók és kombinációik	Hozzájárulása <i>T</i> -hez
2. és 3. A háztartásfő iskolai végzettsége és korcsoportja	21,2
2. és 4. A háztartásfő iskolai végzettsége és település típusa	21,6
2. és 5. A háztartásfő iskolai végzettsége, gyermekszám és taglétszám	25,6
3. és 4. A háztartásfő korcsoportja és település típusa	6,0
3. és 5. A háztartásfő korcsoportja, gyermekszám és taglétszám	7,9
4. és 5. Település típusa, gyermekszám és taglétszám	9,8
1., 2., 3. A háztartásfő aktivitása, iskolai végzettsége és korcsoportja	28,7
1., 2., 4. A háztartásfő aktivitása, iskolai végzettsége és a település típusa	28,8
1., 2., 5. A háztartásfő aktivitása, iskolai végzettsége, gyermekszám és taglétszám	32,9
1., 3., 4. A háztartásfő aktivitása, korcsoportja és a település típusa	24,4
1., 3., 5. A háztartásfő aktivitása, korcsoportja, gyermekszám és taglétszám	26,8
2., 3., 4. A háztartásfő iskolai végzettsége, korcsoportja és a település típusa	22,4
2., 3., 5. A háztartásfő iskolai végzettsége korcsoportja, gyermek- és taglétszám	26,4
2., 4., 5. A háztartásfő iskolai végzettsége, a település típusa, gyermekszám és taglétszám	27,3
1., 2., 3., 4. A háztartásfő aktivitása, iskolai végzettsége, korcsoportja és a település típusa	30,3
1., 2., 3., 5. A háztartásfő aktivitása, iskolai végzettsége, korcsoportja, gyermekszám és taglétszám	34,3
1., 3., 4., 5. A háztartásfő aktivitása, korcsoportja, a település típusa, gyermekszám és taglétszám	29,5
1., 2., 4., 5. A háztartásfő aktivitása, iskolai végzettsége, a település típusa, gyermekszám és taglétszám	36,8
2., 3., 4., 5. A háztartásfő iskolai végzettsége, korcsoportja, a település típusa, gyermekszám és taglétszám	28,4
1., 2., 3., 4., 5. A vizsgált változók együttesen	38,6

Forrás: KSH Jövedelmi felvétele, 2004.

A háromszoros csoportosítások közül kiemelkedik az 1., 2. és 5. változók szerinti kombinált csoportosítás, azaz a háztartásfő aktivitása, iskolai végzettsége, a gyermekszám és taglétszám együttes több, mint 36 százalékos hatása az egyenlőtlenségre. Az 1., 3. és 5., a 2., 3. és 5., valamint a 2., 4. és 5. változó kombinációk magyarázó ereje közel azonos 30-31 százalékos. Ami végül a négyszeres kombinációk egyenlőtlenséget magyarázó erejét illeti, az 1., 2., 4. és 5. változók hatása az egyenlőtlenségre közel 40 százalékos, amit az ötödik változó csak minimális mértékben, kevesebb, mint 1,5 százalékkal növel tovább. Az itt tárgyalt második fajta csoportosítás szerint is rendelkezésre áll a vizsgált változók egyszeres és többszörös hozzájárulása az ekvivalens jövedelmek egyenlőtlenségét jelző *T*-mutatóra. Ezeket a 19. táblázat mutatja.

Összevetve az utóbbi három táblázat adatait, néhány meglepő következtetés adódik. Összhangban azzal, amit már az első fajta csoportosítás kapcsán láttunk, itt is megfigyelhető, hogy az egy főre jutó és az ekvivalens jövedelmek egyenlőtlenségére



ható tényezők szerepéről, hogy ti. az egy főre jutó jövedelem egyenlőtlenségét valamivel nagyobb mértékben magyarázzák a figyelembe vett változók, mint az ekvivalens jövedelemét. Az egy főre jutó jövedelem egyenlőtlenségét 41 százalékban, az ekvivalens jövedelemét 39 százalékban magyarázzák a vizsgált változók együttesen. Mindazonáltal van néhány olyan változó, illetve változó kombináció, amelyekre ez nem érvényesül. Míg a háztartásfő gazdasági aktivitása alapján képzett csoportok egy főre jutó jövedelemben fennálló különbségei kevesebb, mint 17 százalékkal járultak hozzá az egyenlőtlenséghez 2004-ben, az ekvivalens jövedelmek egyenlőtlenségéhez a hozzájárulás több mint 21 százalékos volt. A háztartásfő iskolai végzettsége is nagyobb mértékben differenciálta az ekvivalens jövedelmeket, mint az egy főre jutó jövedelmeket. Az előbbi jövedelmi egyenlőtlenséghez 21 százalékos volt a hozzájárulása, míg az utóbbihoz „csak” 17 százalékos. E két változónak eltérő differenciáló hatása a változók kombinációinak némelyikénél is jelentkezik. A legjelentősebb eltérés a háztartásfő iskolai végzettsége, a gyermekszám és taglétszám együttes hatásában mutatkozik. Ezek a kombinációk az egy főre jutó jövedelem egyenlőtlenségéből alig több mint 21 százalékot magyaráznak, az ekvivalens jövedelem egyenlőtlenségéből viszont közel 26 százalékot. Érdekes módon a település típusa kombinálva akár a háztartásfő aktivitásával, akár iskolai végzettségével lényegesen jobban differenciálja az egy főre jutó jövedelmeket, mint az ekvivalens jövedelmeket (29 százalék szemben a 23 százalékkal, illetve 29 százalék szemben a 22 százalékkal). A hármas vagy többszörös változókombinációk között viszont már nincs olyan, ahol az egyenlőtlenséget magyarázó erő az ekvivalens jövedelemnél nagyobb lenne, mint az egy főre jutó jövedelemnél. Néhány esetben azonban ezek között is találunk olyan változókombinációkat, amelyek teljesen vagy közel azonos mértékben differenciálják az egy főre jutó és az ekvivalens jövedelmeket. Újra szükségesnek látszik azonban hangsúlyozni, hogy egyrészt a vizsgált változók nem függetlenek egymástól, másrészt egy-egy változó, illetve változókombináció egyenlőtlenséget magyarázó ereje a csoportba tartozók jövedelmi színvonala és a jövedelmek szóródása mellett erőteljesen függ a csoportok súlyától, illetve az időbeli változást vizsgálva, a csoportok össznépeségen belüli súlyarányának eltolódásától is.

## 6. Zárógondolatok

Tanulmányunkban kísérletet tettünk arra, hogy a lakosság jövedelmi egyenlőtlenségeit hosszabb időtávban tárjuk az olvasók elé. A jövedelmek szóródását több egyenlőtlenségi mutatóval is vizsgáltuk, rámutatva arra, hogy minden egyes mérőszám a jövedelmi egyenlőtlenségek más és más oldalára érzékeny. Minden egyenlőt-

lenségi mutatónak megvan a maga létjogosultsága, mert eltérő szempontból számszerűsíti a jövedelmek különbségeit.

Nem mindegy az sem, hogy a lakosság egy főre jutó jövedelmeit, vagy az ekvivalens jövedelmeket hasonlítjuk össze, ugyanis ez utóbbi realisabb képet ad az emberek „valós” életszínvonaláról és jövedelmükben meglévő különbségeiről, de adatok hiányában döntően mégis az előbbire támaszkodtunk.

A jövedelmek egyenlősége vagy egyenlőtlensége elválaszthatatlan a jövedelmek színvonalától, ezért, ha csak érintőlegesen is, de a tanulmányban erre is kitértünk.

Magyarországon, különösen a hetvenes években, de még a nyolcvanas évek első felében is, meglehetősen mérsékelt volt a jövedelmek egyenlőtlensége, ám ez a nivellálódási folyamat a hetvenes években a lakossági jövedelmek dinamikus növekedése közepette érvényesült. A lakosság életszínvonala a nyolcvanas években, ha kisebb ütemben is, de tovább emelkedett. A lakossági jövedelmek nagysága reálértéken számolva 1987-ben érte el a csúcspontját, de azt már a jövedelmi egyenlőtlenségek növekedése kísérte. A rendszerváltozással társuló gazdasági recesszió következtében a kilencvenes évek közepére a lakosság életszínvonala reálértéken számolva még a hetvenes évekre jellemző szintet sem tudta megközelíteni, ugyanakkor az egy főre jutó jövedelmek „mélyrepülése” a korábbi évtizedeket messze meghaladó egyenlőtlenségek közepette valósult meg. A lakosság megélhetési viszonyai a kilencvenes évek második felétől kezdetben alig érzékelhetően, majd dinamikusabban növekedtek, de ez a jövedelemnövekedés nem hozott lényeges változást az egyenlőtlenségekben. A jövedelmi egyenlőtlenségek mértéke 1995 és 2004 között országos szinten alig változott, a társadalmi rétegek közötti belső egyenlőtlenségek viszont módosultak. Ezeket a belső egyenlőtlenségbeli elmozdulásokat segítette értelmezni a *T*-mutató felbontása.

Az országok jólétének vizsgálatakor a jóléti szint mellett egyre nagyobb szerepet kap a jólét egyenlőtlenségének vizsgálata. Az egyetlen tényezővel, a jövedelem nagyságával, vizsgálva ez egyrészt a jólét kritikája, másrészt pedig annak elismerése, hogy noha a jövedelmek nagyfokú szóródása, az aránytalanul nagy jövedelmi különbségek demokratikus alapértékek fontos elemei, ugyanakkor a fenntartható fejlődés komoly akadályai. A „fenntartható gazdasági jóléti index” (Index of Sustainable Economic Welfare – ISEW), vagy a GDP egyre népszerűbb alternatívája a GPI (Genuine Progress Indicator) („valódi fejlődés mutatója”) már módosítja az országok GDP-jét a jövedelemegyenlőtlenség adott országbeli nagyságával. Az EU Laekeni-indikátorai, melyek a szegénység és társadalmi kirekesztődés átfogó bemutatását célozzák, a szegénységi ráta mellett kiemelten kezelik a jövedelmek országon belüli eloszlását, az egyenlőtlenségek mértékét és milyenségét.

Bár a jövedelmi egyenlőtlenségek vizsgálata, az egyenlőtlenségek mértékének és „okainak” számszerűsítése hosszú múlttal rendelkezik, az utóbbi évtizedekben, főként az EU-csatlakozással és a fenntartható fejlődés, valamint a társadalmi kohézió

kiemelt célként való megfogalmazásával, újból fontos elemzési területté vált. Ehhez a megnövekedett érdeklődéshez kívánunk hozzájárulni jelen írásunkkal. Felhasznált adataink a KSH fél évszázadra visszanyúló jövedelmi felvételeiből származnak. Célünk többek között éppen ennek az értékes és kihasználatlan adatforrásnak a rendszerezett bemutatása volt.

## Irodalom

- ALKER, H. R. JR. – RUSSETT, B. M. [1964]: On Measuring Inequality. *Behavioral Science*. 9. évf. 2. sz. 207–218. old.
- ANDORKA R. – FERGE ZS. – TÓTH I. GY. [1997]: Valóban Magyarországon a legkisebbek az egyenlőtlenségek? *Közgazdasági Szemle*. XLIV. évf. 2. sz. 89–112. old.
- COBB, C. W. – RIXFORD, C. [1998]: *Lessons Learned from the History of Social Indicators*. Redefining Progress. San Francisco.
- DALY, H. – COB, J. [1989]: *Redirecting the Economy Toward Community, the Environment, and a Sustainable Future*. Beacon Press. Boston.
- ÉLTETŐ Ö. – FRIGYES E. [1968]: Új jövedelemegyenlőtlenségi mutatók, tulajdonságaik és hasznosítási lehetőségeik. *Sigma*. 4. évf. 1. sz. 17–28. old.
- ÉLTETŐ Ö. – HAVASI É. [2002]: Az ekvivalencia-skála hatása a jövedelmi egyenlőtlenségekre és a szegénységre. *Szociológiai Szemle*. 12. évf. 4. sz. 51–57. old.
- ÉLTETŐ Ö. – HORVÁTH Á.-NÉ – SCHNELL L.-NÉ [1985]: *A családi jövedelmek színvonala és szóródása 1982-ben*. Központi Statisztikai Hivatal. Budapest.
- ÉLTETŐ Ö. – VITA L. [1982]: Jövedelem-eloszlások közelítése és prognosztizálása. *Sigma*. 37. évf. 1–2. sz. 15–39. old.
- ÉLTETŐ Ö. [1971]: Lakossági jövedelmek szóródása és ennek forrásai. *Gazdaság- és Jogtudomány*. 10. évf. 1–2. sz. 43–48. old.
- ÉLTETŐ, Ö. – FRIGYES, E. [1968]: New Income Inequality Measures as Efficient Tools for Causal Analysis and Planning. *Econometrica*. 36. évf. 2. sz. 383–396. old.
- ÉLTETŐ, Ö. [1995]: Disparities in the Economic Well-being of the Hungarian Society in the Late 1970s and in the 1980s. In: *The distribution of economic well-being in the 1980s*. Cambridge University Press.
- HAJDU O. [1997]: *A szegénység mérőszámai*. KSH Könyvtár és Dokumentációs Szolgálat. Budapest.
- HAVASI É. – HORVÁTH Á.-NÉ – SCHNELL L.-NÉ [1999]: *A szegények jellemzői a mai Magyarországon*. Központi Statisztikai Hivatal. Budapest.
- KESZTHELYINÉ RÉDEI M. – SZABÓ ZS. [2006]: A jövedelmek színvonalának és eloszlásának alakulása Magyarországon az elmúlt másfél évtizedben. In: *Jövedelmi helyzet, jövedelem-eloszlás, 2004 (Válogatott tanulmányok, I)*. Központi Statisztikai Hivatal. Budapest.
- KSH [1961]: *A munkás és alkalmazotti háztartások jövedelem szerinti rétegződése (18 000 háztartásra vonatkozó képviselői adatgyűjtés előzetes eredményei)*. Budapest.
- KSH [1962]: *A munkás és alkalmazotti háztartások jövedelmi helyzete, 1959 (18 000 háztartásra vonatkozó képviselői adatgyűjtés eredményei)*. Budapest.

- KSH [1964]: *A népesség jövedelmi helyzete, 1962*. Budapest.
- KSH [1969]: *Jövedelmi színvonal – Jövedelmi különbségek (1968 márciusi felmérés előzetes adatai)*. Központi Statisztikai Hivatal. Budapest.
- KSH [1975]: *A családi jövedelmek színvonala és szóródása 1972-ben*. Budapest.
- KSH [1979]: *A lakosság jövedelmi rétegződése 1977-ben (Az 1987. évi jövedelmi felmérés főbb adatai)*. Budapest.
- KSH [1980]: *A családi jövedelmek színvonala és szóródása 1977-ben*. Budapest.
- KSH [1984]: *A lakosság jövedelmi rétegződése 1982-ben*. Budapest.
- KSH [1985]: *A családi jövedelmek színvonala és szóródása 1982-ben*. Budapest.
- KSH [1988]: *A lakosság jövedelmi rétegződése 1987-ben*. Budapest.
- KSH [1990]: *Jövedelemeloszlás Magyarországon. Az 1988. évi jövedelmi felmérés adatai*. Központi Statisztikai Hivatal. Budapest.
- KSH [1998]: *Jövedelemeloszlás Magyarországon 1995*. Központi Statisztikai Hivatal. Budapest.
- KSH [2005]: *A 2005. évi lakossági jövedelem-felvétel összefoglaló adatai*. Budapest.
- THEIL, H. [1967]: *Economics and Information Theory*. North-Holland Publishing Company. Amsterdam.
- TÓTH I. GY. [2005]: *Jövedelem-eloszlás, a gazdasági rendszerváltástól az uniós csatlakozásig*. Századvég Kiadó. Budapest.
- DR. ZAFÍR M. (szerk.) [1981]: *Életszínvonal 1960–1980*. Központi Statisztikai Hivatal. Budapest.
- ZENGA, M. [2007]: Inequality Curve and Inequality Index Based on the Ratios Between Lower and Upper Arithmetic Means. *Statistica & Applicazioni*. V. évf. 1. sz. 3–27. old.

## Summary

The paper provides an overview on income surveys carried out by the HCSO in the past half-century, on the development of average incomes of the population as well as on various aspects of income inequality in this period. The income inequality is characterised by a number of inequality measures. Through decomposing additively the Theil inequality measure, special attention is paid on the important factors bringing about income inequality and on the changes in the importance of these factors, especially in the last two decades.