

Lakatos Judit,
a KSH főtanácsadója
E-mail: Judit.Lakatos@ksh.hu

Új uniós mutatók a munkanélküliségi ráta információtartalmának kiegészítésére

Többéves – az ENSZ szakosodott munkaügyi szervezete, az ILO (International Labour Organisation – Nemzetközi Munkaügyi Szervezet) és a tagországok szakértőinek bevonásával zajló – szakmai előkészítő munka után 2011 végén publikálta első alkalommal az Eurostat a munkanélküliségi ráta három kiegészítő jelző számát, melyek a jövőben várhatóan beépülnek majd a munkaerő-piaci alapindikátorok közé. Az indikátorok kimunkálása annak felismeréseként is felfogható, hogy a munkaerő-piac legáltalánosabb és legszélesebb körben használt indikátora – a munkanélküliségi ráta – a munkaerő-piaci jelenségek növekvő diverzifikációja mellett önmagában egyre kevésbé képes a neki tulajdonított sokrétű szociális és gazdasági tartalmat megjeleníteni. A munkanélküliség hármas (ILO-) kritériuma lényegében közmegállapodáson alapul, a munka nélkül levők tényleges száma ettől lényegesen – jóllehet térben és időben erősen szóródó mértékben – különbözhet. Nem véletlen, hogy a legtöbb (uniós) tagország az ún. ILO munkanélküli létszám mellett számol és publikál legalább egy másik, más számbavételi módszeren alapuló munkanélküliségi mutatót. Nem ritka az sem, hogy ez utóbbi adat a belső felhasználásnál prioritást kap a harmonizált munkanélküli létszám, illetve az ebből számított rátával szemben.

Jóllehet az újonnan bevezetett kiegészítő munkanélküliségi indikátorok sem hoznak forradalmi változást a munkaerőpiacok összehasonlíthatósági vizsgálatában, de javukra írható, hogy a munkanélküliségi kritériumokat, a munkanélküliek fogalmát a valóságos helyzethez jobban közelítő módon tágítják.

A kiegészítő mutatók definíciója és a definíciónak megfelelő személyek számának alakulása az EU-ban

A kiegészítő munkanélküliségi mutatók közül az első definíciója a munkanélküliség klasszikus hármas kritériumán alapul úgy, hogy ezek közül a rendelkezésre állástól eltekint, a keresési módok körét pedig az alapdefinícióhoz képest némileg szélesí-

ti. Azaz azok tartoznak a „*Munkát kereső, de azt azonnal megkezdeni nem tudó*” kategóriába a referenciahéten nem dolgozók, vagy munkával nem rendelkezők közül, akik

- kerestek munkát az előző négyhetes periódusban, de azt nem tudták két héten belül elkezdni;
- már találtak munkát, amelyet két héten belül nem, de három hónapnál rövidebb időn belül el tudnánk kezdeni;
- már találtak munkát, amelyet azonban csak három hónapon túl fognak elkezdni;
- passzív munkakeresést folytattak az elmúlt négy hétben, de ennek sikere esetén két héten belül kezdeni tudnák a munkát. (Tipikus példája ennek az állásinterjú eredményére váró, s ez alatt más munkakeresési módszert nem alkalmazó pályázó.)

„*Rendelkezésre álló, de munkát nem kereső*” az a gazdaságilag nem aktív személy, aki szeretne munkát, rendelkezésre áll (két héten belül képes a munka megkezdésére), de nem folytatott az elmúlt négy hétben munkakeresést.

Míg a két előbbi mutató az inaktívok felől közelít a munkanélküliekhez, onnan választva ki azt a két csoportot, amelybe tartozók munkaerő-piaci magatartásukat tekintve a legközelebb állnak a munkanélküliekhez, addig a harmadik a marginális helyzetű, és így a nem kereső léthez közel álló foglalkoztatottak meghatározására tesz kísérletet. „*Alulfoglalkoztatott részmunkaidős*” az a magát részmunkaidősként definiáló személy, aki szeretne magasabb óraszámban dolgozni, és nem áll fenn olyan szubjektív körülmény, amely ebben akadályozná őt.

Az új mutatók számításához – hasonlóan a többi munkaerő-piaci alapmutatóhoz – az unió harmonizált célfelvétele, a munkaerő-felmérés (EU Labour Force Survey – EU LFS) szolgált adatforrásként – tekintve, hogy más, összehasonlításra alkalmas adatot biztosító, kellően robusztus adatforrás nincs is –, ami egyben be is határolta a lehetőségeket. Az uniós mutatórendszer a munkanélküliek definiálásánál alsó és felső korhatárt is meghatároz, ugyanez a korcsoporti lehatárolás, azaz a 15–74 éves kor, érvényes az új kiegészítő mutatók vonatkozási körére is.

Az Eurostat az első nyilvánosságra hozott számításához a munkaerő-felmérés 2010. évi éves átlag adatait használta, de mivel sem a közösség egészének, sem a tagországok döntő többségének munkaerő-piaci helyzetében nem következett be említésre méltó elmozdulás az azóta eltelt egy évben, ezek az adatok és a belőlük levonható következtetések 2011-re is érvényesnek tekinthetők.

Nyilvánvaló, hogy a tagországok munkaerő-piaci méretének különbözősége miatt az abszolút adatok összehasonlítási célra nem alkalmasak, az viszont, hogy mi legyen a mutatók nevezője, és egyáltalán azonos legyen-e mindhárom mutató esetében

– éppen a definiált csoportok átmeneti jellege miatt –, távolról sem egyszerű kérdés. A tagországok csak hosszas vita után állapodtak meg abban, hogy mind a három, a munkanélküli állapothoz közel álló csoport arányát – a munkanélküliségi rátával azonos módon – a gazdaságilag aktív népességhez viszonyítva számítják, annak ellenére, hogy ebből az első két csoport tagjai az alapdefiníciók értelmében az inaktívak közé tartoznak.

2010-ben a közösség 27 tagállamának magánháztartásaiban 377,1 millióan éltek, közülük 215,9 millióan foglalkoztatottak, 22,9 millióan munkanélküliek voltak. Az inaktívak közül a két munkanélküli definícióhoz közel álló kategóriába összesen 10,6 millióan tartoztak, míg az alulfoglalkoztatott részmunkaidősök csoportja 8,5 millió főt számlált, azaz a „klasszikus definíció” szerinti munkanélküliek mellett a munkanélküli élethelyzethez közeliben volt még közel ugyanannyi uniós polgár. Jóllehet a kiegészítő mutatók biztos nem tökéletesek, de egyértelműen jelzik, hogy a klasszikus definíciónak eleget tevő munkanélküliek jelentette munkaerő-tartalékánál lényegesen nagyobb tartalékok vannak látenszen jelen a gazdaságban. Arányuk ismerete közelebb visz a munkaerő-kínálat valós struktúrájának feltáráshoz.

1. táblázat

A 15–74 évesek létszáma főbb munkaerő-piaci kategóriák szerint az EU27-ben, 2010

Kategória	Ezer fő
Foglalkoztatott (alulfoglalkoztatott nélkül)	207 397
Alulfoglalkoztatott részmunkaidősök	8 539
Munkanélküliek	22 906
Munkát keresők, azt azonnal megkezdeni nem tudók	2 384
Rendelkezésre állók, de munkát nem keresők	8 250
Egyéb gazdaságilag nem aktívak	127 632

Forrás: Eurostat [2011b].

A „Munkát kereső, de azt azonnal megkezdeni nem tudó” kategóriába tartozó 2,3 millió főből a nők 56,2 százalékot képviseltek, ami nagyjából a teljes gazdaságilag nem aktív sokaságra jellemző aránynak felel meg. A három kiegészítő munkanélküliségi kategória közül itt volt a legalacsonyabb az érintettek átlagos életkora, közülük minden második 35 év alatti volt, és 31 százalékuk még a 15–24 éves korcsoportba tartozott. A kategóriába kerülés oka döntően az, hogy bár szeretnének dolgozni, az azonnali munkába állást valamilyen átmeneti tényező (például a tanulmányokat még be kell fejezni, a gyerekek el kell kezdeni az óvodát/iskolát) akadályozza. Jóllehet a személyes motivációról inkább csak sejtéseink vannak, ezt látszik alá-

támasztani a követéses vizsgálat eredménye is. Így azoknak, akik 2009-ben „*Munkát kereső, de azt azonnal megkezdeni nem tudó*” kategóriába tartoztak, egy évvel később mindössze egy tizedük felet meg ennek a definíciónak, míg 26 százalékuk „klasszikus” munkanélkülinek, 33 százalékuk foglalkoztatottnak minősült. Az, hogy 59 százalékuk egyéves időtávon belül gazdaságilag aktívvá vált, valamint 57 százalékuk eleve munkanélküliként tekintett saját magára a munkaerő-piaci státusba sorolási kérdésre adott válasza alapján (19 százalék tanuló besorolás mellett) a munkanélküli állapottól való minimális távolságot jelez, és összességében a közösség szintjén verifikálja a kategória kiegészítő indikátoraként történő használatát. A teljes gazdaságilag aktív népességre vetítve az EU27 esetében a 2010. évi arány 1,0 százalék volt, ami mögött azonban jelentős tagországonkénti különbségek húzódtak meg. Míg Finnországot 2,3, Belgiumot és Svédországot 1,9 százalékos arány jellemezte, addig Portugália esetében ez mindössze 0,2 százalék volt. Azaz Portugália 603 ezer munkanélkülije mellett mindössze 11 ezer olyan álláskereső volt, akiknél az azonnali munkába állás gondot jelenthetett, szemben a finnországi 224 ezer, illetve 62 ezer fővel, vagy a Svédországot jellemző 417 ezer munkanélküli melletti további 97 ezer „*Munkát kereső, de azt azonnal megkezdeni nem tudó*” kategóriába tartozóval.

A különbségek vélhetően részben nemzeti munkaerő-piaci sajátosságokkal magyarázhatók, legalábbis erre utal az, hogy a legnagyobb arány jellemezte országokban a tanulás melletti munkavállalás, magas felsőoktatási részvétel mellett, az átlagosnál jóval elterjedtebb, míg például a portugál munkaerő-állomány képzettsége átlag alatti. Sem e kategória, sem a többi kiegészítő kategória esetében nem zárható azonban ki az, hogy a különbségek egy része a közös felvételi jogszabályt megtestesítő nemzeti kérdőívek közötti eltérés számlájára írható. Mivel az LFS input harmonizált felvétel, így a tagországok szabadságfoka meglehetősen nagy abban a tekintetben, hogy egy bizonyos információhoz milyen kérdéssoron keresztül jutnak el, míg további nem elhanyagolható különbség forrása lehet az eredetileg általában (euró) angolul megfogalmazott kérdések különböző nyelvekre történő átültetése. A meglehetősen eltérő nemzeti adatgyűjtések homogenizálását célzó közösségi törekvések, melyek az előzményekhez képest egy évtized alatt igen jelentős eredményeket mondhatnak magukénak, mindaddig a fő munkaerő-piaci mutatókra koncentráltak. Azok a kérdéssorok viszont, amelyek alapján a három új kategóriába tartozók leválogathatók, a harmonizáció szempontjából eddig nem voltak kitüntetettek.

Ugyancsak potenciális munkaerőforrásként határozták meg azokat a gazdaságilag inaktívakat, akik szeretnének dolgozni, de valamilyen okból aktív álláskeresést a vonatkozó időszakban nem folytattak. A közösség szintjén közel 8,3 millió főt számláló „*Rendelkezésre álló, de munkát nem kereső*” állományt egyrészt enyhe (58,2 százalékos) nő többség jellemezte, másrészt arányuk valamennyi vizsgált korcsoportban közel azonos volt. A kategória meghatározása részben konform az ún. passzív munkanélküliek (discourage workers) – elemzésekben már régóta használt – kategóriájával, mely

azokat a dolgozni vágyókat takarja, akik személyes jellemzőik vagy a regionális munkaerőpiac állapota miatt eleve reménytelennek ítélik az álláskeresést. Így nem véletlen, hogy a három új kategória közül ebben a legrosszabb a képzettség szerinti összetétel. Saját magát 43 százalékuk tekintette munkanélkülinek, 19 százalék pedig háztartásbeliként határozta meg önmagát. A gazdaságilag aktív népességhez viszonyított arány az EU27 szintjén 3,5 százalék, ami mögött egy-két tagország extrém, munkaerő-piaci sajátosságokkal nehezen magyarázható adata is meghúzódt. Különösen furcsa az olasz adat, mely szerint a „Rendelkezésre állók, de munkát nem keresők” többen voltak, mint a munkanélküliek (2 764 ezer versus 2 102 ezer). A 11,1 százalékos olasz rátát figyelmen kívül hagyva a tagországonkénti arány 8,3 (Bulgária) és az ugyancsak nehezen magyarázható 0,7 százalék (Belgium) között mozgott.

2. táblázat

*A 15–74 évesek megoszlása önbesorolás és a munkaerő-felmérés kategóriái szerint, 2010
(százalék)*

Munkaerő-felmérés kategóriái	Önbesorolás alapján						Összesen
	foglalkoztatott	munkanélküli	háztartásbeli	tanuló	nyugdíjas	egyéb inaktív	
Foglalkoztatott (alulfoglalkoztatott nélkül)	97	0	0	1	1	0	100
Alulfoglalkoztatott részmunkaidős (3. kiegészítő mutató)	88	6	1	4	1	1	100
Munkanélküli (ILO-definíció szerint)	1	89	2	4	1	2	100
Munkát kereső rendelkezésre nem álló (1. kiegészítő mutató)	3	57	8	19	4	9	100
Rendelkezésre álló munkát nem kereső (2. kiegészítő mutató)	1	43	19	10	10	17	100
Egyéb inaktív	1	2	15	25	46	12	100

Forrás: Eurostat [2011b].

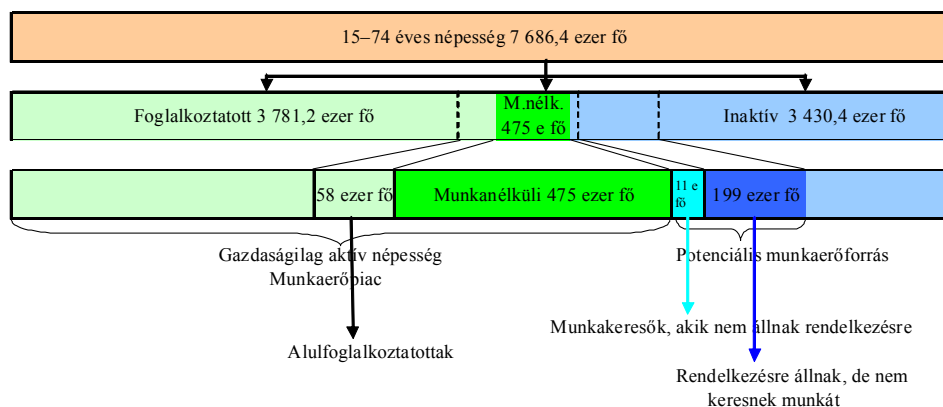
A harmadik, az „Alulfoglalkoztatott részmunkaidős” „tartalék” kategória felduzzadásához vélhetően a válság is hozzásegített. Miként, a részmunkaidősök állományának egészét, ezt is az erős (68,4%) nő többség jellemzi, de a részmunkaidőben dolgozó férfiaknak jóval nagyobb hányada minősül alulfoglalkoztatottnak, mint a hasonló munkaidő-beosztásban dolgozó nőknek (26,7, illetve 18,7 százalék), ami valószínűleg szintén a válság számlájára írható. A gazdasági indíttatású részdős foglalkoztatás elsődleges terepe ugyanis a nagy arányban férfiakat foglalkoztató gépipar

volt. A nők és férfiak életkori megoszlása nagyjából egymás tükörképei, a nőknél az idősebb, a férfiaknál a fiatalabb korosztályoknál van az életkori görbe csúcsa. Az alulfoglalkoztatott részmunkaidősök képzettség szerinti összetétele leginkább a foglalkoztatottakéhoz hasonlít, bár az alacsonyabb végzettségűek aránya itt némileg magasabb, a felsőfokú végzettséggel rendelkezőké pedig alacsonyabb. A kategóriába tartozók döntő többsége (88 százaléka) – nem meglepő módon – foglalkoztatottként határozta meg önmagát, ami azonban 11 százalékponttal így is alacsonyabb, mint a többi foglalkoztatottra jellemző arány. A gazdaságilag aktív népességhez viszonyított arány tekintetében a tagországonkénti szórás kisebb a másik két kiegészítő mutatóra jellemzőnél. A mutató értéke (és egyben az érintettek abszolút száma) Németország, az Egyesült Királyság és Spanyolország esetében volt a legnagyobb 2010-ben, 5-6 százalékos körüli. Ezekben az országokban a rövidített munkaidős foglalkoztatást előszeretettel használják válságkezelő eszközként.

A kiegészítő mutatók hazai hasznosulása a munkaerő-piaci elemzésekben

Magyarország esetében nem kizárólag, illetve nem elsődlegesen a munkanélküliség szintje jelent problémát, hanem sokkal inkább a többi tagországhoz képest kiugróan alacsonynak számító foglalkoztatottsági ráta.

1. ábra. A népesség száma munkaerő-piaci kategóriák szerint, 2010



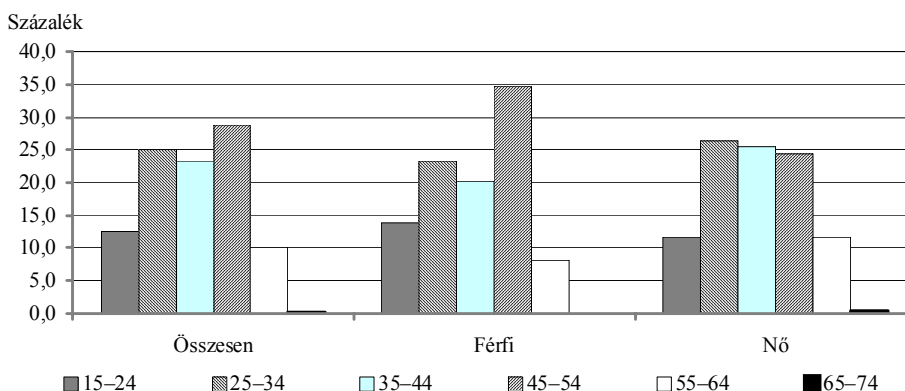
Joggal feltételezhető, hogy az inaktívakon belül is van olyan, számát tekintve nem is jelentéktelen sokaság, amely közvetlenül kötődik a munkaerőpiachoz, időnként jelen is van ott, akár úgy, mint foglalkoztatott, akár úgy, mint (aktív) munkakereső. Az újonnan bevezetett mutatókör az előbbiből a marginális foglalkoztatásnak számunkra csak egy nem túl izgalmas részére, a részmunkaidős alulfoglalkoztatásra

terjed ki, jóllehet, ha az LFS-ből nem is, de más felvételtől, mindenképp az EU SILC-ből (Statistics on Income and Living Conditions – a jövedelmekre és életkörülményekre vonatkozó éves gyakoriságú kötelező uniós adatfelvétel) kinyerhetők lennének bizonyos információk azokról is, akik esetében a munkavégzés csak időszakos tevékenységnek tekinthető. A munkanélküliség felől közelítő másik két mutató viszont érdemi segítséget jelenthet a munka nélkül levők tényleges nagyságrendjének, illetve összetételének jobb megismeréséhez.

2010-ben a munkanélküliek száma Magyarországon átlagosan 475 ezer volt, a három azt kiegészítő definíciónak további, összesen 268 ezer fő felelt meg. A munkanélküliek létszámához viszonyítva tehát a tartalék nagysága elmaradt az uniós átlagtól.

Az első, a „*Munkát kereső, de rendelkezésre nem álló*” kiegészítő kategóriába Magyarországon 2010-ben mindössze 10,7 ezren tartoztak, ami a gazdaságilag aktív népességhez viszonyítva 0,3 százalékot jelentett. A csoport nem és korcsoportonként eloszlását tekintve sem mutat semmilyen jellegzetességet. Az alacsony esetszám miatt részletesebb összetétel-vizsgálat nem igazán lehetséges, de sok értelme sincs.

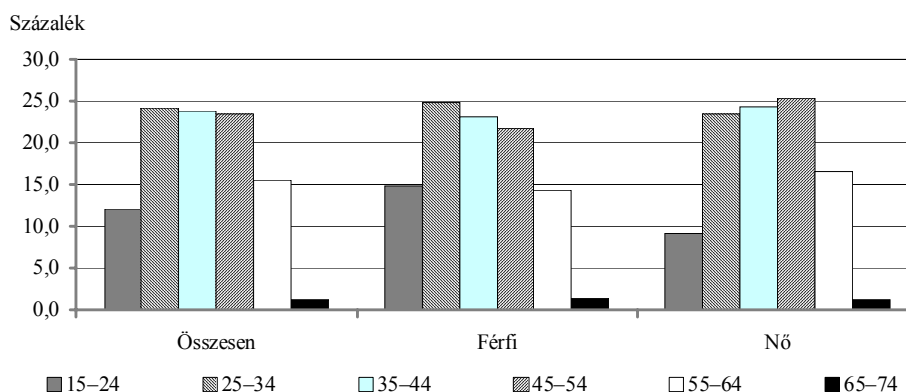
2. ábra. Keresett munkát, de nem állt rendelkezésre, 2010



Forrás: Itt és a továbbiakban a 2010. évi munkaerő-felmérés adatai alapján.

Jóval figyelemre méltóbb a következő kategória, azoké, akik rendelkezésre állnak, de nem keresnek munkát, már csak azért is, mert 2010-ben az inaktívak közül 198,7 ezren tartoztak ide, a gazdaságilag aktív népességhez viszonyított 4,7 százalékos arány érdemben meghaladta az uniós átlagot (a magasabb arány általában a volt szocialista országokra jellemző). A dolgozni szándékozó, de munkát aktívan nem keresők között a férfiak és nők nagyjából azonos létszámban vannak jelen. A nők aránya az életkorral némileg nő, a férfiak esetében pedig csökkenő tendenciát mutat.

3. ábra. Dolgozna és rendelkezésre is áll, de nem keresett munkát, 2010



3. táblázat

A 15-74 évesek megoszlása önbesorolás és a munkaerő-felmérés kategóriái szerint, 2010 (százalék)

Munkaerő-felmérés kategóriái	Önbesorolás alapján						Együtt
	dolgozik	munkanélküli	tanuló	nyugdíjas, rokkant nyugdíjassal együtt	gyesen, gyeten van	háztartásbeli vagy egyéb ok miatt nem dolgozik	
Foglalkoztatott (alulfoglalkoztatottak nélkül)	98,1	0,4	0,1	0,8	0,2	0,2	99,8
Alulfoglalkoztatott részmunkaidős (3. kiegészítő mutató)	92,4	4,4	1,3	1,0	0,4	0,2	99,7
Munkanélküli (ILO-definíció szerint)	1,7	92,0	0,8	0,6	0,6	2,7	98,3
Keresett munkát, de nem áll rendelkezésre (1. kiegészítő mutató)	2,4	71,7	3,6	3,4	2,6	10,5	94,1
Dolgozna és rendelkezésre is áll, de nem keresett munkát (2. kiegészítő mutató)	2,0	69,9	1,6	5,7	3,5	12,9	95,5
Egyéb inaktív	0,3	2,4	26,3	42,8	8,1	4,3	84,3

A két – a munkanélküli definícióhoz az inaktívok felől közelítő – kiegészítő mutató elvileg 210 ezer fős többlet munkaerő-tartalékot jelez. Ebből a „kemény magot”

nyilván azok jelentik, akik megfelelnek az 1. és 2. kiegészítő mutató definíciójának, és önmagukat is munkanélkülinek tekintik. Magyarország esetében mindkét mutató hatálya alá tartozók az uniós átlagot jóval meghaladó arányban tartják önmagukat munkanélkülinek, s összességében 150 ezren feleltek meg a kettős kritériumnak.

Az alulfoglalkoztatott részmunkaidősök, de egyáltalán a foglalkoztatottak állományán belül bármilyen csoport munkaerő-piaci tartalékként történő számbavétele kevésbé egyértelmű, mint az említett két kategóriáé, jóllehet az uniós adatokat elemezve érthető a definíció alapelve. A részmunkaidős munkavállalók alacsony létszámához képest az az 57 ezer fő, aki Magyarországon megfelelt a definíciónak, jelentős szám. Hasonlóan a teljes részmunkaidős sokasághoz, itt is a nők vannak többen (58 százalékos arányban), viszont a részmunkaidősökön belül az alulfoglalkoztatottak aránya a férfiak esetében magasabb, közel 30 százalékos.

Irodalom

EUROSTAT [2011a]: *8.5 million Underemployed Part Time Workers in the EU-27*. Statistics in Focus. No. 56 Luxembourg. http://epp.eurostat.ec.europa.eu/cache/ITY_OFFPUB/KS-SF-11-056/EN/KS-SF-11-056-EN.PDF

EUROSTAT [2011b]: *New Measures of Labour Market Attachment*. Statistics in Focus. No. 57. Luxembourg. http://epp.eurostat.ec.europa.eu/cache/ITY_OFFPUB/KS-SF-11-057/EN/KS-SF-11-057-EN.PDF