

Magyar Köztudományi Társaság
 Budapesti Központi Statisztikai Hivatal
 1956. évi közlemények

BARANYAI ISTVÁN — FERGE SÁNDORNÉ:

A MUNKÁS- ÉS ALKALMAZOTT-CSALÁDOK ANYAGI HELYZETE A HÁZTARTÁSSTATISZTIKA TÜKRÉBEN*

Hazánkban 1949 óta folyik rendszeres háztartásstatisztikai megfigyelés. Jelenleg közel 5000 család szolgáltat adatokat, mégpedig csak a lakosság fő rétegeiből kiválasztott családok: 1956-ban 1738 városban lakó munkás- és alkalmazott, 2110 egyénileg gazdálkodó paraszt és 904 termelőszövetkezeti család feljegyzéseit gyűjtötte be a Központi Statisztikai Hivatal. Az egyéb rétegekre — például a kisiparosokra, a nyugdíjasokra, az egy kat. holdnál kisebb földterülettel rendelkező gazdálkodókra stb. — a megfigyelés nem terjed ki. Ennek magyarázata az, hogy e rétegek rendkívül heterogének, így valamennyire is kielégítő reprezentációjukhoz igen nagy mintára lenne szükség, ami rendkívüli mértékben megnövelné a költségeket. A megfigyelés módszere az, hogy a kiválasztott családok ún. háztartási könyveket kapnak, amelyekbe egész éven át folyamatosan feljegyzik a család valamennyi jövedelmét, kiadását és a saját termelésből fogyasztott mennyiségeket is. Ezek az adatok azután központilag, gépi úton kerülnek feldolgozásra.

A háztartásstatisztika eredményeinek elbírálásakor két tényezőt kell figyelembe venni: egyrészt azt, hogy a beérkezett adatok helyesek-e, pontosak-e, másrészt azt, hogy az adatszolgáltató családok megfelelően reprezentálják-e az összességet.

Ami az adatok pontosságát illeti, erről ellenőrző számítások segítségével megállapítható, hogy a munkás- és alkalmazott-családoknál pontatlanságok csak a kisebb, könnyen elfelejthető és főként az ún. „kényes“ tételeknél (például szeszecskék) fordulnak elő: a parasztcsaládoknál a mérési lehetőségek elég gyakori hiánya és a többé-kevésbé meglévő bizalmatlanság valamivel jobban befolyásolja az adatok pontosságát.

A reprezentáció helyességének megállapítása nagyobb nehézségekbe ütközik, ennek vizsgálatához sok esetben hiányoznak a megfelelő országos adatok is. Kétségtelen, hogy — miután a családok kiválasztásánál több okból nem követhettük a mechanikus véletlen kiválasztás elvét — fennáll annak a lehetősége, hogy a „minta“, vagyis a megfigyelt ötezer család nem vagy nem egészen jól jellemzi az összességet. A különböző — keresetekre,

* A cikk a *Statisztikai Időszaki Közlemények* „Ötezer család háztartásstatisztikai feljegyzései“ című kötete anyagának felhasználásával készült.

családnagyság szerinti összetételre, kereső-eltartott arányra vonatkozó — vizsgálatok azonban azt mutatják, hogy a munkás- és alkalmazott-családok adatai elég jól használhatók mind a bizonyos nagyságú jövedelmet élvező csoportok, mind az összesség átlagos helyzetének megismerésére. (Minden esetben a családban élőkről van szó, minthogy a megfigyelésben elenyésző az egyedülálló dolgozók aránya.) Kevésbé vagy egyáltalán nem alkalmasak az adatok az egyes foglalkozási ágak, szakmák dolgozói életkörülményeinek jellemzésére. (Ezt amellett, hogy a mintában az egyes szakmák dolgozói nem tényleges arányuknak megfelelően vannak képviselve, az is akadályozza, hogy a megfigyelésben igen sok az ún. „vegyes“ család, amelyekben az egyes családtagok különböző munkaterületeken dolgoznak, tehát életmódjuk nem jellemez egy meghatározott szakmát.)

A parasztcsaládoknál az adatok alkalmasak a különböző jövedelmű, különböző nagyságú birtokkal rendelkező stb. családok helyzetének megítélésére és közelítően tükrözik az átlagos helyzetet is. A reprezentáció hiányossága itt az, hogy a legmagasabb jövedelmű parasztcsaládok nem vállalkoztak számuknak megfelelő arányban a háztartásstatisztikai könyv vezetésére.

A háztartásstatisztikai adatok tehát, annak ellenére, hogy bizonyos reprezentációs hibák és nem teljesen pontosan feljegyzett adatok miatt nem mindenben felelnek meg az országos helyzetnek, elég megbízható és részletes képet adnak az országban élő munkás-, alkalmazott- és parasztcsaládok életkörülményeiről, bevételeiről, kiadásairól, fogyasztásáról. Már maga az a tény, hogy a megfigyelt családok köre igen széles, hogy közel 5000 család közül rendszeresen adatokat, figyelemre méltóvá teszi a háztartásstatisztika eredményeit.

Elöljáróban még csak annyit kívánunk megjegyezni, hogy az 1956. évi adatok feldolgozása nem merítette ki a háztartásstatisztika eredményei által nyújtott lehetőségeket, még sok tekintetben kísérleti jellegű volt. Az 1956. évi tapasztalatok tanulságai alapján az 1957. évi adatok feldolgozása mind a munkás- és alkalmazott-, mind a parasztcsaládoknál sokrétűbb és kimerítőbb lesz.

A továbbiakban az 1956. évi eredményekből csak a munkás- és alkalmazott-családok életkörülményeire vonatkozó tényeket közöljük. A parasztcsaládok adatait — amelyeket a már említett kiadványban közzétettünk — itt ezuttal nem ismertetjük, mert az 1957. évi adatok még nem állnak rendelkezésre olyan mértékben sem, mint a munkás- és alkalmazott-családoknál, az 1956. évi adatok feldolgozása pedig nem volt elég sokrétű ahhoz, hogy önmagában kielégítően jellemezze a parasztság helyzetét.

A VÁROSI MUNKÁS- ÉS ALKALMAZOTT-CSALÁDOK HELYZETE

A munkás- és alkalmazott-családok életmódját, életkörülményeit elsősorban a család jövedelme és a család nagysága együttesen, vagyis az egy főre jutó jövedelem nagysága határozza meg. Ennek a tényezőnek sokkal nagyobb a szerepe, mint az egyéb körülményeknek, például a család összjövedelmének, a lakóhely jellegének (kisebb vagy nagyobb városban laknak-e) vagy annak, hogy milyen munkaterületen dolgoznak a család kereső tagjai (fizikai munkások-e, értelmiségiek-e stb.). Éppen ezért — amellett, hogy amennyire a lehetőségek engedik, vizsgáljuk egyéb körülmények ki-

hatását is a családok életmódjára — a munkás- és alkalmazott-családok adatait elsősorban a család egy tagjára jutó jövedelem nagysága szerint csoportosítjuk. A család egy tagjára jutó jövedelem nagyságától függően a családok életmódja, fogyasztásának szerkezete igen eltérő.

Azoknak a családoknak a helyzete, amelyekben 1956-ban az egy főre jutó havi jövedelem 5—600 forintnál kevesebb volt, igen sok szempontból nem kielégítő. Táplálkozásukban ugyan inkább bizonyos minőségi hiányok mutatkoznak, de ruházkodási, művelődési, lakberendezési és egyéb igényeiket csak igen hiányosan tudják kielégíteni. Minthogy jövedelmük közel kétharmad részét élelmezésre költik, a nem létfontosságú iparcikkekre már nem jut elégséges összeg. Azoknál a családoknál, amelyekben az egy főre jutó havi jövedelem 6—800 forint, tehát körülbelül az átlagos színvonalon van, súlyosabb hiányok már nincsenek, alapvető igényeiket általában ki tudják elégíteni. A 800 forintnál magasabb egy főre jutó havi jövedelemmel rendelkező családoknál az élelmezési, ruházkodási stb. igények kielégítése már elég magas színvonalon történik, bár bizonyos nehézségek itt is mutatkoznak, például a drágább tartós fogyasztási cikkek beszerzésénél.

Sajnos az 1956. évre vonatkozóan nem álltak rendelkezésre adatok ahhoz, hogy ennél több csoportban — még alacsonyabb és főként még magasabb egy főre jutó jövedelmek mellett — vizsgáljuk a családok életmódját és fogyasztásának szerkezetét, holott ez a vizsgálat további fontos összefüggéseket és törvényszerűségeket tárna fel.

A jelenlegi csoportosítás mellett például csak a legalapvetőbb élelmezési cikkekre (kenyér, liszt, burgonya) vonatkozólag lehet megállapítani, hogy milyen jövedelmek mellett mutatkozik telítettség, holott az ilyen irányú vizsgálatok igen fontosak. (Vagyis annak kutatása, hogy az egyes cikkek iránti kereslet milyen mértékben emelkedik a jövedelem meghatározott arányú növekedésével, illetve a fogyasztási cikkek bizonyos körénél milyen színvonalú jövedelmek mellett nem emelkedik tovább a fogyasztás.)

A munkás- és alkalmazott-népesség egyes csoportjainak helyzetét a háztartásstatisztika tükrözi. Ahhoz azonban, hogy képet alkothassunk a munkás- és alkalmazott össznépesség valóságos helyzetéről, meg kell állapítani, hogy a népesség mekkora rétegei élnek a háztartásstatisztika által bemutatott alacsony, közepes, illetve magas színvonalon. Erre vonatkozólag pontos statisztikai adatok nem állnak rendelkezésre. Megközelítő pontossággal azonban például kiszámítható, hogy a munkás- és alkalmazott-népességnek mintegy egyharmada él az átlagosnál alacsonyabb színvonalon, tehát sok tekintetben nem megfelelő körülmények között.

1. A munkás- és alkalmazott-családok jövedelmi viszonyai

A családok anyagi stb. helyzete szorosan összefügg a családok nagyságával. A népesebb családok helyzete általában kedvezőtlenebb, mint a kisebb családoké, mert a családlétszám növekedése elsősorban a gyermekek nagyobb számával függ össze, és a családi pótlék nem ellensúlyozza a gyermekekkel kapcsolatos többletkiadásokat. Ezen az általános helyzeten belül természetesen javítja a családok körülményeit az, ha a családon belül növekszik a keresők, csökken az eltartottak aránya.

1. tábla

*Az egy főre jutó havi átlagos bruttó jövedelem a családnagyság és a keresők száma szerint**

Családnagyság	1	2	3 és több	Egy főre jutó havi átlagos bruttó jövedelem
	keresővel rendelkező családoknál az egy főre jutó havi átlagos bruttó jövedelem			
forint				
1 tagú (egyedülállók) .	1209	—	—	1209
2 tagú családok	785	1119	—	912
3 tagú családok	585	803	962	695
4 tagú családok	485	664	823	582
5 és több tagú családok	400	478	637	465
<i>Családok összesen</i>	<i>566</i>	<i>708</i>	<i>735</i>	<i>636</i>

* 1956. április havi adatok.

A család nagyságának az életkörülményeket befolyásoló szerepe megnyilvánul akkor, ha az adatokat az egy főre jutó jövedelem nagysága szerint csoportosítjuk.¹ Az átlagos kereset változásának alig van szerepe abban, hogyan alakul az egy főre jutó jövedelem: az egy keresőre jutó munkabér jövedelemcsoportonként csak kis mértékben növekszik, ugyanakkor a családok átlagos taglétszámának és az eltartottak arányának csökkenésével fokozatosan és jelentősen emelkedik az egy főre jutó jövedelem.

2. tábla

A megfigyelt munkás- és alkalmazott-családok fontosabb jellemző adatai 1956-ban

Jövedelemcsoport	Egy keresőre jutó havi átlagos munkabér	Egy főre jutó havi átlagos bruttó jövedelem	Egy keresőre jutó havi átlagos munkabér	Egy főre jutó havi átlagos bruttó jövedelem	Családok átlagos taglétszáma	100 keresőre jutó eltartottak száma
	forint		az I. jövedelemcsoport százalékában			
I. ...	980	335	100,0	100,0	4,36	254
II. ...	1094	491	111,6	146,6	3,76	164
III. ...	1144	656	116,7	195,8	3,22	106
IV. ...	1218	822	124,3	245,4	2,84	76
V. ...	1376	1178	140,4	351,6	2,41	50

A család nagyságának szerepe még világosabb, ha megvizsgáljuk, hogy az egyes jövedelemcsoportokon belül hogyan alakul az egy főre jutó jövedelem a családtagok számától függően. Az I. jövedelemcsoport kivételével — amelyben azonban mindössze 150 család van — valamennyi jövedelemcsoporton belül csökken az egy főre jutó jövedelem a családlétszám növekedésével, annak ellenére, hogy a keresőket a nagyobb család magasabb bérek elérésére ösztönzi.

¹ E tényező alapján öt csoportot alkottunk. Az egy főre jutó havi bruttó jövedelem az

I. jövedelemcsoportban	400 forint alatt,
II. „	401—600,
III. „	601—800,
IV. „	801—1000 forint között,
V. „	1000 forint felett van.

Az egy keresőre jutó munkabér és az egy főre jutó jövedelem
a család és a jövedelem nagysága szerint*

(1957. I. félévi adatok alapján)

3. tábla

Megnevezés	I.	II.	III.	IV.	V.	Átlag
	jövedelemscsoport					
<i>Egy keresőre jutó munkabér</i>						
1—2 tagú család	836	1044	1073	1358	1162
3 tagú család	726	1075	1191	1283	1571	1249
4 tagú család	1018	1272	1339	1494	1838	1342
5 és több tagú család	1101	1269	1389	1481	1781	1299
<i>Egy főre jutó összes jövedelem</i>						
1—2 tagú család	292	526	698	885	1392	979
3 tagú család	316	498	691	885	1278	754
4 tagú család	336	497	675	859	1235	610
5 és több tagú család	314	489	665	850	1225	510

* Ez a csoportosítás 1956-ban még nem készült.

Már említettük, hogy a népesebb családok rosszabb helyzete elsősorban azzal függ össze, hogy a családi pótlék viszonylag alacsony. Ehhez járul még az is, hogy minél több a gyermek, annál kevesebb lehetősége van az anyának arra, hogy maga is dolgozhasson. Ezt részben a gyermekek napközi otthonban való elhelyezésének, részben a háztartási munkák (mosás, ruházat karbantartása stb.) ellátásának nehézségei akadályozzák. Végül sok esetben, mikor az anyának nincs szakképzettsége, az alacsony keresetek miatt nem is érdemes munkát vállalnia, mert a többletjövedelem nem vagy csak alig nagyobb a felmerülő többletkiadásoknál. Mégis Budapesten, ahol a bölcsődei, óvodai stb. hálózat viszonylag fejlettebb, és a munka- és kereseti lehetőségek is nagyobbak, az anyák jelentős része dolgozik. Vidéken a dolgozó anyák aránya kisebb, de még itt is 30 százalék felett van. Az alacsonyabb vidéki arány kialakításában az is közrejátszik, hogy vidéken a háztáji gazdaságból az anya többnyire ki tudja egészíteni a családfő keresetét. Mindkét esetben — mind Budapesten, mind vidéken — a gyermekek számának növekedésével egyidejűleg csökken a dolgozó anyák aránya, azonban e csökkenés nem olyan mértékű, mint amit a több gyermekkel járó háztartásbeli munkatöbblet indokolna.

4. tábla

Azoknak a családoknak száma, amelyekben az anya dolgozik,
az összes gyermekes családok számának százalékában*

Gyermekek száma	A dolgozó anyák aránya	
	Budapesten	vidéken
1	54,3	39,3
2	44,6	33,2
3**	* 31,3
4 és több**	28,6

* 1957. áprilisi adatok előzetes feldolgozása alapján.

** E csoportokban igen kevés (14, illetve 4) a családok száma Budapesten, ezért az eredmények (64, illetve 50 százalék) nem tekinthetők jellemzőnek.

Természetesen általában ott jár az anya munkába, ahol a családfő vagy a többi kereső keresete alacsonyabb, ahol tehát igen alacsony lenne az egy főre jutó jövedelem, ha az anya nem dolgozna. Tekintettel arra, hogy a nők keresete — és így az anyák keresete is — általában átlagosan alacsonyabb, mint a férfiak keresete, az egy főre jutó jövedelem nem arányosan magasabb azokban a családokban, amelyekben az anya dolgozik, azokéhoz képest, amelyekben nem dolgozik (vagyis a jövedelememelkedés nem arányos a keresők számának a családtagok számához viszonyított arányának növekedésével). Míg a keresők aránya az összes családtag százalékában Budapesten és a vidéki városokban egyaránt közel kétszer akkora azokban a családokban, amelyekben az anya dolgozik, azokhoz a családokhoz képest, amelyekben az anya nem dolgozik, addig az egy főre jutó munkabérvétel csupán kb. 30—40 százalékkal magasabb.

5. tábla

*Az egy keresőre és az egy főre jutó munkabér azokban a családokban, amelyekben az anya dolgozik, illetve nem dolgozik**

Megnevezés	A családban az anya dolgozik		A családban az anya nem dolgozik	
	Budapest	Vidéki városok	Budapest	Vidéki városok
Keresők átlagkeresete az anya nélkül	1551	1204	1789	1605
Egy főre jutó munkabér az anya keresete nélkül	411	357	508	413
Egy főre jutó munkabér az anya keresetével együtt	671	595	508	413
<i>Keresők aránya az összes családtag százalékában</i>	<i>51,4</i>	<i>48,6</i>	<i>28,4</i>	<i>25,8</i>

* 1957. áprilisi adatok előzetes feldolgozása alapján azon családok nélkül, amelyekben csak az anya dolgozik.

A munkás- és alkalmazott-családok jövedelmeinek legnagyobb része természetesen maga a munkabér, azonban az egyéb pénz- és természetbeni jövedelmek is elég jelentős összeget, 1956-ban az összes jövedelmeknek 15—22 százalékát tették ki.

6. tábla

Az egy főre jutó havi átlagos bruttó jövedelem megoszlása 1956-ban

Jövedelemcsoport	Munkabér	Egyéb pénzjövedelem	Természetbeni jövedelem	Összes bruttó jövedelem
forintban				
I.	277	45	13	335
III.	555	77	24	656
V.	919	224	35	1178
<i>Átlag</i>	<i>517</i>	<i>88</i>	<i>22</i>	<i>627</i>
* az összes bruttó jövedelem százalékban				
I.	82,7	13,4	3,9	100,0
III.	84,6	11,7	3,7	100,0
V.	78,0	19,0	3,0	100,0
<i>Átlag</i>	<i>82,5</i>	<i>14,0</i>	<i>3,5</i>	<i>100,0</i>

A bruttó jövedelmeket a családok nem költik el teljes egészében személyes szükségleteikre. Bizonyos hányadát adóbefizetésre, takarékosagra (államkölcsön stb.) fordítják. 1956-ban e tételek kisebb részt tettek ki, mint a korábbi években, különösen a második félévben csökkent az arányuk, amikor már csak egy hónapban volt államkölcsönbefizetés.

7. tábla

*Az egy főre jutó államkölcsön- és adóbefizetés
a bruttó jövedelem százalékában 1956-ban*

Jövedelem- csoport	A havi átlagos befizetés 1956. évben (forint)	1956. évben	1956.	
			I. félévben	II. félévben
a bruttó jövedelem százalékában				
I.	18	5,4	6,9	3,9
III.	40	6,1	7,7	4,4
V.	73	6,2	8,0	4,4
<i>Átlag</i>	<i>37</i>	<i>5,9</i>	<i>7,7</i>	<i>4,2</i>

1957. I—III. negyedévében az országban jelentősen emelkedtek a munkabérek. Ez a növekedés a háztartásstatisztikai adatokban is tükröződik, az átlagos kereset a megfigyelt családoknál 13 százalékkal nőtt, az egy főre jutó bruttó jövedelmek pedig 15 százalékkal emelkedtek. Az államkölcsön megszüntetése következtében a pénzügyi kiadások (államkölcsön-, adóbefizetés) aránya az 1956. I—III. negyedévi 6,1 százalékról 1957 megfelelő időszakában 3 százalékra csökkent, így a személyes szükségletekre fordítható összeg még nagyobb mértékben nőtt, mint a bruttó jövedelmek. Az egy főre jutó havi nettó jövedelem 100 forinttal — 18,6 százalékkal — volt magasabb az előző évinél, vagyis egy négytagú család az év első kilenc hónapjában 3600 forinttal több nettó jövedelemhez jutott, mint a megelőző évben.

2. A munkás- és alkalmazott-családok kiadásai fő kiadási csoportok szerint

A különböző jellegű szükségletekre fordított összegek nem növekszenek a jövedelem növekedésével arányosan. Az általánosan ismert törvényszerűségek (Engel-törvény stb.) nálunk is teljes mértékben érvényesülnek: a jövedelem emelkedésével az élelmezési kiadások összege ugyan nő, de súlya csökken, más szükségletekre viszont általában összecszerűen és aránylag is egyre többet fordítanak. (Lásd a 8. táblát és az 1. ábrát az 1012. oldalon.)

Az egyes jövedelemcsoportok között mutatkozó jövedelemtöbbletből egyre kevesebb kerül az élelmezés javítására és egyre több iparcikkek vásárlására. (Lásd a 9. táblát.)

1957-ben a jövedelmek emelkedése következtében némileg változik a kiadások megoszlása. Az I—III. negyedévi adatok tanúsága szerint a változás kedvező irányú: csökkent az élelmezési és lakással kapcsolatos kiadások aránya az egyéb tételek, főként a ruházkodás és lakberendezés javára. (Lásd a 10. táblát.)

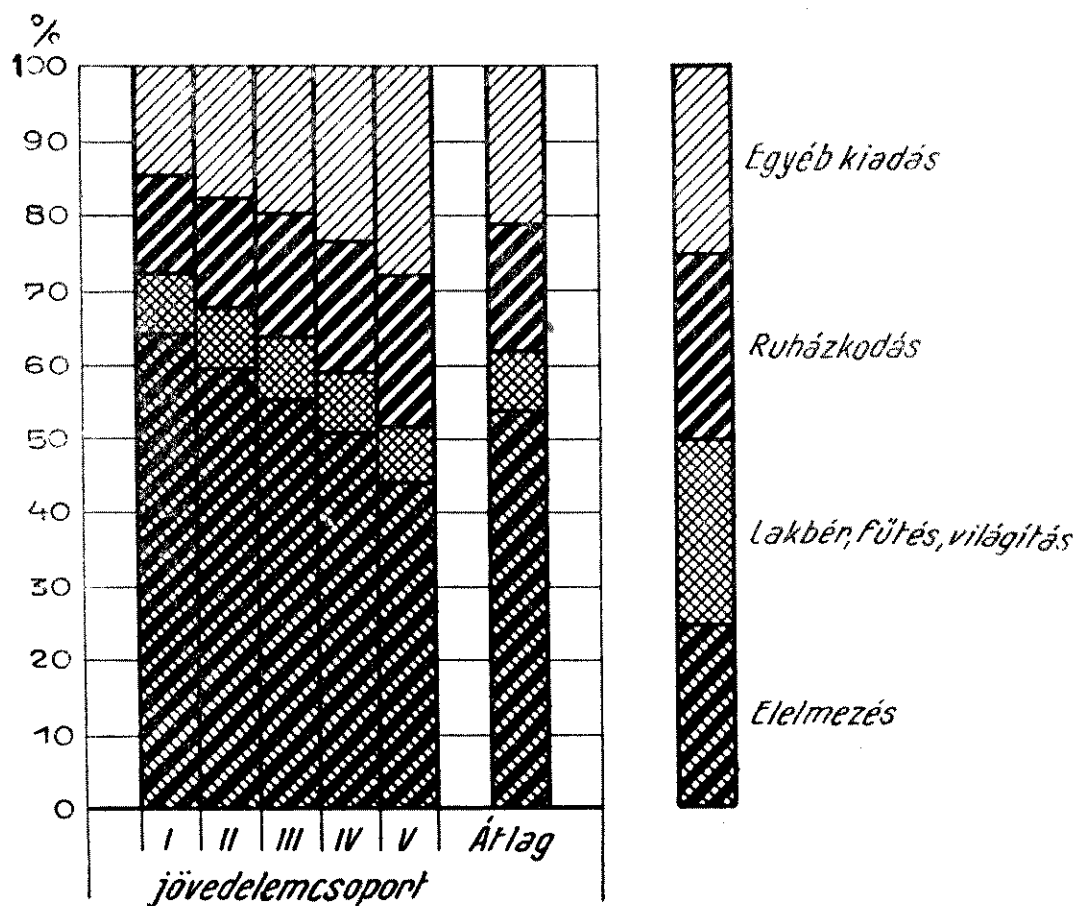
8. tábla

Az egy főre jutó havi átlagos nettó kiadás főbb csoportonként a jövedelem nagysága szerint 1956-ban

Jövedelem-csoport	Élelmezés*	Lakbér, fűtés, világítás	Ruházkodás	Egyéb	Nettó kiadás összesen
Forint					
I.	215	29	45	50	339
III.	337	51	104	121	613
V.	457	78	215	294	1044
<i>Átlag</i>	<i>316</i>	<i>47</i>	<i>101</i>	<i>125</i>	<i>589</i>
Százalékos megoszlás					
I.	63,4	8,6	13,3	14,7	100,0
III.	55,0	8,3	17,0	19,7	100,0
V.	43,8	7,5	20,6	28,1	100,0
<i>Átlag</i>	<i>53,6</i>	<i>8,0</i>	<i>17,2</i>	<i>21,2</i>	<i>100,0</i>

* Az élelmezési kiadások itt és a továbbiakban az italra és dohányárakra fordított összeget is tartalmazzák.

1. ábra. Az egy főre jutó havi átlagos nettó kiadás százalékos megoszlása főbb csoportonként a jövedelem nagysága szerint



9. tábla

Az egyes jövedelemcsoportok közötti jövedelemtöbblet felhasználása

Megnevezés	Egy főre jutó 100 forint jövedelemtöbbletből			
	élelmezésre	lakbérre stb	ruházkodásra	egyébre
	fordítottak 1956-ban			
II. és I. jövedelemcsoport között ..	49	8	18	25
III. és II. jövedelemcsoport között	41	8	24	27
IV. és III. jövedelemcsoport között	35	7	19	39
V. és IV. jövedelemcsoport között .	24	6	29	41

10. tábla

Az egy főre jutó átlagos nettó kiadás megoszlása

Kiadási főcsoport	1956.	1957.	1957. I—III. negyedévben 1956. I—III. negyedév százalékában
	I—III. negyedévben		
Élelmezés	53,4	50,3	109,6
Lakbér, fűtés, világítás	8,4	7,6	106,4
Ruházkodás	15,6	17,7	131,8
Lakberendezés	6,0	7,9	152,9
Egyéb	16,6	16,5	114,9
<i>Összesen</i>	<i>100,0</i>	<i>100,0</i>	<i>116,3</i>

Az 1957. évi adatok értékelésénél figyelembe kell venni, hogy azokat több tényező némileg torzítja. Egyrészt 1957. I. negyedében az élelmezési kiadások a normálisnál valamivel alacsonyabbak voltak, mert bizonyos tartósabb élelmiszereknél (liszt, zsír stb.) az 1956. év végén beszerzett készletek egy részét ekkor használták fel. Ez a tény csökkenti az 1957-ben élelmezésre fordított kiadások arányát. Másrészt — és ez mind a részletek, mind az egy főre jutó összes jövedelem változásának értékelésére vonatkozik — az 1957. évi árváltozások nagyságrendje és a lakosság vásárlóerejére való kihatása még nem állapítható meg. Bizonyos árváltozások ténye azonban ismeretes, ezért a mutatkozó kiadásnövekedés nem tekinthető teljesen egyenlőnek a fogyasztás reálértékének emelkedésével. (Ennek ellenére kétségtelen, hogy a fogyasztás szerkezetének adott irányú eltolódása már önmagában bizonyos mértékig jelzi a lakosság anyagi helyzetének javulását.)

A városi családok élelmezési kiadása, élelmiszer- és tápanyagfogyasztása

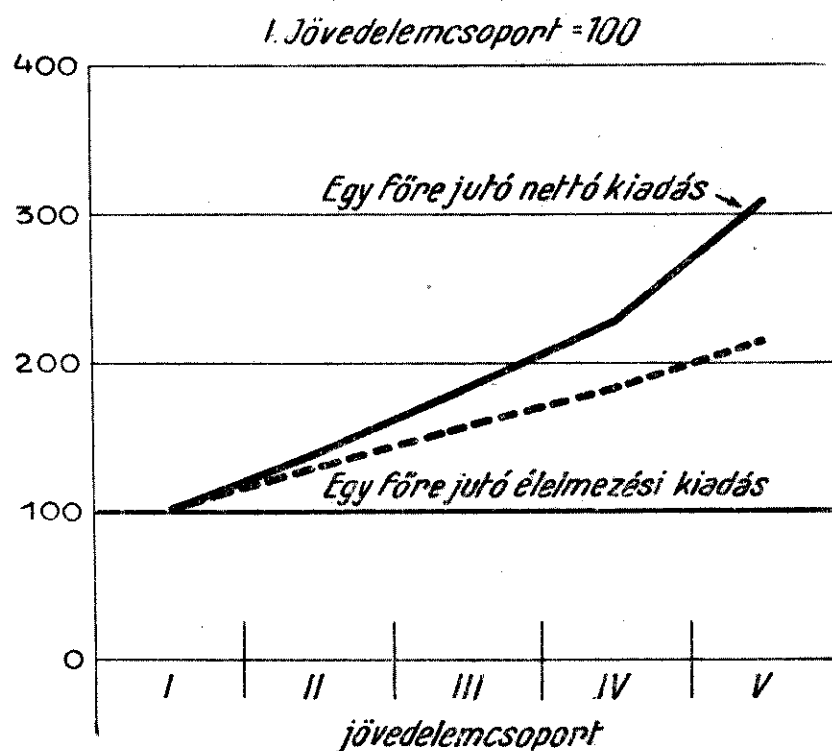
Az élelmezésre fordított kiadások — mint erre már utaltunk — fokozatosan, de csökkenő ütemben emelkednek a jövedelem növekedésével. Az alacsonyjövedelmű családok még jövedelmük igen nagy, közel kétharmad részét költik élelemre. A magasabb jövedelmű családok egy főre számítva kétszer akkora összeget fordítanak e célra, de ez jövedelmüknek kevesebb, mint felét teszi csak ki.

11. tábla

Az ételmezési kiadások alakulása 1956-ban

Jövedelem- csoport	Az egy főre jutó havi átlagos				Ételmezési kiadás az összes nettó kiadás százalékában
	összes nettó	ételmezési	összes nettó	ételmezési	
	kiadás				
	forintban		az átlag százalékában		
I.	339	215	57,6	68,0	63,4
III.	613	337	104,2	106,5	55,0
V.	1044	457	177,4	144,8	43,8
Átlag	589	316	100,0	100,0	53,6

2. ábra. Az egy főre jutó havi átlagos nettó kiadás és ételmezési kiadás alakulása jövedelemcsoportonként



Az ételmezési kiadások növelése — mint ez a továbbiakból kitűnik — kb. felerészben az ételkészítés mennyiségi növelését, felerészben minőségi, összetételbeli javítását szolgálja. A táplálkozás minőségének javítására irányuló törekvés a részletek vizsgálatánál nyilvánvalóvá válik.

12. tábla

Az egy főre jutó havi átlagos ételmezési kiadás növényi és állati eredetű ételkészítéskre 1956-ban

Jövedelemcsoport	Növényi	Állati	Összes	Növényi	Állati	Összes
	eredetű			eredetű		
	ételkészítéskre fordított kiadás					
	forintban			az összes kiadás százalékában		
I.	115	100	215	53,3	46,7	100,0
III.	167	170	337	49,6	50,4	100,0
V.	219	238	457	47,8	52,2	100,0
Átlag	158	158	316	49,9	50,1	100,0

Az élelmiszerek két fő csoportján belül a növényi eredetű élelmiszerek fogyasztása (ide tartoznak a cereáliák, tehát a kenyér, a liszt, a tészta, a rizs stb., a burgonya, a cukor, a hüvelyesek, a zöldség- és gyümölcs-félék) a jövedelem emelkedésével kevésbé nő, mint a drágább és élettani szempontból általában értékesebb állati eredetű élelmiszereké.

A növényi eredetű élelmiszereken belül is két főcsoportot különböztethetünk meg: egyfelől az olcsó és magas kalóriatartalmú cereáliákat, valamint a hüvelyeseket és a burgonyát, másfelől a viszonylag drágább cukor, gyümölcs- és zöldségfélék csoportját.

Az első csoportba tartozó élelmiszereknél a fogyasztás a jövedelem emelkedésével nem változik jelentősen, a legkevesebbet és a legtöbbet fogyasztó csoportban az egy főre jutó fogyasztás közötti különbség 10—20 százalék. A fogyasztás csekély ingadozása már önmagában is mutatja, hogy e cikkekből alacsony jövedelmek mellett is ki tudják elégíteni szükségleteiket a családok. Még világosabban bizonyítja ezt az a tény, hogy a fogyasztás telítettsége itt viszonylag hamar, a IV. jövedelemcsoportban bekövetkezik, ettől kezdve a fogyasztás csökken. Ez a burgonyánál és a hüvelyeseknél az adatokból nyilvánvaló, de így van a cereáliáknál is, ha az 1956. IV. negyedévi készletezés kihatásait figyelembe vesszük. (A készletezés méreteit jellemzi, hogy az egy főre jutó havi átlagos vásárlás például a III. jövedelemcsoportba tartozó családoknál 1956. negyedik negyedévében lisztből egy kilogrammal, cukorból és zsírból fél-fél kilogrammal volt több, mint az év első három negyedévében.)

A viszonylag drágább növényi eredetű élelmiszerek (cukor, gyümölcs- és zöldségfélék) fogyasztása már jobban függ a jövedelem nagyságától. Különösen a gyümölcsfélék iránti kereslet rugalmas, még a IV. és V. jövedelemcsoport között is 10 százalékkal nő a fogyasztás.

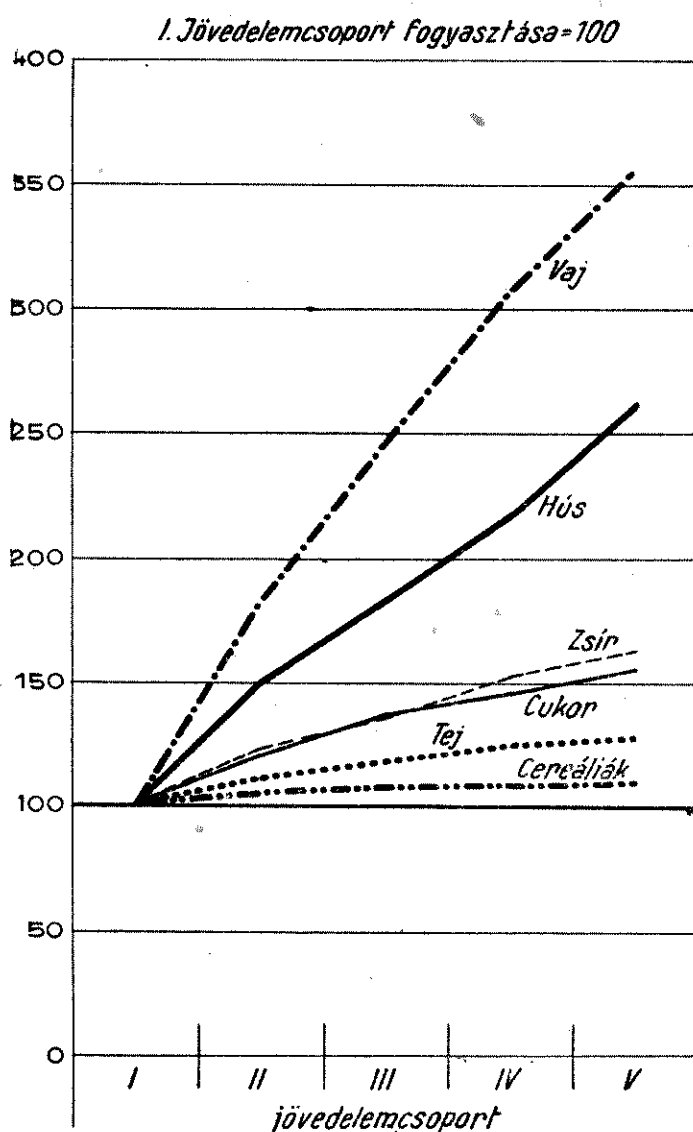
13. tábla

*Az egy főre jutó évi fogyasztás (kilogramm) a fontosabb növényi eredetű élelmiszerekből 1956-ban**

Cikk	I.	III.	V.	Átlag	V. csoport az I. csoport százalékában
	jövedelemcsoport				
Kenyér, péksütemény, liszt, száraztészta lisztben számítva, rizs	122	131	134	129	109,6
Burgonya	76	89	86	85	113,2
Száraz hüvelyesek	2	3	2	3	109,8
Cukor	18	25	29	24	157,3
Gyümölcsfélék (konzervvel együtt)	29	43	55	41	188,4
Zöldségfélék (konzervvel együtt)	40	63	68	55	169,2

* Megjegyzendő, hogy itt és általában az egyes élelmiszerekre vonatkozó adatoknál két tényező némileg tompítja az adatok jövedelemcsoportonként emelkedő tendenciáját. Egyrészt az, hogy a házonkívüli étkezésre fordított összeg jövedelemcsoportonként, ha aránylag nem is nagy mértékben, de emelkedik (a házonkívüli étkezésre fordított összeg az összes élelmiszerkiadáshoz viszonyítva az I. jövedelemcsoportban 2,9, a III-ban 4,8, az V-ben 8,2 százalék), és ezeket a mennyiségeket ezen adatok nem tartalmazzák. Másrészt az, hogy a gyermekek aránya jövedelemcsoportonként némileg csökken, bár ennek nincs különösebb jelentősége. (A családtagokat fogyasztási egységre átszámítva — felnőtt férfi 1, nő 0,9, gyermekek kor szerint 0,2—0,8 fogyasztási egység — kitűnik, hogy 100 fő az I. jövedelemcsoportban 83, az V. jövedelemcsoportban 86 fogyasztási egység.

3. ábra. Az egy főre jutó évi fogyasztás a főbb növényi és állati eredetű élelmiszerekből



A zöldség- és gyümölcsfélék fogyasztásán belül nemcsak mennyiségi, de minőségi változás is van. A magasabb jövedelmű családok fogyasztása változatosabb, primőröket, ízletesebb és jobb minőségű termékeket fogyasztanak. (Míg például a káposztafélék és a főzőtök fogyasztása már a III. jövedelemcsoporttól kezdve csökken, és a fogyasztás átlag körüli ingadozása általában $\pm 5-15$ százalék, addig az ízletesebb és drágább zöldségfélék, például a zöldborsó, a zöldpaprika, a gomba stb. fogyasztása állandóan emelkedik, és az átlag körüli ingadozás $\pm 30-50$ százalék.) Ezt az eltolódást jelzi az átlagárak jövedelemcsoportonkénti állandó emelkedése.

14. tábla

A fogyasztott gyümölcs- és zöldségfélék átlagárainak alakulása jövedelemcsoportonként

Jövedelemcsoport	A gyümölcs	A zöldség
	1956. évi átlagára (Ft/kg)	
I.	3,91	2,93
III.	4,78	3,21
V.	5,14	3,53
Átlag	4,61	3,24

Az állati eredetű termékek fogyasztása — e termékek viszonylag magas ára miatt — jelentős mértékben változik a jövedelmek emelkedésével. A változás mértéke természetesen itt is különbözik termékenként. A fontosabb élelmiszerek közül viszonylag legstabilabb a tej és a zsír fogyasztása. Ezt a zsírnál az magyarázza, hogy a magyar fogyasztói szokások mellett az alapvető élelmiszerek közé tartozik, és minthogy az egymással többé-kevésbé helyettesíthető élelmiszerek közül (hús, vaj és zsír) a legolcsóbb, az alacsony-jövedelmű családoknál más élelmiszereket is pótol. A tejfogyasztás kis ingadozását nem az általános telítettség, hanem az magyarázza, hogy a tej ára tápértékéhez képest viszonylag magas és minősége nem kielégítő. Az egyéb tejtermékek és a hús iránti kereslet viszont igen erősen változik, az I. és V. jövedelemcsoport között a fogyasztás két-háromszorosára emelkedik.

15. tábla

Az egy főre jutó évi fogyasztás a fontosabb állati eredetű élelmiszerekből 1956-ban

Cikk	Mértékegység	I.	III.	V.	Átlag	V. csoport az I. csoport százalékában
		jövedelemcsoport				
Tej	liter	69	82	88	79	127,6
Vaj	kg	0,48	1,19	1,71	1,00	356,3
Tojás	db	72	116	142	106	197,2
Hús*	kg	18	33	47	31	262,0
Zsír, zsírszalonna .	kg	9	13	15	12	162,7

* Étkezési szalonnával együtt.

Tápanyagfogyasztás

A kalória- és tápanyagfogyasztás változása az élelmiszerfogyasztás összetételbeli különbségeinek megfelelően nem azonos az ételmezési kiadások változásával. Míg az I—V. jövedelemcsoport között az ételmezési kiadások megkétszereződnek, addig az egy főre jutó kalóriefogyasztás — ami az élelmiszerfogyasztás mennyiségi növekedéseként fogható fel — csak másfélszeresére emelkedik. Éppen ennek alapján vonhatjuk le azt a következtetést, hogy az ételmezésre fordított kiadások növelése mintegy felerészben az élelmiszerfogyasztás mennyiségének növelését, mintegy felerészben pedig minőségének javítását szolgálja. Az ételmezési kiadások és a kalóriefogyasztás eltérő mértékű változása következtében azonos mennyiségű kalória megszerzésének költségei jövedelemcsoportonként emelkednek.

16. tábla

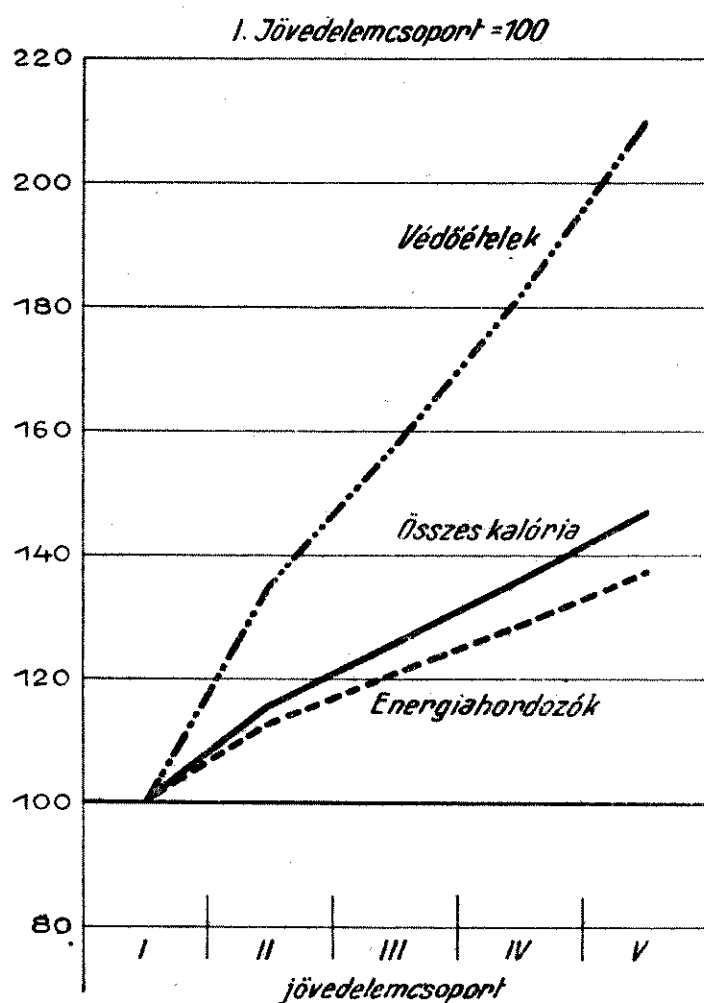
Ételmezési kiadás és kalóriefogyasztás 1956-ban

Jövedelemcsoport	Egy főre jutó		Ételmezési kiadás	Kalóriefogyasztás	1000 kalória megszerzésére fordított kiadás (forint)
	havi ételmezési kiadás (forint)	napi kalóriefogyasztás			
I.	215	2276	100,0	100,0	3,09
III.	337	2864	156,7	125,8	3,85
V.	457	3355	212,6	147,4	4,47
Átlag	316	2767	.	.	3,74

Az élelmiszerek tápanyagtartalmuk alapján általában két fő csoportra oszthatók: egyfelől az energiahordozókra, amelyek főként a szervezet hőgazdálkodásában játszanak szerepet, és csak kis mennyiségben tartalmazzák az életfontosságú, a szervezet felépítéséhez szükséges védőtápanyagokat, másfelől a védőételekre, amelyek a szervezet védő- és építőanyagait tartalmazzák (ide tartoznak a tejtermékek, a tojás, a hús, a zöldség- és gyümölcsfélék). A jövedelem emelkedésével az elfogyasztott kalóriamennyiségben belül egyre nagyobb súlya van a védőételekből származó kalóriamennyiségnek.

4. ábra. Az energiahordozókból és a védőételekből származó egy főre jutó kaloriafogyasztás alakulása jövedelemcsoportonként

(I. jövedelemcsoport = 100)



A változó összetételű élelmiszerfogyasztás következtében végső soron igen nagy különbségek mutatkoznak az egyes tápanyagok fogyasztásában. Bizonyos minimálisan szükséges kalória- és fehérjemennyiség megszerzésére a legalacsonyabb jövedelmű családok is ösztönösen törekszenek. Ennek következtében szénhidrátfogyasztásuk is viszonylag igen magas, minthogy azok az élelmiszerek, melyek a legolcsóbb kalóriaforrások, főként szénhidrátot tartalmaznak. Ugyanakkor azonban az értékesebb tápanyagokból — zsír, állati fehérjék stb. — e családok csak viszonylag keveset fogyasztanak.

17. tábla

Az egy főre jutó napi tápanyagfogyasztás jövedelemcsoportonként 1956-ban*

Jövedelem- csoport	Kalória	Összes	Komplett	Zsír	Szénhidrát
		fehérje			
grammban					
I.	2276	65,3	17,0	54,2	356,4
III.	2864	81,9	26,3	81,5	419,5
V.	3355	96,2	35,4	108,1	463,1
az I. jövedelemcsoport százalékában					
I.	100,0	100,0	100,0	100,0	100,0
III.	125,8	125,4	154,7	150,4	117,7
V.	147,4	147,3	208,2	199,4	129,9

* Az egyes tápanyagokat az élelmiszerek különböző mennyiségben tartalmazzák. Így például a liszt jelentős mennyiségben, a cukor kizárólagosan szénhidrátot tartalmaz, de a főzelék- és gyümölcsfélékben is van szénhidrát. A húсок, a szárazhüvelyesek fehérjében gazdagok, de emellett más tápanyagokat is tartalmaznak. A szervezet zsírszükségletét elsősorban a zsiradékból, de a húsból, magvakból is fedezi (például mák, dió). Az egyes tápanyagok egy grammja különböző mennyiségű kalóriát — egy gramm fehérje 4,2, egy gramm zsír 9,3 kalóriát — szolgáltat.

A munkás- és alkalmazott-családok kiadásai lakásra, ruházkodásra, szociális és kulturális célokra

Lakbér, fűtés, világítás

A lakbérre, fűtésre, világításra fordított kiadások viszonylag kevésbé emelkednek, arányuk az összkiadáson belül némileg csökken is. (8,6 százalékról 7,5 százalékra az I. és V. jövedelemcsoport között.) Ennek fő oka, hogy e szükségletek az élelmiszerfogyasztással együtt alapvető életszükségletek, amelyekkel kapcsolatos kiadásokat még a legkisebb jövedelmű családok sem tudják bizonyos határ alá szorítani. Emellett más tényezők is közrejátszanak. Így például a lakberek viszonylag kis ingadozása részben a lakbér-aránytalanságokra vezethető vissza, részben pedig arra, hogy — bár átlagosan a magas jövedelmű családok lakásviszonyai kedvezőbbek, mint az alacsony jövedelműeké — sok esetben nagyobb jövedelem mellett sem juthatnak a családok jövedelmüknek megfelelően jobb lakáshoz.

A világítási költségek egy családra számítva a jövedelem emelkedésével egyidejűleg csökkennek. Ez magyarázható az alacsonyabb jövedelmű családok rosszabb lakásviszonyaival (sötétebb lakás), de azzal is, hogy a vidéki családok általában az alsóbb jövedelemcsoportokban helyezkednek el és vidéken drágább a villanyvilágítás, mint Budapesten.

A fűtésre és gázszolgáltatásra fordított összeg körülbelül az összkiadásokhoz hasonló módon emelkedik. Ezen költségen belül valamennyi jövedelemcsoportban mintegy 85 százalékot tesz ki a fűtőanyagvásárlás. Az egy családra jutó évi fűtési költség az I. jövedelemcsoportban 640, a II-ban 800 forint, ettől kezdve lassabban emelkedve az V. jövedelemcsoportban éri el az 1000 forintot. A minimális szükségletet már az I. jövedelemcsoportba tartozó családok is beszerezhetik, a fenti összegért mintegy 16 mázsa háztartási szenet és 4 mázsa fát vagy 10 mázsa brikettet és 2 mázsa fát vásárolhatnak. A fűtés-világítás terén így általában kisebbek a hiányok, mint az iparcikkeknél vagy egyéb területen.

18. tábla

Az egy családra jutó lakbér, fűtési és világítási kiadás 1956-ban

Jövedelem- csoport	Az egy családra jutó havi átlagos							
	összes nettó	lakbér	fűtés és gáz	világítási	összes nettó	lakbér	fűtés és gáz	világítási
	kiadás (forint)				kiadás az I. jövedelemcsoport százalékában			
I.	1478	41	62	23	100,0	100,0	100,0	100,0
III.	1975	54	87	22	133,6	131,7	140,3	95,7
V.	2517	68	98	21	170,3	165,9	158,1	91,3

Ruházkodás

A ruházkodási kiadások egy főre jutó összege 1956-ban a legalacsonyabb és a legmagasabb jövedelmű családok között az összkiadások megháromszorozódása mellett közel ötszörösére emelkedett, a ruházkodási kiadások aránya 13 százalékról 21 százalékra nőtt. Az átlag körüli szóródás tehát nagyobb, mint az összkiadásoknál.

19. tábla

Az egy főre jutó ruházati kiadás

Jövedelem- csoport	Egy főre jutó havi átlagos				Ruházati kiadás az összes nettó kiadás százalékában
	összes nettó	ruházati	összes nettó	ruházati	
	kiadás (forint)		kiadás az átlag százalékában		
I.	339	45	57,6	44,2	13,3
III.	613	104	104,2	103,5	17,0
V.	1044	215	177,4	213,5	20,6
<i>Átlag</i>	<i>589</i>	<i>101</i>	<i>100,0</i>	<i>100,0</i>	<i>17,2</i>

Az összkiadáson belül egyes ruházati cikkekre fordított összegek alakulása természetesen — e cikkek árától függően — igen különböző. A viszonylag legolcsóbb cikk, a pamutzövet vásárlása az I—V. jövedelemcsoport között három- és félszeresére, a legdrágább cikké, a gyapjúszöveté tízszeresére emelkedik.

Hasonló a helyzet a gyermekruházatnál is. Azoknál a cikkeknel, amelyeknél nincsenek nagy árkülönbségek (például gyermekcipő) az egy gyermekre jutó kiadás két- és félszeresére nő, más esetekben, amelyekben a minőségi különbségek jobban érvényesülnek, öt—hatszoros is lehet a növekedés az I. és V. jövedelemcsoport között. (Lásd a 20. táblát.)

A ruházati cikkeknel általában nem lehet „telítettségről“ beszélni. Különösen az alsóbb jövedelemcsoportokban azonban igen alacsony a ruházkodási színvonal. Még az átlagos jövedelmű családok is csak az alapvető ruházati szükségleteket tudják kielégíteni a szükséges (normálisnak tekinthető) mennyiségben, de általában gyengébb minőségben. Ezt tükrözi a 21. tábla, amely összefoglalóan jellemzi egy III. jövedelemcsoportba tartozó (kb. átlagos, illetve annál csak kevéssel alacsonyabb jövedelmű) család ruházati kiadásait. Természetesen a kiadások alábbi megoszlása csak tájékoztató jellegű és igen összevont. A felsorolt néhány tétel többnyire egy sor cikket jellemez.

20. tábla

Az egy felnőttre jutó havi átlagos ruházatközlési kiadások a fontosabb cikkekből jövedelemcsoportonként 1956-ban.

Megnevezés	I.	III.	V.	I.	III.	V.
	jövedelemcsoport átlagos kiadásai					
	forintban			az I. jövedelemcsoport százalékában		
<i>Egy felnőtt férfitra jutó</i>						
férfi felsőruha	10,58	27,26	59,46	100,0	257,7	562,0
gyapjúszövet	3,58	8,50	35,82	100,0	237,4	1000,6
fehérnemű	6,56	16,92	32,38	100,0	257,9	493,6
<i>Egy felnőtt nőre jutó</i>						
női felsőruha	8,66	24,10	40,82	100,0	278,3	471,4
női szövet	5,52	10,94	22,10	100,0	198,2	400,4
pamutszövet	4,48	10,16	15,58	100,0	226,8	347,8
fehérnemű	5,26	11,34	21,26	100,0	215,6	404,2
<i>Átlagosan egy felnőttre jutó</i>						
cipő	10,60	22,71	40,62	100,0	214,2	383,2
kötöttáru	3,56	7,69	14,15	100,0	216,0	397,5

21. tábla

Egy három tagú, a III. jövedelemcsoportba tartozó család ruházatközlési viszonyai az 1956. évi adatok alapján

Megnevezés	Férfi		Nő		Gyermek	
	részére vásárolható cikk					
	átlagára (forint)	egy darab, illetve pár beszerzési időszaka	átlagára (forint)	egy darab, illetve pár beszerzési időszaka	átlagára (forint)	egy darab, illetve pár beszerzési időszaka
Öltöny, szövetruha, illetve kosztüm	800	2 év	540	4 év	120	8 hó
Karton-, flanelruha	—	—	150	6 hó	—	—
Kabát	1250	10 év	1000	10 év	510	3 év
Cipő, szandál	260	1 év	200	1 év	100	1 év
Fehérnemű	80	6 hó	80	6 hó	40	4 hó
Hajsznya	30	6 hó	50	6 hó	10	4 hó
Kötöttáru	160	2 év	220	2 év	150	1 év
Fentiekre fordított kiadás évi összege (forint)	1085		1105		750	
Divat- és rövidáru* (forint) ..	135		215		50	
Ruhavarrás, javítás (forint) .	130		190		—	
<i>Évi ruházati kiadás összesen (forint)</i>	<i>1350</i>		<i>1510</i>		<i>800</i>	

* Kalap, sapka, kesztyű, sál, táskák, esőkabát stb.

Egyéb kiadások

Az egyéb kiadások jellegük szerint két csoportba sorolhatók. Az első csoportba a kevésbé rugalmas tételek tartoznak, amelyek még — legalábbis nagyrészt — alapvető szükségleteknek tekinthetők. Ilyenek az egészség-

ápolásra, közlekedésre és — túlnyomórészt — a művelődésre fordított költségek (például tanszerek) is. A második csoportba tartozó tételeknél — lakberendezési és háztartási cikkek, egyéb személyi, pénzügyi jellegű és üzemi kiadások — az egy főre jutó kiadások az összes jövedelem emelkedését jóval meghaladó ütemben nőnek.

22. tábla

Az egyéb kiadások egy főre jutó havi átlagos összege jövedelemcsoportonként 1956-ban

Jövedelemcsoport	Egy főre jutó havi átlagos nettó kiadás	Ebből						Egyéb kiadás összesen
		lakberendezési és háztartási cikkek	egészség-ápolás	művelődés	közlekedés	egyéb személyi jellegű kiadás	építkezés, üz mi és pénzügyi jellegű kiadás	
Forint								
I.	339	11	11	6	5	11	6	50
III.	613	30	22	11	12	31	15	121
V.	1044	105	38	18	25	71	37	294
Az összes kiadás százalékában								
I.	100,0	3,2	3,2	1,8	1,5	3,2	1,8	14,7
III.	100,0	4,9	3,6	1,8	2,0	5,0	2,4	19,7
V.	100,0	10,1	3,6	1,7	2,4	6,8	3,5	28,1

Lakberendezésre és háztartási cikkek vásárlására — ez egyike a leg rugalmasabb keresletű tételeknek — a legmagasabb jövedelmű családok közel tízszer annyit költenek, mint a legalacsonyabb jövedelmű családok. Ezen belül is az egyes tételek különbözőképpen változnak. Így például edényárut, konyhaeszközt az alacsony jövedelmű családok is inkább vásárolnak, mint lakástextilt, ágyneműt vagy — különösen — bútort. A bútortvásárlás jelentéktelen összege az első három csoportnál azt mutatja, hogy az átlagos vagy annál alacsonyabb jövedelmű családok nemigen vásárolnak nagyobb értékű bútort. Az egy családra jutó edényáru-, konyhaeszköz-vásárlás az I. és V. jövedelemcsoport között 76 forintról 196 forintra, vagyis két és félszeresére emelkedik, az egy családra jutó évi bútortvásárlás összege viszont 125 forintról 991 forintra, tehát közel nyolcszorosára nő.

Az egészségápolási kiadások (szappan, gyógyszer, kozmetikai cikkek, tisztítószeres és eszközök, egészség- és szépségápolással kapcsolatos kiadások stb.) a jövedelem emelkedésével arányosan nőnek. Az egyes tételek változása azonban erősen különböző. Míg az összes egészségápolási kiadások az I. és V. jövedelemcsoport között több mint háromszorosra emelkednek, a szappanvásárlás viszonylag kismértékben, 80 százalékkal, az egyéb egészségápolási — főleg kozmetikai — cikkekre fordított összeg pedig öt és félszeresére nő. Ez azt bizonyítja, hogy e téren a legalapvetőbb szükségleteket — ha szűk keretek között is — az alacsony jövedelmű családok is nagyjából fedezni tudják.

A művelődési kiadásoknak az alacsony jövedelmű családoknál mintegy felét a gyermekek részére feltétlenül szükséges tanszer és tandíj emészti fel; minthogy aránylag sok a gyermek, elég csekély összeg jut újságra, könyvre, szórakozásra. Körülbelül minden második család fizet elő egy napilapra, a

szórakozásra fordított összegből pedig átlagosan havonta egyszer mehet egy család két-három tagja moziba — legolcsóbb helyre. A magasabb jövedelmű családoknál már lényegesen több jut szórakozásra, újságra, de — bár a könyv olcsó — viszonylag kevés könyvet vásárolnak. (Itt azonban figyelembe kell venni, hogy a háború előtthöz képest jelentősen megnövekedett könyvtáraink forgalma is.)

A művelődési kiadások összetétele 1956-ban 23. tábla

Jövedelem- csoport	Család létszám	Egy családra jutó havi átlagos			
		újság	könyv	tanszerre, írószerre, tandíjra	színházra, mozira, szórakozásra
		vásárlás (forint)		fordított kiadás (forint)	
I.	4,36	5,89	1,92	12,77	5,49
III.	3,22	8,08	3,09	10,98	11,88
V.	2,41	10,39	7,18	7,76	18,48

A BUDAPESTEN ÉS A VIDÉKI VÁROSOKBAN ÉLŐ MUNKÁS- ÉS ALKALMAZOTT-CSALÁDOK ÉLETMÓDJÁNAK ÖSSZEHAJONLÍTÁSA

A rendelkezésre álló háztartásstatisztikai adatok nem teszik lehetővé a népesség különböző csoportjai életmódjának mindenre kiterjedő összehasonlítását. A továbbiakban — az adott lehetőségeken belül — néhány főbb szempontból összevetjük a Budapesten és a vidéki városokban lakó munkás- és alkalmazott-családok életkörülményeit. Az egy főre jutó jövedelem abszolút összege erre nem ad választ. A háztartásstatisztikában megfigyelt családoknál mind az egy főre jutó jövedelmek, mind a keresetek lényegesen alacsonyabbak a vidéki városokban, mint Budapesten. Ez a különbség, amennyire a rendelkezésre álló adatokból hozzávetőlegesen megállapítható, a megfigyelésben nagyobb, mint ténylegesen. De ezen túlmenően is, a különböző nagyságú jövedelmeket minden körülmények között különbözőképpen használják fel, ez tehát nem világít rá az életmódbeli különbségekre.

A budapesti és vidéki családok életmódjának tényleges különbözőségét azonos nagyságú jövedelmek felhasználásának eltérő módja jelzi. A rendelkezésre álló háztartásstatisztikai adatok (illetőleg az azokból végzett számítások) bemutatják, hogy azonos jövedelmeket hogyan használnak fel Budapesten és hogyan vidéken. (Az azonos összegű jövedelem felhasználásának bemutatásához a vidéki városokban megfigyelt munkás- és alkalmazott-családok 1956. évi egy főre jutó havi nettó jövedelmét — 582 forint — vettük alapul és azt számítottuk ki, hogy ugyanekkora jövedelmeket hogyan használnak fel Budapesten. Lásd a 24. táblát.)

A budapesti családok az azonos jövedelmű vidéki családoknál lényegesen többet költenek lakbérre, ami abból következik, hogy Budapesten aránylag lényegesen többen laknak bérelt lakásban, mint a vidéki városokban, és hogy a lakberek is jelentősen felülmúlják a vidéki átlagos lakbéreket.

A közlekedési költségeknek a vidékinél magasabb budapesti színvonala a budapesti helyi közlekedés fontosságából következik (a vidéki városokban éppen a városon belüli villamos-autóbusz stb. forgalom hiánya vagy kis

jelentősége miatt alacsonyabb ez a tétel az átlagosnál). A művelődési és egészségápolási kiadásokra ugyancsak többet fordítanak a budapesti családok. Ez részben a budapesti — átlagosnál kedvezőbb — lehetőségekkel és részben a vidékhez képest kulturáltabb életformával függ össze.

24. tábla

*Az azonos nagyságú egy főre jutó havi átlagos nettó jövedelem felhasználása
Budapesten és vidéken*

Kiadások	Azonos jövedelmek felhasználása				A budapesti kiadások a vidéki kiadások százalékában
	Budapesten	vidéki városokban	Budapesten	vidéki városokban	
	forint		százalékos megoszlásban		
Élelmezés	314	293	54,0	50,3	107,2
Lakbér, fűtés, világítás	49	41	8,4	7,0	119,5
Ruházkodás	78	100	13,4	17,2	78,0
Lakberendezés és háztartási cikkek ..	23	35	3,9	6,0	65,7
Egészségápolás	21	17	3,6	2,9	123,5
Művelődés	11	9	1,9	1,6	122,2
Közlekedés	12	9	2,1	1,6	133,3
Egyéb cikkek és szolgáltatások	74	78	12,7	13,4	94,9
<i>Összesen</i>	<i>582</i>	<i>582</i>	<i>100,0</i>	<i>100,0</i>	<i>100,0</i>

Más a helyzet az élelmezési kiadásoknál. Az élelmezési költségek vidékinél magasabb színvonala Budapesten csak részben jelent ilyen mértékben több és kedvezőbb összetételű táplálkozást, és részben azzal magyarázható, hogy a budapesti élelmiszerárak csaknem annyival (4,1 százalékkal) magasabbak a vidéki áraknál, mint amennyivel (7,2 százalékkal) a budapesti élelmezési kiadás meghaladja a vidéki színvonalat.

Az eltérő árszínvonal mellett a fogyasztói szokásokban, a táplálkozás összetételében is van bizonyos különbség. Azonos jövedelem mellett cereáliát és zsírt a budapesti családok a vidéki városok családjainál valamivel kevesebbet, az értékesebb élelmiszerekből viszont többet fogyasztanak; legszembevetőbb a budapesti fogyasztás vidékinél magasabb színvonala a hús, a zöldség és a tejtermékek fogyasztásánál.

A kiadások ilyen összetétele mellett a ruházkodási és lakberendezési kiadások Budapesten szükségszerűen alacsonyabbak, mint vidéken az azonos jövedelmű családoknál.

*

A háztartásstatisztikai adatok — mint azt a fentiek mutatják — viszonylag egyszerűbb feldolgozás mellett is fő vonásokban tájékoztatást nyújtanak a dolgozók helyzetéről. A további feladatok azonban talán még nagvobbak és sokrétűbbek, mint az eddig megoldottak. Egyfelől — ez a legközvetlenebb feladat — törekedni kell az adatok alaposabb, sokoldalúbb feldolgozására, több szempont figyelembevételével készülő csoportosítására, hogy alkalmasak legyenek további következtetések levonására, átfogóbb elemzések készítésére. Másfelől tovább kell fejleszteni a háztartásstatisztikai megfigyelés jelenleg alkalmazott módszereit, és bizonyos szempontból még közelebb kell azokat vinni az elméleti követelményekhez. Végül fel kell kutatni a háztartásstatisztikai adatok alkalmazási területeit, az eddiginél nagvobb mértékben kell azokat alkalmazni a gyakorlatban, a gazdaságpolitikában.