

Közzététel: 2019. szeptember 10.

A tanulmány címe:

## **A külföldi hazautalásokat fogadó magyar háztartások jellemzői**

Szerzők:

**KAJDI LÁSZLÓ**, a Pécsi Tudományegyetem PhD-hallgatója, E-mail: [klaci82@gmail.com](mailto:klaci82@gmail.com)

**LIGETI ANNA SÁRA**, a Központi Statisztikai Hivatal főtanácsosa, E-mail: [Anna.Ligeti@ksh.hu](mailto:Anna.Ligeti@ksh.hu)

**NAGY-JAMALIA NATALIE**, az Ipsos Zrt. senior DP executive-ja, E-mail: [nagy.j.natalie@gmail.com](mailto:nagy.j.natalie@gmail.com)

**SCHWARTZ ANTÓNIA ÉVA**, a Központi Statisztikai Hivatal főtanácsosa,  
E-mail: [Antonia.Schwartz@ksh.hu](mailto:Antonia.Schwartz@ksh.hu)

DOI: <https://doi.org/10.20311/stat2019.9.hu0855>

**Az alábbi feltételek érvényesek minden, a Központi Statisztikai Hivatal (a továbbiakban: KSH) Statisztikai Szemle c. folyóiratában (a továbbiakban: Folyóirat) megjelenő tanulmányra. Felhasználó a tanulmány vagy annak részei felhasználásával egyidejűleg tudomásul veszi a jelen dokumentumban foglalt felhasználási feltételeket, és azokat magára nézve kötelezőnek fogadja el. Tudomásul veszi, hogy a jelen feltételek megszegéséből eredő valamennyi kárért felelősséggel tartozik.**

1. A jogszabályi tartalom kivételével a tanulmányok a szerzői jogról szóló 1999. évi LXXXVI. törvény (Sztj.) szerint szerzői műnek minősülnek. A szerzői jog jogosultja a KSH.
2. A KSH földrajzi és időbeli korlátozás nélküli, nem kizárólagos, nem átadható, térítésmentes felhasználási jogot biztosít a Felhasználó részére a tanulmány vonatkozásában.
3. A felhasználási jog keretében a Felhasználó jogosult a tanulmány:
  - a) oktatási és kutatási célú felhasználására (nyilvánosságra hozatalára és továbbítására a 4. pontban foglalt kivétellel) a Folyóirat és a szerző(k) feltüntetésével;
  - b) tartalmáról összefoglaló készítésére az írott és az elektronikus médiában a Folyóirat és a szerző(k) feltüntetésével;
  - c) részletének idézésére – az átvevő mű jellege és célja által indokolt terjedelemben és az eredetihez híven – a forrás, valamint az ott megjelölt szerző(k) megnevezésével.
4. A Felhasználó nem jogosult a tanulmány továbbértékesítésére, haszonszerzési célú felhasználására. Ez a korlátozás nem érinti a tanulmány felhasználásával előállított, de az Sztj. szerint önálló szerzői műnek minősülő mű ilyen célú felhasználását.
5. A tanulmány átdolgozása, újra publikálása tilos.
6. A 3. a)–c.) pontban foglaltak alapján a Folyóiratot és a szerző(ke)t az alábbiak szerint kell feltüntetni:

„*Forrás: Statisztikai Szemle c. folyóirat 97. évfolyam 8. számában megjelent, Kajdi László, Ligeti Anna Sára, Nagy-Jamalia Natalie, Schwartz Antónia Éva által írt, 'A külföldi hazautalásokat fogadó magyar háztartások jellemzői' című tanulmány (link csatolása)*”

7. A Folyóiratban megjelenő tanulmányok kutatói véleményeket tükröznek, amelyek nem esnek szükségképpen egybe a KSH vagy a szerzők által képviselt intézmények hivatalos álláspontjával.

Kajdi László – Ligeti Anna Sára –  
Nagy-Jamalia Natalie – Schwartz Antónia Éva

## A külföldi hazautalásokat fogadó magyar háztartások jellemzői

### Characteristics of Hungarian remittance-receiving households

KAJDI LÁSZLÓ, a Pécsi Tudományegyetem  
PhD-hallgatója  
E-mail: klaci82@gmail.com

LIGETI ANNA SÁRA, a Központi Statisztikai Hivatal  
főtanácsosa  
E-mail: Anna.Ligeti@ksh.hu

NAGY-JAMALIA NATALIE, az Ipsos Zrt.  
senior DP executive-ja  
E-mail: nagy.j.natalie@gmail.com

SCHWARTZ ANTÓNIA ÉVA, a Központi Statisztikai  
Hivatal főtanácsosa  
E-mail: Antonia.Schwartz@ksh.hu

A külföldön dolgozók által küldött támogatások – hazautalások – révén a kivándorlók származási országában egyes háztartások fogyasztási lehetőségei bővülnek a beérkező többletjövedelem miatt, ami a gazdasági növekedésre is kedvezően hathat. A szakirodalom eddig elsősorban a fejlődő országok vizsgálatára fókuszált, így viszonylag kevés az átfogó elemzés az Európai Unión belüli vándorláshoz kapcsolódó pénzáramokról, amihez hozzájárul az, hogy nem csupán a migrációra, de a népességmozgásokhoz kapcsolódó pénzáramokra vonatkozóan is nehéz pontos képet kapni a hivatalos statisztika eszközeivel. A közelmúltban ugyanakkor több olyan lakossági adatfelvétel is volt Magyarországon, melyek révén mélyebben megismerhető ez a folyamat. A tanulmány a hazautalásokat fogadó hazai háztartások közötti szelekciós hatásokat vizsgálja, mely témában mindeddig nem készült részletes kutatás. A szerzők célja azon jellemzők azonosítása, amelyek befolyásolják, hogy az adott magyar háztartás kap-e külföldről támogatást, és ha igen, akkor milyen értékben. Az eredmények azt mutatják, hogy a rosszabb anyagi helyzetben levő háztartások esetében nagyobb annak a valószínűsége, hogy kapnak ilyen többletjövedelmet. A hazautalások értéke pedig magasabb azokban az esetekben, amikor a beérkező pénzeket nem a napi fogyasztási célokra használják fel.

TÁRGYSZÓ: nemzetközi vándorlás, hazautalások, munkaerőpiac

Transfers sent by those who work abroad – i.e. remittances – mean additional income for the receiving households, which extends the consumption limits of such households and thereby fa-

vourably influences the economic growth of the workers' country of origin. These money flows constitute a stable source connected to the economy of a foreign country (the country of work), thus they help to reduce the exposure of the receiving households to economic recessions. Relevant scientific literature has mainly focused on developing countries so far; only a limited number of comprehensive analyses deal with money flows connected to intra-EU migration. The recent household surveys in Hungary provide an opportunity to have more profound knowledge in this topic. The authors examine, for the first time, the selection effects among remittance-receiver domestic households. Their results show that households being in worse financial situation than others are more likely to receive remittances. The amount of these money flows is higher if the receiving households utilize remittances for purposes other than daily consumption.

KEYWORD: international migration, remittances, labour market

A nemzetközi vándorlás okait számos elmélet próbálja egységes keretrendszerbe foglalni. Ezekben az elméletekben közös, hogy a gazdasági motivációk jellemzően hangsúlyos szerepet kapnak. A származási ország hosszabb-rövidebb időre történő elhagyása mögött sokféle tényező állhat, azonban a magasabb jövedelem lehetősége, ezáltal a családtagok támogatása a vándorló népesség jelentős részénél játszik meghatározó szerepet. A külföldön dolgozók által küldött támogatások – hazautalások – révén a származási ország háztartásai többletjövedelemben részesülnek, ami bővíti fogyasztási lehetőségeiket, és a gazdasági növekedésre is kedvezően hathat. További előnye ezeknek a pénzáramoknak, hogy időben stabil forrást jelentenek, azaz a fogadó háztartások országának gazdasági visszaesése idején is akár változatlanul rendelkezésre állnak, csökkentve ezzel a fogadó háztartások kitétséget, mivel ezen jövedelmek egy másik ország – a külföldi munkavállalás helyéhez – gazdaságához kötődnek. Az elmúlt évtizedekben a világ legtöbb országában kiépülő elektronikus pénzügyi infrastruktúra tovább segítette ezt a folyamatot, és a növekvő igényt az is jelzi, hogy számos pénzügyi vállalkozás nyújt pénzküldési szolgáltatásokat olyan országokba is, amelyek bankrendszere kevésbé fejlett.

A témában folytatott kutatások jellemzően az ezen pénzáramok fejlődő országokban kifejtett hatását vizsgálták, elsősorban a hazautalások fejlesztési célú felhasználási lehetőségei szempontjából, mindeközben kisebb hangsúlyt kaptak azok a pénzek, amelyek a fejlődő országok közötti vándorláshoz kapcsolódnak. Az Európai Unió fokozatos bővítésével a kelet-közép-európai régióból több olyan ország csatlakozott, amelyekben a munkavállalók jövedelmi szintje alacsony volt, így a nyugati tagállamok munkaerőpiacának fokozatos liberalizációjával egyre nagyobb volumenű vándorlás indult meg a fejlettebb gazdaságokba. Magyarországon ez a folyamat a régió többi országához képest késve jelentkezett, azonban így is szá-

mottevé nagyságú a külföldön dolgozó magyarok száma és az általuk küldött támogatások nagysága. Ugyanakkor elmondható, hogy az Unión belüli szabad határ-átlépésnek és munkaerőáramlásnak köszönhetően a hivatalos statisztikában rendkívül nehéz a vándorlás volumenére, valamint mögöttes gazdasági-társadalmi tényezőire megbízható tényeket prezentálni. Az adminisztratív adatforrások mellett ezért rendkívül fontos a mintavételes háztartási adatfelvételek felhasználása is.

Tanulmányunk célja, hogy a külföldön dolgozó magyarok hazautalásait fogadó háztartások jellemzőit megvizsgálva képet kapjunk arról, a hazai családok milyen jellemzői befolyásolják azt, hogy kapnak-e ilyen többletjövedelmeket, illetve milyen összegben kapják azokat. Az elemzéshez három, a közelmúltban lefolytatott nagymintás lakossági adatfelvétel információit használtuk fel, így átfogó és robusztus eredményeket kaphattunk az említett kérdésekben. A tanulmány 1. fejezete röviden bemutatja a releváns nemzetközi kutatási eredményeket, amit a 2. fejezetben a felhasznált adatok és az alkalmazott módszerek leírása követ. Az eredmények ismertetése (3. fejezet) után a tanulmány végén (4. fejezet) a vizsgálatból levonható következtetéseket foglaljuk össze.

## 1. Szakirodalmi áttekintés

A migrációs elméletek közül a legtöbb megemlíti a vándorlás kiváltó, illetve fenntartó okai között a gazdasági tényezőket, ezen belül pedig a hazautalásokat és a háztartások ezúton szerezhető többletjövedelmét is. Míg *Sjaastad* [1962] szerint egyéni szinten egyfajta költség-haszon vizsgálat történik a kivándorlás előtt, addig a migráció új közgazdaságtanának képviselői (*Katz–Stark* [1986], *Stark–Taylor* [1991], *Taylor* [1999]) szerint a döntés a háztartás szintjén születik, és szerepet játszik benne az is, hogy a külföldi munkavállaló által küldött hazautalásokból származó többletjövedelmek révén nőhet a fogadó háztartás presztízse, relatív deprivációja pedig csökkenhet. Más elméletek a hazautalások eredményeként a származási országokban növekvő jövedelmi egyenlőtlenségeket a kivándorlást fenntartó tényezők között említik, ilyen például a kumulatív okok elmélete (*Massey* [1990], *Licuanan–Mahmoud–Steinmayr* [2015], *Piché* [2013]), ugyanakkor egyes vizsgálatok azt mutatják, hogy a hazautalások hatása az egyenlőtlenségre időben változó (*Docquier–Rapoport* [2003]). Empirikus kutatások pedig arra is szolgáltatnak példát, hogy a hazautalások akár csökkenthetik is az egyenlőtlenségeket a fogadó háztartások között (*Bang–Mitra–Wunnava* [2016]).

Az egyik legfontosabb kutatási kérdés, hogy a hazautalási hajlandóságot, valamint a küldött összeg nagyságát milyen tényezők határozzák meg elsősorban (*Carling* [2008], *Hagen-Zanker-Siegel* [2007]), ezt jellemzően a küldő személyek szempontjából vizsgálja a szakirodalom (*Bettin-Lucchetti* [2012], *Ecer-Tompkins* [2013], *Dustmann-Mestres* [2010]). Befolyásoló erejűek lehetnek a fogadó háztartás társadalmi-jövedelmi viszonyai is. *Cox, Hansen és Jimenez* [2004] például fülöp-szigeteki adatok segítségével vizsgálták azt, hogy miként reagálnak a hazautalási szokások a háztartási jövedelmek változására. Ha altruista motiváció húzódik meg a hazautalások mögött, akkor a háztartás jövedelme és a személyes transzferek között negatív kapcsolat áll fent. Azaz a csökkenő háztartási jövedelmek esetén – ezt kompenzálандó – nő a külföldről érkező támogatás mértéke. Amennyiben ez a kapcsolat erős, mint a fülöp-szigeteki példánál is, azaz a hazautalások nagyon érzékenyek a háztartások jövedelmi viszonyainak megváltozására, akkor előfordulhat, hogy a rosszabb helyzetben levő társadalmi csoportoknak szánt kormányzati segélyek egyszerűen „kiszorítják” a külföldről érkező többletjövedelmeket, ahelyett, hogy azokkal együttesen javítanának ezen csoportok helyzetén. Ezzel szemben perui lakossági adatfelvételek azt mutatták, hogy a fogadó háztartás jövedelme és a hazautalás összege között pozitív kapcsolat van, így nem áll fenn az állami transzferek kiszorításának lehetősége (*Cox-Eser-Jimenez* [1998]).

A kelet-közép-európai régióba érkező magántámogatások hatása a termelékenységre és foglalkoztatásra kedvező volt az ezredforduló előtt (*Leon-Ledesma-Piracha* [2004]). Ugyanakkor az Európai Unió 2004-ben kezdődött keleti bővítése és a fokozatos munkaerőpiaci liberalizáció nyomán az elmúlt 15 évben számottevően erősödött az elvándorlás a régió országaiból. A fizetési mérlegben szereplő adatokból következtetni lehet a hazautalások volumenére és időbeli változásaira (*Bujnóczki* [2017], *Csortos-Kóczyán* [2017]), a közelmúltig azonban csak korlátozott képünk volt a mögöttes meghatározó társadalmi-gazdasági tényezőkről. A SEEMIG-adatfelvétel (Managing Migration and its Effects in South-East Europe – A migráció és a migrációs hatások kezelése Dél-Kelet-Európában – Határokon átnyúló együttműködés a tényekre alapozó stratégiáért) (*Blaskó-Gödri* [2014]) és a Mikrocenzus 2016 (*Dickmann-Ligeti* [2018]) a hazautalási hajlandóságra vonatkozóan szolgált információkkal, míg a „Családi segítségnyújtás” elnevezésű első, kifejezetten erre a témára fókuszáló hazai lakossági adatfelvétel (*Kajdi* [2018]) már részletesebben mutatta be a pénzáramok szociodemográfiai háttérét. A külföldön tartózkodó küldő személyek oldaláról vizsgálva a magyarok pénzküldési szokásait az mondható el, hogy az életkor és az iskolai végzettség befolyásolja leginkább a hazautalási hajlandóságot, míg az összeg nagyságára a küldő jövedelme van a legnagyobb hatással (*Kajdi-Ligeti* [2019]). *Kajdi és Ligeti* [2019] elemzése azonban azt is megmutatta, hogy a fogadó háztartás jövedelme is jelentős mértékben meg-

határozza a hazautalások összegét, ezért érdemes további jellemzőket is vizsgálni a magyar családoknál. Ennek érdekében vizsgálatunkban három hazai lakossági adatfelvétel adatait használjuk fel annak érdekében, hogy bemutassuk, a magyar háztartások mely jellemzői a leginkább meghatározók a határon átnyúló családi segítségnyújtás esetében.

## 2. Felhasznált adatok és módszertan

A hazai folyamatok elemzéséhez három lakossági adatfelvétel közelmúltbeli adatait használtuk fel. Bár az egyes felvételek lekérdezett alapadatainak körében számos átfedés van, azonban mindegyik tartalmaz olyan, csak az adott adatfelvételtől elérhető változókat is, ami indokolja bevonásukat a kutatásba. Fontos megjegyezni továbbá, hogy a téma jellegéből fakadóan – mind a vándorlási, mind pedig az érzékeny jövedelmi adatokat is érintő hazautalások mérése sok nehézségbe ütközik – számos nemzetközi kutatás is csupán kismintás adatfelvételek eredményeire támaszkodik. A jelen tanulmányban felhasznált források azonban biztosítják azt, hogy következtetéseinket nagymintás, reprezentatív adatfelvételek adataira alapozva hozzassuk meg.

A KSH 2016 októberében folytatta le az ún. „kis népszámlálást”, a Mikrocenzus 2016 adatfelvételt, amelynek keretében minden eddiginél nagyobb, a hazai háztartások 10 százalékát, mintegy 440 ezer háztartást magába foglaló minta segítségével gyűjtött adatokat. Az eredmények teljeskörűségét az is javította, hogy a háztartások válaszadási kötelezettségét törvény írta elő. A Mikrocenzus 2016 keretében öt témában önkéntes jellegű kiegészítő adatfelvételre is sor került, ezek egyike volt a nemzetközi vándorlási folyamatokat taglaló kérdőív, amelyet összesen 41 ezer válaszadó töltött ki (*Dickmann–Ligeti* [2018]). A kérdőív a nemzetközi vándorlás szinte minden aspektusát lefedte, így a migrációs tapasztalatok és a visszavándorlás vagy a jövőbeni kivándorlási szándék mellett arra is rákérdezett, hogy a külföldön élő személy támogatja-e anyagilag Magyarországon élő családtagjait. Bár a kérdőív lehetőséget nyújtott a migrációs tapasztalattal rendelkező, de már hazatért személyek vizsgálatára is, jelen tanulmányban csak azokat elemezzük, akik a lekérdezéskor külföldön tartózkodtak. Az elemzés során kivándorlásban érintettnek tekintettük azokat a háztartásokat, amelyekből egy vagy több háztartástag külföldre költözött átmeneti, illetve tartós jelleggel, hazautalást fogadónak pedig azokat, melyekben legalább egy kivándorló háztartástag vallotta, hogy anyagilag támogatja Magyaror-

szágon élő családtagját külföldről.<sup>1</sup> A kérdőív arra ugyan nem tért ki, de az elemzés során feltételeztük, hogy a kérdésben szereplő családtag a kivándorló személy háztartásába tartozó.

Azért, hogy képet kapjunk azokról a tényezőkről, amelyek befolyásolják a magyar háztartások oldaláról azt, hogy kapnak-e hazautalást, a Mikrocenzus 2016 nemzetközi vándorlásra vonatkozó kiegészítő kérdőívének válaszadóit (a válaszadó háztartások körét) a következő szempontok szerint szűrtük le:

- minden olyan háztartást figyelembe vettünk, amelynél volt olyan válaszadó személy, aki válaszolt az arra vonatkozó kérdésre, hogy támogatja-e magyarországi családtagjait külföldről;
- nem vettük figyelembe azon háztartásokat, amelyeknél minden személy (átmenetileg vagy tartósan) kivándorló volt.

Az így létrejött sokaság<sup>2</sup> 38 százalékánál volt olyan háztartás, amely kapott külföldről személyes transzfereket.

A Mikrocenzus 2016 felmérésből tehát széles körű információk állnak rendelkezésre a hazautalásokat fogadó háztartásokról, ugyanakkor e háztartások jövedelmi viszonyairól ebből az adatforrásból csak közvetett képet kaphatunk. A háztartások életkörülményeiről, fogyasztási szokásairól a HKÉF (Háztartási költségvetési és életkörülmény adatfelvétel) naplóvezetéses felvétele szolgáltatott adatokat. 2017-ben bekerült egy kérdés az adatfelvételbe a külföldről kapott támogatásokra vonatkozóan, a támogatás összegét ugyanakkor nem kellett megadniuk a válaszadóknak. Az adatfelvétel lehetővé tette, hogy a konkrét háztartási jövedelmeket is számításba véve vizsgáljuk azt, mely háztartások kaptak hazautalásokat, és ezt milyen tényezők magyarázhatják. Széles körű adatok álltak továbbá rendelkezésre arról is, hogy az egyes

<sup>1</sup> A Mikrocenzus 2016 felvétel a szokásos lakóhely-definíció alapján valósult meg, ennek megfelelően az átmenetileg – 12 hónapnál rövidebb ideig – külföldön tartózkodó személyek a népesség és így egy magyarországi háztartás részének számítottak, míg a legalább 1 évig, tartósan külföldön tartózkodók nem. Ebből következően a tartósan külföldön tartózkodó személyeket nem lehetséges egy háztartáshoz rendelni, azonban lakáshoz igen. Így abban az esetben, ha egy lakásban több háztartás is élt (ez a mi esetünkben a lakások 3 százalékát jelentette), a kivándorlót az első sorszámú háztartáshoz rendeltük.

<sup>2</sup> A mikrocenzus háztartássúlyozását alkalmazva a csoportba 44 ezer háztartás került. Ez a szám jóval alacsonyabb, mint a Családi segítségnyújtás adatfelvétel alapján becsült, mintegy 68 ezer fogadó háztartás, aminek több oka is van. Az elemzésbe nem a teljes kivándorló népesség került be, csupán azok, akik válaszoltak a kiegészítő felvételre, azon belül is a hazautalásra vonatkozó kérdésekre. Az eltérés annak is következménye, hogy a Mikrocenzus 2016 felvételben nem jelentek meg azok a háztartások (ideértve az egyszemélyes háztartásokat is), amelyeknek minden tagja elhagyta az országot. Emellett figyelembe kell venni azt is, hogy a válaszadók körülbelül 4 százaléka nyilatkozta, hogy a lekérdezés idejében nem volt magyarországi családtagja. Ezen korlátok azt eredményezték, hogy bár a Mikrocenzus 2016 jól használható a hazautalásokat befolyásoló tényezők vizsgálatánál, a kivándorlók konkrét számának meghatározására a jelen tanulmányban használt minta nem alkalmas.

háztartások milyen állami segélyekben részesültek, vagy volt-e nagyobb összegű hitelük a felvétel időpontjában.

A harmadik felhasznált adatforrást az MNB és a KSH közötti együttműködés eredményeként 2017-ben, kifejezetten a hazautalások témájában lefolytatott „Családi segítségnyújtás” elnevezésű lakossági adatfelvételtől kinyerhető információk jelentették (Kajdi [2018]). Az adatfelvétel mintája (a mintavételi keret elemszáma 3000 cím volt, amelyből 1325 esetben valósult meg ténylegesen az interjú) ugyan elmaradt a Mikrocenzus 2016 felvételétől, és a kérdőív terjedelmi korlátai miatt csak a változók szűkebb körét tartalmazta a fogadó háztartásokról, azonban ebből az adatfelvételtől a fogadó háztartások jövedelmére és a hazautalás összegére vonatkozóan is rendelkezésre álltak adatok. Így lehetővé vált nem csupán annak elemzése, hogy milyen tényezők befolyásolják, kap-e külföldről támogatást az adott háztartás, de az is, hogy megvizsgáljuk a kapott hazautalás nagyságát befolyásoló tényezőket.

1. táblázat

*A felhasznált adatfelvételek főbb jellemzői*  
(Main features of the studied data collections)

Jellemző	Mikrocenzus 2016	HKÉF	Családi segítségnyújtás
Referencia-időszak	2016	2017	2016
Az elemzéshez használt minta elemszáma	3 732	9 607	1 325
Háztartások jövedelme	Nincs adat.	Van jövedelmi adat.	Van jövedelmi adat.
Hazautalások összege	Nincs adat.	Nincs adat.	Van adat a hazautalás összegéről.
Külföldön tartózkodó személy a háztartásban	Elkülöníthetők azok a lakások, ahonnan valaki külföldre költözött átmeneti vagy tartós jelleggel.	Nincs adat arról, hogy van-e az adott háztartásból külföldre távozó személy.	Nincs adat arról, hogy van-e az adott háztartásból külföldre távozó személy (de nagy valószínűséggel az összes mintabeli háztartás esetében van).
Kérdőívben szereplő kérdés	Támogatja-e anyagilag Magyarországon élő családtagját külföldről?	Kap-e a háztartás pénzbeli vagy természetbeli támogatást külföldről?	

*Megjegyzés.* Itt és a további táblázatokban HKÉF: Háztartási költségvetési és életkörülmény adatfelvétel.



Annak érdekében, hogy azonosítsuk azokat a jellemző tényezőket, amelyek befolyásolják, hogy egy háztartás kap-e hazautalást, probit és logit regressziókat futtatunk a Mikrocenzus 2016 adatain. A HKÉF-adatok esetében a hazautalásokat kapó háztartások alacsony száma nem tette lehetővé, hogy logit modellt illesszünk, így ennél az adatkörnél csak a leíró statisztikák alapján tettünk megállapításokat. A Mikrocenzus 2016 adatai esetében logisztikus regresszióval tudtuk azt vizsgálni, mely tényezők befolyásolják azt, hogy a háztartás kap-e külföldről támogatást (azaz a regresszió függő változója két értéket vehet fel: igen, kapnak támogatást; nem kapnak támogatást). A logisztikus regresszió keretében több változócsoporthoz is vizsgáltunk, így a háztartásfő jellemzőinek, a háztartás földrajzi elhelyezkedésének és összetételének hatását.

Ezt követően Heckman-féle korrekciós eljárást (*Heckman* [1976]) alkalmaztunk a szelekciós torzítás kezelésére, ami abból adódna, hogy a Családi segítségnyújtás adatfelvétel esetében csak a hazautalást kapó háztartásokról rendelkezünk információval. Ennek érdekében a Mikrocenzus 2016 mintán futtatott probit regressziók szignifikáns együtthatóit felhasználva – inverz Mills-ráták kalkulálásával és a lineáris regressziós modellekbe történő beépítésével – lineáris regressziókat futtattunk a Családi segítségnyújtás adatfelvétel adatain. Ezzel vált kezelhetővé a szelekciós torzítás, vagyis az, hogy a lefutott lineáris regresszióknál figyelembe tudtuk venni azon háztartások tulajdonságait is, amelyek egyáltalán nem kaptak külföldről támogatásokat. A lineáris regresszió alkalmazása pedig azt tette lehetővé, hogy azonosítottuk azon változókat, amelyek szignifikáns hatással voltak a hazautalások összegének nagyságára. A függő változónál, valamint a magyarázó változók között az egy főre jutó háztartási jövedelem esetében az értékek logaritmusát vettük alapul annak érdekében, hogy lineáris jellegű legyen az eloszlás, mivel ezen változóknál rendkívül sok kisértékű elem adódott.

2. táblázat

*A hazautalásokat fogadó háztartásokra vonatkozó főbb jellemzők az egyes adatfelvételeknél*  
(Main characteristics of the remittance-receiving households in the datasets)

Jellemző	Mikrocenzus 2016	HKÉF	Családi segítségnyújtás
Háztartások taglétszám szerinti megoszlása (%)			
1	27,5*	32,8	24,1
2	39,6	31,6	34,5
3	21,2	16,3	22,1
4	7,9	12,6	10,5
5–	3,8	6,6	8,8

(A táblázat folytatása a következő oldalon)

(Folytatás)

Jellemző	Mikrocenzus 2016	HKÉF	Családi segítségnyújtás
Háztartás átlagos 1 főre jutó havi nettó jövedelme (Ft)	–	112 936	100 572
Háztartásfők (referenciaszemélyek)			
nemek szerinti megoszlása (%)			
férfi	66,8	59,0	50,3
nő	33,2	41,0	49,7
átlagéletkora (év)	56,09	54,2	54,1
iskolai végzettség szerinti megoszlása (%)			
legfeljebb általános iskola	16,6	18,4	14,0
szakmunkás végzettség	29,5	29,0**	34,7
érettségi	30,2	32,9***	25,0
felsőfokú végzettség	23,8	19,8	26,3

\* A Mikrocenzus 2016 esetében a létszámot kivándorlók nélkül vettük figyelembe akkor is, ha a kivándorló hivatalosan háztartástag.

\*\* Középfokú végzettség érettségi nélkül.

\*\*\* Középfokú végzettség érettségivel.

*Megjegyzés.* Itt és a továbbiakban a táblázat adatai kerekítés miatt nem adják ki a 100,0 százalékot.

### 3. Eredmények

A három adatfelvétel – HKÉF, Mikrocenzus 2016, Családi segítségnyújtás – információira alapozott vizsgálatunk eredményeit mutatjuk be a következőkben.

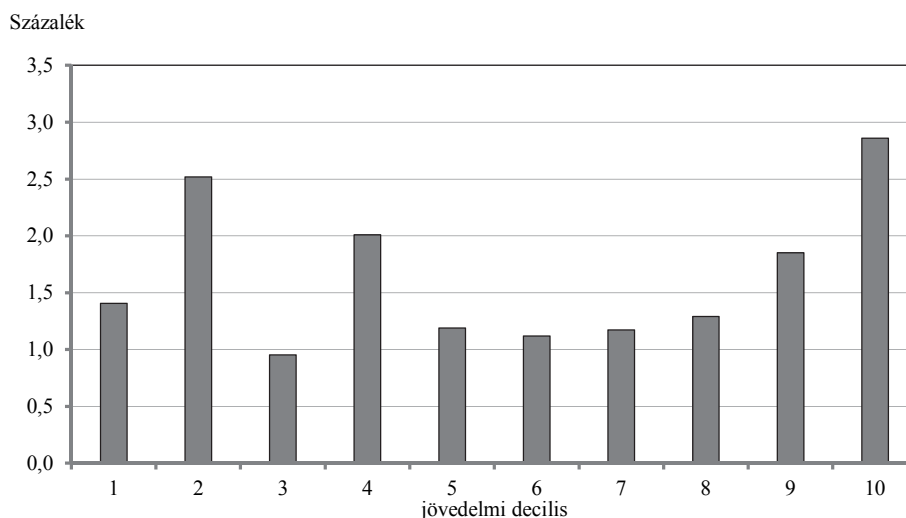
#### 3.1. A HKÉF-adatok vizsgálata

Ahogy az eddigiekből már látható, a HKÉF adatainak vizsgálatánál nem tudtunk megfelelő logit modellt építeni, így ennél az adatkörnél csak a leíró statisztikák bemutatására van lehetőség. Ezek azonban szintén hasznos adalékkal szolgálhatnak arra vonatkozóan, hogy milyen specifikus jellemzői vannak a hazautalásokat fogadó hazai háztartásoknak. A megkérdezett háztartások 1,8 százaléka számolt be valamilyen külföldről kapott támogatás létéről. A továbbiakban ezen háztartások jellemzőit vesszük górcső alá.

A régiós megoszlást tekintve legnagyobb arányban a közép-magyarországi régió háztartásai kaptak külföldről pénzbeli vagy természetbeli támogatást, míg a legkisebb arány a nyugat-dunántúli régióban figyelhető meg. Az összes háztartás számához viszonyítva az országos átlag fölötti gyakorisággal fordulnak elő fogadó háztartások a dél-dunántúli, az észak-magyarországi és a közép-dunántúli régióban, míg az Alföldön, Közép-Magyarországon és Nyugat-Dunántúlon a legkevésbé jellemző ez a kiegészítő jövedelemforrás. Mindez a Mikrocenzus 2016 regressziós elemzésénél bemutatottakkal is alapvetően összhangban van. Településtípus szerint vizsgálva, a budapestiek között van a legkevesebb háztartás, amely külföldről kapott támogatással rendelkezik, a legtöbb pedig nagyvárosokban, illetve községekben fordul elő. Az összes háztartáshoz viszonyított arány tekintetében azonban nem látható jelentős különbség ezen a téren.

A háztartás jövedelmi helyzete igen erős hatással lehet arra, hogy kap-e a háztartás külföldről támogatást, illetve a külföldi támogatás megléte is befolyásolhatja a háztartás jövedelmi helyzetét. Ezt a hipotézist az eredmények részben támasztják alá, a hazautalásokat fogadó háztartások arányát az összes háztartás között jövedelmi decilisenként vizsgálva elmondható, hogy jellemzően az alacsonyabb jövedelmű háztartások esetében lényeges a többletjövedelmek ezen formája.

*Hazautalásokat fogadó háztartások aránya az összes háztartás között, jövedelmi decilisenként, 2017*  
(Percentage of remittance-receiving households by income deciles, 2017)



*Forrás:* HKÉF-adatok alapján saját szerkesztés.

Ezen túlmenően a külföldi támogatást kapó háztartásoknak csupán fele (49,8%) volna képes arra, hogy saját forrásaiból – hitelfelvétel nélkül – fedezzen egy 70 ezer forintos váratlan kiadást, ami elmarad az összes háztartás ugyanezen értékétől (53,2%). Ezt a jelenséget feltehetően az magyarázhatja, hogy akik külföldről kapnak valamilyen támogatást, azok azt jellemzően a mindennapi élethez használják fel, és kisebb a lehetőségük megtakarításra. Az összes háztartás között a megtakarításra képes háztartások aránya 28,7 százalék, ezzel szemben, akik kapnak külföldi támogatást, és nem képesek a váratlan kiadás fedezésére, azoknak csupán 6,1 százaléka nyilatkozott úgy, hogy a kérdés hónapjában képesek lesznek megtakarításra.

A lakhatási szempontok a leíró alapadatok alapján nem motiválják jelentős mértékben a háztartásokat abban, hogy valamely tagjuk külföldön vállaljon munkát. A lakáshitellel rendelkező háztartások megoszlása az összes háztartást tekintve 26 százalék körüli, míg azon háztartások esetében, amelyek külföldről kapott támogatással rendelkeznek, csak kevéssel magasabb, közel 30 százalék. A külföldről bármiféle támogatást kapó, lakáshitellel rendelkező háztartások esetében közel 17 százaléknál fordult elő elmaradás a törlesztésben, ez némileg magasabb az összes hazai háztartásra számított értékhez képest (12,5%).

A havi kiadások fedezéséhez – a jövedelmeken túl – egyéb anyagi forrás igénybevétele az összes magyar háztartás 7,8 százalékának volt szüksége a naplővezetés időszakában. Ez az arány a külföldi támogatást kapó háztartások esetében viszont már 14,3 százalékra nőtt, ezen háztartásoknak feltehetően hozzá kellett nyúlniuk megtakarításaikhoz, folyószámlahitelt vagy kölcsönt kellett felvenniük a kiadások fedezéséhez.

Érdeemes még megvizsgálni a háztartásokat a tagok gazdasági aktivitása szerint, ebben a tekintetben a HKÉF-nél három háztartástípust különböztethetünk meg: aktív, nyugdíjas, valamint egyéb inaktív háztartást. Az összes háztartást tekintve 65,4 százalékuk aktív (van legalább egy olyan személy, aki aktív), 29,9 százalékuk nyugdíjas (nincs a háztartásban aktív személy, de van legalább egy nyugdíjas), míg 4,7 százalékuk egyéb inaktív (nincs nyugdíjas, illetve aktív személy sem a háztartásban). A külföldi hazautalást fogadó háztartások megoszlása ettől eltérő mintázatot mutat, némileg magasabb az aktív háztartások aránya (közel 70%), és alacsonyabb a nyugdíjasoké (20%), ugyanakkor az egyéb inaktív háztartások aránya közel kétszerese (11%) az országos átlagnak.

3. táblázat

*Az összes háztartás és a hazautalásokat fogadó háztartások összehasonlítása gazdasági jellemzőik szerint, 2017*  
(Comparison of remittance-receiving households and the Hungarian average by economic characteristics, 2017)

Jellemző	Hazautalást fogadó háztartások	Összes háztartás
	százalék	
A váratlan kiadás fedezésére való képesség szerint		
képes rá	49,8	53,2
nem képes rá	50,2	46,8
A megtakarításra való képesség szerint		
képes rá	25,1	28,7
nem képes rá	74,9	71,3
Lakáshittel rendelkező háztartások	29,6	25,7
Lakáshittel kapcsolatos fizetési elmaradás	16,6	12,5
Egyéb forrás igénybevétele a havi kiadások fedezéséhez	14,3	7,8
A háztartások megoszlása a tagok aktivitása szerint*		
aktív	69,4	65,4
nyugdíjas	19,6	29,9
inaktív	10,9	4,7

\* Aktív, ha van legalább egy személy a háztartásban, aki gazdaságilag aktív. Nyugdíjas, ha nincs a háztartásban aktív személy, de van legalább egy nyugdíjas. Inaktív, ha nincs a háztartásban legalább egy aktív vagy nyugdíjas személy.

Forrás: HKÉF-adatok alapján saját szerkesztés.

### 3.2. A Mikrocenzus 2016 adatainak vizsgálata

A Mikrocenzus 2016 eredményeiből már korábban is jól körvonalazódott, hogy a kivándorló népesség mely része támogatja anyagilag az itthon maradt családtagokat: a hazautalás leginkább az idősebb, Ausztriában vagy Németországban ipari és építőipari területen dolgozó férfiakat jellemzi, akik alacsonyabb, legfeljebb általános iskolai vagy szakmunkás végzettséggel rendelkeznek, és rövidebb távon tartózkodnak külföldön (Dickmann–Ligeti [2018]). Gazdasági szempontból azonban érdemes feltárni azt is, hogy mi jellemzi azokat a háztartásokat, amelyek ebből a külföldről érkező többletjövedelemből részesülnek. Ennek vizsgálatához a kivándorlásban érintett háztartások közül azokat vizsgáltuk, amelyek feltehetőleg hazautalásokat fogadnak.

Bár a Mikrocenzus 2016 felvételben nincs lehetőség a háztartás jövedelmének vizsgálatára, más változókon keresztül óvatos következtetéseket azért levonhatunk a háztartás társadalmi státusára vonatkozóan. Látható például, hogy az egy főre jutó lakónégyzetméterek számának csökkenésével nő az esély arra, hogy a háztartás külföldi támogatást fogadjon. Szintén státusmutatóként értelmezhető, hogy a modellre a legnagyobb hatást a háztartásfő<sup>3</sup> befejezett iskolai végzettsége gyakorolta: minél alacsonyabb ez a végzettség, annál nagyobb eséllyel utal haza a háztartásból külföldre költözött személy. Nagyobb eséllyel fogadnak emellett hazautalást a fiatalabb, valamint a női háztartásfővel rendelkező háztartások.

A háztartások összetétele tekintetében a legnagyobb hatása a gyermekeknek volt: több, mint kétszeres az esélye annak, hogy a kivándorlásban érintett háztartás hazautalást fogad, ha abban él legalább egy kiskorú gyermek. Nagyobb eséllyel fogadnak hazautalást azok a háztartások is, melyekben él időskorú, 60 éven felüli személy, munkanélküli vagy ellátásban részesülő inaktív személy. Emellett az is látható, hogy a községekben a kisebb háztartások, valamint a Közép- és Dél-Dunántúlon élő háztartások részesülnek leginkább külföldi támogatásokból.

4. táblázat

*A hazautalásokat fogadó és nem fogadó, kivándorlásban érintett háztartások jellemzői*  
(Characteristics of the remittance-receiving and non-remittance-receiving households affected by migration)

Változó	Exp(B)
Háztartásfőre vonatkozó adatok	
Kor	0,968**
Nem (referencia: férfi)	1,800**
Állampolgárság (referencia: magyar)	0,499**
Iskolai végzettség (referencia: felsőfokú végzettség)	
legfeljebb általános iskola	3,195**
szakmunkás végzettség	2,922**
érettségi	2,124**

(A táblázat folytatása a következő oldalon)

<sup>3</sup> A Mikrocenzus 2016 felvételben családfő a házastársi és élettársi kapcsolat esetén a férj, illetve a férfi élettárs, egy szülő gyermekkel típusú családokban a szülő, azonos neműek párkapcsolatában az idősebb személy. A háztartásfő egycsaládos háztartásban azonos a családfővel. Többcsaládos és nem család-háztartások esetén háztartásfő a különböző gazdasági aktivitású családfők közül a foglalkoztatott, ha ilyen nincs, az ellátásban részesülő inaktív családfő; ha ilyen sincs, de van munkanélküli családfő, akkor ő a háztartásfő. Azonos gazdasági aktivitású családfők közül az idősebb a háztartásfő (azonos életkor esetén bármelyik).

(Folytatás)

Változó	Exp(B)
Háztartásra vonatkozó adatok	
Régió (referencia: Közép-Magyarország)	
Közép-Dunántúl	1,347**
Nyugat-Dunántúl	0,985
Dél-Dunántúl	1,339**
Észak-Magyarország	1,101
Észak-Alföld	0,807**
Dél-Alföld	1,028
Településtípus (referencia: község)	
város	0,810**
megyeszékhely	0,538**
Budapest	0,620**
Egy főre jutó lakónégyzetméterek száma	0,998**
Háztartás-összetételre vonatkozó adatok	
Háztartás taglétszáma (külföldön élő háztartástagok nélkül)	0,852**
Él a háztartásban gyermek	2,336**
Él a háztartásban középkorú személy	1,069
Él a háztartásban időskorú személy	1,174**
Él a háztartásban foglalkoztatott személy	0,870**
Él a háztartásban munkanélküli személy	1,190**
Él a háztartásban ellátásban részesülő inaktív személy	1,081*
Konstans	7,121**
$R^2$	0,18
$N$ (háztartások)	3 732

\*  $p < 0,05$ , \*\*  $p < 0,01$ .

*Megjegyzés.* Mikrocenzus 2016 nemzetközi vándorlás kiegészítő kérdőív, logisztikus regresszió esélyhányadosai.

*Forrás:* Mikrocenzus 2016 adatai alapján saját számítás.

### 3.3. A Családi segítségnyújtás adatfelvétel adatainak vizsgálata

A hazautalások összegét a háztartás oldaláról meghatározó tényezők vizsgálatára a Családi segítségnyújtás felvétel adatait használtuk. Ennek leíró jellemzőit *Kajdi* [2018] tanulmányában részletesen bemutatta, így itt erre nem térünk ki.

Az elemzéshez a következő lineáris regressziós egyenletet írtuk fel:

$$\text{hazautal}(\log) = \beta_0 + \beta_1 * \text{Htagl} + \beta_2 * \text{Háztartásfő} + \beta_3 * \text{Hazautalás} + \\ + \beta_4 * \text{Hjovfo}(\log) + \beta_5 * \text{Mills} + \mu,$$

ahol

- *hazautal(log)*: függő változó, a háztartás által kapott hazautalások logaritmususa;
- *Htagl*: a háztartás taglétszáma;
- *Háztartásfő*: a háztartásfő szociodemográfiai jellemzői;
- *Hazautalás*: a hazautalás jellemzőire vonatkozó változók;
- *Hjovfo(log)*: a fogadó háztartás egy főre jutó jövedelmének logaritmususa;
- *Mills*: a szelekciós torzítás kezelése érdekében alkalmazott együtthatók a Mikrocenzus 2016 probit regresszióiból kalkulálva.

A lineáris regresszió eredményeit az 5. táblázat tartalmazza. Mivel a függő változó logaritmusát vettük, ezért a táblázatban szereplő együtthatókat százalékos érték-ként kell érteni, azaz például az egyedül élő háztartásfők 128,8 százalékkal magasabb összegeket kapnak ahhoz képest, mint amikor nem rokon a háztartásfő. Az egy főre jutó jövedelmeknek szintén a logaritmusát vettük, így ebben az esetben az érték rugalmasságot mutat: az egy főre jutó jövedelem egy százalékos változása hány százalékos változást eredményez a hazautalás értékében.

5. táblázat

*A hazautalt összeget befolyásoló tényezők lineáris regresszió alapján*  
(Variables affecting the sum of remittances based on linear regression)

Változó	Modell 1	Modell 2
Háztartás taglétszáma	0,001	
Háztartásfőre vonatkozó adatok		
Kor	0,026	
Kor <sup>2</sup>	0,000	
Szerepe a háztartásban (0 = nem rokon)		
egyedül élő	<b>1,288*</b>	<b>1,150*</b>
házas-, élettárs	<b>1,353*</b>	<b>1,284*</b>
gyermek	<b>1,536*</b>	<b>1,460*</b>
(nagy)szülő	<b>1,403*</b>	<b>1,274*</b>
egyéb rokon	<b>1,579*</b>	<b>1,462*</b>

(A táblázat folytatása a következő oldalon)



(Folytatás)

Változó	Modell 1	Modell 2
Nem (nő = 0)	0,011	
Állampolgárság (0 = külföldi)	0,373	
Iskolai végzettség (0 = felsőfok)		
legfeljebb általános iskola	0,169	
szakmunkás végzettség	0,259	
érettségi	0,180	
Hazautalásra vonatkozó adatok		
Támogatás módja (0 = mindkettő)		
pénzbeli	0,163	0,212
egyéb	<b>-1,051*</b>	<b>-1,006*</b>
Küldési alkalmak száma (0 = egyszer)		
2	0,278	0,272
3–4	<b>0,472*</b>	<b>0,519*</b>
5–8	<b>0,994*</b>	<b>1,016*</b>
9–	<b>1,635*</b>	<b>1,710*</b>
A pénz felhasználása (0 = utazás, szabadidő)		
napi megélhetés	0,189	0,243
hiteltörlesztés	<b>0,483*</b>	<b>0,502*</b>
megtakarítás	<b>0,856*</b>	<b>0,873*</b>
nagyértékű tárgy	-0,017	0,003
ingatlan	<b>0,662*</b>	<b>0,640*</b>
Nem pénzbeli támogatás (0 = élelmiszer, ruha)		
autó	-0,106	-0,142
ingatlan	-0,026	-0,052
elektronikus eszköz	<b>0,875*</b>	<b>0,897*</b>
nagyértékű tárgy	0,345	0,326
szolgáltatás	<b>1,117*</b>	<b>1,106*</b>
Küldés módja (0 = készpénz)		
banki utalás	-0,004	0,001
készpénzátutalás	-0,311	-0,302
A fogadó háztartás egy főre jutó jövedelmének logaritmus	0,008	
Szelekciós torzítás kezelésére alkalmazott Mills-együttható	0,390	-0,183
Konstans	<b>8,677*</b>	<b>9,966*</b>
$R^2$	<b>0,62</b>	<b>0,62</b>
$N$	<b>1 291</b>	<b>1 325</b>

\*  $p < 0,01$ .

Forrás: Családi segítségnyújtás felvétel adatai alapján saját számítás.

Mivel a jövedelmi adatokra (a háztartás 1 főre jutó logaritmus) viszonylag magas volt a nemválaszolási arány, ezért megvizsgáltunk egy olyan modellt is (Modell 2), amelyben ezeket kihagytuk, azonban ez nem jelentett számottevő változást a Modell 1-hez képest. A háztartásfőre vonatkozó adatok alapvetően csak korlátozottan tudják jellemezni egy háztartás egészét, a hazautalások szempontjából mindenestre elmondható, hogy azon kevés esetben, ahol a háztartásfő nem rokon, ott alacsonyabb a kapott támogatás mértéke. Legmagasabb ugyanakkor a hazautalás összege ott, ahol a háztartásfő szerepe a családban gyermek vagy szülő. A támogatás módja tekintetében a leíró adatokat (*Kajdi* [2018]) megerősíti a regressziós elemzés, miszerint a nem pénzbeli támogatások összege jellemzően alacsonyabb. Továbbá megállapítható az is, hogy minél gyakrabban kap egy háztartás külföldről támogatást, annak összege annál magasabb. Fontos továbbá, hogy szignifikánsan magasabb a pénzbeli támogatás mértéke, ha azt hiteltörlesztésre, megtakarításra vagy ingatlanvásárlásra használják fel. Ugyanez az egyéb támogatásoknál az elektronikus eszközök és a szolgáltatások (például nyaralás, nyelvtanulás stb.) esetében áll fent. A küldés módja szerint azonban nem lehet szignifikáns eltéréseket azonosítani.

#### 4. Konklúzió

Tanulmányunkban arra tettünk kísérletet, hogy bemutassuk a külföldről támogatásokat kapó magyar háztartások jellemzőit. Az elmúlt évtizedben a régió többi országához hasonlóan – bár azokhoz képest időben némileg megkésve – Magyarországon is növekvő kivándorlás volt tapasztalható, amely nagyban összefüggött a gazdasági világválsággal és az Európai Unión belüli szabad munkavállalás lehetőségével. Az elemzés először vizsgálta mélységében ezt a kérdést három hazai reprezentatív adatfelvétel – a Mikrocenzus 2016, a HKÉF és a Családi segítségnyújtás – adatait felhasználva. Az egyes adatfelvételek adattartalma részben átfedő, azonban mindegyiknél felhasználhatók voltak olyan elemek, amelyek bevonása a vizsgálatba valódi hozzáadott értéket jelent. Vizsgálatunk lehetőséget adott arra, hogy betekintést nyerhessünk a kivándorlás fő mozgatórugójaként szolgáló gazdasági motivációkba. Az eredmények hosszabb távú gyakorlati felhasználása olyan közpolitikák kidolgozása lehet, amelyek az érintett háztartások esetében felmerülő gazdasági természetű problémákra adnak választ, ezáltal mérsékelve az ország humántőke-vesztését, valamint elősegítve a külföldön élők visszavándorlását. Továbbá tanulmányunk nemzetközi szinten a kelet-közép-európai régió többi országa számára is hasznos ismeretet nyújthat az Európai Unión belüli vándorlási folyamatok mozgatórugóiról.

A külföldről kapott támogatásokat fogadó hazai háztartások a leíró adatok alapján jelentős arányban fordulnak elő az alacsonyabb jövedelmi kategóriákban. Körükben magasabb – az országos átlag közel kétszerese – az inaktív, valamint az olyan háztartások aránya, amelyeknek a jövedelmükön túl további kiegészítő forrásra (például hitel) volt szükségük. Ezt erősíti a regressziós elemzés eredménye is, amelyben közvetett módon tettünk kísérletet a vagyoni-jövedelmi helyzetet feltehetően jól jellemző mutatók alkalmazásával a fogadó háztartások oldalán felmerülő legfontosabb tényezők azonosítására. Ennek megfelelően a kisebb lakótér, valamint a háztartásfő alacsonyabb végzettsége mind növelik a külföldről kapott többletjövedelmek esélyét, csakúgy mint a fiatalabb és a női háztartásfők, akik esetében szintén alacsonyabb jövedelmek feltételezhetők. Szintén lényeges az, hogy a gyermekek, az idősek, valamint a munkanélküliek és egyéb ellátásban részesülők egyaránt növelik a valószínűségét annak, hogy egy háztartás hazautalást kapjon. Ezek a tényezők tehát megerősítik azon migrációs elméleteket, amelyek a kivándorlást és az annak révén nyerhető többletjövedelmeket háztartási szintű stratégiaként értelmezik, azaz az eredmények arra is engednek következtetni, hogy a kivándorlók azon részénél, akik külföldre hazautalásokat a gazdasági-szociális szempontok nagy szerepet játszanak a döntésben.

A hazautalás összegében szerepet játszó tényezők közül érdemes kiemelni, hogy szignifikánsan nagyobb a pénzbeli támogatás értéke azon háztartásoknál, amelyek a külföldről érkező pénzeket hiteltörlesztésre, megtakarításra, illetve ingatlanvásárlásra fordítják. A hazautalásokkal szembeni egyik legfőbb kritika, hogy azokat alapvetően csak a napi fogyasztásra használják fel, ebből a szempontból tehát pozitívnak tekinthető, hogy a magyar háztartások esetében lényeges a közvetlenül megtakarítási célú vagy a szintén hosszú távú vagyonbefektetésnek tekinthető ingatlanvásárlási célú felhasználás. Az, hogy a különböző pénzküldési módok egyikének sincs jelentős hatása az összegre, érthető abból a szempontból, hogy a küldés költségei inkább a külföldön élő küldő személyeknél jelentkeznek, nem pedig a fogadó háztartásoknál. Azonban ez egyúttal pozitív abból a szempontból, hogy a hazai pénzügyi infrastruktúra és tudatosság terén (például bankszámlával rendelkező háztartások aránya) nem jelez alapvető problémákat. Azaz nincs számottevő hatása a fogadott összeg nagyságára azon háztartásoknak, amelyeknek nincs bankszámlájuk, így csak készpénzt vagy készpénzátutalást tudnak fogadni.

A kapott eredmények rávilágítanak arra, hogy a hazai lakosság jövedelmi helyzetének javulásával (akár célzott gazdaságpolitikai intézkedések révén) a kisebb jövedelmű háztartások esetében csökkenhet a munkavállalási célú kivándorlás.

## Irodalom

- BANG, J. T. – MITRA, A. – WUNNAVA, P. V. [2016]: Do remittances improve income inequality? An instrumental variable quantile analysis of the Kenyan case. *Economic Modelling*. Vol. 58. November. pp. 394–402. <http://dx.doi.org/10.1016/j.econmod.2016.04.004>
- BETTIN, G. – LUCCHETTI, R. [2012]: Intertemporal remittance behaviour by immigrants in Germany. *SSRN Electronic Journal*. November. pp. 1–25. <http://dx.doi.org/10.2139/ssrn.2172701>
- BLASKÓ ZS. – GÖDRI I. [2014]: Kivándorlás Magyarországról: Szelekció és célország-választás az „új migránsok” körében. *Demográfia*. 57. évf. 4. sz. 271–307. old.
- BUJNÓCZKI A. [2017]: A külföldi munkavállalói jövedelem és a munkavállalói hazautalás statisztikai számbavétele. *Statisztikai Szemle*. 95. évf. 6. sz. 599–620. old. <http://dx.doi.org/10.20311/stat2017.06.hu0599>
- CARLING, J. [2008]: The determinants of migrant remittances. *Oxford Review of Economic Policy*. Vol. 24. No. 3. pp. 581–598. <http://dx.doi.org/10.1093/oxrep/grn022>
- COX, D. – ESER, Z. – JIMENEZ, E. [1998]: Motives for private transfers over the life cycle: an analytical framework and evidence for Peru. *Journal of Development Economics*. Vol. 55. Issue 1. pp. 57–80. [http://dx.doi.org/10.1016/S0304-3878\(97\)00056-4](http://dx.doi.org/10.1016/S0304-3878(97)00056-4)
- COX, D. – HANSEN, B. E. – JIMENEZ, E. [2004]: How responsive are private transfers to income? Evidence from a laissez-faire economy. *Journal of Public Economy*. Vol. 88. Issues 9–10. pp. 2193–2219. [http://dx.doi.org/10.1016/S0047-2727\(03\)00069-0](http://dx.doi.org/10.1016/S0047-2727(03)00069-0)
- CSORTOS O. – KÓCZIÁN B. [2017]: A külföldön élő magyarok jövedelmeinek és folyó átutalásainak elemzése. *Hitelintézeti Szemle*. 16. évf. 2. sz. 5–27. old. <http://doi.org/10.25201/HSZ.16.2.527>
- DICKMANN Á. – LIGETI A. S. [2018]: *Mikrocenzus 2016. 10. Nemzetközi vándorlás*. Központi Statisztikai Hivatal. Budapest. [https://www.ksh.hu/docs/hun/xftp/idoszaki/mikrocenzus2016/mikrocenzus\\_2016\\_10.pdf](https://www.ksh.hu/docs/hun/xftp/idoszaki/mikrocenzus2016/mikrocenzus_2016_10.pdf)
- DOCQUIER, F. – RAPOPORT, H. [2003]: *Remittances and Inequality: A Dynamic Migration Model*. Working Paper. No. 167. Stanford King Center on Global Development. Stanford.
- DUSTMANN, CH. – MESTRES, J. [2010]: Remittances and temporary migration. *Journal of Development Economics*. Vol. 92. Issue 1. pp. 62–70. <http://dx.doi.org/10.1016/j.jdeveco.2008.12.002>
- ECER, S. – TOMPKINS, A. [2013]: An econometric analysis of the remittance determinants among Ghanaians and Nigerians in the United States, United Kingdom, and Germany. *International Migration*. Vol. 51. Issue s1. pp. 53–69. <http://dx.doi.org/10.1111/j.1468-2435.2010.00604.x>
- HAGEN-ZANKER, J. – SIEGEL, M. [2007]: *The Determinants of Remittances: A Review of the Literature*. Working Paper. No. 003. Maastricht Graduate School of Governance. Maastricht. <http://dx.doi.org/10.2139/ssrn.1095719>
- HECKMAN, J. [1976]: The common structure of statistical models of truncation, sample selection and limited dependent variables and a simple estimator for such models. *Annals of Economic and Social Measurement*. Vol. 5. pp. 475–492.
- KAJDI L. [2018]: Hazautalások Magyarországra – egy új adatfelvétel első eredményei. *Hitelintézeti Szemle*. 17. évf. 3. sz. 85–108. old. <http://dx.doi.org/10.25201/HSZ.17.3.85108>

- KAJDI, L. – LIGETI, A. S. [2019]: *Remittance behaviour of intra-EU migrants – Evidence from Hungary*. Comparative Population Studies. Working Paper.
- KATZ, E. – STARK, O. [1986]: Labor migration and risk aversion in less developed countries. *Journal of Labor Economics*. Vol. 4. No. 1. pp. 134–149. <http://dx.doi.org/10.1086/298097>
- LEON-LEDESMA, M. – PIRACHA, M. [2004]: International migration and the role of remittances in Eastern Europe. *International Migration*. Vol. 42. Issue 4. pp. 65–83. <http://dx.doi.org/10.1111/j.0020-7985.2004.00295.x>
- LICUANAN, V. – MAHMOUD, T. O. – STEINMAYR, A. [2015]: The drivers of diaspora donations for development: evidence from the Philippines. *World Development*. Vol. 65. January. pp. 94–109. <http://dx.doi.org/10.1016/j.worlddev.2014.05.010>
- MASSEY, D. S. [1990]: Social structure, household strategies, and the cumulative causation of migration. *Population Index*. Vol. 56. No. 1. pp. 3–26. <http://dx.doi.org/10.2307/3644186>
- PICHÉ, V. [2013]: Contemporary migration theories as reflected in their founding texts. *Population English Edition*. Vol. 68. No. 1. pp. 141–164. <http://dx.doi.org/10.3917/pope.1301.0141>
- SJAASTAD, L. A. [1962]: The costs and returns of human migration. *Journal of Political Economy*. Vol. 70. No. 5. Part 2. pp. 80–93. <http://dx.doi.org/10.1086/258726>
- STARK, O. – TAYLOR, J. E. [1991]: Migration incentives, migration types: the role of the relative deprivation. *Economic Journal*. Vol. 101. Issue 408. pp. 1163–1178. <http://dx.doi.org/10.2307/2234433>
- TAYLOR, J. E. [1999]: The new economics of labour migration and the role of remittances in the migration process. *International Migration*. Vol. 37. Issue 1. pp. 63–88. <http://dx.doi.org/10.1111/1468-2435.00066>