



Területi Statisztika

Közzététel: 2023. május 26.

A tanulmány címe:

A Klebelsberg-féle népiskolai program területi hatásai

Szerzők:

Muity György–Nagy Ádám–Pirisi Gábor

<https://doi.org/10.15196/TS630303>

Az alábbi feltételek érvényesek minden, a Központi Statisztikai Hivatal (a továbbiakban: KSH) Területi Statisztika c. folyóiratában (a továbbiakban: Folyóirat) megjelenő tanulmányra. Felhasználó a tanulmány, vagy annak részei felhasználásával egyidejűleg tudomásul veszi a jelen dokumentumban foglalt felhasználási feltételeket, és azokat magára nézve kötelezőnek fogadja el. Tudomásul veszi, hogy a jelen feltételek megszegéséből eredő valamennyi kárért felelősséggel tartozik.

- 1) A jogszabályi tartalom kivételével a tanulmányok a szerzői jogról szóló 1999. évi LXXVI. törvény (Szjt.) szerint szerzői műnek minősülnek. A szerzői jog jogosultja a KSH.
- 2) A KSH földrajzi és időbeli korlátozás nélküli, nem kizárólagos, nem átadható, tértítésmentes felhasználási jogot biztosít a Felhasználó részére a tanulmány vonatkozásában.
- 3) A felhasználási jog keretében a Felhasználó jogosult a tanulmány:
 - a) oktatási és kutatási célú felhasználására (nyilvánosságra hozatalára és továbbítására a 4. pontban foglalt kivétellel) a Folyóirat és a szerző(k) feltüntetésével;
 - b) tartalmáról összefoglaló készítésére az írott és az elektronikus médiában a Folyóirat és a szerző(k) feltüntetésével;
 - c) részletének idézésére – az átvevő mű jellege és célja által indokolt terjedelemben és az eredetihez híven – a forrás, valamint az ott megjelölt szerző(k) megnevezésével.
- 4) A Felhasználó nem jogosult a tanulmány továbbértékesítésére, haszonszerzési célú felhasználására. Ez a korlátozás nem érinti a tanulmány felhasználásával előállított, de az Szjt. szerint önálló szerzői műnek minősülő mű ilyen célú felhasználását.
- 5) A tanulmány átdolgozása, újra publikálása tilos.
- 6) A 3. a)–c.) pontban foglaltak alapján a Folyóiratot és a szerző(ke)t az alábbiak szerint kell feltüntetni:

„Forrás: Területi Statisztika c. folyóirat 63. évfolyam 3. számában megjelent, Muity György–Nagy Ádám–Pirisi Gábor által írt, A Klebelsberg-féle népiskolai program területi hatásai c. tanulmány”

- 7) A Folyóiratban megjelenő tanulmányok kutatói véleményeket tükröznek, amelyek nem esnek szükségképpen egybe a KSH, vagy a szerzők által képviselt intézmények hivatalos álláspontjával.

A Klebelsberg-féle népiskolai program területi hatásai

Regional effects of the elementary school program of Kunó Klebelsberg

Muity, György

Pécsi Tudományegyetem, TTK
Földtudományok Doktori Iskola,
Pécs

Nagy, Ádám

Excenter Kutatóközpont

Pirisi, Gábor

(levelező szerző)

Pécsi Tudományegyetem, TTK
Földrajzi és Földtudományi Intézet,
Pécs

E-mail: pirisi.gabor@pte.hu

Kulcsszavak:
oktatáspolitikai,
területi fejlődés,
népiskolai program,
urbanizáció

A két világháború közötti hazai politika egyik jelentős alakja volt gróf Klebelsberg Kunó, aki a bethleni konszolidáció időszakában, 1922 és 1931 között vezette miniszterként a vallás- és közoktatásügyi tárcát. Nevéhez számos kiemelkedő jelentőségű kultúrpolitikai intézkedés fűződik, amelyeket – az olykor vitatott ideológiai felhangok ellenére – összességében pozitívan értékel az emlékezet. Jelen tanulmányban a szerzők a klebelsbergi életmű talán legismertebb részét képező népiskolai programon keresztül mutatják be azt, hogy az átfogó kultúrpolitikai intézkedéscsomag felfogható a területi fejlődés bizonyos problémáira adott szakpolitikai válaszként is. A tanulmány egy 1928-as közoktatási adatbázis térinformatikai feldolgozásával megállapítja, hogy a program sokkal összetettebb módon vette figyelembe a településhálózat sajátosságait annál, mint amit az utókor a külterületi, tanyasi iskolák építése kapcsán elsősorban hozzákapcsol.

Count Kunó Klebelsberg was a significant member of Hungarian politics in the interwar period. He served as minister of religion and education of the Bethlen-government between 1922 and 1931. During his tenure, he started and managed several reform programs regarding different aspects of public and higher education, science, and cultural diplomacy in Hungary; these usually have a very positive reception, regardless of their conservative and nationalist approach. The authors would like to introduce in this paper a new interpretation of the best-known element of Klebelsberg's cultural policy, namely the elementary school program. This expansive program could be analysed not only

Keywords:
educational policy,
regional development,
elementary school development,
urbanisation

in cultural policy context, but also as an adequate response to certain issues of regional development. With the GIS-based analysis of a database from 1928, the authors would like to reveal the complex response of the cultural policy to the challenges of urbanisation, covering much more, than building new schools in the outskirts of the Great Hungarian Plain.

Beküldve: 2022. december 13.

Elfogadva: 2023. február 5.

Bevezetés és célkitűzés

Klebelsberg Kunó 1922 és 1931 között irányította a magyar oktatás- és művelődéspolitikát a Magyar Királyság vallás- és közoktatásügyi minisztereként. Tevékenységének művelődés- és oktatástörténeti jelentősége megkérdőjelezhetetlen, számos tekintetben mai napig tetten érhető politikájának hatásai. Személye és munkássága fontos viszonyítási pont a mai Magyarországon, elsősorban a konzervatív értelmiség találhatja meg benne európai formátumú, a korban mindenképpen mérsékeltnek tekinthető szellemi előképét. Munkásságának szerteágazó volta miatt nehéz erről igazi bizonyosságot szerezni, de miniszteri ténykedése kapcsán talán a népiskolai programja, még konkrétabban a „tanyasi iskolák” megteremtése kapcsolódik nevéhez, a legszélesebb körben vett ismertséggel, még akkor is, ha a közép- és felsőoktatási, valamint a kulturális intézményeket érintő intézkedései a maguk módján legalább olyan jelentőségűek voltak. Jelen tanulmány nem kívánja bemutatni részleteiben az életmű minden elemét. A fókuszba állított népiskolai programon túl a polgári iskolák rendszerének egységesítése, a szakiskolai rendszer átalakítása, az 1924-ben induló átfogó középiskolai reform egyaránt fontos szervezeti és tartalmi változásokat hoztak, és bizonyos elemekben területi hatásrendszerben is vizsgálhatók, ez azonban még további kutatásokat igényel. Magasabb szinteken a felsőoktatás új keretekhez történő igazítása, a szegedi, soproni és pécsi egyetemi központok alapjainak lerakása, a kutatóintézetek (például biológiai, limnológiai¹) alapítása, a Collegium Hungaricumok létrehozása olyan kezdeményezések voltak, amelyek sok esetben a mai napig tartó területi következményekkel is jártak.

A tanulmány célja, hogy a kor egyik legnagyobb volumenű kultúrpolitikai beruházásaként megvalósuló népiskolai program területiségét községi szinten bemutatva tárja fel annak regionális összefüggéseit. A szerzők kiindulópontja, hogy a szakpolitikai indíttatás ellenére a népiskolai program értelmezhető területpolitikai dimenzióban is. A földrajzi megközelítés lehetővé teszi, hogy ne csak azt vizsgáljuk, hogy

¹ Az édesvizekkel mint összetett rendszerekkel foglalkozó tudomány.

milyen volt a program elemeinek területi megoszlása, hanem azt is, hogy ez a megoszlás milyen területi folyamatokra, problémákra válaszolva alakulhatott ki, illetve, hogy ezeket képes lehetett-e valamilyen irányban befolyásolni.

Klebelsberg Kunó munkásságának értelmezése és a földrajzi szál

Olcso szójáték lenne, ha azt mondanánk, hogy a kultuszminiszternek már életében is volt bizonyos kultusza, de az tény, hogy 1932-ben, alig 56 évesen bekövetkezett halála után temetése már nem nélkülözte a kultuszépítés elemeit. 1933-ban már tisztelgő kiállítás, több köztéri szobor jelzi az egyértelműen pozitív kortársi megítélést (Ujváry 2014). Ezt a második világháború után az elhallgatás követte, amit csak az 1960-as évek végén tört meg Glatz Ferenc (1969). A demokratikus átmenet után újra felülvizsgálták a gróf munkásságát, amelynek mindmáig legjelentősebb hatású monografikusának talán Ujváry Gábor (2009, 2014) tekinthető. Az életmű értelmezése szükségképpen politikatörténeti és eszmetörténeti alapokon áll, és ebben a dimenzióban sokszor meglehetősen átpolitizált és időnként eléggé felszínesen aktualizált, hiszen a gróf tevékenysége fontos vonatkoztatási ponttá vált. Ezen általánosabb, a földrajztudományon kívülről érkező feldolgozásoknak is vannak ugyanakkor a területi kutatások számára releváns eredményei, hozzájárulnak a népiskolai program és a kultúrpolitika más elemei társadalomtörténeti környezetének feltárásához (Sanda 2009).

A területi kutatások számára azonban az életmű sokkal kevesebb konfliktus lehetőségét hordozza magában, és gyakorlatilag egyhangúan pozitív attitűdű értékeléseket tartalmaz. A földrajzi jellegű kutatások elsődleges kapcsolódási pontja az Alföld: a sajátos alföldi fejlődési út és társadalomtörténet, amelynek önálló fejlesztési és tudományos problémaként való megfogalmazása nem kis részben Klebelsberg működésének köszönhető. Ennek a kapcsolatnak, nevezetesen a klebelsbergi program Alföldre gyakorolt (pozitív) hatásainak hangsúlyozása elsősorban Csatári Bálint (1994, 1998) munkásságához köthető. Szintén Klebelsberg hatását vélik felfedezni bizonyos tehetségföldrajzi kutatások az Alföld tehetségexportjában (Gyóri 2004, 2015), de általában is a táltalantumhoz való nemzeti viszonyulásban (Mátyás 2021). Szintén előkerül Klebelsberg munkássága a felsőoktatás területisége kapcsán (Szabó 2009). A földrajztudomány terén már monografikus jelleggel is született Klebelsberg-feldolgozás: Szabó Attila (2000, 2008, 2010) munkájában ugyanis egy általános kulturális és oktatásföldrajzi helyzetkép bemutatására törekedett. Ezek az értelmezések egyenként képesek voltak megragadni a probléma egy-egy szegmensét, viszont kevésbé voltak alkalmasak arra, hogy a maga összetettségében mutassák be a program területi dimenzióit. A korszakkal foglalkozó történeti földrajzi, valamint társadalomtörténeti munkák érintenek ugyan a területfejlesztéssel összefüggő kérdéseket, például a közigazgatási reformok (Hajdú–Rácz 2019, Nagy 2018) vagy a szociálpolitika

kapcsán (Szávai 2017), de az oktatáspolitikát, különösen annak területi dimenzióit ezek jellemzően nem integrálják. A kivétel itt is általában az Alföld, illetve a tanya mint település problémaköre, amely kapcsán több munka is kiemeli a népiskolai programban épült külterületi, „tanyasi” iskolák jelentőségét (Hajdú 2016a, b).

Értelmezésünk szerint ugyanis a népiskolai program nemcsak egyetlen (tudniillik az alföldi külterületi népesség intézményi ellátatlansága), hanem több, a kor területi fejlődési folyamataiból közvetlenül gyökerező problémáira is igyekezett a kulturális politika szintjén megfelelő válaszokat adni. Ilyen volt az aprófalvas területek sajátos problémája, az iparosodó térségek urbanizációja, Budapest akkor még közigazgatásilag önálló elővárosainak kérdésköre. A közös probléma valamennyi esetben a közoktatási rendszerhez való hozzáférés, pontosabban a helyben elérhető kapacitások mennyisége és minősége.

Anyag és módszer

A Klebelsberg-féle oktatáspolitikai elvi alapjai jól dokumentáltak, leginkább magának a miniszternek beszédei és írásai jelentenek bőséges forrást, ezzel szemben a program részleteiről már kevés átfogó adatbázis érhető el. A kutatás legfőbb forrása így a Magyar Királyi Vallás- és Közoktatásügyi Minisztérium *Magyar Népoktatás* című 1928-as belső kiadványa (Szombatfalvy et al. 1928), amely egyrészt a korszak szakembereinek értékes bevezető tanulmányait tartalmazza, másrészt statisztikai adatokkal szolgál a klebelsbergi iskolaépítési akció addigi eredményeiről és további programjáról. Az adatbázis törvényhatóságok (vármegyék, törvényhatósági jogú városok) és községek szerint tartalmazza a már felépült, a még építendő tantermek és tanítói lakások számát, és pontos adatokat szolgáltatva az iskolafejlesztési programról. Az adatbázis problémája, hogy egyben kezeli a „már kielégített, vagy még kielégítésre váró igényeket”, ugyanakkor településenként ad egy összegzést az adott pillanatban működő iskolákról. Sajnos nem ismeretes, hogy az adott időszakban már működő iskolák vagy tantermek közül hány jött létre a program eredményeképpen. Az sem dönthető el egyértelműen, hogy a tervbe vett beruházások közül végül elkészült-e valamennyi, de a kutatás során – más megoldás hiányában – megvalósultnak tekintettük azokat. Így a térképeken bemutatott beruházási program valamivel a forrás megjelenése utáni, úgy az 1930-as évek elejének megfelelő állapotot tükröz. Klebelsberg 1931 augusztusában, a Bethlen-kormány lemondásával távozott hivatalából, amikor a világválság a nagyobb állami beruházási programokat amúgy is ellehetlenítette.

Az adatok térinformatikai ábrázolására a QGIS program 3.22. verzióját alkalmaztuk. A közigazgatási beosztás ábrázolásához az alapot a Demeter Gábor, Szulovszky János és munkatársaik által megvalósított „OTKA K 111766: *Térinformatikai rendszer kiépítése Magyarországon és az Osztrák–Magyar Monarchia történetének tanulmányozásához (1869–1910)*” című projekt jelentette. A „GIS-ta Hungarorum” című honlapról elér-

hetők olyan vektoros térinformatikai állományok, amelyek tartalmazzák a történelmi Magyarország digitalizált téradatait (Demeter et al. 2017). Ezen adatbázis elemei közül a településhatáros réteg képezte az alapot, amely Pseudo-Mercator, illetve Lambert-féle vetületben, WGS 84 dátummal UTF-16 kódolású karakterkészlettel rendelkezett. A térkép az 1910-es állapotokat tükrözi, de ez a feldolgozás során nem okozott problémát, se irodalmi utalás, se gyakorlati tapasztalat nem támasztotta alá, hogy jelentős számban változtak volna a települések közötti közigazgatási határok, nyilván a határmegvonásban érintett területek jelentik a kivételt. Így az 1910-es réteget az 1920-as országhatárt tartalmazó rétegekkel elmetszve, továbbá a szükséges manuális korrekciókat végrehajtva a gyakorlatban jól használható állományt kaptunk, amely alkalmas volt az adatbázis térbeli megjelenítésére. A településhatáros rétegek kódok szerinti összevonásával vármegyéket tartalmazó réteget generáltunk a térképen, a könnyebb tájékozódás érdekében. Ez a réteg a „közigazgatásilag egyelőre egyesített vármegyék” 1923-as létrehozása [1] utáni állapotot tükrözi, egybevégyva a vizsgált program kiemelkedő időszakával. A projekt kapcsán publikált történeti térinformatikai elemzések a népiskolai program általános társadalomföldrajzi háttérének megismeréséhez is jelentős segítséget nyújtottak a szerzőknek (Pénzes 2018, Jakobi 2018).

A népiskolai program

A klebelsbergi iskolareform elvi-elméleti alapjait az iskolarendszer belső szerkezetét érintő modernizációs igény határozta meg (T. Kiss 1998). Az iskolarendszer modernizációja pedig a társadalmi modernizáció központi eleme kívánt lenni. A sokat hangoztatott „magyar kultúrfölény” ellenére a program kialakítói tisztában voltak az e téren tapasztalható realitásokkal. „*A brutális tény az, hogy az általános tankötelezettség bevezetése után több mint félszázaddal a nyolcmillió maradék magyarból több mint egymillió a batévesnél idősebb analfabéta*” (Klebelsberg 1928: 363. o.). Az 1920/21-es tanév adatai szerint 6158 elemi iskola várta a diákokat 17 623 tanítóval, minderre jutott 960 851 tanuló, akiknek azonban közel a negyedét, 252 ezer főt be sem iskoláztak (T. Kiss 1998). A következő tanévekben a bethleni konszolidáció előrehaladtával számuk csökkent: az 1921/22-es tanévben 129 ezer, az 1922/23-asban 93 647 fő a beiskolázatlanok száma, ami azonban még mindig elfogadhatatlanul sok, ha mindezt az általános tankötelezettség tényével vetjük össze. Az általános tankötelezettség a felvilágosult abszolutizmus vívmánya volt, Magyarországon a Mária Terézia által kiadott Ratio Educationis (1777) teremtette meg az általános tankötelezettség jogi kereteit [2]. Ezt száz évvel később újra kimondta az Eötvös-féle népiskolai törvény [3], érvényt szerezni azonban teljes mértékben ennek sosem sikerült. A Vass József kultuszminisztersége² idején elfogadott [4] törvénycikk megerősítette ezt: a gyermekek hatéves korától kezdve kilenc (hat elemi és három ismétlő) éven át írta elő a nyilvá-

² Vass József kultuszminiszter 1920. december 16. és 1922. június 16. között volt hivatalban.

nos oktatást. Az új törvényi szabályozást azonban szinte lehetetlen volt betartani, a tankötelezettség végrehajtásának alapvető feltételei hiányoztak a szociális körülmények elégtelensége miatt. A gyermekeknek részt kellett venniük az őszi és tavaszi mezőgazdasági munkákban. Télen viszont a meleg öltözet hiánya miatt maradtak távol a szegénysorú gyermekek. Az iskolák és tantermek száma önmagában is problémát okozott. A tanuló/tanító arány több településen is nagyon nehéz helyzetet mutatott. Az országban 916 elemi iskolában 80-nál, 270-ben 100-nál és 28 iskolában 150-nál is több tanuló jutott egy tanítóra. Körülbelül 200 község egyáltalán nem rendelkezett iskolával (T. Kiss 1998).

Az iskolaépítési program törvényjavaslata 1925 júniusában került a parlament közoktatási és pénzügyi bizottsága elé. Az országgyűlés 1926. április 11-én fogadta el. Mérföldkő a magyar iskolatörténetben a *népiskolák létesítéséről és fenntartásáról* szóló törvénycikk [5] lett az alapja az első kormányzatilag szervezett, állami költségvetésből támogatott beruházási programnak, amely valójában már 1925 augusztusában kezdetét vette. A törvényi szabályozás szerint a népiskola építése hivatalból mindent elrendelhető, ahol egy 3–8 kilométer átmérőjű körzetben 20 család vagy 30 tanköteles gyermek él, és a körzetben nincs mindannyiuk befogadására alkalmas iskola.

Az említett törvény ugyan a mezőgazdasági népességet emeli ki, de már a korabeli források is hangsúlyozzák, hogy a program nem zárt ki egyetlen települést sem, a főváros kivételével. A kiválasztási mechanizmusok mindazonáltal nem rekonstruálhatók teljesen egyértelműen. Az állami szerepvállalás mértéke nagyon különböző lehetett: az alapelv a helyi közösségek kötelezettségét emeli ki az iskolák fenntartásában, és a beruházási-rekonstrukciós munkákban, amelyhez a kormányzat vagy ún. államsegélyt, vagy pedig kedvezményes hitelt nyújt. Az említett elrendelés mellett az alulról jövő kezdeményezés is nyilvánvalóan szerepet játszott abban, hogy mely községek váltak a program alanyaivá. Ennek kapcsán az egyik feldolgozott forrás arra hívja fel a figyelmet, hogy „Gróf Klebelsberg súlyt helyezett arra, hogy az építési akció áldásaiban az ország minden része, minden megyéje arányosan részesedjék.” (Benisch 1928: 115. o.), illetve kiemeli a Balaton és a fővároskörnyéki iskolák rendezésének problémáját. Továbbá, jellemző volt, hogy egy-egy kisebb térség építési akcióját koordináltan (egy beruházási ütemben) hajtották végre, sokszor a helyi hatóságok, például a járási főszolgabíró kezdeményezésére. Ez a hatás idézte elő a részletesebb elemzésekben megmutató, lokális kiugrásokat.

Az akció eredetileg öt év alatt 5 ezer objektum felépítését célozta. Az Országos Népiskolai Építési Alap tervezte meg az építkezéseket, amely felállításáról a [5] törvény 2. §-a gondoskodott. A *Magyar Népoktatás* című kiadvány (Szombatfalvy et al. 1928) előszavában a teljes program 8562 objektumra való bővüléséről ír Klebelsberg. Középtávú célként a kimaradt iskolakötelesek legalább felének beiskolázását tervezte elérni tíz év alatt. Jól dokumentált, a filmhíradó által is rögzített mérföldkő a program életében az 5000. népiskolai objektum átadása Szegeden (Rókusi Általános

Iskola³), ahol a maga a kormányzó mondott beszédet és természetesen a kultuszminiszter is megjelent 1930. október 25-én (Farkas et al. 2021).

A népiskolaépítési program látványos eredményeit a Vallás- és Közoktatásügyi Minisztérium 1929/30. évi költségvetésének általános indoklásából ismerjük. A miniszteri beszámoló szerint 1928. december 31-ig 3508 tantermet és 1604 tanítói lakást, összesen tehát 5112 épületet irányoztak elő. Nevezett év végéig 1964 tanterem és 987 tanítói lakás, vagyis összesen 2951 épület állt készen. Tető alá került emellett 282 tanterem és 501 tanítói lakás, vagyis együttesen 783 épület. Mindez összesen körülbelül 66–70 millió pengőbe került, ennek a negyedét fedezték helyi hozzájárulásból, a többit közvetlenül az államháztartás állta. Az összeg hat költségvetési évben oszlott el. Összehasonlításképp a dualizmus ötven évében 46 278 150 pengőt költöttek összesen állami és nem állami népiskolák építésére. A fejlesztés eredményeképp Magyarországon 1927-ben összesen 12 228 népiskolában 17 147 néptanító 995 593 gyermeket tanított (T. Kiss 1998).

A népiskolai program építészeti hagyatéka is figyelemre méltó. Az állam, ahogy egyébként ez már 19. század végén is egyszer megtörtént, központilag megrendelt mintatervekkel igyekezett gyorsabbá és olcsóbbá tenni az építkezéseket. Az ennek nyomán felépülő iskolák karakteres elemei lettek, elsősorban az alföldi kultúrtájnak⁴. Formavilágukban a modernitás egyes elvárásai és a vidéki Magyarország tradícióinak ötvözésére kerestek utakat. Fontos előírás volt, hogy a vályogból való építkezést lényegében – néhány félbemaradt projekt befejezését leszámítva – megtiltották, a falazatoknak tartós anyagból (égetett téglá, terméskő, esetleg mészhomoklégla) kellett készülniük (Benisch 1928). Különös figyelmet fordítottak a megfelelő telek kiválasztására. Összességében az átgondolt beosztású épületek funkcionálisan jól sikerültek, és jelentős előrelépést jelentettek az oktatás fizikai környezetének korszerűsítésében (Kührner 2003).

„Iskolaépítések iskolátlan községekben”

Noha a programra ma már elsősorban úgy emlékszik mindenki, mint ami új iskolákat épített, kiterjesztette a közoktatásba közvetlenül bevont települések számát, a korábban említett legfőbb forrásunk (Szombatfalvy et al. 1928) szerint is, a programnak csak egy jelentős, de nem túlságosan nagy részét tette ki a meglévő népiskolai hálózat kiterjesztése, korábban ellátatlan területek lefedése. *Az előirányzott, összesen 5342 tanteremből csak 1153 épült „iskolátlan községekben”, a többit vagy a zsidófelügyelet megújítása, vagyis a már meglévő iskoláknak a demográfiai változásokhoz igazodó (ne feledjük,*

³ Az épületet, amelyet később egy második szinttel is kiegészítettek, ma is eredeti funkciójának megfelelően használják.

⁴ A tanyavilág számára mintatervek alapján épült, egy-két tantermes iskolák közül ma már talán egyet sem használnak eredeti céljának megfelelően, de több épület fennmaradt, talán a legjobb állapotban jelenleg az 1977-ben az oktatásból kivont, néhány éve teljeskörűen felújított ún. Jerney-iskola van, amely Forráskút községben található, Csongrád-Csanád vármegyében.

ekkor még növekvő az ország népességszáma, és zajlik, ha éppen nem is igazán intenzíven az urbanizációs ciklus első, a vidékről a város felé irányuló migráció által uralt szakasza) *bővítése* (3976), vagy egyszerűen *az elavult épület kiváltása* (1366) volt az új tantermek létesítésének oka. Ez sem jelenti szükségképpen új iskolák építését, sok esetben csak a meglévő átépítését, a kapacitások bővítését.

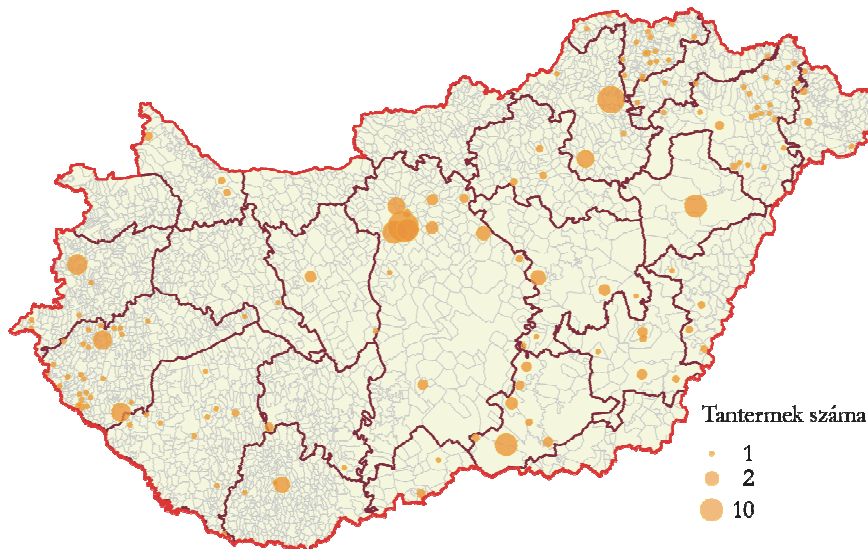
A feldolgozásból kiderült, hogy az „iskolaépítések iskolátlan községekben” kategóriába sorolt beruházások sem feltétlenül jelentik ténylegesen azt, hogy egy eddig iskolával egyáltalán nem rendelkező önálló közigazgatási egység⁵, *község jut iskolához*, hiszen sokszor nagyvárosok is szerepelnek a listán, ezért inkább ellátatlan településrészeknek nevezhetjük őket. Nem egyértelmű, hogy az „iskolátlan községek” közül mennyi volt ténylegesen ellátatlannak tekinthető a program kezdetén, ennek legkisebb számát mindössze 19-ben adhatjuk meg. (Ennyi a korábban említett, 1928-as forrásban még iskolával nem rendelkező, de a beruházásra kijelölt községek száma.) Ezek jobbára szerény méretű, 300–500 fő közötti, közigazgatási önállóságukat napjainkra elvesztett (Magyarürög, Mumor, Révfalu, Dömötöri stb.), vagy önálló, de kevés kivétellel gyorsan zsugorodó községek (Orfalu, Bödeháza, Lendvadedes, Zebecke, Döbröce), és több mint felük Zala megyében található.

Az adatok további elemzése is azt támasztja alá, hogy ezek a tanterem-létesítések, amennyiben belterületeken valósultak meg, bármennyire szóljanak is az „iskolátlan községekről”, valójában csak kis számban jelentenek teljesen új elemeket abban az értelemben, hogy a beruházási tervek nem csak ténylegesen ellátatlan településekre vonatkoztak. Ennek kapcsán tíz vagy több tanteremmel került fel a listára 12 település, többnyire rendezett tanácsú városok, de ezek együttesen a tervezett 421 tanteremnek több mint felét jelentik. Közöttük a csúcstartó Kispest, de Csepel, Újpest és Pestszentlőrinc kitettsége is jelentős. Ugyanakkor nem csak a Budapest körül ekkor már igen intenzíven fejlődő agglomeráció az érintett, hanem jelentős számban épültek tantermek Debrecenben, Szegeden, Nagykanizsán, Zalaegerszegen, Miskolcon Pécsen és Mezőkövesden is. Ezek jobbára nagyvárosok, Szeged és Debrecen népessége már akkor is meghaladta, Miskolc népessége megközelítette a 100 ezer főt, a mezőnyben legkisebb Mezőkövesd 10 ezer fős ekkoriban. A növekedési ütemük is jelentős: Pécs esetében meghaladja az évi 2,5%-ot az 1920-as években, a kivételt a nagyjából stagnáló két zalai város jelenti.

⁵ A kategória lefedi a korabeli önálló jogállások mind a négy típusát: törvényhatósági jogú város, rendezett tanácsú város, nagyközség, kisközség.

1. ábra

Új tantermek építése „iskolátlan községekben”, belterületen
 New classrooms built in “school-less places”, in the inner area of settlements



Forrás: Szombatfalvy et al. (1928) alapján a szerzők szerkesztése.

Ha az összes, iskolátlan községként besorolt településre tervezett projektet térképre visszük (1. ábra), akkor is látványosan megjelenik, hogy ez a programelem erőteljesen érinti a nagyvárosokat (Szombathely, Zalaegerszeg, Nagykanizsa, Szeged, Pécs, Budapest és elővárosai). Ha ezeket a nagyvárosi projekteket leszámítjuk, akkor két, talán három területi gócpontot fedezhetünk fel. A legszembeszökőbb Zala megye déli-délnyugati térségében található, a korabeli Letenyei járásban, illetve Zalaegerszeg térségében. A másik koncentráció Északkelet-Magyarországon, Szabolcs és Szatmár-Bereg vármegyék határán alakul ki, a harmadik pedig a kevésbé erőteljesen a délkeleti határon, a korabeli Bihar vármegye területén.

Tanulságos azt is megvizsgálni, hogy mely települések maradtak ki teljesen a programból, ez mintegy 1500 községet jelent. Ezek közül elméletileg mintegy 200 község nem rendelkezett népiskolával, amelyek nagyjából kivétel nélkül 100 és 600 fő közötti népességű, tipikusan már akkor és jellemzően azóta is zsugorodó községek: 1930-as átlagnépességük mintegy 300 fő volt, amely 2011-re 129 főre csökkent. Feltűnően sok a csoportban az olyan község, amely időközben elvesztette közigazgatási önállóságát, az összes település 60%-a ilyen. Egy részüket ma városokba olvadt településrészként találjuk meg, mivel a központi belterület részét alkotják, ezért önállóan nem jelennek meg a statisztikákban sem. A többi község, elsősorban Vas és Zala vármegyékben, klasszikus összeolvadás alanya vagy összevonás tárgya lett.

A községekre szervezett oktatási rendszer alapjai még a modern közigazgatás előtti időkbe nyúlnak vissza, hiszen a hazai közoktatás eredetileg döntően felekezeti oktatást jelentett, vagyis az alapvető szervezeti egység az egyházközség volt. A rendszer modernizáló, általában pozitív kontextusban emlegetett [3] törvénycikk, vagyis az Eötvös-féle népiskolai törvény csak ott rendelte el „községi népoktatási intézmények” felállítását, ahol az egyházközségek nem tartanak fenn a törvénynek megfelelő iskolákat, illetve a törvény lehetőséget biztosított a külön felekezeti iskolák községi iskolává történő összevonására is. Azonban minden progresszivitása ellenére (vagy éppen azért) ez a törvény is számolt a földrajzi és demográfiai, legfőképpen pedig a gazdasági realitásokkal. A [3] törvény 37. §-a kimondta, hogy az önálló adóközséget képező puszták és majorok nem kötelezhetők népiskola felállítására és egy szomszéd községhez csatolandók, illetve a 46. § pedig megengedte, hogy egymástól legfeljebb fél „geographiai mértföld”⁶ távolságra lévő községek (anyagi) szükség esetén közös iskolát tarthassanak fenn. Ez a gyakorlatban az alkalmazott mintegy 4 km-es távolság miatt elsősorban a Dunántúl aprófalvas (bár ekkoriban az aprófalva nem olyan apró, mint napjainkban, száz főnél kisebb települést elvétele se találunk) térségeiben adott lehetőséget a társulásra (Baranya, Vas, Zala vármegyék), ahol a szétaprózott struktúrában az egyes települések távolsága nem túl nagy.

Ennek nyomán Klebelsberg fellépése előtt olyan hálózatot találunk Magyarországon, ahol az egy község – legalább egy iskola alapelv érvényesülése alól számos kivétel fordult elő, egyébként összhangban a társadalmi és földrajzi realitásokkal. A programnak azon elemei, amelyek ténylegesen a hálózat kiterjesztését szolgálták, ennek fényében értékelendők. Ha visszautalunk arra, hogy a Klebelsberg idejében önálló iskolával nem rendelkező községek milyen magas hányada veszítette el napjainkig közigazgatási önállóságát, akkor egyébként *feltételezhetjük, hogy a közös iskola fenntartása a későbbiekben a települések általánosabb integrációjához első lépésként funkcionált.*

Külterületi iskolafejlesztések

Ha van valami, amiről a Klebelsberg-féle oktatási politika közismert, akkor a tanyákat, külterületeket érintő iskolaépítési programról. Mai szemmel nézve nehezen felbecsülhető az a jelentőség, amelyet a külterületek akkoriban az ország népesség-földrajzában betöltöttek. Az 1930-as népszámláláson összeírt 8,7 millió főből például 1,9 millió volt külterületi lakos. A külterületek persze jelentős mértékben különböztek egymástól mind genetikájuk, mind funkciójuk, mind pedig az ott élők tipikus társadalmi státusa szempontjából. Nem csak és nem kizárólagosan a leggyakrabban asszociált (magányos) tanyákra kell gondolni, hanem ugyanezen tanyák bizonyos szabályosságot mutató csoportjaira (sortanyák, bokortanyák), az elsősorban Dunántúlon elterjedt, nagybirtokközpontokként ekkor még eredeti funkciójukban működő

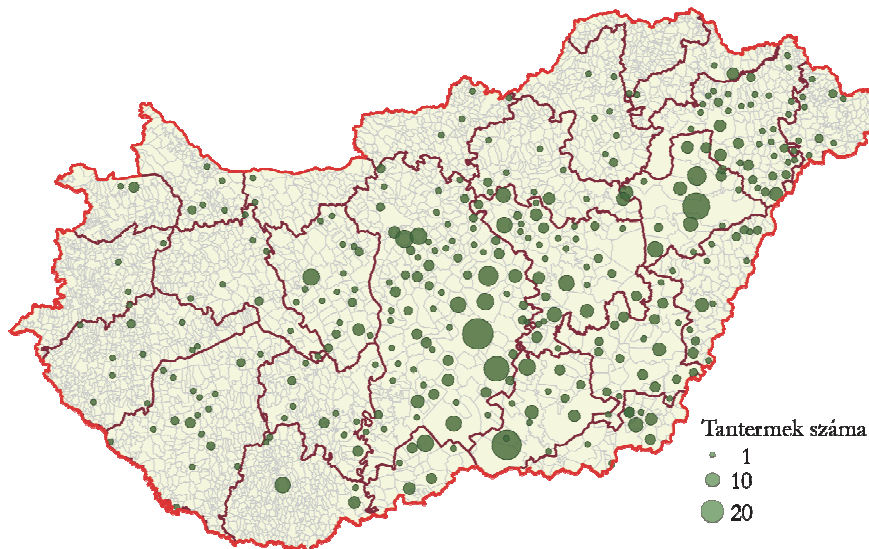
⁶ Ahány ház, annyi mérföld, de minden bizonnyal itt az ún. magyar mérföldről van szó, amely mintegy 8500 méter távolságot jelentett.

majorokra, szőlőhegyi szórványokra, valamint olyan, nem agrárfunkciójú külterületi lakott helyekre, mint a bányatelepek, vasúti őrházak, gátőrházak és hasonlók (Beluszky 1999, Mendöl 1963). Csongrád vármegyében a népesség 47%-a lakott külterületeken, de még az ebből a szempontból kevésbé szem előtt lévő Somogyban is arányuk elérte a 21, Fejér vármegyében pedig a 29%-ot. A bel- és külterületi népesség írni-olvasni tudása között országosan mintegy 6 százalékpontos különbség volt, de ez egyes vármegyékben a 10 százalékpontot is elérte. *A jelentős lemaradás egyben jelentős „fejlesztési tartalékot” jelentett:* valójában, ha az oktatáspolitikai cél a népesség általános műveltségi színvonalának emelése volt, akkor ezen a téren lehetett leginkább látványos eredményeket elérni.

Az ellátatlan települések külterületi fejlesztési terveiben 732 tanterem építését irányozták elő 325 településen (vagyis a településállomány mintegy 10%-án), továbbá 637 tanári, tanítói lakást – négy kivétellel azokon a településeken, ahol tantermet is létre kívántak hozni. Ezek kivétel nélkül olyan települések voltak, amelyeken már volt (belterületi) iskola. Ennek megfelelően, ezek a községek jobbra nagyobb települések, az átlagos lélekszám 6000 fő feletti, a medián is meghaladja a 3500 főt, és csak 18 település volt 1000 fő alatti.

2. ábra

Új tanterem építése „iskolátlan községekben”, külterületen
New classrooms built in “school-less places”, in the outskirts of settlements



Forrás: Szombatfalvy et al. (1928) alapján a szerzők szerkesztése.

A 2. ábrán kivehető a program igen erőteljes területi koncentrációja. Az alföldi megyék felülreprezentáltsága érthető és várható, de ezen belül is kiemelkedik a mai Bács-Kiskun és Csongrád-Csanád (akkoriban jobbra Pest-Pilis-Solt-Kiskun, illetve Csongrád) vármegyék területe (Hajdú 2020). Voltaképpen Kecskemét és Szeged, ahol egyenként 25 és 27 tanterem építését vették tervbe, önmagukban nagy jelentőségűek. De megállapítható, hogy szinte nincs olyan alföldi mezőváros, ahol ne terveztek volna beruházásokat – talán Bihar vármegye jelenti a kivételt, illetve a beregi, szatmári végek, ahol a településállomány nem annyira tipikusan alföldi. Megjelenik ugyanakkor a külterületi típus a Dunántúlon is, ahol a külterületi népesség nem annyira a tanyákon, hanem uradalmi majorokban, pusztákon összpontosul (és ezáltal az alföldinél általában koncentráltabb), illetve (bár ekkor még kevésbé) szőlőhegyekhez kapcsolódik. A várakozásoknak megfelelően a Dunántúl területéről Fejér vármegye déli része, Tolna és Belső-Somogy érintett.

Nem könnyű válaszolni arra a kérdésre, hogy tényleg a tanyasi iskolák létrehozása volt-e a program legfontosabb eleme? Ha az érintett települések számát vagy a megvalósult beruházások számát vizsgáljuk, akkor – mint a későbbiekben rámutatunk – ez korántsem volt igaz. A 326 községben felépült, illetve tervbe vett 732 tanterem elvileg 2,15 millió embert érintett, ha az érintettséget a települések közigazgatási határai alapján, az 1930-as népességből redukáljuk. Ugyanakkor ez a szám azért mindenképpen túlzó, hiszen a népesség még a leginkább „tanyás” mezővárosok esetében is számottevő koncentrációt mutat a belterületen. Az alföldi vármegyékben a népesség körülbelül egyharmada élt ekkor külterületeken, és nem szabad azt sem elfelednünk, hogy ez a népesség akkor még növekedett (Becsei 1988). Vagyis nem szabad azt az anakronisztikus hibát elkövetnünk, hogy napjaink előregedő tanyasi népességét vetítjük vissza az 1920-as évekbe, valójában az iskoláskorú népesség aránya akkoriban még sokkal magasabb volt a mainál. A külterületi iskolafejlesztések lefedték az Alföld szinte egészét, a Dunántúl legfontosabb külterületekkel jellemezhető tájegységeit, és a közigazgatási érintettséget közel egy millió főre becsülhetjük. Ha a kapacitásokból indulunk ki, akkor 16–18 ezer gyermek, vagyis a családokon keresztül mintegy 70–80 ezer érintett kalkulálható. Azt sajnos nem áll módunkban kiszámítani (pedig érdekes lenne), hogy egy-egy új külterületi iskola mennyivel csökkentette az iskolába való eljutás átlagos idejét, mennyiben növelte az iskolák tényleges látogatottságát (csökkentve például az időjárás vagy útviszonyok miatti kieséseket stb.). Ugyanakkor ezek miatt megkockáztatható, hogy egy-egy új külterületi iskola létesítése a legnagyobb fajlagos hasznot hozta az érintettek életminősége szempontjából a népiskolai program bármely más komponensét figyelembe véve. Ezzel szemben a koncentráltabban zajló nagyvárosi fejlesztések aggregált haszna talán jelentősebb, költség/haszon aránya szinte biztosan jobb (Máténé Bella–Ritzlné Kazimir 2022).

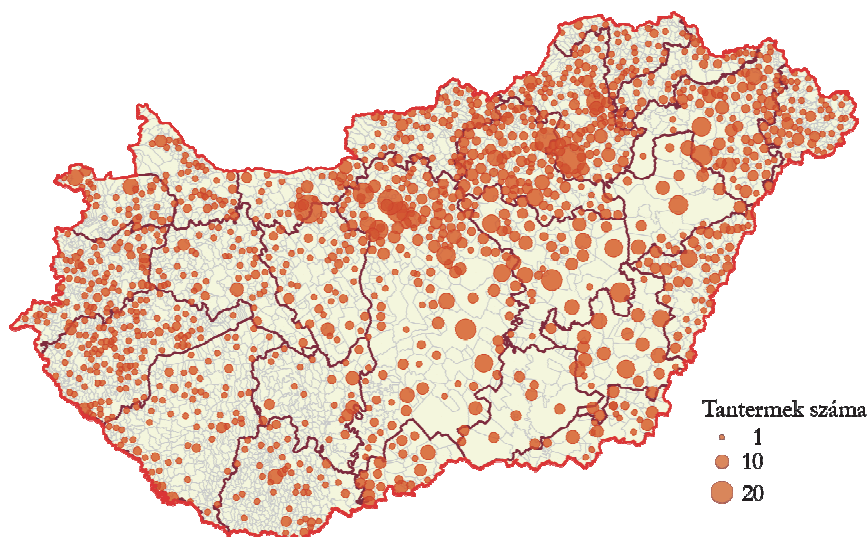
Expanzió helyett megújulás – a beruházási program rekonstrukciós elemei

Amint azt már említettük, a programban arányaiban a nagyobbik részt nem a hálózat kiterjesztése, hanem kapacitásbővítés és -megújítás teszi ki. *Ennek kapcsán nem szabad elfelejtenünk az adott időszak történeti kontextusát: részben az első világháború, részben az utána kialakult helyzet, forradalommal, ellenforradalommal, válsággal, békekötéssel, hiperinflációval jellemezhető időszak miatt legalább 10, de inkább 15 évnyi elmaradt beruházás halmozódott fel a közoktatásban* (Demeter 2020, Tomka 2020). Mindeközben az ország urbanizációja nem állt meg, a településhálózat átalakulását számos hatás segítette elő: háborús konjunktúra az iparban és a bányászatban, az anyaország felé irányuló migráció egyaránt a városok növekedését segítették elő 1920 és 1930 között. A 23–30 ezer főnél népesebb városok körül négy (Budapest, Pécs, Nyíregyháza, Szolnok) lakossága 15%-kal nőtt, de Miskolc és Szombathely növekedése is meghaladta a 10%-ot. A kisebb városok, nagyobb községek közül 20%-nál nagyobb növekedést mutatott az adminisztratív okokból megyeszékhellyé váló Berettyóújfalu, vagy a „maradék” Komárom, több hirtelen határ mentivé, legalábbis határ közelivé váló kisváros (Nagyecsed, Kisvárd) (Pénzes 2020), de a Budapest környékén formálódó elővárosi gyűrű külső elemei (Dunakeszi, Budaörs, Vecsés), sőt Siófok is. Az ipari jelleget a gyorsan növekvő városok közül Salgótarján, Ajka, Tatabánya képviselik.

3. ábra

A zsúfoltság megszüntetésére épített belterületi tantermek megoszlása az egyes településeken

New classrooms built for congestion reduction, in the inner area of settlements



Forrás: Szombatfalvy et al. (1928) alapján a szerzők szerkesztése.

A beruházási programban a zsúfoltság csökkentése érdekében 2368 belterületi és 429 külterületi tanterem építését irányozták elő (3. ábra). Ez a programelem meglehetősen dekoncentrált, összesen mintegy 1100 települést érint, ezáltal egy településen tipikusan két tanterem épülhet. A programba bevont települések 14%-a volt 5000 főnél népesebb, egyharmada 2000 és 5000 fő közötti, szintén egyharmada 1000 és 2000 fő közötti. De még az 1000 fő alatti, akkoriban kisközségek területén is épült 264 tanterem, és számos 300 fő körüli település is érintett volt (például Lapáncsa, Répáshuta, Mónosbél).

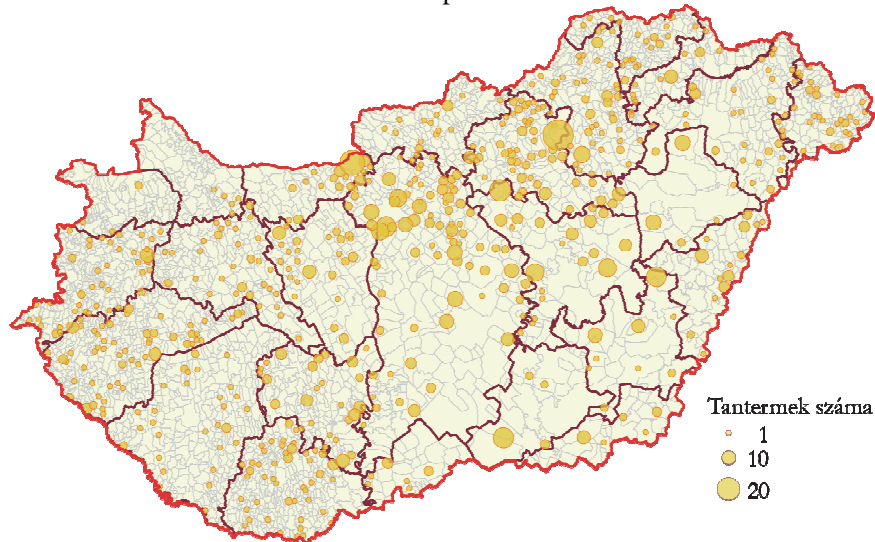
A jelentős településszám már jelzi, hogy a területi kép viszonylag egyenletes, a program elérte az ország minden régióját, táját. Azonban bizonyos tendenciák mégis csak kimutathatók a területi jellemzőkből, amelyek tanulságosak részben az oktatási politika, részben áttételesen az (implicit) területi politika és a területi különbségek szempontjából is. *Ennek kapcsán feltűnő az újonnan megvont határ mentén fekvő térségek magas szintű érintettsége*, például Bajától délre Bács vármegyében, a keleti határszélen Békés, Bihar, Hajdú és Szatmár térségében, de még a Dráva mentén is. Szintén tisztán kitűnik Észak-Magyarország: a Zagyva felső völgye és a Sajó völgye határozottan kapcsolatba hozható a helyi bányászat által generált iparosodással, Miskolc és Diósgyőr környezetében kisebb községek is érintettek (Pénzes 2020). De látványos a koncentráció az Alföld északi peremén, a Jászságban, Hevesben, a Mátra és a Bükk déli lábainál is. A Dunántúlon vagy a zsúfoltság volt kisebb, vagy az oktatási feltételei voltak eleve valamivel jobbak, de a különbségek jól kivehetők. *Ipari gócpontként Tatabánya–Dorog–Pilisvörösvár térsége értelmezhető*, ezen kívül Győr és Kapuvár térségében fekvő községeknél is van némi csoportosulás. Utóbbi (miként a bácskai mintázat is), felveti annak a lehetőségét, hogy egy-egy kisebb térség sikeresen tudta képviselni az érdekeit, és egymással szomszédos települések egyszerre kerültek be a támogatandók közé. Zala vármegye viszonylagos felülreprezentáltsága – dunántúli kontextusban – kimutatható. *Baranya ismét csak alulreprezentáltnak tűnik, Tolna megye szintén*.

A zsúfoltság megszüntetése ellen létrehozott új tanterem programszinten úgy válnak el az „iskolátlan községek” programelemétől, hogy amíg ott alapvetően új telephelyek (iskolák) épülnek, addig ez itt nem szükségszerű, gyakrabban csak a meglévő épületeket bővítik. A harmadik programelem (rossz állapotú tanterem kiváltása) még hangsúlyozottabban ilyen, nem változtatja meg alapvetően az oktatás feltételeit, nem teremt új elemeket a hálózatban, csak felújítja a meglévőket.

A területi struktúra, ha nem is jelentősen, de valamelyest eltérő felépítésű (4. ábra). Az Alföld ebben a tekintetben – ha hozzászámítjuk a külterületi terveket, akkor is – alulreprezentált: csak a határ menti, délkeleti és beregi térségek emelhetők ki. Szintén határozott koncentráció van a Közép-Tisza vidékén, és ahogy az előzőekben is, Heves és Borsod vármegyékben. Határozottan kirajzolódik egy Budapest körüli koncentráció, mint belső (Újpest, Kispest, Csepel) mint pedig a külső gyűrűben, valamint a Tápíó mentén. Szintén a korábbiakhoz képest felülreprezentált Tolna és Baranya térsége, de szinte teljesen kimarad Somogy, Győr, Moson és Sopron vármegye.

4. ábra

**A rossz állapotú elemek kiváltására épített belterületi tantermek
az egyes községekben**
Classrooms built for redeeming poor condition elements in inner areas of
municipalities



Forrás: Szombatfalvy et al. (1928) alapján a szerzők szerkesztése.

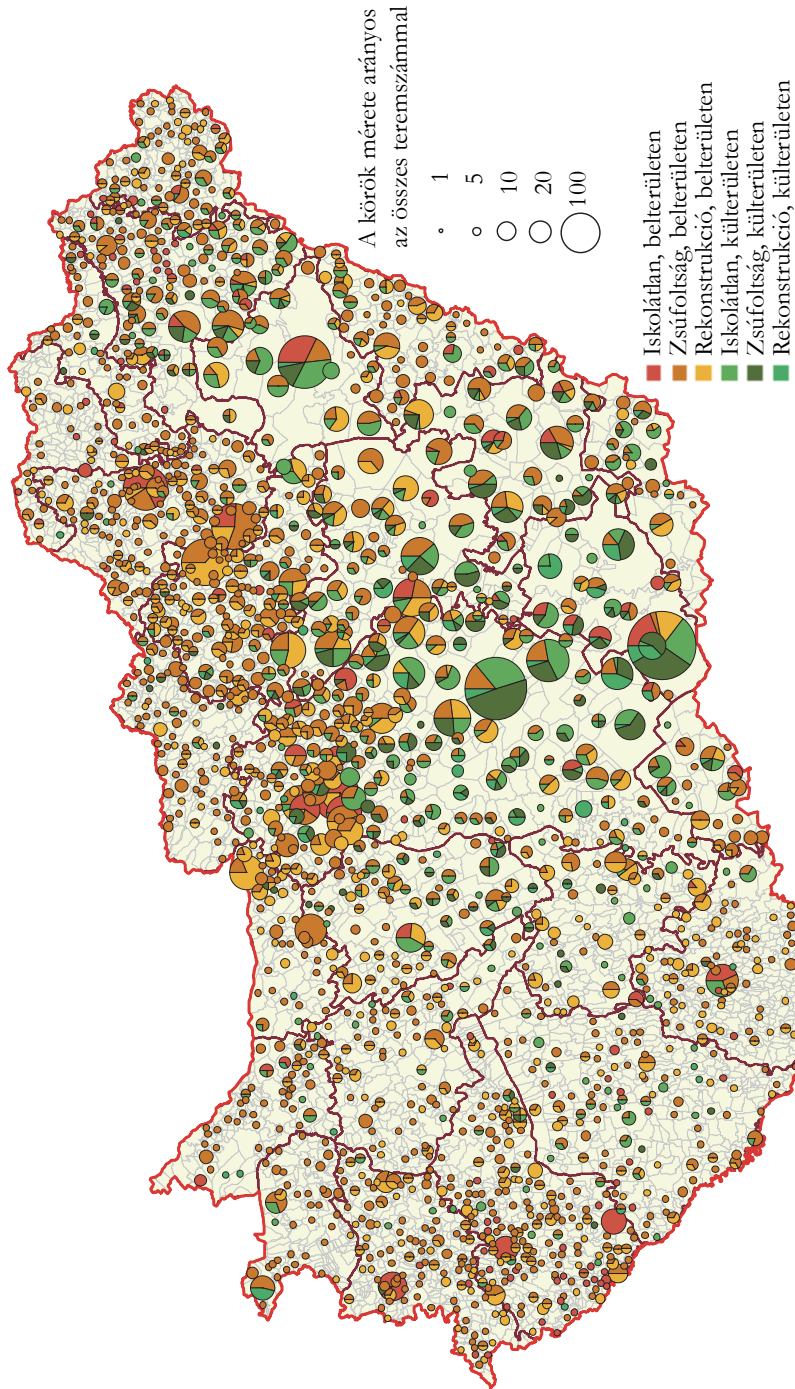
A teljes program területi értékelése

Ha térképen ábrázoljuk az összes megépült és tervezett tantermet, kül- és belterületen, mindhárom kategóriában, akkor egy meglehetősen nehezen áttekinthető, adatokkal túlterhelt ábrát kapunk eredményül (5. ábra). Első látásra ezen úgy tűnik, hogy a program szinte hiánytalanul befedi az ország egészét. Ugyanakkor a területi eloszlás kapcsán mégis csak felfedezhetők bizonyos egyenlőtlenségek.

Az első ezek közül az *Alföld felülreprezentáltsága*. Ez a benyomásunk részben valós, részben csak ábrázolástechnikai kérdésekből fakad: a koncentráltabb településhálózat koncentráltabb beruházási struktúrához vezet. Ez azonban már átvezet egy tartalmi eltéréshez, a nagyobb átlagos településméret miatt a területi lefedettség sokkal hézagmentesebb, és egy-egy kimaradó település látszatra nagy „hiátust” eredményez (mint például Polgár esetében, félúton Debrecen és Miskolc között). Az Alföld felülreprezentáltságát mutatja egy másik sajátosság is, nevezetesen, hogy az Alföld újonnan létrejött külső, Románia felőli határa mentén lényegében minden települést bevontak a programba, és a perifériáknak ez az intenzív fejlesztése nem mutatható ki egyetlen más tájegységben sem. Fontos továbbá az is, hogy az Alföldön belül nemcsak a „klasszikus” mezővárosok és tanyarendszerek területét fejlesztették intenzíven, hanem Szatmár és Bereg vármegyék hagyományosabb falvakon alapuló településszerkezetű térségeit is.

5. ábra

A programban szereplő összes kül- és belterületi tanteremépítés
 Total classroom built in inner areas and outskirts within the program



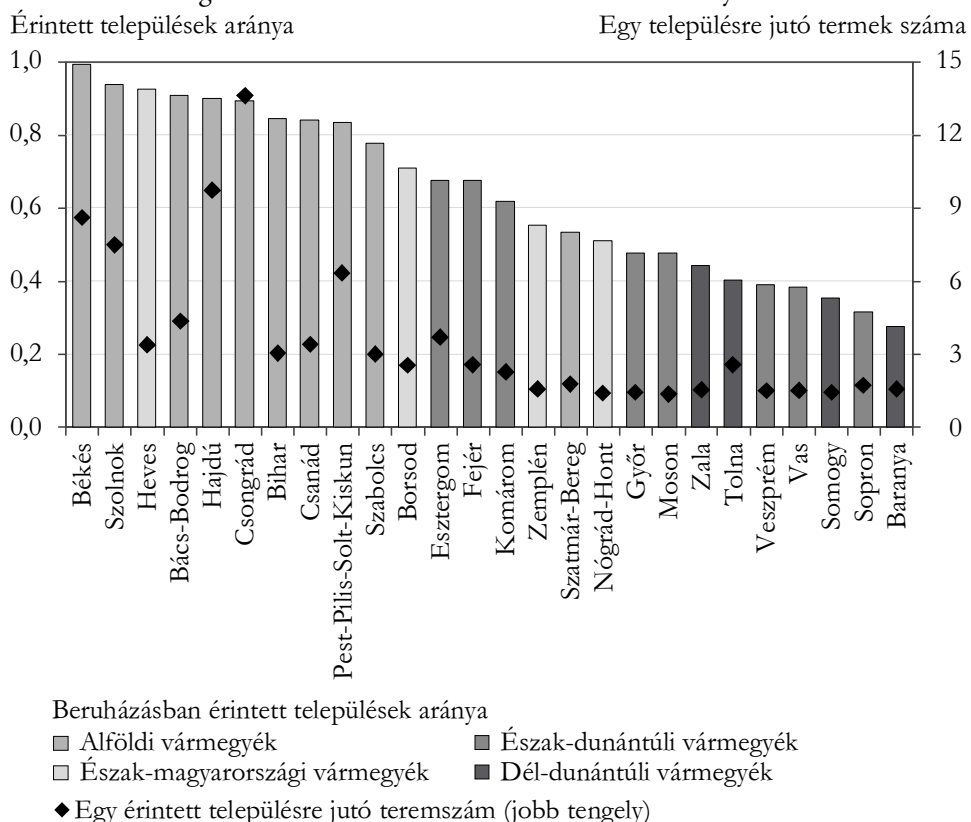
Forrás: Szombatfalvy et al. 1928 alapján a szerzők szerkesztése.

Az Alföldön kívül kimutathatók más jelentős göcsterületek is. Közülük az egyik a főváros táján értelmezett térsége. Nem csak a ma már a (Nagy-)Budapestet alkotó városok és községek, hanem a tágabb környezet: Gödöllő–Isaszeg–Aszód, és végig a Nagykőrös–Cegléd vonalon az Alföld felé, illetve a Pilis térsége is, összekapcsolódva a Tatabánya–Dorog–Esztergom iparvidékkel. A másik jelentősen érintett területet a Cserhát, Mátra és Bükk déli lejtőin és a közöttük lévő medencékben találhatjuk. A Dunántúlon a településhálózati sajátosságok miatt sok kis beruházás van: nagyon sok az „egytantermes” település, ezért a térkép némileg félrevezető. Zala vármegye kiemelt helyzetét már említettük: igen valószínű, hogy itt sok kis méretű, oktatási szempontból problémás község tette indokoltá az intenzívebb beavatkozást. *Az összegző térképen is feltűnik azonban a Dél-Dunántúl egészének alulreprezentáltsága.*

6. ábra

A beruházásban érintett települések aránya és az egy érintett településre jutó tanteremszám az egyes vármegyékben

Proportion of settlements involved in the investment program and average number of classrooms built in a settlement by counties



Forrás: Szombatfalvy et al. (1928) alapján a szerzők szerkesztése.

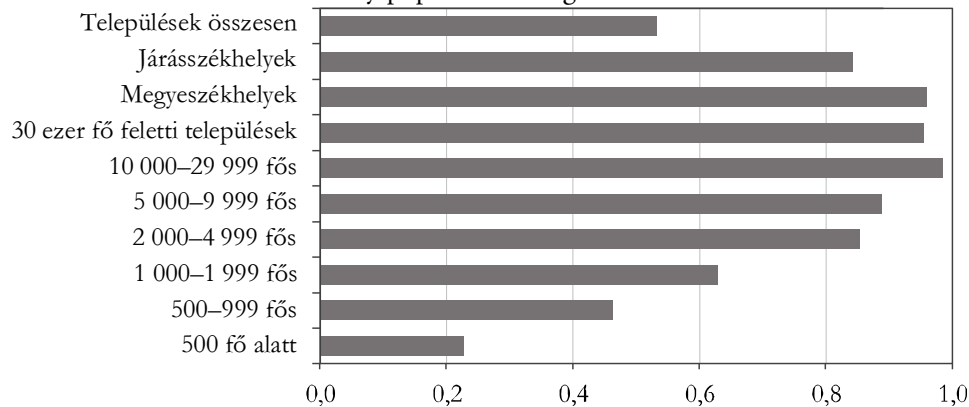
Ezek a különbségek nyilvánvalóak a vármegyék adatainak összevetésekor is (6. ábra). Míg Békés megyében minden, akkoriban önálló közigazgatási egységet képező települést bevontak a programba (a mainál kisebb vármegyében ez csak 27 községet jelentett), az utolsó helyen Baranya áll, 27%-os arányával. A jobb tengelyen ábrázolt átlagos tanteremszám is a koncentrálttság mértékét jelzi, Csongrád és Hajdú vármegyék kiugró, 10–14 körüli átlagával.

Természetesen a területi különbségek egy része pusztán csak a településhálózati sajátosságokra vezethető vissza. Az összes település több mint fele volt érintett valamilyen formában, és úgy tűnik, hogy a fő töréspontot az ezer fős lélekszámhatár jelenti: ez alatt már csak a községek kisebb részében van beruházás, 500 fő alatt csak minden ötödik helyen (7. ábra). Ez is megerősíti azt a megállapítást, hogy hírneve ellenére Klebelsberg programját nem annyira az expanzió, hanem az átfogó felújítás és a minőségi fejlesztés uralja: amennyiben mindenek felett álló cél lett volna a kistelepülések helyi iskolával való ellátása (annak minden nyilvánvaló, járulékos és hosszú távon is fellépő, magas fajlagos költségvonzatával együtt), akkor e településkategóriát jóval nagyobb mértékben érintette volna.

7. ábra

A tanteremépítésekben érintett települések aránya az egyes népességnagyság-kategóriákban

Proportion of settlements involved in the investment program by population categories



Forrás: Szombatfalvy et al. (1928) alapján a szerzők szerkesztése.

Azzal, hogy a program súlypontja alapvetően a nagyobb településekre került, jelentős, de talán nem várt hatást gyakorolt a területi folyamatokra. A különbség nemcsak a településhálózat kelet-nyugati különbségeiből adódik, hanem az egyes vármegyék szintjén is megjelenik. Részletesebb elemzéseket végeztünk Baranya vármegye kapcsán, amely – mint korábban bemutattuk – a legkisebb mértékben bevont vármegye volt, és ahol a program túlnyomórészt belterületi és többségében felújítási elemeket tartalmazott.

Itt a program beruházásainak súlypontja az 500 és 1000 fő közötti falvakra került, ebben a kategóriában a települések egyharmadán, 30 községben irányozták elő tantermek építését. Arányaiban az 1000 és 2000 fő közötti települések 40%-ának bevonása emelhető még ki, de a legkisebb, illetve sokszor a legnagyobb, ekkoriban már urbanizálódó községek is kimaradnak. Ugyancsak kiemelhető elem, hogy ugyan Klebelsberg (1928) maga is hivatkozik politikai hitvallásában arra, hogy a kiegyezés utáni szakpolitikák területi dimenziói a nemzetiségi területek fejlesztését részesítették előnyben, ennek fordítottja, vagyis a megmaradt etnikai jellegű területek hátrányos megközelítése nem mutatható ki a program területi hatásaiból. A baranyai adatok például (vö. 5. ábra) világosan jelzik, hogy amíg a német etnikai jelleg uralta kelet-baranyai járások felül-, addig a döntő többségében magyar dél- és nyugat-baranyai térségek alulreprezentáltak, ami megint részben visszavezethető a településméretben meglévő különbségekre. De még így is feltűnő, hogy a tágabban értelmezett Ormánságból nagyon kevés település (Endrőc, Sumony, Drávasztára és Vajszló) került be a programba. Semmiképpen sem állíthatjuk, hogy ennek az lett volna az oka, hogy itt rendezettek lettek volna a viszonyok. Sőt, az Ormánság mint (elsősorban demográfiai) „problématérség” már a két háború között jól ismert volt (Buday 1909, Elek et al. 1936, Kiss 1937), feltételezhetjük, hogy a helyi közoktatásnak bőven lettek volna fejlesztésre szoruló elemei. Igaz, hogy éppen a sokat emlegetett egykézés miatt a térségben az iskolaköteles korú gyermekek száma elmaradhatott a vármegye más járásaiétól, de ennek ellenére feltűnő a vidék kimaradása.

Ez azért is érdekes, mert a vármegyei vizsgálat alapján létezhet kapcsolat a népiszkolai program és a községek későbbi fejlődési pályája, népességmegtartó képessége között is. *A mai Baranya (ismét csak: vár) megye területén nézve, 1970-ig nem csökkent jelentős mértékben az iskolával ellátott községek aránya a két világháború közötti időszakhoz képest.* Onnantól kezdve azonban az iskolák körzetesítése, az alapfokú oktatás területi centralizációja felgyorsul. *2019-es adatokat összevetve, a Klebelsberg-programban szereplő települések 48%-a tudta megőrizni iskoláját, míg ezen kívül ez a községek alig 24%-ának sikerült ugyanez az 1970-es állapotokhoz viszonyítva.*

Érdeemes összevetni ezzel a települések népességnövekedését is. A Klebelsberg-programban szereplő községek népessége Baranyában 1970 és 1949 között, amennyiben csak a 10 ezer fő alatti településeket vesszük figyelembe, mindössze 9%-kal csökkent, a többi község esetében ez a visszaesés 14%-os. Ugyan a két kategória közötti különbség csökkent napjainkra, de azért továbbra is észrevehető. Az igazi különbség azonban az iskoláját megőrizni képes, illetve az azt elvesztő települések között van. 1949 és 1970 között az előbbi kategória mintegy 3, illetve az utóbbi mintegy 20%-ot veszített népességéből, amely 1970 és 2019 között 7, illetve 38%-ra nőtt. Ugyan ezekből az adatokból csak közvetett bizonyítékot nyerhetünk róla, de úgy tűnik, hogy a két világháború között indított népiszkolai program, ha differenciáltan is, de hozzájárult a magyar vidék népességmegtartó képességének fenntartásához.

Következtetések és összefoglalás

Az általunk elemzett adatokból a Klebelsberg-féle népiskolai program területi hatásai – véleményünk szerint – a következők:

- (1) *A program jelentős mértékben javította az alapfokú oktatás elérhetőségét és ennek kapcsán az iskolai részvételt a külterületeken élők számára: elsősorban, de nem kizárólag az alföldi területeken. Ennek kapcsán fontos megjegyezni, hogy ez az eredmény még akkor is fontos, ha úgy tetszik, akkor a humán erőforrások minőségének fejlesztésébe tett beruházásként értelmezhető, ha a mindössze néhány évtizeddel később, az 1950-es évektől megindul a külterületi népesség számának rohamos csökkenése. Az adott kor korlátozott mobilitási lehetőségeit figyelembe véve a decentralizált hálózatfejlesztés a hozzáférés javításának leginkább hatékony eszköze lehetett.*
- (2) A program jelentős sikereket ért el ugyanakkor a városokban, urbanizálódó (nagy)községekben, formálódó iparvidékeken. Akár az új tantermek létrehozását, akár a meglévő intézmények bővítését vagy felújítását tekintjük, a nem kis részben a háborús konjunktúra által is felgyorsított urbanizáció támasztotta kihívásokra a program azzal igyekezett felelni, hogy jelentős súllyal szerepeltette az urbanizálódó településeket Kispesttől Tatabányán át Pécsig. A tanügyi iskolákkal szemben ezeknek a beruházásoknak a hatása tartósnak tekinthető, a háború után is általában gyorsan növekvő városok évtizedes, sőt talán évszázados távlatban is hasznát látták és látják az akkoriban felépült létesítményeknek. Valójában, ha az elemi oktatás feltételeinek javítását ezen a településcsoporton összekapcsoljuk azzal, hogy helyben elérhetőek lehetnek magasabb (általános vagy szakmai) képzést nyújtó iskolák is, *az alacsony státusú, többnyire a munkásosztályhoz sorolható csoportok számára a hozzáférés javítása és a körülmények akár magasabb társadalmi mobilitási hozadékkal is járhattak, mint a külterületek esetében.* Éppen ezért a magunk részéről, ezt a kevésbé látványosan jelentkező, a felújítást és bővítést előtérbe helyező megközelítést, valamint annak hatásait jelentősebbnek tartjuk.
- (3) A program igen nagy része azonban mégis csak egy agrárjellegű ország legnagyobb részét rurális térségeiben ment végbe. A vidéki térségek esetében a program nem annyira a települések közötti esélykiegyenlítés, hanem a lokális koncentráció folyamatait szolgálta. Azzal, hogy a beruházások súlypontja nem a legkisebb, hanem a valamivel nagyobb, vélhetően eleve valamivel fejlettebb településekre került, erős pozitív visszacsatolást feltételezhetünk az iskolabővítések és -felújítások, valamint a népességmegtartó képesség között. Ez a hatás talán szándékolt volt, és az erősebb teherbíró képességű, anyagi áldozatvállalásra is képes közösségek kiválasztásában öltött testet. *Ez azonban hosszabb távon a falusi településállomány differenciálódásának felgyorsulását eredményezte, hiszen a programban kiemelt települések egyértelműen nagyobb valószínűséggel őrizték meg alapfokú oktatási feladatellátási helyüket egészen napjainkig.*

A Klebelsberg-féle népiskolai program talán a legelső kísérlet volt egy közszolgáltatás olyan átfogó reformjára, amely előtérbe helyezte a hozzáférés javítását. Noha értelmezése nyilvánvalóan nem szakítható ki a kultúrpolitika, sőt még tágabban a két világháború közötti időszak konzervatív, „neo-nacionalista” identitásépítéséből sem, mégis, *megérdemli, hogy úgy is tekintsünk rá, mint egy pragmatikus alapokon álló, területi dimenziókkal rendelkező szakszaktudományára. Legalább két, a hazai területi fejlődésre jellemző problémát, nevezetesen az alföldi külterületi népesség kiszáradását, valamint a gyors urbanizáció által létrehozott társadalmi különbségeket igyekezett kezelni saját eszközeivel.* Ebben a tekintetben, különösen, ha összekapcsoljuk a korabeli kultúrpolitika közép- és felsőoktatást érintő, szintén területileg releváns elemeivel, nemcsak korát megelőző, integrált felfogása miatt érdemel figyelmet, hanem azért is, mert hazánkban hasonlóan komplex beavatkozási kísérletnek azóta sem lehattunk tanúi.

IRODALOM

- BECSEI, J. (1988): Az alföldi külterületi társadalom tagozódása és térbeli rendje 1980-ban *Tér és Társadalom* 2 (1): 19–42. <http://doi.org/10.17649/TET.2.1.55>
- BENISCH, A. (1928): Az iskolaépítési akció. In: SZOMBATFALVY, GY. (szerk.)–ASZTALOS, J.–SIMONYI, K.–BENISCH, A.–QUINT, J.–POGÁNY, F.: *Magyar népoktatás* pp. 97–126., M. Kir. Vallás- és Közoktatásügyi Minisztérium, Budapest.
- BELUSZKY, P. (1999): *Magyarország településföldrajza: Általános rész*. Dialóg Campus Kiadó, Budapest.
- BUDAY, D. (1909): *Az egyke Baranyavármegyében* Budapest.
- CSATÁRI, B. (1994): Párhuzamok a klebelsbergi és a mai Alföldprogramok között. In: KLEBELSBERG, É. (szerk.): *Gróf Klebelsberg Kuno emlékezete* pp. 48–55., Klebelsberg Kuno Alapítvány, Budapest.
- CSATÁRI, B. (1998): Az Alföld és az új európai területfejlesztési perspektívák *Tér és Társadalom* 12 (4) 1–19. <http://doi.org/10.17649/TET.12.4.484>
- DEMETER, G. (2020): Estimating regional inequalities in the Carpathian Basin – Historical origins and recent outcomes (1880–2010) *Regional Statistics* 10 (1): 23–59. <http://doi.org/10.15196/RS100105>
- ELEK, P.–GUNDA, B.–HILSCHER, Z.–HORVÁTH, S.–KARSAY, GY.–KERÉNYI, G.–KOCZOGH, Á.–KOVÁCS, I.–PÓCSY, F.–TORBÁGYI, L. (1936): *Elsüllyedt falu a Dunántúlon: Kemse község élete* Sylvester Rt. Budapest.
- GLATZ, F. (1969): Klebelsberg tudománypolitikai programja és a magyar történettudomány *Századok* 102 (5–6): 1176–1200.
- GYÓRI, F. (2004): „Pályakezdő” tudományos tehetségek területi eloszlásának jellemzői Magyarországon alföldi aspektusból. In: BARTON, G.–DORMÁNY, G. (szerk.): *A magyar földrajz kurrens eredményei. II. Magyar Földrajzi Konferencia / Táj, tér, tervezés: Geográfus Doktoranduszok VIII. Országos Konferenciája* pp. 558–574., SZTE TTK Természeti Földrajzi és Geoinformatikai Tanszék, Szeged.

- GYÓRI, F. (2015): Mérlegen az Alföld talentumai – Tehetségföldrajzi modellek lexikonadatok alapján. In: TÉSITS, R.–ALPEK, B. L. (szerk.): *A mi geográfiánk: Tóth József emlékezete* pp. 83–95., Publikon Kiadó, Pécs.
- HAJDÚ, Z. (2016a): „A minta” szerepe a tanya és a falu modernizációs kísérleteiben Magyarországon 1945-ig *Történelmi Földrajzi Közlemények* 4 (3–4): 87–96.
- HAJDÚ, Z. (2016b): Településfejlesztési minta, avagy „koraszülött, megtagadott siker?” In: SIKOS, T. T.–TINER, T. (szerk.): *Tájak, régiók, települések térben és időben. Tanulmánykötet Beluszky Pál 80. születésnapjára* pp. 121–130., Dialóg Campus Kiadó, Budapest.
- HAJDÚ, Z. (2020): Structural and administrative implications of the Trianon Peace Treaty, 1920 *Regional Statistics* 10 (1): 3–22. <http://doi.org/10.15196/RS100103>
- HAJDÚ, Z.–RÁCZ, SZ. (2019): *A területi magyar közigazgatás modernizációs kibívásai és reformkísérletei az 1920 utáni korszakban* Nemzeti Közzolgálati Egyetem; Államtudományi és Közigazgatási Kar, Budapest.
- JAKOBI, Á. (2018): A térbeli elhelyezkedés differenciáló szerepe a 20. század eleji Magyarországon. In: DEMETER, G.–SZULOVSKY, J. (szerk.): *Területi egyenlőtlenségek nyomában a történelmi Magyarországon: Módszerek és megközelítések* pp. 117–144., MTA BTK, Debrecen–Budapest.
- KISS, G. (1937): *Ormánység* Sylvester R. T., Budapest.
- KLEBELSBERG, K. (1928): *Neonacionalizmus. Gróf Klebelsberg Kuno összegyűjtött újságcikkei* Athenaeum Irodalmi és Nyomdai R.-T., Budapest.
- KÜHRNER, É. (2003): Iskolahigiéné a századfordulón *Iskolakultúra* 13 (12): 111–122.
- MÁTÉNÉ BELLA, K.–RITZLNÉ KAZIMIR, I. (2022): A Trianon előtti magyar városok relatív fejlettségének vizsgálata strukturális egyenletek modelljével *Területi Statisztika* 62 (1): 3–34. <http://doi.org/10.15196/TS620101>
- MÁTYÁS, SZ. (2021): Talentumföldrajzi elemzések a Kárpát-medencében *Területi Statisztika* 61 (4): 466–502. <http://doi.org/10.15196/TS610403>
- MENDÖL, T. (1963): *Általános településföldrajz* Akadémiai Kiadó, Budapest.
- NAGY, J. T. (2018): A szociális közigazgatás komplex értelmezése a két világháború között *Pro Publico Bono – Magyar Közigazgatás* 1. (különszám): 160–183.
- PÉNZES, J. (2018): *Fejlettségi különbségek a történelmi Magyarország térszerkezetében (1910): A perifériák lehatárolásánál használt módszerek történelmi alkalmazásának összevetése és eredményei* MTA Bölcsészettudományi Kutatóközpont Történettudományi Intézet, Budapest.
- PÉNZES, J. (2020): The impact of the Trianon Peace Treaty on the border zones – an attempt to analyse the historic territorial development pattern and its changes in Hungary *Regional Statistics* 10 (1): 60–81. <http://doi.org/10.15196/RS100102>
- SANDA, I. D. (2009): Klebelsberg Kunó vallás- és közoktatásügyi miniszter munkássága népiskola-építési programja tükrében *Neveléstörténet* 6 (3–4): 50–62.
- SZABÓ, A. (2000): Falusi népiskoláink kiépítése *Új Pedagógiai Szemle* 50 (7): 78–82.
- SZABÓ, A. (2008): A trianoni Magyarország „kultúrföldrajzi térképe” *Földrajzi Értesítő* 57 (3–4): 435–449.
- SZABÓ, A. (2009): A szegedi egyetem hivatása *Területi Statisztika* 49 (3): 349–354.

- SZABÓ, A. (2010): *Magyarország oktatási intézménybázisának térbeli struktúrája a Horthy-korszakban* PhD értekezés. Pécsi Tudományegyetem Földtudományok Doktori Iskola, Pécs.
- SZÁVAI, F. (2017): A Horthy-korszak jóléti állama, eredményei a gazdasági modernizáció tükrében *Közép-európai Közlemények* 10 (4): 136–151.
- SZOMBATFALVY, GY.–ASZTALOS, J.–SIMONYI, K.–BENISCH, A.–QUINT, J.–POGÁNY, F. (1928): *Magyar népoktatás* M. Kir. Vallás- És Közoktatásügyi Minisztérium, Budapest.
- T. KISS, T. (2008): Klebelsberg, az „aktív, pozitív és produktív” ember. In: MIKLÓS, P. (szerk.): *A legnagyobb álmú magyar kultuszminiszter Klebelsberg Kunó kora és munkássága* pp. 11–35., Belvedere Meridionale, Szeged.
- TOMKA, B. (2020): The economic consequences of World War I and the Treaty of Trianon for Hungary *Regional Statistics* 10 (1): 82–100.
<https://doi.org/10.15196/RS100101>
- UJVÁRY, G. (2009): Klebelsberg Kuno és Hóman Bálint kultúrpolitikája. In: ROMSICS, I. (szerk.): *A magyar jobboldali hagyomány 1900–1948* pp. 377–413., Osiris Kiadó, Budapest.
- UJVÁRY, G. (2014): „Egy európai formátumú államférfi” – *Klebelsberg Kunó (1875–1932)* Kronosz Kiadó – Magyar Történelmi Társulat, Pécs–Budapest.

INTERNETES HIVATKOZÁSOK

- DEMETER, G. –SZULOVSKY, J.–FRISNYÁK, ZS.–NAGY, B.–BOTTLIK, ZS.–JAKOBI, Á.–RADICS, ZS.–PÉNZES, J.–NAGY, M.–NÉMETH, G. (2017): *A történelmi Magyarország település, járás és megye szintű adatbázisa a társadalmi, gazdasági és demográfiai folyamatok tanulmányozásához 1869–1914* <http://www.gistory.hu/g/hu/gistory/otka>. (letöltve: 2022. november 10.)
- FARKAS, K.–HERNEK, I.–LACZKÓ, S.–MUZS, K.–TEUTSCH, Á. (2021): *Az iskolaépítési program. Klebelsberg Kuno élete és munkássága*. Szegedi Tudományegyetem Klebelsberg Kuno Könyvtára, Szeged.
https://edu.ek.szte.hu/klebelsberg-kuno-elete-es-munkassaga/nepiskolak_03/ (letöltve: 2023. február 03.)

TÖRVÉNYEK

- [1] 1923. évi XXXV. törvénycikk a közszolgálatban álló tisztviselők és egyéb alkalmazottak létszámának csökkentéséről és egyes kapcsolatos intézkedésekről
- [2] Mária Terézia által kiadott Ratio Educationis (1777)
- [3] 1868. évi XXXVIII. törvénycikk – a népiskolai közoktatás tárgyában
- [4] 1921. évi XXX. törvénycikk az iskoláztatási köteleesség teljesítésének biztosításáról
- [5] 1926. évi VII. törvénycikk. a mezőgazdasági népesség érdekeit szolgáló népiskolák létesítéséről és fenntartásáról