



Területi Statisztika

Közzététel: 2026. március 23.

A tanulmány címe:

Trendforduló vagy mérési dilemma? – A magyarországi roma népesség számának alakulása és területi sajátosságai

Szerzők:

Pénzes János–Pásztor István Zoltán–Balázs Dóra–Kovács Dávid

<https://doi.org/10.15196/TS660205>

Az alábbi feltételek érvényesek minden, a Központi Statisztikai Hivatal (a továbbiakban: KSH) Területi Statisztika c. folyóiratában (a továbbiakban: Folyóirat) megjelenő tanulmányra. Felhasználó a tanulmány, vagy annak részei felhasználásával egyidejűleg tudomásul veszi a jelen dokumentumban foglalt felhasználási feltételeket, és azokat magára nézve kötelezőnek fogadja el. Tudomásul veszi, hogy a jelen feltételek megszegéséből eredő valamennyi kárért felelősséggel tartozik.

- 1) A jogszabályi tartalom kivételével a tanulmányok a szerzői jogról szóló 1999. évi LXXVI. törvény (Sztj.) szerint szerzői műnek minősülnek. A szerzői jog jogosultja a KSH.
- 2) A KSH földrajzi és időbeli korlátozás nélküli, nem kizárólagos, nem átadható, tértitkmentes felhasználási jogot biztosít a Felhasználó részére a tanulmány vonatkozásában.
- 3) A felhasználási jog keretében a Felhasználó jogosult a tanulmány:
 - a) oktatási és kutatási célú felhasználására (nyilvánosságra hozatalára és továbbítására a 4. pontban foglalt kivétellel) a Folyóirat és a szerző(k) feltüntetésével;
 - b) tartalmáról összefoglaló készítésére az írott és az elektronikus médiában a Folyóirat és a szerző(k) feltüntetésével;
 - c) részletének idézésére – az átvevő mű jellege és célja által indokolt terjedelemben és az eredetihez híven – a forrás, valamint az ott megjelölt szerző(k) megnevezésével.
- 4) A Felhasználó nem jogosult a tanulmány továbbértékesítésére, haszonszerzési célú felhasználására. Ez a korlátozás nem érinti a tanulmány felhasználásával előállított, de az Sztj. szerint önálló szerzői műnek minősülő mű ilyen célú felhasználását.
- 5) A tanulmány átdolgozása, újra publikálása tilos.
- 6) A 3. a)–c.) pontban foglaltak alapján a Folyóiratot és a szerző(ke)t az alábbiak szerint kell feltüntetni:

„Forrás: Területi Statisztika c. folyóirat 66. évfolyam 2. számában megjelent, Pénzes János–Pásztor István Zoltán–Balázs Dóra–Kovács Dávid által írt, Trendforduló vagy mérési dilemma? – A magyarországi roma népesség számának alakulása és területi sajátosságai c. tanulmány”

- 7) A Folyóiratban megjelenő tanulmányok kutatói véleményeket tükröznek, amelyek nem esnek szükségképpen egybe a KSH, vagy a szerzők által képviselt intézmények hivatalos álláspontjával.

Trendforduló vagy mérési dilemma? – A magyarországi roma népesség számának alakulása és területi sajátosságai

Trend reversal or dilemma of measuring? Number and spatial characteristics of Hungarian Roma population

Pénzes János

Debreceni Egyetem TTK
Társadalomföldrajzi és
Területfejlesztési Tanszék
E-mail:
penzes.janos@science.unideb.hu

Pásztor István Zoltán

Debreceni Egyetem
Kossuth Lajos Gyakorló
Gimnáziuma és Általános Iskolája
E-mail:
pasztor.istvan@science.unideb.hu

Balázs Dóra

Debreceni Egyetem TTK
Társadalomföldrajzi és
Területfejlesztési Tanszék
E-mail: balazsdora94@gmail.com

Kovács Dávid

Debreceni Egyetem TTK
Társadalomföldrajzi és
Területfejlesztési Tanszék
E-mail:
kovacs.david990327@gmail.com

Kulcsszavak:

etnikai folyamatok,
etnikai klasszifikáció,
népszámlálás,
roma népesség

A tanulmány a magyarországi roma népesség lélekszámának és arányának részletes területi adatsorait vizsgálja. A szerzők a népszámlálások önbevallási és az önkormányzatok becsült adatait összehasonlítva elemzik két időmetszetben, a 2010-es évek utáni időszakra vonatkozóan. A két eltérő megközelítő adatsor több esetben is egymásnak ellentmondó területi folyamatokra enged következtetni.

Míg a népszámlálási adatok szerint a cigányságnak mind a lélekszáma, mind az össznépségen belüli aránya csökkent, addig a becsült adatok szerint létszáma kis-, aránya pedig valamivel jelentősebb mértékben növekedett. A becsült adatok alapján a hazai cigányság regionális aránya tovább emelkedett Északkelet-Magyarországon és Budapesten, Dél-Dunántúlon ellenben valamelyest mérséklődött, azonban ezt a népszámlálási adatok nem támasztják alá. A járásokban bekövetkezett lélekszámváltozás alapvetően a nagyobb roma népességarányú térségek további gyarapodására utal a becsült adatok alapján. A népszámlálási adatok térbeli mintázata hasonló, ugyanakkor a két adatforrás közötti különbség megnövekedett. A számítások alapján mindkét adatforrás szerint az alacsonyabb települési jogállású, kisebb lélekszámú települések részesedése növekszik nagyobb mértékben, azonban Budapest növekvő szerepe is kiemelhető a becsült adatok alapján.

The study examines the latest detailed territorial data sets on the number and proportion of the Roma population in Hungary. As part of this, a comparative analysis of two different classification approaches – self-reported census data and estimated values provided by local governments – is carried out, focusing on the period after 2010 in two time periods. The two data sets with different aspects suggest contradictory territorial processes in several cases. In the case of the census data, both the number and proportion of Roma population have decreased, while the estimated data show a more modest increase in numbers and a somewhat more significant increase in proportion. Based on the estimated data, the regional weight of the domestic Roma population continued to increase in North-eastern Hungary and Budapest, while it decreased somewhat in the case of Southern Transdanubia, however, this is not supported by the census data. The population change in the districts basically indicates a further increase in areas with a higher Roma population proportion based on the estimated data. A similar spatial pattern can be established based on the census data, but the difference between the two data sources has increased. Based on the calculations, the share of settlements with lower administrative rank and smaller populations is increasing to a greater extent in relation to the geographical location of the Roma population according to both data sources, however, the growing role of Budapest can also be highlighted in light of the estimated data.

Keywords:
ethnic processes,
ethnic classification,
census,
Roma population

Beküldve: 2025. június 25.

Elfogadva: 2025. november 11.

Bevezetés

A hazai roma népesség¹ lélekszámáról a szakértők többször is élénk párbeszédet folytattak (Ladányi–Szelényi 2000). Számos tanulmány járta körül a kérdéskört, amelyekben több antropológiai, etnográfiai, szociológiai, demográfiai és szociálgeográfiai szempont bukkant fel, és részben a szemléletmódból fakadóan eltérő megállapításokra jutottak (Tátrai et al. 2017).

Jelen vizsgálat előzményeként a hosszabb időtávú lélekszámváltozásokat egy korábbi tanulmányunkban már közöltük (Pénzes et al. 2018), kutatásunk folytatásával ugyanakkor indokolt néhány kapcsolódó gondolatmenet (részben ismételt) végigvezetése.

Tanulmányunkban egyrészt bemutatjuk a közelmúltban lezárult, a roma népesség lélekszámának becslésére vonatkozó kutatásunk eredményét, valamint összehasonlítjuk azt a 2022-es népszámlálás települési adataival, melynek részeként néhány területi-települési sajátosságra is felhívjuk a figyelmet. Az átfogó térbeli vizsgálathoz leginkább alkalmas két adatbázist hasonló szempontok alapján elemezzük, kifejezetten az eltérő jellemzők és változások megragadása céljából. A 2011-es és a 2022-es népszámlálási, valamint a 2010–2013-ban és 2022–2024-ben végzett felmérések (becslések) eredményeit azonos súlyúnak vettük. Ennek alapvetően az az oka, hogy az etnikai vizsgálatok szempontjából mindegyik megközelítésmódot fontosnak és a lényegét pontosan tükrözőnek tekintjük, a feltárt eredményeiktől függetlenül.

A magyarországi roma népesség lélekszámának alakulása

A hazai cigányság lélekszámáról számos, időnként egymástól jelentősen eltérő adat jelent meg az elmúlt évtizedek során. A szóródás az időben egymáshoz közeli adatok esetében is jelentős mértékű lehet, amelynek hátterében különböző osztályozási megközelítések húzódnak meg (1. ábra).

A kapcsolódó vizsgálatok egyik legfontosabb alapvetése az, hogyan lehet meghatározni a cigányságot, vagyis kit tekintenek cigánynak. Négyféle megközelítés létezik: statisztikai szociológiai (1), etnográfiai (2), antropológiai (3), etnikai önazonosság és vállalás figyelembevételével (4) (Szuhay 1993). Az adatsorokban az önbevallásból (auto-identifikáció) és a külső minősítésből (hetero-identifikáció) származó létszámadatok között legjelentősebb az eltérés. Míg előbbieket a népszámlálások példázzák, addig utóbbiakra a szakértői becslések, valamint a kérdezőbiztosok által végzett minősítések jelentenek megközelítési lehetőséget (Ladányi–Szelényi 2004). Alapvető különbség közöttük, hogy az önbevallás esetében az adott személy nyilatkozik saját nemzeti-ségéről, származásának, nyelvhasználatának, illetve – nem elhanyagolható módon – önazonosságának (identitás) függvényében. Ehhez képest a külső minősítés az egyé-

¹ Tanulmányunkban – korábbi saját és számos más szerző által jegyzett munkákhoz hasonlóan – a roma és a cigány megnevezést szinonimaként használjuk.

nen kívülről érkező osztályozást jelent (függetlenül a besorolást végző személy intézményi háttérétől, vagy éppen nemzetiségi hovatartozásától [Tátrai et al. 2017]).

A *népszámlálások* települési adatsoraiban az egyéni válaszok (nemzetiségi kérdések esetében az önazonosság) összesített értékei szerepelnek. A legtöbb szakmai állásfoglalás szerint az önbevalláson alapuló értékek jellemzően alacsonyabbak a más megközelítésen alapuló becslésekénél, valamint ingadozás is megfigyelhető az ide sorolható népszámlálási adatokban (Kocsis 2003). Ez a jelenség azonban nem valamiféle hibának, hanem fontos társadalmi ténynek tekinthető (Ladányi–Szelényi 2004), mivel a népszámlálások esetében nem kötelező a válaszadás a vallási és a nemzetiségi kérdésekre. 2022-ben a népesség 13,7%-a nem válaszolt a nemzetiségi kérdésekre (ez kismértékű csökkenés 2011-hez [14,7%] képest [Tátrai 2014]). Az egymást követő népszámlálások összehasonlítását módszertani változások is nehezítik (például a 2001-es népszámlálásban szerepelt a nemzetiségi kulturális kötődés megadásának lehetősége is, míg a rákövetkező népszámlálásokban pedig már nem², illetve változott a kettős, vagy hármas kötődés megadásának lehetősége is) (Morauzski–Papp 2014, Tátrai 2014). Emellett az alacsonyabb népszámlálási adatok azzal is magyarázhatók, hogy a (népszámlálás kérdései alapján is) homogénnek tekintett cigányság valójában számos alcsoportra tagolódik, és a válaszadó nem feltétlenül tud azonosulni a leegyszerűsítő besorolással (Fosztó 1997, Szuhay 1997, Tátrai et al. 2017). Változó mértékben, de az önbevallási adatokra hatnak a vizsgált időszak társadalmi viszonyai, valamint a hátrányos megkülönböztetés, a megbélyegzés és a rasszista (kisebbségekkel szembeni) közbeszéd is (Csepeli–Simon 2004, Ladányi–Virág 2009, Cserti Csapó 2024). Mindezek mellett a kérdezőbiztosok által végzett megkérdezés során is előfordul(hat) torzítás, amely a magát romaként meghatározó népesség létszámának további csökkenéséhez vezetett (Kapitány et al. 2014, Szabó 2022, Cserti Csapó 2024), amihez hozzáadódik az online kitöltés növekvő aránya, ezzel bizonyosan hozzájárulva a válaszadási hajlandóság mérséklődéséhez, valamint a valótlán válaszok számának emelkedéséhez.

Nem elhanyagolható szempont az sem, hogy a megelőző népszámlálásokhoz képest jelentősen nőtt a külföldön tartózkodó roma és nem roma népesség száma, ami szintén csökkenheti a népszámlálással kapcsolatos információk egyénekhez való eljutásának esélyét, ugyanakkor növelheti a mások által történő kitöltés gyakoriságát (és a válaszmegtagadást is) (Cserti Csapó 2024). Érdemes arra is felhívni a figyelmet, hogy az egyre inkább tudatosodó személyiségi és adatvédelmi jogok a romák válaszadási hajlandóságát is csökkenthetik. Végül, a 2011-es népszámlálás előtt civil részvétellel – a nemzetiségi felvállalását népszerűsítő – intenzív, a 2022-es népszámlálás előtt

² A 2011-es és a 2022-es népszámlálás során is két nemzetiségi kötődést jelölhettek meg, a válaszlehetőségek között pedig a cigány (roma) kategória szerepelt. Az anyanyelv és a családi, baráti közösségben használt nyelv esetében szintén két választ lehetett adni mindkét évben. Ugyanakkor 2011-ben a válaszlehetőségek között a „cigány (romani, beás)” szerepelt, 2022-ben külön adták meg a „cigány – romani (például lovári)” és a „cigány – beás” kategóriákat a nyelv esetében. A két elkülönült kategória ellenére, 2022-ben megközelítően fele annyian jelölték meg valamelyik cigány nyelvet, mint 2011-ben.

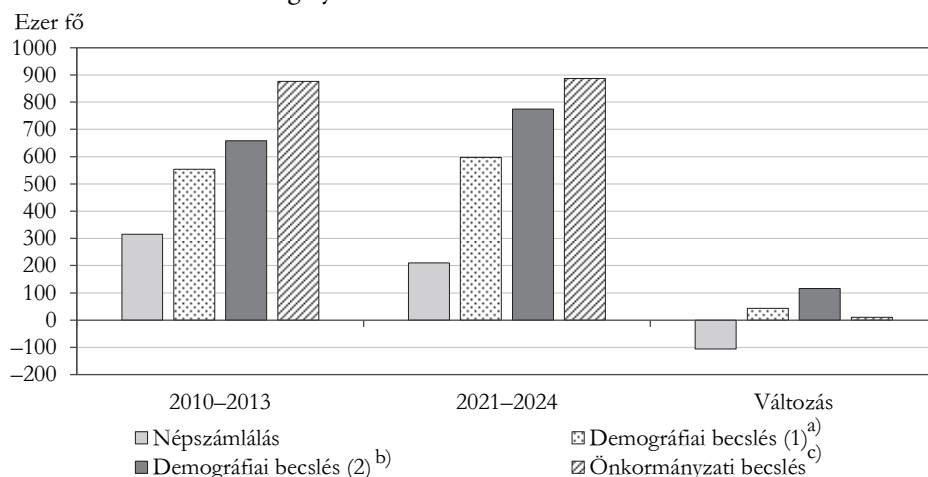
pedig már jóval gyengébb kampány zajlott. Mindezen okok együttesen hozzájárulhattak ahhoz, hogy a (bevallott nemzetiség, valamint a nyelvhasználat alapján) roma népességhez tartozónak tekintett válaszadók száma a 2011-es 315 583 főről 2022-re 209 909 főre mérséklődött (Cserti Csapó 2024).

A népszámláláshoz kapcsolódik az a *korrekciós becslés*, melyet a Központi Statisztikai Hivatal Népeségtudományi Kutatóintézete (KSH NKI) hajtott végre a 2011-es népszámlálási adatokon, annak érdekében, hogy csökkentse az önbevalláson alapuló adatok és a szakértői külső becslések közötti jelentős eltérést (Kapitány et al. 2014, Szabó 2022). A több lépcsős becslés alapján kialakított „roma kötődésű népesség” koncepciója akár települési részletességű elemzésekre is alkalmas, emellett továbbvezetett értékeit közre is adták (Obádovics 2022), amelyekre az 1. ábrán *demográfiai becslés (1)* elnevezéssel hivatkozunk.

1. ábra

A hazai roma népesség lélekszáma és változása népszámlálási és becslési adatok alapján

The number and changes of Roma population
in Hungary based on census and estimated data



a) A KSH NKI korrekciós becslése.

b) Kemény István és munkatársai által alkalmazott módszertan szerinti továbbszámítás és demográfiai becslés.

c) A Kemény István-féle megközelítés módosított formában történő alkalmazásával készített becslés.

Forrás: a KSH népszámlálás (2011, 2022), Kapitány et al. (2014), Obádovics (2022), Hablicsek (2007), Hablicsek et al. (2019), Pénzes et al. (2018) alapján saját szerkesztés.

A roma népesség lélekszámának becslésében kiemelt fontosságúak azok a – külső minősítésnek tekinthető – *népességi mintavételen alapuló vizsgálatok*, amelyek hazánkban elsősorban Kemény István szociológushoz és munkatársaihoz köthetőek. E kutatások meghatározása szerint cigány az, akit a nem cigány környezet különböző ismérvek (életmód, életvitel, antropológiai jelleg) és az együttélés tapasztalatai alapján cigánynak tart (Kemény–Janky 2003, Kemény et al. 2004). Erre a módszertanra épül az adatok

továbbszámításán alapuló demográfiai becslés (Hablicsek 2007, 2008) és annak aktualizálása (Hablicsek et al. 2019) is. Az 1. ábrán *demográfiai becslés (2)* elnevezéssel hivatkozunk ezekre az adatokra. A roma népességre vonatkozóan országos összesítésben jó megközelítésű adatok területi felbonthatóságának korlátja azonban jelentősen behatárolja a térbeli elemzési lehetőségeket.

A becsült adatok sajátos módszertani csoportját jelentik azok a *felmérések, amelyekben a települési vezetőket, reprezentánsokat (illetve helyi szakembereket) kérdezzük meg* a helyben élő roma népesség számáról, arányáról (önkormányzati becslés). Ennek során tehát a Kemény István-féle megközelítésben feltett 'ki a cigány' kérdést módosított formájában használták. Cigány az, akit a (cigány vagy nem cigány) környezete különböző ismérvek (életmód, életvitel, antropológiai jelleg) és az együttélés tapasztalatai alapján cigánynak tart. Ez a megközelítés óhatatlanul szubjektív elemeket is hordoz, ugyanakkor az alapfeltételezés szerint a helyi viszonyokat (véltetően) jól ismerő személy lényeges információkkal rendelkezik az etnikai összetételről (is). Ez a külső minősítési megközelítés alkalmas települési szintű adatsorok összeállítására, tehát előnye a területi elemzésekre való alkalmazhatóságban jelenik meg. Nem véletlen, hogy már 1984–1987-ben az akkori tanácsok megkérdezésével összeállították a – felmérésbe bevont Cigányügyi Koordinációs Bizottságok után – gyakran CIKOBÍ-adatsornak nevezett adatbázist, és azt a Magyar Tudományos Akadémia Földrajztudományi Kutatóintézetének (FKI) munkatársai Magyarország Nemzeti Atlaszában közzé is tették (Bassa et al. 1989, Kocsis–Kovács 1991, Kertesi–Kézdi 1998). Ezen atlasz Társadalom című fejezetébe is bekerültek a Kárpát-Pannon térségre kiterjedő részletes területi adatok az önkormányzatok megkérdezésén alapuló becslések alapján (Kocsis–Tátrai 2021). Mindez azt is jelzi, hogy a módszer nemzetközi figyelemre is számot tartott, így a Szlovákiai Roma Atlasz (Mušinka et al. 2014, Atlas rómských komunít 2019), vagy a romániai SocioRoMap (Horváth–Kiss 2017) is hasonló alapokra épült. A hazai adatok a Debreceni Egyetem 2010–2013 közötti felméréséből származtak, amelynek részleteit a következő fejezetben ismertetjük.

A különböző adatforrások alapján a 2010–2013-as időszakra vonatkozóan a hazai cigányság lélekszáma 315 600 fő és 876 600 fő közötti intervallumban szóródott (országos aránya a 2011-es népességszámra vetítve 3,18, a vizsgált módszerek közül legmagasabbnak bizonyult becsült adatok alapján pedig 8,82%). A két arány közötti közel 2,8-szeres különbség azonban a 2021–2024-es időszakra több mint 4,2-szeresre növekedett, mivel a roma népesség lélekszáma a népszámlálás szerint 209 900, az önkormányzati becslések szerint pedig 887 000 fő (ez egyben azt is jelentette, hogy a roma népesség aránya a 2022-es népszámlálás lakónépességére vetítve 2,19%-ra csökkent, az önkormányzati becslés esetében pedig 9,24%-ra nőtt).

A jelzett vizsgálatok alapján a roma népesség lényegesen magasabb létszámát és arányának jelentős növekedését tételezhetjük fel a 2010-es években (1. ábra). A roma népesség lélekszámára vonatkozó, jelentős mértékben eltérő adatok háttérben besorolási különbségek húzódnak meg (Cserti Csapó 2008, Tátrai et al. 2017). A 2022-es népszámlálás összesített eredményei és a változás iránya, valamint mértéke ugyanis

jelentősen eltér a más módszertanon alapulókétól. Tanulmányunk további részében arra a kérdésre keressük a választ, hogy milyen területi folyamatokat jeleznek a két vizsgált időmetszetre vonatkozó települési adatok a népszámlálások és az önkormányzati becslések alapján.

Adatbázis és módszerek

Tanulmányunkban a 2011-es és 2022-es népszámlálások önbevalláson alapuló nemzetiségi adatait (a népszámlálásban „Cigány (roma) nemzetiséghez tartozó” népesség számát) elemezzük, és hasonlítjuk össze az önkormányzati becslés adataival. Előbbit bemutattuk a megelőző fejezetben, utóbbi esetében azonban indokolt tisztázni az adatgyűjtés módszertanát, mivel ennek hiányában az eredmények értelmezése korlátokba ütközhet, továbbá a saját adatgyűjtésünkön alapuló országos eredményeket most közöljük először (korábban az Északkelet-Magyarországra vonatkozó részeredményeket már közreadtunk – lásd Pénzes et al. 2024).

Az önkormányzati válaszadót – származásától függetlenül – külső minősítőnek tekinthetjük. A település egészére vonatkozó önkormányzati, külső minősítésű becslések összegyűjtésén alapuló, a 2011-es népszámláláshoz időben társítható felmérésünket több hullámban végeztük 2010 és 2013 között. A felmérés során minden magyarországi települést (és budapesti kerületet) telefonon kérdeztünk meg az ott élő roma népesség számáról és arányáról. Minden település esetében a polgármesterrel, a jegyzővel, illetve valamelyik önkormányzati illetékessel történő egyeztetésre törekedtünk (az esetek néhány százalékában a válaszadástól mereven elzárkózó önkormányzatok helyett a helyi viszonyokat jól ismerő válaszadót kerestünk [például családsegítő, védőnő, házi orvos]). Számos esetben a települési önkormányzat a roma kisebbségi (később nemzetiségi) önkormányzathoz irányított bennünket, és ezekben az esetekben az onnan érkezett választ fogadtuk el az önkormányzat becslésének.

A 2022–2024-ben megismételt felmérésünk során az önkormányzatoktól érkező információkat teljesen elkülönítettük a roma nemzetiségi önkormányzatok válaszaitól, azaz két felmérés zajlott párhuzamosan (jelen tanulmányban teljessége miatt csak az önkormányzati elemizzük). A beérkező becslések jellemzően a romának vélt népesség létszámára, vagy az össznépességen belüli arányára vonatkozó intervallumokat jelentettek, így legtöbbször minimum- és maximumértékeket is el tudtunk különíteni. Jelen elemzésben az előbbieket átlagával számított középértékeket használjuk, amelyeket a 2022-es népszámlálási lakónépességhez viszonyítottunk. A 2022–2024-es felmérés eredményei alapján az önkormányzatok válaszaiból adódó becslés minimumértéke 839 300, maximumértéke 934 700 fő, a középértékek alapján pedig a roma népesség becsült lélekszáma 887 000 fő volt.

Már a 2010–2013-ban lezajlott felmérés során egyértelművé vált, hogy az önkormányzati válaszok kismértékű felülbecslést mutattak, ami a településméret növekedésével egyre nagyobb mértékű lett (Tátrai et al. 2017, Pénzes et al. 2018). Ez részben arra a sajátosságra vezethető vissza, hogy a nagyobb települések válaszadóinak kevésbé

lehetnek átfogó, részletes ismeretei a helyi társadalomról és az etnikai viszonyokról (Virág 2010), így több esetben is összemósódtak az etnikai hovatartozás és a szegénység kategóriái (jellemző, hogy az egy szegregátum területén élő vagy a hátrányos helyzetű népeiséget alapvetően romának minősítették, származástól függetlenül), illetve a roma-nem roma vegyes házasságok leszármazottait is döntően romának tekintették. A felsorolt tényezők vezettek arra az eredményre, hogy ez a becslés lényegesen magasabb értékeket adott, mint a bemutatott másfajta besorolási módszerek.

A vizsgált négy adatbázis – azaz a népszámlálási és az önkormányzati becslés adatok két-két időmetszetből származó adatai – esetében a települési adatok felhasználásával korrelációs számítás végeztünk (minden eredmény szignifikáns volt) (1. táblázat). A két eltérő besorolású adatsor statisztikai kapcsolata szorosnak tekinthető, leginkább a két, becslés roma népességarányt tartalmazó adatsor korrelált egymással az eltérő időmetszet ellenére, ami lényegesen alacsonyabb volt a népszámlálási arányszámok esetében (ezzel is előre jelezve a 2022-es népszámlálás arányszámaiban felbukkanó rendellenességeket – lásd a továbbiakban).

1. táblázat

A roma népesség népszámlálás és önkormányzati becslés alapján számított arányának Pearson-féle lineáris korrelációs együtthatói (r) Magyarország településeire számítva

Pearson linear correlation coefficient (r) measured by the settlement level ratio of Roma population from the census and the estimated local governmental datasets

Megnevezés	Népszámlálás		Önkormányzati becslés	
	2011	2022	2010–2013	2022–2024
Népszámlálás, 2011	1,000	0,783	0,844	0,847
Népszámlálás, 2022	0,783	1,000	0,726	0,774
Önkormányzati becslés, 2010–2013	0,844	0,726	1,000	0,880
Önkormányzati becslés, 2022–2024	0,847	0,774	0,880	1,000

Forrás: a KSH népszámlálási adatai (2011 és 2022) és a Debreceni Egyetem felmérése alapján saját számítás.

Elemzésünk során területi csoportosításokat, aggregálásokat és összehasonlító számításokat végeztünk a két adatsor, valamint a vizsgált két időmetszet változásainak feltárása érdekében.

Eredmények

A hazai cigány népesség területi megoszlása vármegyei léptékben

A hazai cigányság területi megoszlásában egyértelműen megmutatkozik a nagytérégi megoszlás, amely szerint Északkelet- és Délnyugat-Magyarországon koncentrálódik a roma népesség túlnyomó része (Cserti Csapó 2008, Pásztor–Pénzes 2012).

A vármegyékre összesített adatok alapján a hazai roma népesség közel fele Észak-kelet-Magyarországon élt (a 2022-es népszámlálás alapján közel 55, az önkormányzati becslés szerint majdnem 50%) (2. táblázat). A cigányság legnagyobb része feltételezhetően Borsod-Abaúj-Zemplén vármegyében él, mindkét forrás alapján, ugyanakkor kismértékű csökkenést jeleznek az önbevallásból és az önkormányzati becslésből származó adatok is. Mindkét adatforrás szerint a hazai roma közösség több mint 10%-a Szabolcs-Szatmár-Bereg vármegyében koncentrálódik, ugyanakkor a vizsgált több mint egy évtizedben lezajlott változás iránya sem egyezik meg.

2. táblázat

A roma népesség vármegyék szerinti megoszlása és változása Magyarországon a legutóbbi népszámlálási adatok és önkormányzati becslések alapján

Distribution of the Roma population among the Hungarian NUTS 3 counties (percent) and their changes (percentage points) by the recent census and local governmental estimated databases

Főváros, vármegyék	Népszámlálás			Önkormányzati becslések		
	2011	2022	változás, százalék-pont	2010–2013	2022–2024	változás, százalék-pont
	%			%		
Budapest	6,40	6,15	−0,25	13,78	14,11	+0,33
Bács-Kiskun	3,59	3,93	+0,34	4,03	3,60	−0,43
Baranya	5,57	6,19	+0,62	5,21	4,72	−0,49
Békés	3,02	2,95	−0,07	2,37	2,49	+0,12
Borsod-Abaúj-Zemplén	18,52	18,03	−0,49	15,75	15,49	−0,26
Csongrád-Csanád	1,58	1,70	+0,12	2,46	1,82	−0,64
Fejér	2,06	1,92	−0,14	2,10	2,38	+0,28
Győr-Moson-Sopron	1,10	1,29	+0,19	0,89	0,87	−0,02
Hajdú-Bihar	5,88	6,15	+0,27	5,54	6,40	+0,86
Heves	6,17	6,60	+0,43	4,21	4,74	+0,53
Jász-Nagykun-Szolnok	6,06	5,53	−0,53	6,23	6,67	+0,44
Komárom-Esztergom	1,38	1,50	+0,12	1,98	1,65	−0,33
Nógrád	4,91	5,16	+0,25	4,43	3,97	−0,46
Pest	6,57	7,03	+0,46	7,97	8,14	+0,17
Somogy	5,32	5,36	+0,04	3,53	3,98	+0,45
Szabolcs-Szatmár-Bereg	14,19	13,13	−1,06	11,84	12,41	+0,57
Tolna	2,87	2,83	−0,04	2,26	2,20	−0,06
Vas	0,83	0,89	+0,06	0,96	0,87	−0,09
Veszprém	1,68	1,53	−0,15	2,06	1,76	−0,30
Zala	2,30	2,14	−0,16	2,38	1,75	−0,63
Ország összesen	100,0	100,0	+0,0	100,0	100,0	0,0

Forrás: a KSH népszámlálási adatai (2011 és 2022) és a Debreceni Egyetem felmérése alapján saját számítás.

Legnagyobb mértékű eltérés Budapest esetében mutatkozik, mivel a népszámlálás alapján Magyarország cigányságának valamivel több mint 6%-a élt itt, és részesedése csökkent 2022-re, azonban az önkormányzati (ebben az esetben kerületi) becslés

szerint 14% fölé emelkedett a fővárosi roma népesség aránya. Figyelmet érdemelnek Pest vármegye arányai is, ahol az adatforrások alapján a 2020-as évekre növekvő részesedéssel, a hazai cigányság 7-8%-a élhetett (Budapestet nem számítva, a vármegyék rangsorában Pest vármegye részesedése a 3. legnagyobb mindkét adatforrás szerint). Ez pedig arra is felhívja a figyelmet, hogy a népszámlálási adatok tükrében Közép-Magyarország nagy régióban (Budapest és Pest vármegye együtt) élt Magyarország roma népességének több mint 13%-a, az önkormányzati becslült adatok szerint azonban több mint 22%-a. Előbbi összesítés elmarad Dél-Dunántúl arányától, azonban utóbbi annak több mint a kétszerese. Ez alapján feltételezhető, hogy a hazai cigányság regionális eloszlásában dinamikusan nő a központi térség részesedése, amely nagymértékben oldja a korábban élesen megjelenő regionális kétszatuságot.

3. táblázat

**A roma népesség össznépességen belüli aránya és változása
Magyarország vármegyéiben a legutóbbi népszámlálási adatok és
önkormányzati becslések alapján**

The ratios of Roma population within the population
in the Hungarian NUTS 3 counties (percent) and their changes (percentage points)
by the resent census and local governmental estimated databases

Főváros, vármegyék	Népszámlálás			Önkormányzati becslések		
	2011	2022	változás, százalék- pont	2010–2013	2022–2024	változás, százalék- pont
	%			%		
Budapest	1,17	0,77	-0,40	6,96	7,42	+0,46
Bács-Kiskun	2,17	1,67	-0,50	6,80	6,44	-0,36
Baranya	4,54	3,67	-0,87	12,11	11,84	-0,27
Békés	2,65	1,96	-0,69	5,79	6,99	+1,20
Borsod-Abaúj-Zemplén	8,50	6,08	-2,42	20,23	22,06	+1,83
Csongrád-Csanád	1,19	0,91	-0,28	5,27	4,13	-1,14
Fejér	1,52	0,96	-0,56	4,38	5,04	+0,66
Győr-Moson-Sopron	0,77	0,58	-0,19	1,73	1,66	-0,07
Hajdú-Bihar	3,39	2,49	-0,90	8,98	10,93	+1,95
Heves	6,30	4,85	-1,45	12,05	14,72	+2,66
Jász-Nagykun-Szolnok	4,94	3,26	-1,68	14,13	16,62	+2,49
Komárom-Esztergom	1,43	1,05	-0,38	5,74	4,86	-0,88
Nógrád	7,65	5,94	-1,71	19,36	19,28	-0,08
Pest	1,70	1,11	-0,59	5,74	5,42	-0,32
Somogy	5,28	3,83	-1,45	9,71	12,03	+2,32
Szabolcs-Szatmár-Bereg	8,00	5,21	-2,79	18,42	20,79	+2,37
Tolna	3,93	2,85	-1,08	8,62	9,37	+0,75
Vas	1,02	0,75	-0,27	3,29	3,09	-0,20
Veszprém	1,50	0,96	-0,54	5,15	4,64	-0,51
Zala	2,57	1,72	-0,85	7,39	5,96	-1,43
Ország összesen	3,17	2,19	-0,98	8,85	9,24	+0,39

Forrás: a KSH népszámlálási adatai (2011 és 2022) és a Debreceni Egyetem felmérése alapján saját számítás.

A roma népesség aránya a vármegyék között is jelentős különbségeket mutat (3. táblázat). A népszámlálások önbevallási adatai alapján közel 1 százalékpontos csökkenés következett be országos összesítésben (ami a cigányság esetében korábban említett közel egyharmados népességszám-csökkenés következménye). Emiatt az országos átlagérték 2,19%-ra csökkent, és minden vármegye visszaesést mutatott. Ennek mértéke korántsem volt egyenletes, és Fejér, Veszprém, Pest, Szabolcs-Szatmár-Bereg vármegyékben, továbbá Budapesten volt a legnagyobb mértékű. A legkisebb mértékű – de így is jelentős – csökkenés Baranya, Nógrád és Heves vármegyéket jellemezte. Mindennek ellenére a vármegyék sorrendje csak kismértékben változott, Borsod-Abaúj-Zemplénben élt legnagyobb arányban (6,1%) roma népesség, amelyet a 2. helyre előre lépő Nógrád, illetve a 3. helyre visszazoruló Szabolcs-Szatmár-Bereg vármegye követett. A népszámlálási önbevallási adatokon alapuló rangsor végén változatlanul Győr-Moson-Sopron és Vas vármegyék, valamint Budapest állt 2011-ben és 2022-ben is.

4. táblázat

A roma népesség száma az előző időszak százalékában, valamint a népszámlálási adatok és az önkormányzati becslések alapján összesített arányok Magyarország vármegyéiben

Number of Roma population in the percentage of the previous data, and the ratio of data from local governments' estimations and the census data in the Hungarian NUTS 3 counties

Főváros, vármegyék	Népszámlálás (2022/2011)	Önkormányzati becslések (2010–2013/ 2022–2024)	Önkormányzati becslések és a népszámlálási adatok aránya	
			2010–2013/2011	2022–2024/2022
Budapest	64,12	103,55	6,00	9,68
Bács-Kiskun	72,95	90,32	3,12	3,87
Baranya	74,02	91,77	2,60	3,23
Békés	64,98	105,96	2,18	3,56
Borsod-Abaúj-Zemplén	64,86	99,55	2,37	3,63
Csongrád-Csanád	71,72	74,81	4,35	4,53
Fejér	62,15	114,59	2,85	5,25
Győr-Moson-Sopron	78,35	99,63	2,24	2,85
Hajdú-Bihar	69,66	116,75	2,62	4,39
Heves	71,20	113,97	1,90	3,04
Jász-Nagykun-Szolnok	60,89	108,24	2,86	5,09
Komárom-Esztergom	72,34	84,21	3,98	4,63
Nógrád	69,95	90,49	2,51	3,25
Pest	71,31	103,31	3,38	4,89
Somogy	67,11	114,27	1,84	3,14
Szabolcs-Szatmár-Bereg	61,64	106,01	2,32	3,99
Tolna	65,57	98,22	2,19	3,28
Vas	71,18	91,90	3,19	4,12
Veszprém	60,80	86,05	3,43	4,85
Zala	62,04	74,61	2,88	3,46
Ország összesen	66,63	101,19	2,78	4,22

Forrás: a KSH népszámlálási adatai (2011 és 2022) és a Debreceni Egyetem felmérése alapján saját számítás.

Egészen másként alakultak az önkormányzati becült adatokon alapuló arányszámok (3. táblázat). 2022–2024-re 0,39 százalékponttal, 9,24%-ra növekedett a roma népesség országosan összesített aránya. A vármegyék rangsora kismértékben változott, és ebben is Borsod-Abaúj-Zemplén állt az 1. helyen, amelyet (az előbbihez képest fordított irányú változással) a 2. helyre érkező Szabolcs-Szatmár-Bereg vármegye és Nógrád vármegye követett (előbbieket 20% fölötti, utóbbi tőlük alig elmaradó népességarányal). A rangsor végén, a legalacsonyabb arányú roma népességgel ugyanúgy Győr-Moson-Sopron és Vas vármegyék álltak, de Budapest aránya a becült adatok alapján a középmezőnyben szerepelt. Az önkormányzati becült adatok alapján feltételezhető az az összefüggés, hogy a magasabb roma népességarányú vármegyékben figyelhető meg az arány nagyobb mértékű növekedése.

A roma népesség lélekszámának változását az előző időszakhoz képest százalékban kifejezve a 2022-es népszámlálás adatai csak a 66,63%-át tették ki a 2011-esnek (4. táblázat). A vármegyék adatai ettől jelentősen eltérnek, mivel a népszámlálási adatok változásának aránya alig 60% körüli volt Veszprém, Jász-Nagykun-Szolnok és Szabolcs-Szatmár-Bereg vármegyék esetében, míg a legkisebb mértékű csökkenés Győr-Moson-Sopron vármegyét jellemezte. Az önkormányzati becslések során a cigánynak minősített népesség száma ugyanakkor a 2022–2024-es felmérés idejére 101,2%-ra nőtt országosan. Jelentős csökkenés Csongrád-Csanád és Zala, kiugró növekedés pedig Hajdú-Bihar, Fejér, Somogy és Heves vármegyéket jellemezte.

Az önkormányzati becslések és a népszámlálások eredményei közötti különbség – ahogyan korábban említettük – jelentősen növekedett országosan. Budapest kiemelkedett ebben, esetében ugyanis határozottabban jelentkezik az önbevallás alacsonyabb mértéke, ugyanakkor a cigánynak vélt népesség becslésében nagyobb bizonytalanság mutatkozik (Kocsis–Kovács 1991, Tátrai et al. 2017), továbbá a korábbi adatok esetében is több mint hatszoros aránykülönbség közel tízszeresre nőtt 2022–2024-re. Fejér és Jász-Nagykun-Szolnok vármegyék esetében az utóbbi időszakban több mint 5-szörös volt a különbség a két besorolási módszer szerinti adatok alapján, míg Győr-Moson-Sopron és Heves vármegyék adatai alapján csak közel háromszoros volt az eltérés. Az egymástól jelentősen különböző értékek alapján érdemi területi összefüggés nem mutatható ki.

A roma népesség járási léptékű vizsgálata

A járási léptékű összehasonlító elemzéssel a részletesebb területi mintázatok felvázolására teszünk kísérletet (ennek során Budapest kerületi adatait összevontuk). Korábbi elemzéseink (és természetesen a hivatkozott szerzők vizsgálatai) is rámutattak arra, hogy a vármegyéken belül nemcsak éles különbségek vannak a roma népesség lakóhelyében, de ellentétes irányú folyamatok is meghúzódhatnak az arányváltozás hátterében (Pénzes et al. 2018). A részletes területi adatok nyilvánvalóan lényegesen nagyobb különbségeket mutatnak.

5. táblázat

A legmagasabb romanéesség-arányú hazai járások és a romák aránya

Districts with the largest ratio of Roma population and their values

(‰)

Rang-sor	Népszámlálás				Önkormányzati becslés			
	2011		2022		2010–2013		2022–2024	
	járás neve	%	járás neve	%	járás neve	%	járás neve	%
1.	Encsi	23,2	Encsi	21,3	Encsi	39,0	Encsi	46,3
2.	Szikszói	19,6	Edelényi	19,1	Ózdi	37,8	Záhonyi	43,1
3.	Edelényi	18,1	Sellyei	13,6	Sellyei	35,1	Kunhegyesi	39,5
4.	Kunhegyesi	17,9	Hevesi	13,5	Hevesi	34,7	Hevesi	38,8
5.	Cigándi	16,5	Szikszói	13,3	Edelényi	33,7	Csengeri	38,7
6.	Sellyei	16,1	Kunhegyesi	11,7	Bátonyterenyei	32,5	Ózdi	38,5
7.	Hevesi	14,8	Cigándi	11,6	Cigándi	32,4	Mezőcsáti	37,3
8.	Gönci	14,0	Gönci	11,4	Mezőcsáti	30,3	Edelényi	35,4
9.	Szécsényi	13,7	Záhonyi	10,9	Nyírbátori	29,0	Cigándi	34,4
10.	Vásárosnaményi	13,3	Szécsényi	10,7	Sásdi	27,9	Szécsényi	33,7

Forrás: saját szerkesztés a KSH népszámlálási adatai és a Debreceni Egyetem felmérése alapján.

A 2022-es népszámlálási adatok is jelzik a hazai cigányság korábbiakban már ismert területi sajátosságait, azaz Délnyugat- és különösen Északkelet-Magyarország nagyobb részesedését (2. ábra). Egyértelműen kirajzolódik a határ menti külső perifériák nagyobb arányú roma népessége az érintett vármegyéken belül. Ez a jelenség sem új keletű, ugyanakkor az előző népszámláláshoz képest a legnagyobb roma népességarányú járások mutatnak legnagyobb mértékű – százalékpontban kifejezett – visszaesést (3. ábra). Ennek oka elsősorban a magas bázisérték hatása, azonban a járási arányok változásában nehezen mutatható ki mintázat (míg a roma népesség aránya az Edelényi járásban a népszámlálás szerint is növekedett, addig a szomszédos Szikszói járásban jelentősen csökkent – ugyanez a becslült adatok alapján egészen más trendet jelez). A járási arányok szerint többségben csökkenés jellemezte az országot (a térképeket azonos jelkulccsal készítettük az összehasonlíthatóság érdekében). A legjelentősebb (–6 százalékpontot meghaladó) visszaesés a Sátoraljaújhelyi, a Szikszói, a Kunhegyesi, a Hajdúhadházi és a Vásárosnaményi járásban következett be az önbevallási adatok alapján, tehát részben a külső és a belső periféria térségeiben. A 174 járást és Budapestet tekintve összesen 12 járásban volt emelkedés (a már említett Edelényi, valamint Hajdúböszörményi, Mórhalmi, Mosonmagyaróvári járásban a legnagyobb, de 1 százalékpont alatti mértékű).

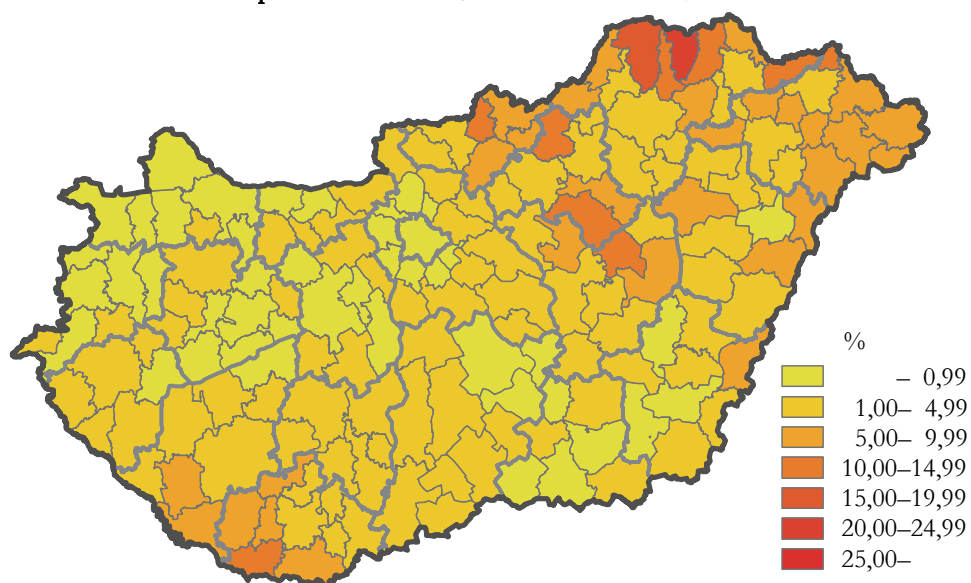
Az önkormányzati becslült adatok alapján lényegesen nagyobbak az eltérések, közöttük számos olyan járás található, ahol a cigányság aránya meghaladta az egyharmadot (2. ábra).

2. ábra

A roma népesség aránya a járásokban a népszámlálási adatok és az önkormányzati becslés alapján

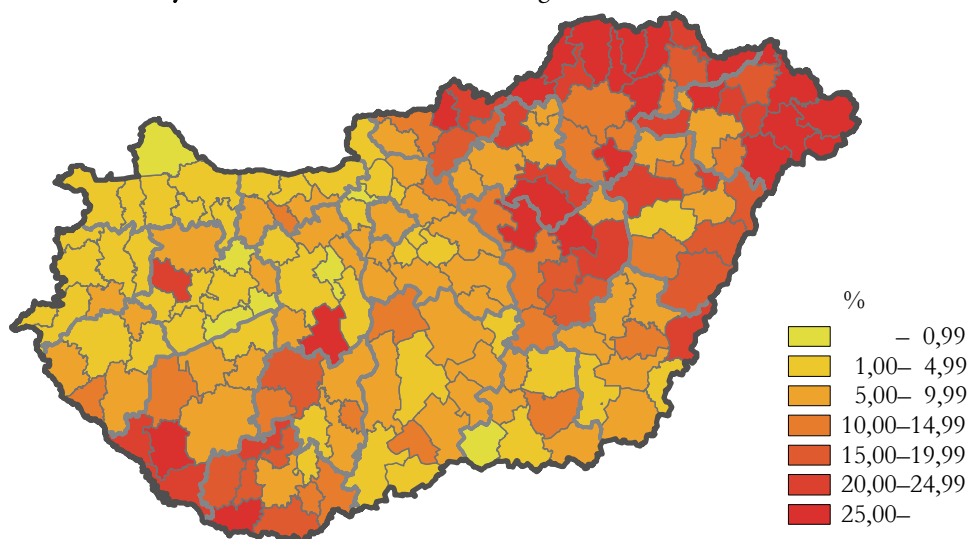
The ratio of Roma population in the Hungarian districts by the census data and local governments' estimations

Népszámlálási adatok, 2022 – Census data, 2022



Forrás: a KSH népszámlálási adatai alapján saját szerkesztés.

Önkormányzati becslés, 2022–2024 – Local governments' estimation, 2022–2024

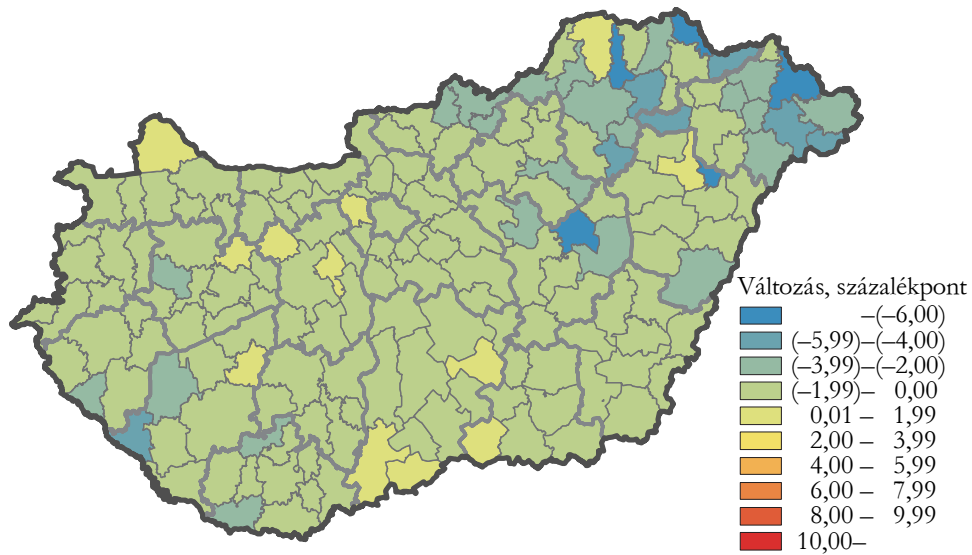


Forrás: a Debreceni Egyetem felmérése alapján saját szerkesztés.

3. ábra

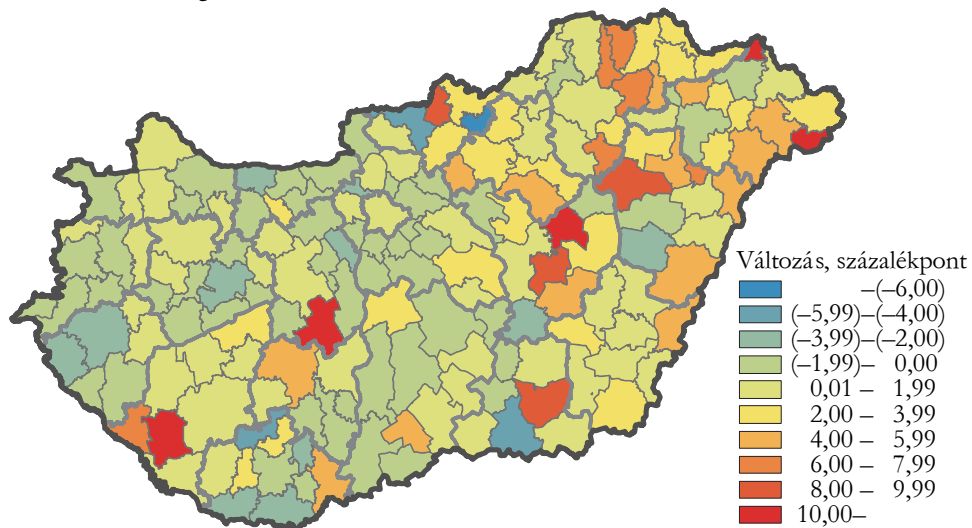
**A roma népesség arányának változása a járásokban
a népszámlálási adatok és az önkormányzati becslés alapján**
Changes in the ratio of Roma population in the Hungarian districts
by the census data and local governments' estimations

Népszámlálási adatok 2011 és 2022 között – Census data between 2011 and 2022



Forrás: a KSH népszámlálási adatai alapján saját szerkesztés.

Önkormányzati becslés, 2010–2013 és 2022–2024 között
Local governments' estimation between 2010–2013 and 2022–2024



Forrás: a Debreceni Egyetem felmérése alapján saját szerkesztés.

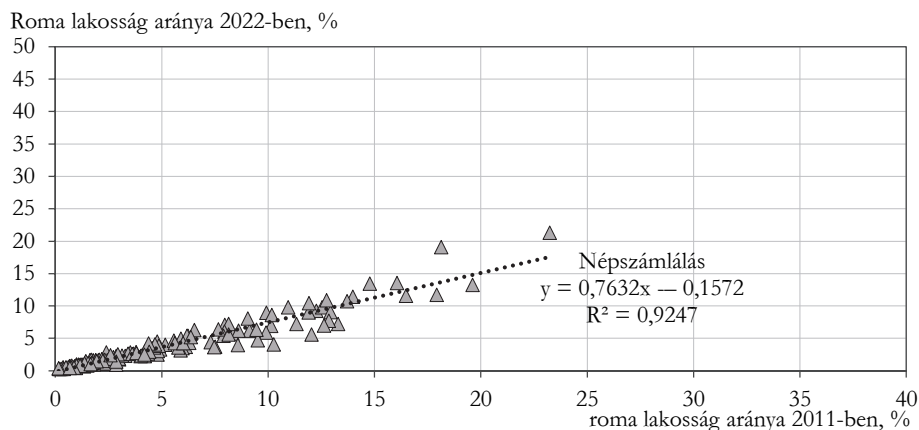
Különösen élesen különülnek el egymástól az elmaradott nagytérségek külső és belső perifériái. Az Encsi és a Záhonyi járásban már a 40%-ot is meghaladja a roma népesség becsült aránya. Ezen adatsor szerint a növekvő arányú járások vannak többségben (összesen 106 járás), amelyek között a Záhonyi, a Csengeri, a Sárbogárdi, a Kunhegyesi és a Nagyatádi járás esetében a roma népesség arányának emelkedése a 10 százalékpontot is meghaladta (3. ábra és 5. táblázat). A két eltérő adatforrás esetében mindkét vizsgált időszakban a legmagasabb arányokkal az Encsi, az Edelényi, a Hevesi és a Cigándi járás rendelkezett.

4. ábra

A roma népesség járási arányának változása a népszámlálási adatok, valamint az önkormányzati becslések alapján

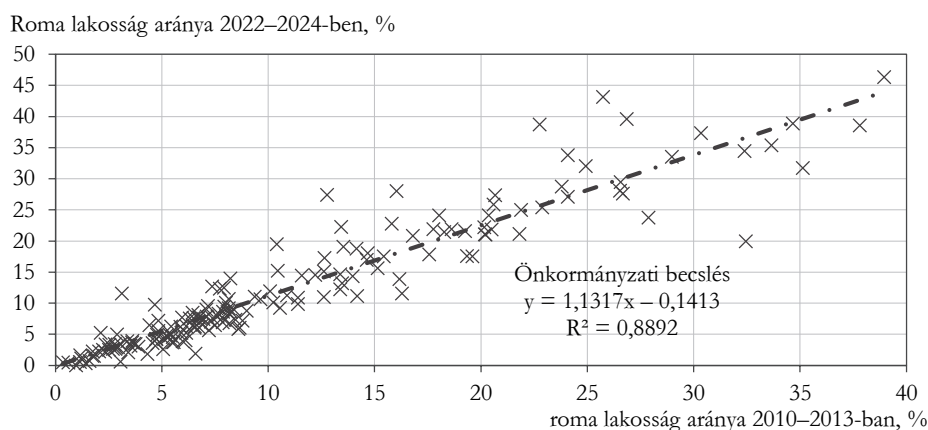
Changes in the district level ratio of Roma population by the census data and the estimated data from the local governments

Népszámlálás 2011 és 2022 között – Census between 2011 and 2022



Önkormányzati becslés 2010–2013 és 2022–2024 között

Local government estimate between 2010–2013 and 2022–2024



Forrás: a Debreceni Egyetem felmérése alapján saját szerkesztés.

Összességében kijelenthető, hogy a roma népesség arányának változása mindkét megközelítésmód szerint arányosan következett be a járások szintjén számolva, de ellenkező előjellel (4. ábra). Míg a népszámlálási adatok esetében a lineáris regressziós egyenes meredeksége csökkenő a két vizsgált időpont között, az önkormányzati becsült adatok pedig növekedésre utalnak. Az egyenesek illeszkedése jónak tekinthető, de jelentős szóródás is jelentkezett, amelyek az adatsorokban fellépő (részben szubjektivitásból eredő) bizonytalanságra és egyúttal a következtetések körültekintő levonására is felhívják a figyelmet.

Roma népességarányok a településhierarchia és -szerkezet függvényében

A magyarországi roma népesség területi elhelyezkedésének egyik sajátossága a kisebb településeken, községekben való nagyobb koncentráció (Havas 1999), amely egyúttal jelentősebb területi hátrányt is jelent (Kertesi 2005, Nemes Nagy–Németh 2005, Pénzes–Demeter 2021).

Magyarország népességének települési jogállás szerinti csoportjaiban a községek, nagyközségek részesedése közelíti a 30%-ot, míg a vármegyeszékhelyek, megyei jogú városok részesedése egyértelműen csökkent – e folyamat háttérében az ismételt megjelenő szuburbanizáció áll (Bajmócy–Jakus 2023, Pénzes 2024). A roma népesség esetében szignifikánsan magasabb a községekben, nagyközségekben élők aránya – míg az önkormányzati becsült adatoknál 40%-hoz közeli, addig a népszámlálások esetében 50%-nál is magasabb arányú (6. táblázat). Mindkét adatforrás esetében – a teljes népességarányhoz hasonlóan – növekszik a községekben, nagyközségekben élők aránya, és a változás mértéke meghaladja az országos átlagot. Ez a jelenség több okra vezethető vissza – elsősorban nem a szuburbanizáció áll a háttérben –, amelyek közül kiemelendő, hogy a kisebb településen élő cigányság nagyobb arányban vállalta önazonosságát a népszámlálások során, mint a nagyobb városokban élők. A 2022-es népszámlálás esetében a roma önazonosság felvállalásában érzékelhetően kisebb mértékű visszaesés következett be a kisebb települések körében, mint országos átlagban. Mindemellett feltételezhető, hogy a legnagyobb települések részesedése csökkenő mértékű a cigányság megoszlásában, míg az alacsonyabb jogállású településcsoport részesedése növekszik. A folyamatot nem a szuburbanizáció, hanem (részben) a kisebb települések felé való kiszorulás mozgatja (ezt a jelenséget jelen tanulmányban nem értékeljük, de korábbi vizsgálatok megerősítették ennek jelentőségét) (például Virág 2006, Váradi–Virág 2015, Pénzes 2016), illetve az önkormányzati becslések korrekciója is okozhatja a csökkenő részesedést a magasabb jogállású települések esetében. Felmérésünkhöz némileg részletesebb becsült adatokat szolgáltatottak különösen a nagyobb önkormányzatok, és többször adtak meg intervallumokat az előző vizsgálatához képest (részben ezzel magyarázható, hogy mérséklődő értékek jellemezték a vármegyeszékhelyek csoportját). Tehát egyszerre feltételezhető a cigány népesség nagyobb városokból kifelé irányuló migrációja, továbbá az ennek mértékét a válaszokból következően növelő szubjektív tényező is.

6. táblázat

A roma népesség és a teljes lakónépesség településtípus* szerinti megoszlása Magyarországon

Distribution of the Roma population and the total population by settlement type* in Hungary

Településtípus	Népszámlálás		Önkormányzati becslés		Lakónépesség	
	2011	2022	2010–2013	2022–2024	2011	2022
Község, nagyközség	51,6	54,9	39,1	39,7	29,5	29,8
Város	32,5	30,4	32,2	32,8	32,7	32,9
Vármegyeszékhely, megyei jogú város	9,5	8,6	14,9	13,4	20,4	19,7
Budapest	6,4	6,1	13,8	14,1	17,4	17,6
Ország összesen	100,0	100,0	100,0	100,0	100,0	100,0

* Itt és a továbbiakban 2024. január 1-jén hatályos közigazgatási beosztás szerint. / According to the administrative structure, January 1, 2024.

Forrás: a KSH népszámlálási adatai (2011 és 2022) és a Debreceni Egyetem felmérése alapján saját számítás.

A roma népesség népszámlálások alapján mért össznépességen belüli aránya, valamint annak változása némileg ellentmond az előbbi feltételezésnek, azonban fontos kiemelni, hogy a változás mértékét százalékpontban fejeztük ki, amely a lényegesen magasabb alapértékek miatt összességében véve kisebb mértékű csökkenést jelent az alacsonyabb jogállású települések körében (7. táblázat). Ugyanakkor az önkormányzati becslések minden településtípus esetében növekedést mutatnak, a vármegyeszékhelyek, megyei jogú városok csoportját kivéve.

7. táblázat

A roma népesség össznépességen belüli aránya és változása Magyarországon településtípus szerint

The ratio and change of Roma population within the total population in Hungary by settlement type

Településtípus	Népszámlálás		Változás, százalékpont	Önkormányzati becslés		Változás, százalékpont
	2011	2022		2010–2013	2022–2024	
	%			%		
Község, nagyközség	5,56	4,02	–1,54	11,70	12,30	+0,60
Város	3,15	2,02	–1,13	8,68	9,22	+0,54
Vármegyeszékhely, megyei jogú város	1,48	0,95	–0,53	6,56	6,25	–0,31
Budapest	1,17	0,77	–0,40	6,96	7,42	+0,46
Ország összesen	3,17	2,19	–0,98	8,85	9,24	+0,39

Forrás: a KSH népszámlálási adatai (2011 és 2022) és a Debreceni Egyetem felmérése alapján saját számítás.

Népességnagyság-csoportok szerint a 2000 lakos alatti településkör a roma népesség közel 38%-át tömöríti a népszámlálás alapján és több mint 26%-át az önkormányzati becslés szerint a 2020-as években (8. táblázat). Ezek az arányok jelentősen meghaladják a településcsoport teljes népességéből való részesedését. A kisebb településeken megjelenő nagyobb roma népességkoncentráció rámutat arra is, hogy az önbevallás összességében véve ezeken a településeken nagyobb mértékű, mint a nagyobb településeken. A kismértékben csökkenő teljes népességarány mellett a roma népesség növekvő részesedése emelhető ki a 2000 lakos alatti településeken.

A cigányság össznépességen belüli aránya hozzávetőlegesen igazodik a településmérethez, a kisebb méretű településeken jellemzően magasabb a roma népesség aránya (9. táblázat). A két adatforrás között több mint kétszeres a különbség, az önkormányzati becslések 15%-ot is meghaladó népességarányt mutatnak az 500 lakos alatti települések esetében. A becslött értékek azt jelzik, hogy a nagyobb városokban és Budapesten is valamelyest magasabb – de még országos átlag alatti – a roma népesség aránya, mint az 50 és 100 ezer lakosú településeken. Míg a népszámlálások alapján csökkentek az arányok 2022-re, addig a becslött adatok szerint döntően növekedtek, kivéve az 50 ezer főnél népesebb városokat (Budapest kivételével), ahol valószínűsíthető a csökkenő népességarány (de a már említett szubjektív tényező is közrejátszhat az arány változásában). Legdinamikusabb – 1 százalékpont feletti – volt a növekedés a 2000 lakos alatti településcsoportokban, de Budapest arányváltozása sem elhanyagolható.

8. táblázat

**A roma népesség és a teljes lakónépesség megoszlása
a települések népességnagyság-csoportjai szerint**
Distribution of the Roma population and the total population
by population size groups of settlements

Népességnagyság-csoport, fő	Népszámlálás		Önkormányzati becslés		Lakónépesség	
	2011	2022	2010–2013	2022–2024	2011	2022
– 499	7,19	8,19	5,32	4,96	3,11	3,05
500– 999	10,30	11,09	7,46	7,68	5,31	5,11
1 000– 1 999	17,84	18,46	13,21	13,46	8,93	8,78
2 000– 4 999	21,18	21,46	16,84	17,46	14,33	14,63
5 000– 9 999	10,61	10,44	9,85	9,90	9,21	9,39
10 000–19 999	11,18	9,52	11,02	11,03	11,57	11,74
20 000–49 999	7,52	7,81	9,68	10,45	12,46	12,47
50 000–99 999	2,70	2,54	4,28	3,84	6,98	6,89
100 000–	5,08	4,34	8,56	7,12	10,70	10,39
Budapest	6,40	6,15	13,78	14,10	17,40	17,55
Ország összesen	100,00	100,00	100,00	100,00	100,00	100,00

Forrás: a KSH népszámlálási adatai (2011 és 2022) és a Debreceni Egyetem felmérése alapján saját számítás.

9. táblázat

**A roma népesség össznépességen belüli aránya és változása
a települések népességnagyság-csoportjai szerint**
The ratio and change of Roma population within the total population
by population size groups of settlements

Népességnagyság-csoport, fő	Népszámlálás		Változás, százalék- pont	Önkormányzati becslés		Változás, százalék- pont
	2011	2022		2010– 2013	2022– 2024	
	%			%		
– 499	7,34	5,87	–1,47	14,97	15,02	+0,05
500– 999	6,15	4,74	–1,41	12,37	13,87	+1,50
1 000– 1 999	6,34	4,60	–1,74	13,01	14,15	+1,14
2 000– 4 999	4,69	3,21	–1,48	10,36	11,02	+0,66
5 000– 9 999	3,65	2,43	–1,22	9,44	9,74	+0,30
10 000–19 999	3,06	1,77	–1,29	8,41	8,68	+0,27
20 000–49 999	1,91	1,37	–0,54	6,89	7,75	+0,86
50 000–99 999	1,23	0,81	–0,42	5,45	5,14	–0,31
100 000–	1,50	0,91	–0,59	7,25	6,33	–0,92
Budapest	1,17	0,77	–0,40	6,96	7,42	+0,46
Ország összesen	3,17	2,19	–0,98	8,85	9,24	+0,39

Forrás: a KSH népszámlálási adatai (2011 és 2022) és a Debreceni Egyetem felmérése alapján saját számítás.

Összegzés

A magyarországi roma népesség növekvő számának és népességen belüli emelkedő arányának korábbi trendjeit törte meg a 2022-es népszámlálás önbevalláson alapuló településekre összesített adata. Tanulmányunkban ennek területi következményeit szándékoztunk feltárni, azt szem előtt tartva, hogy a népszámlálási adatok – annak ellenére, hogy az eredményeik nem illeszkednek az előzetesen várható mintázatba – az önbevallást jelentő etnikai vizsgálatok legfontosabb forrását jelentik. Ily módon, a kimutatott területi sajátosságok az önazonosság felvállalását tükrözik. Az önkormányzati becslésen alapuló külső minősítés pedig szintén a korábban részletezett módszertani korlátok között értelmezhető. Mindezek alapján megállapításaink a következők.

Az adatok alapján Északkelet-Magyarország egy része növekvő mértékben koncentrálja a hazai cigányságot, miközben Dél-Dunántúlra nem mutatható ki egyértelműen ez a folyamat. Budapest helyzete szintén bizonytalan, az önkormányzati becsült adatok alapján a főváros részesedése is növekszik. A változások alapján a kisebb, községi jogállású településeken lehet számolni a roma népesség növekvő koncentrációjával, ugyanakkor nem egy esetben a népszámlálási és az önkormányzati becsült adatok eltérő trendeket jeleznek a 2010-es évektől.

A járásokra aggregált adatok arra engednek következtetni, hogy a roma népesség településen belüli aránya ott növekszik nagyobb mértékben, ahol a kiinduló időszakban is jelentős volt. Ezek a területek pedig jelentős részben egybeesnek hazánk elmaradott térségeivel.

Vizsgálataink során természetesen számos olyan kérdés merült fel, amelyek körülményeinek, részletes és lényegretörő elemzése további vizsgálatok tárgyát képezheti. Ezek egy része a területi helyett interdiszciplináris megközelítést igényelhet.

Köszönetnyilvánítás

Pénzes János kutatásait a Magyar Tudományos Akadémia Bolyai János Kutatási Ösztöndíja támogatta. *Kovács Dávid* kutatása „a Kulturális és Innovációs Minisztérium EKÖP-24-3 kódszámú Egyetemi Kutatói Ösztöndíj Programjának a Nemzeti Kutatási és Innovációs Alapból finanszírozott szakmai támogatásával készült”. A Debreceni Egyetem TTK Társadalomföldrajzi és Területfejlesztési Tanszékén 2022–2024-ben több hullámban lebonyolított felmérésünkhöz jelentős anyagi segítséget nyújtott az ÚNKP-22-5-DE-429 és ÚNKP-23-5-DE-492 pályázat támogatása.

IRODALOM

- BAJMÓCY, P.–JAKUS, I. (2023): A szuburbanizáció szakaszai, és azok térbelisége Magyarországon *Településföldrajzi tanulmányok* 12 (1–2): 29–45.
- BASSA, L.–BELUSZKY, P.–DÖVÉNYI, Z.–TÓTH, J. (1989): X. Néesség, települések, lakás- és közműellátottság. In: PÉCSI, M. (főszerk.): *Magyarország Nemzeti Atlasza* pp. 103–144., Kartográfiai Vállalat, Budapest.
- CSEPELI, GY.–SIMON, D. (2004): Construction of Roma identity in Eastern and Central Europe: perception and self-identification *Journal of Ethnic and Migration Studies* 30 (1): 129–150. <https://doi.org/10.1080/1369183032000170204>
- CSERTI CSAPÓ, T. (2008): Területi-szociológiai jellemzés a magyarországi cigány népesség körében. In: FORRAY R., K. (szerk.): *A magyarországi cigány/roma közösségek* pp. 75–109., PTE BTK NI, Pécs.
- CSERTI CSAPÓ, T. (2024): Területi-szociológiai jellemzés a magyarországi cigány népesség körében. In: SZIGETI, M. V. – ROSENBERG, M. (szerk.): *12. Romológus konferencia (tanulmánykötet). Gypsy studies – Cigány tanulmányok* 50 pp. 221–247., PTE BTK NTI Romológia és Nevelésszociológiai Tanszék–Romológiai Kutatóközpont, Pécs.
- FOSZTÓ, L. (1997): Ki a cigány? Az etnikai identitásokról *Keresztény Szó* 4: 26–29.
- HABLICSEK, L. (2007): Kísérleti számítások a roma lakosság területi jellemzőinek alakulására és 2021-ig történő előrebecslésére *Demográfia* 50 (1): 7–54.
- HABLICSEK, L. (2008): The development and the spatial characteristics of the Roma population in Hungary. Experimental population projections till 2021 *Demográfia* 51 (5) (English edition): 85–123.
- HABLICSEK, L.–HABLICSEKNÉ RICHTER, M.–LÁNGI, T. (2019): A magyarországi romák népességszámának prognózisa regionális szinten 2061-ig *Competitio* 18 (1–2): 39–74. <https://doi.org/10.21845/comp/2019/1-2/2>

- HAVAS, G. (1999): A kistelepülések és a romák. In: GLATZ, F. (szerk.): *A cigányok Magyarországon. Magyarország az ezredfordulón* pp. 163–204., MTA, Budapest.
- HORVÁTH, I.–KISS, T. (2017): Ancheta expertilor locali privind situația romilor pe unități administrative teritoriale. In: HORVÁTH, I. (ed.): *Raport de Cercetare SocioRoMap – O cartografiere a comunităților de romi din România* pp. 13–189., Editura ISPMN, Cluj-Napoca, Romania.
- KAPITÁNY, B.–BÁLINT, L.–MURINKÓ, L.–ŐRI, P.–PAKOT, L.–VÁRNAINÉ ANEK, Á. (2014): *Becslések a „roma kötődésű” népesség számáról és területi elhelyezkedéséről a 2011. évi népszámlálás adatai alapján II: „roma kötődésű” népesség becslése, adatsorok* KSH NKI, Budapest.
- KEMÉNY, I.–JANKY, B. (2003): A cigány nemzetiségi adatokról *Kisebbségkutatás* 12 (2): 309–315.
- KEMÉNY, I.–JANKY, B.–LENGYEL, G. (2004): *A magyarországi cigányság 1971–2003* Gondolat Kiadó–MTA ENKI, Budapest.
- KERTESI, G. (2005): Roma foglalkoztatás az ezredfordulón – a rendszerváltás maradandó sokkja *Szociológiai Szemle* 15 (2): 57–87.
- KERTESI, G.–KÉZDI, G. (1998): *A cigány népesség Magyarországon* Socio typo, Budapest.
- KOCSIS, K. (2003): A Kárpát-medence változó etnikai arculata (1989–2002) *Kisebbségkutatás* 12 (4): 706–714.
- KOCSIS, K.–KOVÁCS, Z. (1991): A magyarországi cigánynépesség társadalomföldrajza. In: UTASI, Á.–MÉSZÁROS, Á. (szerk.): *Cigányélet* pp. 78–105., MTA Politikai Tudományok Intézete, Budapest.
- KOCSIS, K.–TÁTRAI, P. (2021): Etnikum, nyelv. In: KOCSIS, K. (főszerk.): *Magyarország Nemzeti Atlasza – Társadalom* pp. 70–77., CSFK Földrajztudományi Intézet, Budapest.
- LADÁNYI, J.–SZELÉNYI, I. (2000): Ki a cigány? In: HORVÁTH, Á. – LANDAU, E. – SZALAI, J. (szerk.): *Cigánynak születni. Tanulmányok, dokumentumok* pp. 179–191., Aktív Társadalom Alapítvány – Új Mandátum Könyvkiadó, Budapest.
- LADÁNYI, J.–SZELÉNYI, I. (2004): *A kirekesztettség változó formái* Napvilág Kiadó, Budapest.
- LADÁNYI, J.–VIRÁG, T. (2009): A szociális és etnikai alapú lakóhelyi szegregáció változó formái Magyarországon a piacgazdaság átmeneti időszakában *Kritika: társadalom-elméleti és kulturális lap* 38 (7–8): 2–8.
- MORAUSZKI, A.–PAPP, Z. A. (2014): Nemzetiségi revival? Magyarország nemzetiségei a 2011. évi népszámlálás megváltozott módszertana tükrében *Kisebbségkutatás* 23 (3): 73–98.
- MUŠINKA, A.–ŠKOBLA, D.–HURRLE, J.–MATLOVIČOVÁ, K.–KLING, J. (2014): *Atlas rómskych komunit na Slovensku 2013* UNDP, Bratislava.
- NEMES NAGY, J.–NÉMETH, N. (2005): Az átmeneti és az új térszerkezet tagoló tényezői. In: FAZEKAS, K. (szerk.): *A hely és a fej. Munkapiac és regionalitás Magyarországon* pp. 75–137., MTA KTI, Budapest.
- OBÁDOVICS, CS. (2022): A magyarországi, “roma kötődésű” népesség előreszámítása 2050-ig *Demográfia* 65 (2–3): 279–309. <https://doi.org/10.21543/Dem.65.2-3.7>
- PÁSZTOR, I. Z.–PÉNZES, J. (2012): Foglalkoztatási krízis és jövedelmi periferizálódás Északkelet-Magyarországon a roma népességi arányok tükrében *Területi Statisztika* (52) (4): 353–371.
- PÉNZES, J. (2016): A cigányság területi-települési viszonyai Hajdú-Bihar és Szabolcs-Szatmár-Bereg megyékben. In: SZILÁGYI, F.–PÉNZES, J. (szerk.): *Roma népesség Magyarországon és az északkeleti határtérségében* pp. 9–47., Partium Kiadó, Nagyvárád.
- PÉNZES, J. (2024): A magyarországi belföldi vándorlás néhány területi jellemzője, 1990–2022 *Területi Statisztika* 64 (6): 779–800. <https://doi.org/10.15196/TS640604>

- PÉNZES, J.–APÁTI, N.–BALÁZS, D.–KOVÁCS, D.–PÁSZTOR, I. Z. (2024): A roma népesség száma Északkelet-Magyarországon – területi sajátosságok a legutóbbi adatok tükrében *Tér és Társadalom* 38 (3): 78–94.
<https://doi.org/10.17649/TET.38.3.3599>
- PÉNZES, J.–DEMETER, G. (2021): Peripheral areas and their distinctive characteristics: The case of Hungary *Moravian Geographical Reports* 29 (3): 217–230.
<https://doi.org/10.2478/mgr-2021-0016>
- PÉNZES, J.–TÁTRAI, P.–PÁSZTOR, I. Z. (2018): A roma népesség területi megoszlásának változása Magyarországon az elmúlt évtizedekben. *Területi Statisztika*, 58 (1): 3–26.
<https://doi.org/10.15196/TS580101>
- SZABÓ, L. (2022): Előszó a „Roma népesedési viszonyok, 1990–2011” tematikus különszámhoz *Demográfia* 65 (2–3): 101–114.
<https://doi.org/10.21543/Dem.65.2-3.1>
- SZUHAY, P. (1993): Utószó: ami túl van a képeken. In: SZUHAY, P.–BARATI, A. (szerk.): *Képek a magyarországi cigányság 20. századi történetéből* pp. 339–354., Magyar Néprajzi Múzeum, Budapest.
- SZUHAY, P. (1997): Akiket cigányoknak neveznek – akik magukat romának, muzsikusnak vagy beásnak mondják *Magyar Tudomány* 42 (104) (6): 656–678.
- TÁTRAI, P. (2014): Etnikai folyamatok Magyarországon az ezredforduló után *Területi Statisztika* 54 (5): 506–523.
- TÁTRAI, P.–PÁLÓCZI, Á.–PÁSZTOR, I. Z.–PÉNZES, J. (2017): Etnikai besorolási gyakorlatok. A cigányság külső kategorizálását befolyásoló tényezők *Socio.hu* 7 (2): 45–65.
<https://doi.org/10.18030/socio.hu.2017.2.45>
- VÁRADI, M. M.–VIRÁG, T. (2015): A térbeli kirekesztés változó mintái vidéki terekben *Szociológiai szemle* 25 (1): 89–113.
- VIRÁG, T. (2006): The regional ghetto *Review of Sociology of the Hungarian Sociological Association* 12 (1): 51–70.
- VIRÁG, T. (2010): *Kirekesztve: falusi gettók az ország peremén* Akadémiai Kiadó, Budapest.

INTERNETES HIVATKOZÁS

- ATLAS RÓMSKYCH KOMUNÍT (2019): <https://www.romovia.vlada.gov.sk/atlas-romskych-komunit/atlas-romskych-komunit-2019/?csrt=3839424747907424491>
(letöltve: 2025. május)

ADATBÁZIS

- KSH népszámlálás (2011, 2022): <https://nepszamlalas2022.ksh.hu/adatbazis/>
(letöltve: 2024. június)